

Міністерство освіти і науки України
Ніжинський державний університет імені Миколи Гоголя
Факультет психології та соціальної роботи

Кафедра соціальної педагогіки і соціальної роботи

Освітня програма: Соціальна робота.
Управління соціальним закладом»
Спеціальність: 231 Соціальна робота

КВАЛІФІКАЦІЙНА РОБОТА

на здобуття освітнього ступеня «магістр»

ПОТЕНЦІАЛ ТЕРИТОРІАЛЬНОЇ ГРОМАДИ В ПОДОЛАНІ СІМЕЙНОЇ ДЕПРИВАЦІЇ У ДІТЕЙ ТРУДОВИХ МІГРАНТІВ

ЧИЖ Катерини Вікторівни

Науковий керівник:

канд. пед. наук, доцент кафедри
соціальної педагогіки і соціальної роботи
Сватенков Олександр Васильович

Рецензенти:

1. Кандидат педагогічних наук, доцент,
доцент кафедри соціальної педагогіки і
соціальної роботи Ніжинського державного
університету імені Миколи Гоголя Хлебик
Світлана Ростиславівна.
2. Кандидат педагогічних наук, вчитель-
методист Ніжинської гімназії № 3 Кирилук
Світлана Дмитрівна.

Допущено до захисту
завідувач кафедри професор
Криловець М.Г. _____
«___» _____ 2019 р.

АНОТАЦІЯ

ЧИЖ К.В. Потенціал територіальної громади в подоланні сімейної депривації у дітей трудових мігрантів. Ніжинський державний університет імені Миколи Гоголя, 2019. 106 с.

Магістерська робота присвячена виявленню потенціалу територіальної громади у подоланні сімейної депривації у дітей трудових мігрантів. У роботі проаналізовано нормативно-правові засади соціальної роботи в умовах територіальної громади, наведено напрями та форми діяльності соціального працівника. Представлено результати емпіричного дослідження проявів сімейної депривації у дітей трудових мігрантів. Схарактеризовано складові профілактичного впливу на дитину з проявами сімейної депривації. Визначено потенціал територіальної громади в межах соціально-інституційного та персонального компонентів. Розроблено профілактичну програму сімейної депривації у дітей трудових мігрантів для роботи з оточенням дитини.

Ключові слова: сім'я, соціальна профілактика, трудова міграція, сімейна депривація, територіальна громада.

ABSTRACT

Chizh K. Potential of the territorial community in overcoming family deprivation of children of migrant workers.

The work for a master's degree in the specialty «Social work». – Nizhyn Mykola Gogol State University. – Nizhyn, 2019.

The research is devoted to revealing the potential of the territorial community in overcoming family deprivation of the children of migrant workers. The legislative principles of social work in the territorial community are analyzed, directions and forms of social work are given. The results of an empirical research of the family deprivation manifestations of the children of migrant workers are presented. Components of preventive impact on a child with manifestations of family deprivation are characterized. The potential of the territorial community within the social-institutional and personal components has been determined. Preventive

program of family deprivation of children of migrant workers for work with the environment of the child has been developed.

Keywords: family, social prevention, labor migration, family deprivation, territorial community.

ЗМІСТ

ВСТУП.....	3
РОЗДІЛ 1. ТЕОРЕТИЧНІ ЗАСАДИ ПРОФІЛАКТИКИ СІМЕЙНОЇ ДЕПРИВАЦІЇ У ДІТЕЙ ТРУДОВИХ МІГРАНТІВ	9
1.1 Профілактика сімейної депривації як напрям діяльності соціального працівника.....	9
1.2 Соціально-психологічні особливості дітей трудових мігрантів з проявами сімейної депривації	19
Висновки до розділу 1	27
РОЗДІЛ 2. НОРМАТИВНО-ПРАВОВІ ТА ОРГАНІЗАЦІЙНІ ЗАСАДИ СОЦІАЛЬНОЇ РОБОТИ В ОБ'ЄДНАНІЙ ТЕРИТОРІАЛЬНІЙ ГРОМАДІ.....	29
2.1 Нормативно-правові засади соціальної роботи в об'єднаній територіальній громаді.....	29
2.2. Особливості соціальної роботи в об'єднаній територіальній громаді	37
Висновки до розділу 2	46
РОЗДІЛ 3. СТАН ТА ПЕРСПЕКТИВИ СОЦІАЛЬНОЇ РОБОТИ У СФЕРІ ПОДОЛАННЯ СІМЕЙНОЇ ДЕПРИВАЦІЇ У ДІТЕЙ ТРУДОВИХ МІГРАНТІВ В УМОВАХ КОРОСЬКОЇ ТЕРИТОРІАЛЬНОЇ ГРОМАДИ.....	49
3.1 Стан проявів сімейної депривації у дітей трудових мігрантів.....	49
3.2 Дослідження факторів подолання проявів сімейної депривації в умовах Короської територіальної громади.....	61
3.3. Перспективи вдосконалення соціальної роботи в Короській територіальній громаді щодо подолання проявів сімейної депривації.....	70
Висновки до розділу 3	76
ВИСНОВКИ.....	79
СПИСОК ВИКОРИСТАНИХ ДЖЕРЕЛ.....	82
ДОДАТКИ.....	87

ВСТУП

Трудова міграція є комплексним та багатофакторним явищем. Складність його вивчення підкреслюється, навіть, статистичними даними щодо кількості трудових мігрантів. За одними джерелами їх від 4 млн. до 6 млн. осіб [56], за іншими – 7-9 млн. [9]. В будь-якому випадку, кількість трудових мігрантів становить від 10% до 20% населення України, при чому, наголосимо, що всі вони є людьми працездатного віку.

Проблема трудової міграції існує в Україні вже багато років. Але до останнього часу не вважалося за потрібне звертати увагу на проблеми дітей трудових мігрантів. Водночас, від'їзд батьків з метою працевлаштування за кордон призводить до негативних процесів: різні види девіантної поведінки, психологічні проблеми у дітей, погіршення успішності у навчанні тощо. Однією з таких проблем є сімейна депривація, яка спричиняє відчуття самотності дитини та може залишити свій відбиток на всіх сторонах життя особистості: заважає засвоювати соціальні ролі, продуктивно працювати у колективі, будувати стосунки з оточенням тощо.

Для успішного соціального розвитку суспільства уже в умовах сьогодення необхідно зосередити увагу на вирішенні проблем забезпечення соціальних гарантій, соціального захисту, створення умов для соціальної адаптації у безпосередньому життєвому полі дітей та учнівської молоді: сім'ї, соціальному оточенні, громаді.

Домінанту сучасної соціально-педагогічної парадигми складає інтеграція зусиль, засобів і можливостей різних державних та неурядових організацій на всіх рівнях, в тому числі й на рівні територіальної громади, з метою проведення соціальної роботи з дітьми, залучення самих суб'єктів до вирішення власних проблем, сприяння їх активній участі в суспільному житті. Соціальна робота в різних соціальних інститутах, етнічних та територіальних громадах набуває все більшого значення у соціальному вихованні.

Необхідними є заходи щодо поліпшення взаємодії сім'ї та школи в інтересах дитини, порозуміння між ними, а також підготовка педагогічних працівників до роботи з дітьми трудових мігрантів, формування готовності та бажання допомагати сім'ям заробітчани вирішувати їхні проблеми.

Соціальна робота з дітьми трудових мігрантів спрямована на захист, підтримку та допомогу. Важливе значення має робота з соціальним оточенням дітей трудових мігрантів, яка передбачає: формування поваги до дитини, до її прав, вчити розуміти дитину; вчити захищати її; формувати відповідальність за дитину.

Одним із пріоритетних видів діяльності соціального працівника з дітьми трудових мігрантів є соціально-профілактична робота, що передбачає: інформування про проблеми, права і потреби дітей; формування сімейних цінностей; ізолювання дитини від негативних факторів, впливів, пом'якшення їх; підтримання зв'язків з батьками; включення дитини в позитивне соціальне середовище в навчанні та дозвіллі.

У сучасній науковій літературі розкриваються деякі аспекти проблем дітей з дистантних сімей, до яких відносяться і сім'ї трудових мігрантів. В працях Н. Абдюкової, Г. Байзетінова, М. Докторович, Г. Католик, Я. Раєвської, І. Трубавіної, І. Торохтій, І. Юрченко розглядаються особливості Я-концепції, досліджуються соціально-психологічні особливості соціалізації дітей в умовах сімейної депривації, вплив сімейної депривації на особистість дитини, в тому числі і на статеву ідентифікацію, на емоційну сферу та поведінку.

Сучасні дослідники проблеми депривації Я. Гошовський, І. Дубровіна, С. Мещерякова, В. Мухіна, Г. Сем'я, Є. Смірнова, Є. Стребелева, Т. Щасная, А. Прихожан, Н. Толстих, Т. Шульга, Л. Шипіцина, І. Ярославська у своїх наукових працях розглядають фактори, які обумовлюють появу різних видів депривації.

Загальні теоретичні положення соціальної роботи з сім'ями трудових мігрантів та значення виховання у сім'ї розглядаються в роботах І.Зайнишева, П.Павленка, Є. Холостової, Н.Куб'як, В.Бочарової, О. Бондарука, Н.Чепелевої,

М.Голубенко, Т.Гончаренко, Л.Карамушки; особливості здійснення соціально-педагогічної роботи з дітьми, батьки яких виїхали працювати за кордон Т. Веретено, Т. Дорошок, М. Євсюкової, І.Зверевої, Г.Венгер, Т.Титаренко.

Питанням роботи в громаді як складовій діяльності соціального педагога та соціального працівника присвячені окремі праці І.Д. Зверевої, А.Й. Капської, Т.В. Семигіної, В.М. Сідорова. Актуальною ця проблематика є і для російських науковців, зокрема, С.С. Гіля, Л.О. Гнусаревої, І.Є. Кокарева, Л.Я. Оліфіренко та інших. Проте найбільш повно проблема соціальної роботи в громаді розкрита у працях зарубіжних авторів Г. Брагера, М. Боп, М.Майо, М.Пейна, А. Твелвтріза, П. Тейлора та інших.

Соціальна профілактика як напрям соціально-педагогічної діяльності розглядається в контексті: попередження ризикової соціальної поведінки Т. Журавель, В. Лютий, Т. Лах, Л. Линник, Г. Постолук.

Актуальність вивчення проблеми сімейної депривації у дітей трудових мігрантів, окрім вищесказаного, визначається суперечностями:

– між великою кількістю дітей трудових мігрантів та відсутністю системи роботи з ними щодо профілактики негативних явищ, взагалі, та сімейної депривації, зокрема;

– між процесами децентралізації соціально-економічної сфери та непристосованістю соціальної політики, системи соціального захисту та соціальної роботи до нових умов;

– між запитом суспільства на соціально активну, інтелектуальну, просоціально налаштовану молодь та несформованістю системи інституційного впливу на формування зазначених характеристик.

Таким чином, актуальність окресленої проблеми, її недостатня розробленість у сучасній педагогічній теорії і практиці зумовили вибір теми магістерської роботи: **«Потенціал територіальної громади в подоланні сімейної депривації у дітей трудових мігрантів».**

Об'єкт: соціальна профілактика сімейної депривації у дітей трудових мігрантів.

Предмет: фактори подолання проявів сімейної депривації у дітей трудових мігрантів в умовах територіальної громади.

Мета: визначити потенціал об'єднаної територіальної громади у профілактиці сімейної депривації у дітей трудових мігрантів.

Виходячи з предмету та мети наукової роботи, нами були сформульовані наступні **завдання**, а саме:

1) визначити теоретичні засади соціальної профілактики проявів сімейної депривації;

2) визначити соціально-психологічні особливості дітей трудових мігрантів з проявами сімейної депривації;

3) проаналізувати нормативно-правові засади соціальної роботи в умовах територіальних громад в Україні;

4) окреслити стан та перспективи соціальної роботи у сфері подолання сімейної депривації у дітей трудових мігрантів в умовах територіальних громадах.

Для розв'язання поставлених завдань було використано комплекс **методів** дослідження:

– *теоретичні*: аналіз філософської, педагогічної, психологічної, соціологічної, соціально-педагогічної, юридичної літератури; порівняння, класифікація, систематизація й узагальнення теоретичних і емпіричних даних;

– *емпіричні*: спостереження, метод соціальної паспортизації, методи математичної статистики, методика «Індивідуальна соціальна ситуація розвитку дитини» І. Ніколаєвої, «Методика вивчення загальної самооцінки», «Тест смисложиттєвих орієнтацій (СЖО)» Д.О. Леонтєва та методика «Діагностика стану агресії» А.Басса, А. Даркі.

Наукова новизна отриманих результатів полягає у систематизації теоретичних положень щодо явища сімейної депривації, взагалі, та у дітей трудових мігрантів, зокрема; узагальненні законодавчих основ та особливостей соціальної роботи в умовах територіальної громади.

Практичне значення одержаних результатів полягає у тому, що вони можуть бути використані: у профілактичній роботі соціального працівника територіальної громади, для якої є актуальною проблема дітей трудових мігрантів; при розробці та викладанні навчальних дисциплін з метою формування готовності соціальних працівників до роботи з трудовими мігрантами та членами їх сімей; для розробки громадських соціальних проектів і програм, спрямованих на успішну соціалізацію та підтримку дітей трудових мігрантів.

Апробація результатів дослідження. Основні положення магістерської роботи були представлені на:

- II Міжнародній науково-практичній конференції «Партнерська взаємодія у системі інститутів соціальної сфери» (15-16 листопада 2018 р., Ніжинський державний університет імені Миколи Гоголя, м. Ніжин);
- III Міжнародній науково-практичній конференції «Студентський науковий вимір соціально-педагогічних проблем сьогодення» (14 травня 2019 р., Ніжинський державний університет імені Миколи Гоголя м. Ніжин);
- Звітній науково-практичній конференції молодих науковців НДУ ім. Гоголя (2019 р., м. Ніжин).

Публікації. Основні положення дослідження відображено в статтях:

- Чиж К. В. Взаємодія суб'єктів соціально-педагогічної роботи з дітьми трудових мігрантів. Партнерська взаємодія у системі інститутів соціальної сфери: збірник матеріалів науково-практичної конференції (15-16 листопада 2018 р., м. Ніжин). Ніжин, 2018. С. 45-46.
- Чиж К. В. Соціально-психологічні проблеми дітей трудових мігрантів у сільській місцевості. Студентський науковий вимір соціально-педагогічних проблем сьогодення: збірник матеріалів науково-практичної конференції (14 травня 2019 р., м. Ніжин). Ніжин, 2019. С. 100-102.

- Чиж К. В. Особливості соціальної роботи в територіальній громаді. Звітній науково-практичній конференції молодих науковців: збірник матеріалів науково-практичної конференції (2019 р., м. Ніжин). Ніжин, 2019. С. 306-309.

Структура магістерської роботи. Магістерська робота складається зі вступу, трьох розділів, висновків до розділів, загальних висновків, 8 додатків, списку використаних джерел (65 найменувань). Загальний обсяг роботи – 106 с., основний зміст викладено на 80 с.

РОЗДІЛ 1.

ТЕОРЕТИЧНІ АСПЕКТИ ПРОФІЛАКТИКИ СІМЕЙНОЇ ДЕПРИВАЦІЇ У ДІТЕЙ ТРУДОВИХ МІГРАНТІВ

1.1 Профілактика сімейної депривації як напрям діяльності соціального працівника

Сім'я для дитини – це середовище любові та тепла в якому вона зростає та змінюється в процесі свого розвитку. В межах сім'ї людина засвоює основні правила життя, норми, цінності, формується поведінка, характер її власні вподобання та погляди. Вподовж свого існування особистість залежить від своєї сім'ї, для неї важливо знати, що вона є потрібною та вагомою для них, відчувати підтримку. Людина є істотою соціальною, які необхідним є спілкування та соціальне середовище, а в самому дитинстві це середовище для неї створюють батьки. Виховуючись у родині де є мати та батько – це найкращі умови для формування особистості. Батько та матір є важливими для дитини, адже для дівчинки батько – це ідеальний образ майбутнього чоловіка, а мама – це образ її як жінки та дружини в майбутньому, вона для неї втілення ніжності та жіночності для хлопчика мама – це досконалий образ його майбутньої дружини, тато – це ідеальний образ мужності та відваги. Зростаючи в повноцінних умовах дитина виростає сильною особистістю, яка в змозі адаптуватися до різних умов.

Аналізуючи наукову літературу, розглядаючи різні погляди науковців, щодо дослідження поняття «сім'я», ми не знайшли єдиного значення, кожна наука та дослідник трактують поняття по-різному, виокремлюючи щось спільне та відмінне.

Згідно Сімейного Кодексу України, статті 3 визначено, що: «сім'я є первинним та основним осередком суспільства. Сім'ю складають особи, які

спільно проживають, пов'язані спільним побутом, мають взаємні права та обов'язки» [52]

О. Мороз, визначає сім'ю, як малу динамічну групу людей, які спільно проживають, поєднанні родинними стосунками (шлюб, кровні родичі, опіка, усиновлення), разом формують та задовольняють матеріальні та інші потреби, взаємною моральною відповідальністю [54].

На думку, А. Капської сім'я – це соціальна група, яка складається з чоловіка та жінки, котрі перебувають у шлюбі, їх дітей (власних або прийомних) та інших осіб, поєднаних родинними зв'язками з подружжям, кровних родичів і здійснює сою життєдіяльність на основі спільного економічного, побутового, морально-психологічного укладу, взаємної відповідальності, виховання дітей [23].

Г. Кошонько, вважає, що сім'я – це найбільш благополучне середовище для повноцінного життя, розвитку і формування особистості дитини. Вона є головним чинником психічного здоров'я майбутньої особистості, що проявляється у двох феноменах, а саме – у відчутті: особистої безпеки та належності: компетентності, самостійності [55].

У нашому дослідженні ми будемо користуватися визначенням О. Безпалько, яка визначає сім'ю першоосновою соціального, духовного та економічного розвитку особистості та виступає найближчим мікросоціальним середовищем [5].

Сім'я – це соціальний інститут, який виконує різні функції, кожна з яких відповідає за певну дію в родині, а в цілому всі вони забезпечують життєдіяльність сім'ї, взаємозалежать та доповнюють одна одну.

Сімейні функції забезпечують залежний зв'язок особистості із суспільством, допомагають активно виконувати різні ролі, обов'язки, задовольняти власні потреби та змінюватися в процесі соціалізації.

Дослідженням типології функцій сім'ї займалось багато вчених С. Лаптенюка, Н. Соловйова, Дж. Мердюк, С. Брунова, Г. Дворецька, які

вважають, що найважливішими функціями сім'ї є: сексуальна, освітня, репродуктивна, економічна, комунікативна, рекреаційна та інші [6]

На нашу думку, основними функціями сім'ї є: виховна, репродуктивна, комунікативна, економічна, господарсько-побутова, освітня.

Репродуктивна функція забезпечує продовження людського роду.

Виховна функція розкривається у соціалізації дитини відповідно до її віку та особистих потреб.

Рекреативна функція відповідає за організацію вільного часу та дозвілля сім'ї.

Комунікативна функція пов'язана із задоволення потреб членів сім'ї у спілкуванні та взаєморозумінні.

Економічна функція розкривається у задоволенні матеріальних благ, потреб і та розподілі сімейного бюджету.

Господарсько-побутова функція відповідає за повноцінні умови сім'ї та ведення господарства.

Для аналізу сімейних відносин, стосунків, цінностей, конфліктів варто розглянути типи сімей, які класифікують за різними ознаками та процесами.

Можна розглянути такі класичні типи сімей [6]:

Нуклеарна (від лат. *nucleus* ядро) – це сім'я, яка характеризується самостійністю (проживають окремо від батьків та близьких), не чисельністю (батько, матір'ю та 1 чи 2 дітей) та динамічністю (може швидко змінювати місце проживання, сімейний статус, професію);

Складна (або розширена) – сім'я, що складається із більше двох поколінь родичів, які спільно проживають;

Сім'я, з якої індивід походить;

Сім'я, яку індивід збудував;

Патріархальна сім'я – головна роль належить чоловіку;

Матріархальна – головна роль належить жінці;

Одностатева сім'я – яка створена особами однієї статі (двома чоловіками чи двома жінками), можуть мати усиновлених дітей чи взятих під опіку.

Взагалі існує багато інших типів сімей, які змінюються в сучасних умовах, вони мають свої риси, зміст, значення. Але як багато років тому, так і зараз, сім'я у процесі спільного життя народжує дитину, якій необхідна є любов, ласка, ніжність, батьківське тепло. Велике значення для дитини мають стосунки між батьками, від них залежить розвиток дитини. Гармонійні відносини між подружжям подають дитині сигнал, що вона знаходиться в безпеці. Батьки, які люблять один одного відповідно люблять свою дитину, адже вона є їхнім продовженням та втіленням, яка відображає кожного, для них має значення її думка, погляди, вони поважають її вибір, вподобання. Відповідно до таким відносинам, виростає самодостатня особистість з власними поглядами та вмінням постояти за себе. Якщо ж розглядати родину у якій все навпаки, де батьки проживають окремо за певних умов, то і формування особистих якостей у дитини буде зовсім інше. Далі розглянемо поняття дискантна сім'я.

В. Торохтій, вважає, що дистантна сім'я – це сім'я де через різні причини (військовозобов'язані, трудові мігранти та ін.) спільне життя знаходиться під впливом частих та довготривалих розлучень.

На думку, сучасних дослідників «дистантну сім'ю» можна розглядати, як сім'ю, члени якої за особливих умов тривалий час проживають окремо один від одного. Наприклад, сім'ї військовослужбовців, моряків, трудових мігрантів, артистів, космонавтів, спортсменів, геологів тощо.

Як вже було сказано вище, одним з чинників появи дистантних сімей є трудова міграція. Далі розглянемо дане явище.

Трудова міграція в країні відображає її економічний стан, політику держави та соціальний розвиток. Щороку рівень трудової міграції в Україні збільшується, дедалі більше людей виїжджають за кордон в пошуках роботи, залишаючи сім'ю заради матеріального достатку власних дітей.

В Законі України «Про зовнішню трудову міграцію» зазначається, що «зовнішня трудова міграція – це переміщення громадян України, пов'язане з перетином державного кордону, з метою здійснення оплачуваної трудової діяльності в державі перебування». [38]

Тобто, трудова міграція – це тимчасова зміна місця проживання особи заради працевлаштування в іншій країні.

Серед найпопулярніших країн, до яких їдуть працювати українці це: Польща, Німеччина, Угорщина, Чехія, Балтійські країни, де термін їхнього перебування становить від 1-6 місяців. Зростає кількість наших працівників і у Скандинавських країнах, латиноамериканських та азійських. Найчастіше українці влаштовуються на роботи нижчого рівня, їм доводиться працювати у сфері домашнього господарства (займатися прибиранням будинку, приготуванням їжі, доглядом за дітьми та особами літнього віку, що не в змозі самотійно себе обслуговувати). Також зайнятість в сільському господарстві (робота на приватних фермах, на плантаціях, збирання ягід, овочів, грибів та іншого урожаю), зайнятість на будівництві. Ця робота за кордоном є малооплачуваною та затребуваною серед їх жителів, але нажаль сплачуваність такої діяльності є набагато вищою від заробітної плати наших лікарів, вчителів, професорів та інших фахівців.

Їдучи за кордон у трудового мігранта в дома залишається сім'я, в українському законодавстві, а саме в Законі України «Про зовнішню трудову міграцію» в Статті 1 вказано, що: «члени сім'ї трудових мігрантів – це особи, які перебувають з трудовим мігрантом у шлюбі, діти та інші особи, які перебувають на його утриманні та є членами сім'ї відповідно до Сімейного кодексу України». Відповідного до цього ж закону в статті 4., написано, що: «держава забезпечує реалізацію прав трудових мігрантів і членів їх сімей незалежно від ознак раси, кольору шкіри, політичних, релігійних та інших переконань, статі, етнічного та соціального походження, майнового стану, місця проживання, мови або інших ознак, які передбачені в цьому Законі» [52].

Сімейні стосунки у сім'ях трудових мігрантів за період відсутності батька чи матері порушуються. В цей період дитині не вистачає уваги, емоційного контакту, спілкування, любові. Дефіцит найнеобхідніших почуттів провокує виникнення негативної поведінки. Авторитетність батьків зменшується, дитина відчужується від них, менш вагомими стають духовні та моральні цінності,

більшої значимості набувають економічні відносини від яких дитина залежить і з щоразу її матеріальні потреби збільшуються.

Відсутність живого спілкування у сім'ї трудових мігрантів може бути причиною виникнення у дитини трудових мігрантів сімейної деривації.

В сучасній науковій літературі поняття депривації трактується по різному. За Л. Міщик «Деривація – це соціально-психічний стан, виникнення якого зумовлене життєдіяльністю особистості в умовах тривалого позбавлення або обмеження можливостей задоволення життєво важливих потреб» [15].

На думку, Д. Хебе «Деривація – це психічний стан, який має зв'язок із біологічним повноцінним, але психічно недостатнім середовищем. Біологічні потреби дитини задовольняються, а ось соціальні, емоційні, регулятивні [12].

За Й. Лангмейєром і З. Матейчком, соціально-психічна депривація є соціально-психічним станом, який виник у результаті таких життєвих ситуацій, де суб'єкту не надається можливість для задоволення деяких його основних (життєвих) психічних потреб достатньою мірою і протягом достатньо тривалого часу [33].

Існують інші визначення депривації, але, узагальнюючи, можна сказати, що це – позбавлення, обмеженість, усунення, втрата особистості різних видів почуттів, емоцій, потреб, які блокують життя людини в період цього стану. Для індивіда в такий момент характерна пригніченість, драматичне переживання, занурення в себе.

Розрізняють чотири види депривації:

- Сенсорна депривація: зменшення кількості чутливих стимулів або їх обмежена зміна.
- Депривація значень (когнітивна): з'являється за умов надто мінливого хаотичного або не досить змінного зовнішнього середовища; структура навколишнього світу без чіткого впорядкування і значення, яка не дає можливості розуміти, передбачати і регулювати необхідну для нормального розвитку своєрідної активізації. Часто науковці

розглядають когнітивну недостатність як одине з явищ ранньої сімейної депривації.

- Емоційна депривація: обмежена можливість для встановлення емоційного відношення до певної особи або переривання такого емоційного зв'язку, якщо він був уже налаштований.
- Депривація ідентичності (соціальна): обмежена змога для досягнення певної самостійної соціальної ролі через ідентифікацію з дорослою людиною або старшою дитиною [12].

Незадоволення потреби емоційної близькості з дорослими призводить до відсторонення дитини від батьків результатом чого є небезпека появи сімейної депривації. Вона є наслідком недостатньої стабільності у житті індивіда позбавленого в дитячі роки відповідної емоційної підтримки, яку неможливо замінити за рахунок подарунків чи матеріального забезпечення.

О. Девятова визначає сімейну депривацію як багатокomпонентний соціально-психологічний феномен, що визначає наступні варіанти пограничних психічних розладів у дітей з груп «соціального ризику»: розлади вікового психологічного розвитку (гіперактивну поведінку, реактивні розлади прихильності), пов'язані з сімейним стресом, психологічно обумовлені невротичні реакції, невротичні стани у вигляді тривожних розладів [15].

Ми ж у своєму подальшому дослідженні будемо спиратись на визначення сформульоване А. Прихожаниним, сімейна депривація – це втрата зв'язку з одним з батьків або недостатність взаємодії з ними, що призводить до відчуття дефіциту емоційного тепла, з одного боку, і виявляється в сенсорно збідненому середовищі, не відчуваючи задоволення від погладжуваль, погойдуваль, розмов, дотиків тощо [17].

Це може у подальшому призвести до появи різних видів девіантної поведінки. Саме тому, доцільним є застосування технології соціальної профілактики в роботі з дітьми трудових мігрантів.

Для попередження і подолання виникненню, розповсюдженню, пропагуванню чи посиленню проблем негативних феноменів сімейної депривації використовують соціальну профілактику.

Загалом «соціальна профілактика» поняття багатогранне і багаторівневе. Все ж таки у спробах його трактування на даний момент єдності між науковцями не спостерігається.

Так, І. Зверева, та Г. Лактіонова відзначають, що термін соціальна профілактика (походить з грецької *prophylaktikos*) – профілактичний, запобіжний – комплекс економічних, політичних, правових, медичних, психолого-педагогічних заходів, спрямованих на запобігання, обмеження, локалізацію негативних явищ у соціальному середовищі; сукупність державних, громадських, соціально-медичних і організаційно-виховних заходів, спрямованих на попередження, подолання або нейтралізацію основних причин та умов, що викликають різного роду соціальні відхилення негативного характеру та інші соціально небезпечні і шкідливі відхилення у поведінці [22].

О. Безпалько визначає соціальну профілактику як напрям соціально-педагогічної діяльності, який передбачає комплекс соціальних, економічних, правових, медичних, економічних, політичних, психолого-педагогічних заходів, спрямованих на попередження, обмеження, локалізацію негативних явищ у соціальному середовищі [5].

Визначення поняття «соціальна профілактика» знаходимо і в нормативно-правових документах. Згідно Закону України «Про соціальну роботу з дітьми та молоддю» визначається, що: соціальна профілактика – це вид соціальної роботи, спрямованої на запобігання складним життєвим обставинам сімей, дітей та молоді, аморальній, протиправній поведінці в сім'ях, серед дітей та молоді, виявлення будь-якого негативного впливу на життя і здоров'я дітей та молоді і запобігання такому впливу та поширенню соціально небезпечних хвороб серед дітей та молоді» [45].

У своєму дослідженні ми будемо користуватись та спиратись на поняття В.П. Лютого, де соціальна профілактика – це діяльність, спрямована на

попередження виникненню та розвитку негативних соціальних явищ, соціальних проблем і проблем окремої особистості.

Вона передбачає виявлення усунення або нейтралізацію соціальних і психологічних чинників, що призводять до появи та загострення проблеми. Профілактика є одним із основних напрямів соціальної роботи і здійснюється як складовий елемент роботи з окремим випадком, так і як самостійна діяльність [35].

Предметом соціальної профілактики можуть бути: соціально-економічні проблеми; негативні соціальні явища (безробіття, злочинність, наркотизм, бездоглядність дітей); соціальні хвороби (хвороби, що складають особливу соціальну небезпеку та поширення яких пов'язано із соціальними умовами та особливостями поведінки певних суспільних верств (хвороби, що передаються статевим шляхом, ВІЛ/СНІД, туберкульоз, хвороби репродуктивної системи, тощо); нездоровий спосіб життя, згубні звички (паління, зловживання алкоголем, небезпечний статевий спосіб життя); деструктивні конфлікти (сімейні, конфлікти в трудовому колективі, міжгрупові конфлікти); особистісні проблеми, що мають широке поширення і соціальні наслідки (інвалідність, самотність, психічні розлади, тощо).

Метою соціальної профілактики негативних явищ у молодіжному середовищі визначають створення та забезпечення умов для уникнення чи подолання проблем, з повноцінного розвитку і життєдіяльності молодих людей та задоволення ними своїх потреб у такий спосіб, що в результаті не призводить до негативних наслідків [19].

Об'єктами профілактики є окремі особи, групи, спільноти, які знаходяться під впливом різних чинників, можуть страждати від різного роду проблем та негативних факторів, та ті, які власними діями провокують та здійснюють вчинки в результаті яких виникають проблеми, також люди та соціальні групи і спільноти [19].

Суб'єктами профілактичної роботи виступають як спеціально створені організації, фахівці, так і будь-яка установа, окремі особи, зацікавлені в

попередженні і подоланні проблеми і наділені необхідними для цього ресурсами. Профілактика буде ефективною в разі, якщо об'єкт профілактичного впливу сам виступить суб'єктом профілактики.

Залежно від об'єкту профілактичного впливу соціальну профілактику поділяють на загальну, спеціальну та індивідуальну.

Загальна профілактика поширюється на суспільство в цілому, а не лише окремих індивідів та груп населення.

Спеціальна профілактика охоплює ті групи дітей і молоді, які перебувають в особливих обставинах, що збільшують ризик виникнення та поширення проблеми (групи ризику).

Індивідуальна профілактика зорієнтована на окрему особистість і має за мету подолання характерних для неї факторів проблем [35].

Також, відповідно до ступеня формування негативного явища та його впливу на представників цільової групи, виділяють такі види профілактики:

- первинну профілактику – попередження виникнення певного негативного явища та проблем;
- вторинну профілактику – протидія загостренню негативних явищ та їх результатів серед дітей та молоді, які вже зазнали цього негативного впливу;
- третинну профілактику – подолання рецидивів проблеми чи негативного результатів в осіб, які постраждали від них і проходять реабілітацію [36].

Отже, профілактика сімейної депривації як напрям діяльності соціального працівника спрямована на попередження та подолання її проявів у дітей трудових мігрантів. Саме тому, важливо проаналізувати основні соціально-психологічні особливості у дітей трудових мігрантів.

1.2 Соціально-психологічні особливості дітей трудових мігрантів з проявами сімейної депривації

Одна із причин виникнення в дитини негативних проявів поведінки та станів є виїзд батьків за кордон, адже дитина залишається під наглядом лише одного з батьків, родичів (дідусь, бабуся, старші брати і сестри), сусідів, учителів.

Найбільші прояви трудової міграції в Україні спостерігаються на території західних областей: Рівненській, Волинській, Тернопільській, Хмельницькій, Закарпатській, Львівській. Лише з Івано-Франківської області з 1млн. 460 тис. населення 350 тис. працюють за кордоном. За неофіційними даними, на заробітках за кордоном перебуває 250-450 тис. жителів Львівщини [38].

Людина є соціальною істотою для якої важливим є спілкування та взаємовідносини з іншими, а особливо для дитини яка розвивається і для якої безпосередньо має значення спілкування з дорослими, а саме з батьками. В стосунках з матір'ю і батьком дитина ідентифікує себе. В період вимушеної розлуки між дитиною і дорослими виникає дисбаланс і криза відносин. Причиною цьому стає втрата духовних цінностей, ретрансльованих батьками у спілкуванні, а значення набувають економічні відносини тому, що свої почуття батьки проявляють за допомогою грошей, подарунків. В період таких стосунків для дитини пріоритетність набувають матеріальні блага та цінності, поступово вона віддаляється від батьків та їх проблем, формується споживацька модель взаємостосунків.

Дефіцит спілкування в родині в якій один з батьків перебуває закордоном певним чином впливає на світогляд дитини та її майбутнє доросле життя, адже він може бути причиною виникнення в неї психологічних розладів та негативних станів.

Почуття та взаємовідносини, які виникають у батьків та прабатьків, потім впливають на взаємовідносини батьків та дітей [18]. Поведінку батьків діти сприймають як норму, яку вони переносять у свою сім'ю. Розподіл у сім'ї жіночих та чоловічих обов'язків теж зазвичай унаслідуються з батьківської

сім'ї. Залежно від моделі сім'ї, стилю виховання та життя, рівня благополуччя, морального клімату, відрізняються уявлення дитини про своє майбутнє, своє місце у світі, взагалі, та уявлення про побудову сім'ї, зокрема. Дитина, дивлячись на батьків, на їх стосунки, схоплює «дух сімейних стосунків, спрямованість життєдіяльності сім'ї», приймає естафету родинних традицій, духовних цінностей [18]. Сім'я – єдина й унікальна група, у якій із дитинства оптимально та природно задовольняються і біологічні, і психічні потреби дитини. Відсутність батьків уключає механізм психічної, а саме сімейної депривації, яка починає впливати на сім'ю в цілому та на окремих членів родини [18].

Довгий час проблему сімейної депривації пов'язували лише із вихованцями закладів інтернатного типу. Проте, поява та поширення в останні десятиліття явища трудової міграції додали до потенційних депривантів ще й дітей трудових мігрантів. Просторова відстань між членами родини, яка характерна для дистантних сімей, розриває внутрішньо-сімейні зв'язки, виникає емоційне відчуження, стосунки з батьками все більше дистанціюються. Батьки, повертаючись додому на короткий термін, не встигають налагодити стосунки з дітьми [7]. До того ж такий нерівномірний у часі виховний вплив, який не враховує вікові зміни в психіці дитини, може, навіть, нашкодити. Як наслідок, відбувається поступове зменшення потенціалу родинної соціалізації, порушення процесу ідентифікації, нарощується нестача патернів «дорослості». Як і в дітей з інтернатних закладів, у дітей із сімей мігрантів не формується чітке уявлення про сімейні стосунки, важче засвоюються зразки соціальних ролей [15]. Психіка дитини в умовах родинної депривації інфантилізується, що в майбутньому призводить до труднощів у сімейному житті. Депривованій дитині внаслідок цього складно буде виконувати соціальні ролі, вона частіше, ніж однолітки, не зможе виконувати батьківські функції [15]. Можливий розвиток «феномену відчуження», коли від покоління до покоління тягнеться, як ланцюг, негативна атмосфера відсутності тепла та любові в сім'ї [37].

Загалом можна відзначити, що психологічні проблеми, які виникли в дитинстві та не були подолані, впливатимуть на стосунки зі своїми дітьми у майбутньому.

Проблема відсутності відносин між членами родини трудових мігрантів пов'язана із уявним образом особистості власної сім'ї. А. Колесник підкреслює: «внаслідок того, що батьки впродовж багатьох років живуть та працюють окремо від дітей, в останніх не закладається модель поведінки обох батьків як щодо дитини (або дітей), так і щодо один одного» [8].

Визначено, що проблеми, які мають діти трудових мігрантів, здебільшого носять соціально-психологічний характер. Це пов'язано з низкою особливостей їхньої особистості. Так, наприклад, деяких із них відрізняє замкнутість; цим дітям притаманно почуття провини щодо батьків – вони вважають себе винними в тому, що їхні батьки поїхали за кордон. З іншого боку, іншим представникам цієї групи властива демонстративність та бажання привернути увагу [10].

Як зазначає В. Хлюпін, у дітей трудових мігрантів виникають проблеми в емоційно-вольовій сфері на етапі первинної соціалізації, які позначаються на спілкуванні, навчанні та в майбутній трудовій діяльності [27]. Шкільна успішність знижується, вулична компанія заміняє батьківський авторитет. Все це в комплексі призводить до бездоглядності та соціально-педагогічної занедбаності, іноді, із затримкою психічного розвитку. Така дитина випадає з-під впливу сім'ї та школи. У неї формується низька самооцінка, з'являється почуття емоційної незахищеності та непотрібності, відбувається викривлення ціннісних орієнтирів та моральних понять. Така дитина відчуває труднощі в стресовій ситуації і не здатна проговорити свої переживання; у неї втрачена життєва опора та несформоване уявлення про сенс життя [8].

В. Сподар вказує, що майже всім дітям трудових мігрантів притаманна одна характерна риса – порушення соціалізації, яка проявляється по-різному: нездатність адаптуватися до незнайомого середовища, до нових обставин, порушення статевої орієнтації, втрата або відсутність ціннісних орієнтацій, норм моралі й моральності, бездуховність, втрата інтересу до знань, шкідливі

звички, жорстокість, агресивність, лінощі [7]. Досить часто про негативні прояви поведінки дітей трудових мігрантів говорять як про механізм психологічного захисту.

Далі розглянемо проблеми та можливі загрози для дітей трудових мігрантів. Першою з них є переживання втрати. Під час розлуки дитина відчуває біль та переживання, почуття суму за дорослим, цей період для неї є болісним.

Також існує загроза соціальної дезорієнтації. Через помилки батьків та родичів, які замаються вихованням дитини, в неї можуть виникнути проблеми з вмінням адаптуватися до життєвих ситуацій, встановлювати взаємостосунки, формувати власні позиції.

Відсутність відчуття опори з боку батьків. Навіть для дорослих людей сім'я все одно залишається важливою опорою у складних життєвих ситуаціях. Для дитини, яка не має великого життєвого досвіду, сформованих моделей поведінки у складних ситуаціях, сім'я відіграє одну з найбільших ролей у подоланні кризових явищ та складних життєвих обставин.

Образа на батьків. Результатом виїзду батьків в чужу країну є заробляння коштів для блага дитини, які постійно про це нагадують дитині, що викликає в неї образу на їх.

Низька самооцінка. Лише думки про те, що дитину залишили, може спричинити погане ставлення про себе, як невартої уваги та любові.

Таким чином, діти трудових мігрантів не мають можливості повноцінно спілкуватися з батьками, їх соціалізація проходить за межами сім'ї, під дією різного роду факторів, за відсутності підтримки та допомоги. Саме тому, важливо сформувати у дітей трудових мігрантів поняття про сенс їх життя та про особистісні цінності; навичку мати свою особисту думку [26].

Сімейна депривація заважає в майбутньому збудувати повноцінну, гармонійну родину. Вплив сімейної депривації стосується не тільки дітей, які виховуються поза родиною, а й дітей із сімей трудових мігрантів. У зв'язку із цим особливого теоретичного та практичного значення набуває вивчення уявлень про

майбутнє сімейне життя дітей, що знаходяться в деприваційній ситуації. Уявлення, які сформовані в дитинстві, започатковують життєвий план або сценарій, що штовхає людину до цілей, які співпадають із ним. Побудувати будь-що, не уявляючи результату, неможливо. Тому кожна особистість намагається відбудувати своє життя, свою сім'ю так, як вона бачить її у своїй уяві. Уявлення про майбутню сім'ю є також дуже важливими для формування феномену «батьківства», який взагалі регулює майже всі взаємовідносини в сім'ї та відповідає за первинну соціалізацію дитини. Ці уявлення дитина переважно засвоює з найближчого навколишнього середовища. І тому вони залежать насамперед від того, де виховувалася дитина. Образи майбутньої сім'ї та батьківської тісно пов'язані. Так, наприклад, уявлення про майбутню сім'ю дівчат із неблагополучних сімей, суттєво відрізняються від дівчат із благополучних сімей. По-перше, вони бажають створити сім'ю в більш ранньому віці. По-друге, їх уявлення мають компенсаторний характер і є проявом депривованих у батьківській сім'ї потреб у безпеці та любові [29].

Психічний стан депривованої особистості виявляється в її підвищеній тривозі, почутті глибокої незадоволеності собою, своїм оточенням, своїм життям, втраті життєвої активності, в стійкій депресії, що переривається іноді сплесками неспровокованої агресії. У той же час у кожному окремому випадку ступінь деприваційного негативізму особистості різний. Вирішальне значення при цьому належить вияву та взаємодії двох основних факторів: рівня стійкості конкретної особистості, її деприваційного досвіду, здатності протистояти впливу ситуації; ступеня жорсткості, модифікаційної потужності і міри багатоаспектності деприваційного впливу. Часткове обмеження можливостей задоволення якоїсь однієї з потреб, особливо у випадку тимчасової деприваційної ситуації, за своїми наслідками менш небезпечно для особистості порівняно з випадками, коли вона потрапляє в умови тривалої і практично повної неможливості задоволення цієї потреби. Деприваційний вплив на одну з потреб, яким би жорстким не був, часом може бути ослаблений завдяки повноцінному задоволенню інших основних потреб даної особистості.

Багато дистантних сімей не мають можливості певною мірою реалізувати виховну функцію, значення якої полягає в передачі дітям у процесі їхнього входження до системи суспільних відносин соціального досвіду, знань, норм поведінки, оскільки лише повноцінне сімейне виховання розвиває здібності, здорові інтереси та потреби дитини, формує правильний світогляд [17].

В цілому, дітям трудових мігрантів характерні ті ж проблеми, що і їхнім одноліткам, але через відсутність батьків у них виникають переживання за долю батьків, неспокій, самотність, страх, образа, надмірні намагання самоствердитися, які часто проявляються у девіантній поведінці та конфліктах. Нерідко діти бачать своїх батьків безпомічними і незахищеними, у результаті чого перестають сприймати їх як гарантів власної безпеки, втрачають емоційний комфорт, який сім'я традиційно забезпечувала. Діти, яких виховує один із батьків, не можуть ідентифікувати себе, відтак можуть тяжіти до гомосексуальних стосунків у юності, або виростають егоїстичними «нарцисами». Образа на батьків викликає у них почуття провини за власну неповноцінність, а неконтрольована поведінка породжує послаблення волі, тягне за собою марнування часу, захоплення гральними автоматами, за ідеал беруть побачене. Добре відомо, що душевні травми, отримані у підлітковому віці, залишають глибокий слід у психіці несформованої дитини, яка в край потребує батьківської любові, підтримки, поради. Отож, як наслідок, у дітей, позбавлених батьківської опіки, гальмується нормальний розвиток [7].

Найчастіше мама, яка виїжджає за кордон, дітей залишає на батька або літніх родичів, які не можуть займатися доглядом своїх дітей чи онуків через низку причин. Залишившись наодинці з дітьми, у чоловіків часто з'являється роздратованість у спілкуванні з ними та близьким оточенням, нетерпимість до будь-яких проявів непослуху. Особливо важко сприймається батьком небажання дітей допомагати йому в домашній роботі, низька успішність дитини в школі, намагання відповісти грубістю і жорсткістю на прохання чи зауваження батька. За

останні роки багато дистантних сімей набули статусу неповної, що викликало появу нового комплексу сімейних і дитячих проблем [17].

Сім'ї трудових мігрантів вважаються сім'ями групи ризику через те, що відбувається розрив стосунків між дитиною та матір'ю виникають негаразди та незручності у спілкуванні, образ матері втрачає авторитет та значення, поступово спроби батьків виховувати дитину погіршується. Емоційне та психологічне становище не має стабільного стану, воно постійно змінюється.

Особливості самопочуття дитини в сім'ї залежать від її благополуччя та стабільності. Виїзд одного чи двох батьків за кордон на заробітки на тривалий проміжок часу є кризовим явищем у житті дитини. У дистантних родинах не завжди панує злагода між її членами, а випробування відстанню спричиняє розрив справжніх стосунків. Формуються нові відносини, мігранти забувають минуле і свої обов'язки. Якщо така родина не має реальної можливості возз'єднання і спільного проживання, важко очікувати гармонійного розвитку дітей у таких сім'ях. У дистантній сім'ї нерідко духовна атмосфера позбавлена спокою, миру і стабільності – необхідних умов для повноцінного духовного та психічного розвитку дітей. Відповідно, зростає ризик нервово-психічних захворювань та знижується здатність дитини до адаптації. Вона не має можливості засвоювати низку моральних загальнолюдських норм, часто формуються суперечливі почуття до своїх батьків [17].

Особливі проблеми і страждання дітей виникають унаслідок розлучення батьків, оскільки один з них перебуває в іншій країні. Руйнується структура сім'ї та виникає страх перед невизначеним майбутнім, який характеризуються підвищеною емоційністю, неврівноваженістю, хворобливою чутливістю, які притаманні перехідному віку і які у підлітка з розлучених сімей мають гіпертрофований характер, роблять його психіку особливо вразливою. Відчуття болю і сорому, власної неповноцінності, покинутості й самотності, вони стають грубими, роздратованими, некомунікабельними, втрачають інтерес до навчання. Діти із дистантних сімей відчують себе більш самотніми, ніж діти з повних родин.

Типовими характерологічними симптомами дітей, які виховуються у сім'ях трудових мігрантів є:

1) дітям з сімей трудових мігрантів притаманний сенситивний та/або демонстративний типи акцентуацій характеру, у дітей з повних сімей – інтровертний та збудливий типи акцентуацій характеру;

2) вплив тривалої відсутності батьків проявляється у формуванні агресивної та ворожої поведінки підлітків, також домінуючими стають образливість та почуття провини;

3) у дітей трудових мігрантів спостерігається прояви реактивної тривожності;

4) щодо самооцінки, тривожності, агресивності та ригідності виявлено, що підліткам з неповних сімей притаманний виражений певний рівень десоціалізації та тривожності;

5) ступінь самооцінки та самовиявлення у дітей з дистантних сімей має вищі показники, ніж у підлітків де є двоє батьків [25].

Узагальнимо усе вищесказане у таблиці (див. табл. 1.1).

Таблиця 1.1

Соціально-психологічні особливості сімей трудових мігрантів та дітей з проявами сімейної депривації з таких сімей

ОСОБЛИВОСТІ СІМ'Ї	ОСОБЛИВОСТІ ДІТЕЙ З ПРОЯВАМИ СІМЕЙНОЇ ДЕПРИВАЦІЇ
Ризик розлучення батьків Невиконання функцій сім'ї Роздратованість Нетерпимість Зниження авторитету батьків Нестабільна та напружена сімейна атмосфера	Емоційний стан Почуття образи Почуття провини Переживання втрати Відсутність відчуття опори та підтримки Особливості характеру Сенситивний та/або демонстративний типи акцентуацій характеру Занижена або завищена самооцінка Лінь Замкнутість Поведінкові прояви Агресивність, ворожість Підвищення тривожність

ОСОБЛИВОСТІ СІМ'Ї	ОСОБЛИВОСТІ ДІТЕЙ З ПРОЯВАМИ СІМЕЙНОЇ ДЕПРИВАЦІЇ
	Соціально-педагогічна занедбаність Шкідливі звички Депресія Соціальні прояви Вади сімейного сценарію Зниження успішності навчання Труднощі у спілкуванні Низький адаптаційний потенціал Бездоглядність Низька соціальна активність

У таблиці представлені особливості сімей трудових мігрантів та дітей з проявами сімейної депривації з таких сімей. Всі характеристики дітей ми об'єднали у чотири групи, а саме: емоційний стан, особливості характеру, поведінкові прояви та соціальні прояви. Зазначимо, що наведені характеристики можуть бути притаманні, по-перше, не лише дітям трудових мігрантів; по-друге, можуть мати частковий прояв у тієї чи іншої дитини.

Висновки до розділу 1

Виходячи з усього вище зазначеного, можемо сказати, що *сім'я* — це соціальна група, яка складається з чоловіка та жінки, котрі перебувають у шлюбі, їх дітей (власних або прийомних) та інших осіб, поєднаних родинними зв'язками з подружжям, кровних родичів і здійснює сою життєдіяльність на основі спільного економічного, побутового, морально-психологічного укладу, взаємної відповідальності, виховання дітей.

Сучасна сім'я виконує наступні функції: сексуальну, репродуктивну, виховну, регулятивну, рекреативну, господарсько-побутову, економічну, комунікативну, первинної соціалізації дитини.

Сімейна депривація – це втрата зв'язку з одним з батьків або недостатність взаємодії з ними, що призводить до відчуття дефіциту емоційного тепла, з одного боку, і виявляється в сенсорно збідненому

середовищі, не відчуваючи задоволення від погладжуваль, погойдуваль, розмов, дотиків тощо

Вплив сімейної депривації ускладнює подальше життя дитини. Відсутність батьків призводить до дезадаптації, яка може бути результатом внутрішньої чи зовнішньої і нерідко комплексної дезгармонізації взаєностосунків особистості дитини та сім'ї, яка проявляється у порушеннях навчальної діяльності, внутрішньому дискомфорті, поведінки і взаємовідносин особистості з навколишніми її людьми тощо.

РОЗДІЛ 2. НОРМАТИВНО-ПРАВОВІ ТА ОРГАНІЗАЦІЙНІ ЗАСАДИ СОЦІАЛЬНОЇ РОБОТИ В ОБ'ЄДНАНІЙ ТЕРИТОРІАЛЬНІЙ ГРОМАДІ

2.1 Нормативно-правові засади соціальної роботи в об'єднаній територіальній громаді

В період значних змін, які відбуваються в нашій країні останні роки у національній політиці держави для її покращення та удосконалення було проведене реформування в медицині, освіті та органах влади. У 2014 році в Україні почала діяти реформа місцевого самоврядування а територіальної організація влади, яка передбачає передачу повноважень та фінансів від державної влади якнайближче до людей – органам місцевого самоврядування [49]. Завдяки такому методу громадяни, які проживають у сільській місцевості, селищі, місті мають змогу самостійно вплинути на розвиток інфраструктури об'єднаної територіальної громади. Відповідно до такої політики відповідальність за результат зміни та перебудови місцевості перекладається на самих жителів територіальної громади.

У 2014 році розпочалось формування та створення законодавчої бази, для реалізації реформи та зміни старої системи влади місцевих органів. 4 квітня цього ж року Кабінет Міністрів України схвалив основний концептуальний документ – Концепцію реформування місцевого самоврядування та територіальної організації влади. Відповідно цьому документу: «метою Концепції є визначення напрямів, механізмів і строків формування ефективного місцевого самоврядування та територіальної організації влади для створення і підтримки повноцінного життєвого середовища для громадян, надання високоякісних та доступних публічних послуг, становлення інститутів прямого народовладдя, задоволення інтересів громадян в усіх сферах життєдіяльності на відповідній території, узгодження інтересів держави та територіальних громадян» [47]. Основною причиною схвалення Концепції та запровадження

реформи децентралізації є низьке задоволення потреб населення України в системі місцевого самоврядування. Завдяки реформуванню органів місцевої влади та реалізація мети і Плану заходів за допомогою відповідних механізмів та форм подолання існуючих проблем в нашій державі створяться умови, які відповідатимуть європейським стандартам та спрямовані на задоволення потреб громадян для їх життєдіяльності.

Реформа місцевого самоврядування і територіальної організації влади передбачає комплекс змін, однією з яких є зміна територіальної організації та створення об'єднаних територіальних громад. Основним нормативним документом, який є підґрунтям для здійснення діяльності та функціонування місцевого самоврядування і територіальних громад є головний закон країни – Конституція України. Вона є найважливішим правовим документом, який контролює роботу держави для блага свої громадян. Згідно Конституції в статті 5 зазначається, що: «носієм суверенітету і єдиним джерелом влади в Україні є народ. Народ здійснює владу безпосередньо і через органи державної влади та органи місцевого самоврядування». Тобто, народ у праві здійснювати вплив на органи місцевої влади задля удосконалення системи послуг з правом самостійно вирішувати, що є для нього позитивним, а що порушує його гідність. Відповідно статі 140, Конституції України: «місцеве самоврядування є правом територіальної громади – жителів села чи добровільного об'єднання жителів кількох сіл, селища та міста – самостійно вирішувати питання місцевого значення в межах Конституції України» [30]. Як бачимо, згідно основному закону, головним впливовим джерелом влади є народ, який має право здійснювати вплив на органи управління держави та органи місцевого самоврядування об'єднаної територіальної громади в межах свої інтересів. Далі розглянемо поняття «об'єднанні територіальні громади».

В Українському законодавстві є декілька нормативних документів, які визначають та регулюють діяльність «об'єднаних територіальних громад», а саме: Конституція України, Закон України «Про добровільне об'єднання територіальних громад», Закон України «Про співробітництво територіальних

громад», Закон України «Про засади державної регіональної політики», Закон України «Про місцеве самоврядування в Україні», Закон України «Про Органи самоорганізації населення», та інші.

Згідно статті 1, Закону України «Про місцеве самоврядування в Україні»: «територіальні громади – це жителі, об'єднанні постійним проживанням у межах села, селища, міста, що є самостійними адміністративно-територіальними одиницями, або добровільне об'єднання жителів кількох сіл, що мають єдиний адміністративний центр». Цей Закон базується на положеннях Конституції України відповідно до якої визначає систему забезпечення та контролю діяльності місцевого самоврядування та основних прав та обов'язків керівничих посадових осіб. В цьому Законі визначаються, що жителі територіальної громади мають різні права, одним з яких є здійснення місцевого самоврядування. Відповідно Закону України «Про місцеве самоврядування» у статті 2, «місцеве самоврядування в Україні – це гарантоване державою право та реальна здатність територіальної громади – жителів кількох сіл, селища, міста – самостійно або під відповідальність органів та посадових осіб місцевого самоврядування вирішувати питання місцевого значення в межах Конституції України» [44]. У територіальній громаді основні права належать її жителям, які мають рушійні сили на вплив та розвиток своєї громади користуючись правом самоврядування, яке здійснюється об'єднаною територіальною громадою. Також потрібно враховувати і те, що існують нормативно-правові кордони встановлені Законами та Конституцією України відповідно до яких здійснюється самоврядування. Закон «Про місцеве самоврядування» був прийнятий в Україні 12 червня 1997 року, як базовий законодавчий документ в новій незалежній країні для формування та розвитку місцевої влади та регулювання діяльності місцевого самоврядування в територіальних громадах.

Отже, в Законі України «Про місцеве самоврядування», визначено поняття, що таке «територіальні громади», їх статус, права та обов'язки, але для нашого дослідження важливим є проаналізувати значення соціальної роботи в

об'єднаних територіальних громадах, розглянути нормативно-правові документи в яких розкривається поняття «об'єднанні територіальні громади», за яких умов та особливостей територіальні громади об'єднуються, хто є керівником, кому підпорядковуються, фінансове забезпечення, принципи діяльності та ін..

Головним законом в Україні, який визначає процес об'єднання територіальних громад їх діяльність, критерії роботи, обов'язки та права є Закон України «Про добровільне об'єднання територіальних громад». Був прийнятий у 2015 році, як один із фундаментальних документів для реалізації Реформи про децентралізацію. На основі якого можна було сформулювати принципи роботи реформи для здійснення мети і виконання її завдань, стосовно територіальної організації та діяльності місцевих органів.

Територіальною громадою вважаються жителі відповідної територіальної одиниці, процес об'єднання територіальних громад здійснюється на добровільній основі, кожен громадянин, який проживає у громаді має незалежну думку та право голосу на обрання адміністративного центру до якого він хоче приєднатися. Стосунки які виникають між жителями громад та посадовими особами, органами місцевої влади регулюються Законом України «Про добровільне об'єднання територіальних громад», відповідно статі 1.: «цей Закон регулює відносини, що виникають у процесі добровільного об'єднання територіальних громад сіл, селищ, міст, а також добровільного приєднання до об'єднаних територіальних громад» [43].

Слід наголосити, що згідно статі 2, Закону України країни «Про добровільне об'єднання територіальних громад»: «добровільне об'єднання територіальних громад сіл, селищ, мст здійснюється з дотриманням таких принципів:

- 1) конституційності та законності – передбачає дотримання населення та керівних органів об'єднаної територіально громади вимог та правових норм, які прописані в конституції України та інших законах

2) добровільності – це найважливіший принцип у об'єднанні територіальних громад, адже кожен житель села, селища, міста має право самостійно обирати ставати йому членом об'єднання громади чи відмовитись, вільно висловлювати думку щодо прийняття участі у процесі об'єднання, примушувати або шантажувати людину ніхто немає права, адже це порушує її гідність.

3) економічної ефективності – результативність діяльності проектів та програм об'єднаної територіальної громади, що створюють жителі громади для її удосконалення та розвитку.

4) принцип державної підтримки характеризується забезпеченням з боку держави місцевих органів влади необхідними послугами як у фінансуванні та і контролі надання соціальних послуг населенню, забезпеченні зв'язку у випадку виникнення проблем, допомога у їх вирішені.

5) принцип повсюдності місцевого самоврядування передбачає, що органи місцевого самоврядування наділені правом самостійно розпоряджатися місцевими земельними ділянками.

6) прозорості та відкритості – кожен має вільний доступ до всієї інформації за винятком обмеженої законом (наприклад,) також, це участь у процесі в несення змін чи реалізації рішень влади, стосовно розвитку громади.

7) відповідальності передбачає, що кожна посадова особа має та зобов'язана відповідати за свої дії перед законом та жителями громади і держави.

Розкриваючи принципи добровільного об'єднання територіальних громад, необхідно пам'ятати, що вони є головними засадами на основі яких відбувається процес об'єднання громад, завдяки їм регулюються відносини між службовими особами і жителями територіальних одиниць, державою та громадою, відповідають за правильне функціонування та утворення структурних елементів об'єднаної територіальної громади.

Варто, наголосити, що згідно статті 3 Закону України «Про добровільне об'єднання територіальних громад» «суб'єктами добровільного об'єднання

територіальних громад є суміжні територіальні громади сіл, селищ, міст». Також в цьому Законі визначені умови об'єднання громади, основні критерії відповідно яким визначається порядок добровільного об'єднання територіальних громад. Відповідно Закону України «Про добровільне об'єднання територіальних громад» ОТГ є юридичною особою, яка має свій бюджет і в праві ним розпоряджатися та розподіляти його так, як вважають за потрібне жителі громади для розвитку та оновлення місцевої інфраструктури [43].

Тому, за цим законом був сформований та уведений в дію Інститут старост в ОТГ, який представляє інтереси жителів територіальної одиниці у раді громади [49]. Староста в територіальній громаді – лідер обраний місцевим населенням, як представник громади на засіданнях ради. Він як керівник та голова сільської ради відповідає за стабільність та задоволення потреб жителів села. Він повинен знати, які події відбуваються в селі, які проблеми існують у мешканців громади, у разі потреби повинен надати шляхи їх вирішення, зрозуміло та доступно пояснювати нову інформацію на засіданнях, має повноваження організовувати заходи та акції, які допомагають в удосконаленні розвитку структур об'єднаної територіальної громади. На посаді він перебуває 5 років за які повинен виконати план роботи для реалізації децентралізації у межах громади, запровадити нові та інноваційні моделі розвитку об'єднаних територіальних громад.

Треба відзначити, що проблеми які існують у межах об'єднаної територіальної громади мають не тільки місцеве значення, але і всеукраїнське, наприклад це: безробіття, трудова міграція, низький рівень медичних послуг, низький рівень освіти, корупція.

Це проблеми, які існують в кожній області України, місті та селі, які потребують вирішення та нових ідей. Таким, чином було прийнято Закон України «Про співробітництво територіальних громад», завдяки йому громади мають змогу взаємодіяти та демонструвати інноваційні методи, створювати проекти та програми для подолання проблем та розвитку об'єднаної

територіальної громади. Загалом, така форма роботи є доцільною та необхідною в нашій державі, адже спільні дії та нові думки з цього приводу розширюють зміни застарілих принципів роботи та в подоланні соціальних проблем населення.

Однією з важливих складових державної молодіжної політики є соціальна робота. Закон України «Про соціальну роботу з дітьми та молоддю» спрямований на створення відповідних соціальних умов для життєдіяльності населення, задоволення соціальних, економічних, соціальних, культурних послуг, захисту їх прав та інтересів, надання допомоги та соціального обслуговування. Суб'єктами соціальної роботи виступають уповноваженні органи та фахівці соціальної роботи. Об'єктами соціальної роботи є різні категорії клієнтів, молодь, соціальні групи, сім'ї та їх члени [45]. В умовах територіальної громади реалізація цих положень покладається на органи місцевого самоврядування, які зобов'язані здійснювати соціальний захист молоді, надавати підтримку соціально незахищеним верствам населення, сім'ї, материнству і дитинству, розвивати систему соціальних служб.

Соціальна робота в умовах громад будується на основі положень «Концепції реформування місцевого самоврядування та територіальної організації влади». Відповідно до якої, серед основних повноважень органів місцевого самоврядування базового рівня є забезпечення надання соціальної допомоги через територіальні центри.

До головних видів соціальної роботи, яка виконується на місцевому рівні належать: соціальне обслуговування, соціальна допомога, соціальна профілактика, соціальне забезпечення, соціальна реабілітація.

Соціальна робота на місцевому рівні спрямована як на окрему особистість, так і на соціальні групи, для покращення умов життєдіяльності, подолання складних життєвих обставин, зменшення негативних чинників, підтримку особистості та збільшення її можливостей для подолання власних проблем.

Основною соціальною послугою в умовах територіальних громад, особливо у сільській місцевості, є соціальне обслуговування. Формами та видами соціального обслуговування є:

- соціальна освіта, передбачає покращення загальноосвітнього та культурного рівні членів громади;
- соціально-психологічна експертиза направлена на вивлення проблем та кризових станів клієнтів, опис психолого-педагогічних методів корекції розвитку особистості;
- консультативна-медична робота, характеризується системою заходів медичного та інформаційного обслуговування спрямованих на створення програм для подолання складних життєвих проблем;
- психолого-педагогічна корекція – профілактика та подолання негативних явищ в молодіжному середовищі [3].

Структурні підрозділи територіальних органів центральних органів виконавчої влади на базовому рівні надаватимуть послуги з соціального захисту населення (виплата пенсій, субсидій, компенсацій, забезпечення надання пільг).

Виконання соціальної роботи на місцевому рівні здійснюється через створення і діяльність мережі соціальних установ та безпосередньо управління ними; розвиток системи надання якісних соціальних послуг у об'єднаних територіальних громадах; налагодження добровільної співпраці суб'єктів (центрів/відділів із надання соціальних послуг, фахівців із соціальної роботи) з місцевими органами влади, соціальними установами (закладами освіти, культури, відділами поліції, медичними закладами тощо) громади, вузькоспеціалізованими соціальними службами, установами, організаціями державної та недержавної форми власності, що діють у територіальних громадах та за її межами (соціальні, психологічні, медичні реабілітаційні центри, управління пенсійного фонду, управління пенітенціарної системи, управління соціального захисту, центри зайнятості тощо) задля надання

комплексної соціальної допомоги клієнту; розподіл і залучення різного роду ресурсів задля покращення умов життя в громаді.

Зокрема соціальна робота в громаді виконується соціальним працівником, який в процесі роботи з різними категоріями клієнтів вибудовує комплекс соціальних послуг та працює спільно з іншими фахівцями з метою вирішення проблеми та надання різних видів соціальних послуг, відповідно на території соціальних установ, центрів, закладів, які знаходяться в громаді.

Соціальна робота в територіальних центрах має передбачати створення належних умов для соціального працівника та клієнта. Мають бути створені умови для соціального обслуговування та забезпечення, надання соціальних послуг та допомоги відповідно до законодавства. Створення системи функціональних установ, закладів, центрів соціального спрямування для реалізації механізмів та технологій соціальної роботи.

Загалом можна сказати, що соціальна робота в об'єднаній територіальній громаді має здійснюватись в територіальних центрах де має бути створене місце для роботи соціального працівника та клієнтів, Для забезпечення їх умов та надання інформації щодо вирішення питань.

Отже, у 2014 році в Україні розпочалась реформа місцевого самоврядування та територіальної організації влади в Україні, згідно до завдань якої було створено об'єднанні територіальні громади, діяльність яких регулюється низкою нормативно правових Законі України, які визначають критерії та принципи роботи громад, умови та порядок створення громад, можливість співпраці із іншими об'єднаними територіальними громадами. Дотримання прав та обов'язків мешканців села є найважливішими пріоритетами у роботі старост громад, які відповідають за належні умови життєдіяльності її жителів.

2.2. Особливості соціальної роботи в об'єднаній територіальній громаді

Соціальної роботи в сучасному суспільстві є дуже актуальною, її зміст та структура відповідають потреба нинішнього покоління, завдяки їй вирішуються

соціальні проблеми, обслуговуються та забезпечується соціальною допомогою окремі категорії населення, які опинились в складних життєвих обставинах та потребують сторонньої допомоги. Соціальна робота в Україні постійно розвивається, вона змінює свої кордони, знаходить нові моделі, класифікації, впроваджує свої механізми, підходи, технології, стратегії у вирішенні проблем різних категорій клієнтів. Значення соціальної роботи в сучасному суспільстві для українського народу дуже важливе, адже змінюються не тільки проблеми, але і потреби. З 2014 року, як зазначалось вище в нашій державі діє реформа децентралізації за вимогами якої створюються ОТГ. В умовах територіальної громади є свої органи влади, власна інфраструктура яка повинна постійно оновлюватись та змінюватись, що залежить від роботи соціальної сфери.

Сьогодні, суспільство потребує нових ідей, проектів та змін які б покращили соціальне, економічне, медичне, психологічне, емоційне становище громадян. Проблеми, що виникають серед населення мають свої причини та характер, які не можливо вирішити загальною, а потребує конкретного аналізу. Відповідно забезпечення позитивного соціального самопочуття населення, вирішення соціальних проблем, покращення рівня життя покладено на соціальну роботу. Від рівня розвитку соціальної роботи та її загальної наповненості залежить функціонування соціальних інститутів у державі, які є суб'єктами надання соціальної допомоги, послуг, соціального забезпечення населення.

Поняття соціальної роботи є багатозначним і єдиного визначення не має. Кожен науковець має своє бачення та розуміння терміну «соціальна робота».

У перше поняття соціальної роботи було згадано у книзі «Соціальні діагнози» опублікованої 1917 році. Автор книги М. Річмонд, розглядала соціальну роботу як метод для захисту людини, яка опинилася в несприятливій ситуації [2]. В сучасній українській науковій літературі є багато дефініцій, щодо трактування поняття «соціальна робота». В першому навчальному посібнику з соціальної роботи за ред. І. Мигович зазначається, що: «Соціальна робота – професійна діяльність соціальних інститутів, державних і не

державних організацій, груп та окремих індивідів, пов'язана з наданням допомоги особам чи групам людей щодо соціалізації, якщо в них за відсутності належних умов в суспільстві або через наявність особистих вад процес соціалізації ускладнюється, призупиняється або відбувається у зворотному напрямі...»

Наприклад, сучасний український вчений А.Й. Капська, трактує означення «соціальної роботи», як інструмент держави в системі соціальної політики, а саме що це: «вплив професіоналів громадськості та соціальних інститутів на суспільство шляхом формування і реалізації соціальної політики, спрямованих на створення сприятливих умов життєдіяльності кожної людини та сім'ї» [24].

На думку, І.Д.Зверевою та Г.М. Лактіоною: «основне завдання соціальної роботи як виду соціальної діяльності є покращення соціального самопочуття людини, вдосконалення умов її життя, забезпечення відповідного її функціонування, гармонізація системи відносин у сім'ї, колективі, суспільстві в цілому» [8].

Отже, соціальна робота – це діяльність державних і недержавних організацій, яка спрямована на надання соціальної допомоги, соціальної підтримки населенню, захисту їх прав та свобод для покращення життєдіяльності та задоволення потреб та інтересів населення. Головна мета соціальної роботи передбачає забезпечення гуманізму та соціальної справедливості шляхом активізації і підтримки найменш захищених груп і членів суспільства та протидії факторам соціального виключення.

Як бачимо, соціальна робота відіграє особливу роль в усіх сферах людської життєдіяльності. Важливим напрямом соціальної діяльності є соціальна робота в громаді.

Дослідженням поняття «громади» займала велика кількість вчених, науковців, які аналізували її значення, зміст в різні періоди існування людства, які цікавились проблемою взаємодії її жителів один з одним, спільним життям та налагодженням гармонійних відносин між її структурами влади та місцевих

мешканців. Але загальноприйнятого визначення «громади» не прийнято, тому що як і в зарубіжних країнах так в нашій державі погляди вчених розбігаються, виділяючи при цьому нові особливості в її трактуванні.

Щодо зарубіжних поглядів та досвіду, то вважається що більш конкретно окреслено поняття «громади» в «Оксфордському тлумачному словнику» в якому А. Хорнбі визначає громаду як: «групу людей об'єднаних спільністю походження, соціальним станом, расою, релігією, місцем проживання (населеним пунктом) із наявними соціальними інститутами: школою, церквою, адміністративними, соціальними та дозвілєвими організаціями [22]. Зміст поняття і досі вважається актуальним та прийнятним для сучасних досліджень і теорій.

Слід наголосити і на постмодерністських поглядах Дж. Бакета, який виділяє три підходи визначення означення «громада»:

По-перше, на його думку, «громада» визначається як процес, а не стан – вчений відійшов від стандартних принципів дослідження громади як чогось об'єктивного, постійного, що асоціюється з окремим місцем, структурою, подіями, ідеями, а розглядає її як діяльність спрямовану на створення соціальної конструкції;

По-друге, інтеграцію особистісного, локального та глобального – формування громади є результатом дієвої комунікації не через конструювання структур, які спонукають людей до співпраці та взаємодії, а як стимул «локальним знанням», стійким поглядам і переконанням, характерний представникам влади у суспільстві заради перетворення їх у глобальні знання (думай локально – дій глобально);

По-третє, поширення різних способів пізнання, соціальних дій та існування в громаді – це відхід від розуміння «громади» як єдності та інтегрованості людей до розгляду її як спільності. Але на думку, автора, якщо акцентувати увагу лише на одному елементі то може однією з причин виникнення проблем у суспільстві [20].

Загалом, можна сказати, що поняття «громади» є багатокомпонентним та різноманітним, його трактують за різними принципами та критеріями, через це в науковій сучасній літературі не має єдиного погляду для його означення.

В сучасній Україні значення громади розширюється, відбувається об'єднання територіальних одиниць держави задля взаємодії та співпраці місцевого самоврядування, розширення та зміни застарілих стандартів організації соціальних інститутів села, селища, міста, заради задоволення інтересів, вирішення проблем та гармонізації стосунків між жителями громади. У зв'язку з цим в нашій державі розпочався процес об'єднання територіальних громад. Об'єднання територіальних громад передбачає спільну активність її жителів для досягнення спільної, мети та цілей, взаємодію та співпрацю заради підвищення рівня життя населення в державі.

Згідно Указу Президента України «Про заходи щодо впровадження Концепції адміністративної реформи в Україні», визначено, що «територіальна громада – спільнота мешканців, жителів населених пунктів (сіл, селищ, міст), об'єднана загальними інтересами, власного життєзабезпечення, самостійного, в межах законів, вирішення питань місцевого значення як безпосередньо, так і через закони місцевого самоврядування [47]. Таким чином, територіальна громада – це жителі об'єднаної територіальної одиниці, які мешкають в одній географічній місцевості. Необхідним механізмом та заходами, які відповідають за вирішення проблем і задоволення інтересів мешканців громади є соціальна робота.

Вагомий внесок для аналізу «соціальної роботи в громаді» зробила український вчений О.В. Безпалько в монографії: «Організація соціально-педагогічної роботи з дітьми та молоддю в територіальній громаді: теоретико-методичні основи». В посібнику визначенні зміст і сутність соціально-педагогічної роботи з дітьми та молоддю у межах територіальної громади, проаналізовано соціально-педагогічну роботу закладів та соціальних інститутів з дітьми та молоддю, розглянуто особливості організації їхньої діяльності, принципи та види надання соціальних послуг як суб'єктів соціальної роботи.

Треба відзначити, що на думку, О.В. Безпалько система соціально-педагогічної роботи в територіальній громаді з дітьми та молоддю має бути сформована у три підсистеми:

- Члени громади;
- Заклади соціальної інфраструктури для дітей та молоді;
- Органи місцевого самоврядування

Компонентами першої підсистеми є діти, молодь, батьки та інші дорослі члени громади.

До компонентів другої підсистеми віднесено:

I. Заклади освітньої сфери:

- дошкільні заклади;
- загальноосвітні заклади (загальноосвітні школи, ліцеї, гімназії, школи-інтернати різного типу;
- професійно-технічні училища;
- позашкільні-виховні заклади.

II. Заклади та організації соціально-педагогічного спрямування:

- соціальні служби для сім'ї, дітей та молоді ;
- заклади соціального спрямування (центри соціально-психологічної реабілітації дітей та молоді з функціональними обмеженнями; соціальні гуртожитки; центри соціально-психологічної допомоги; центри для ВІЛ-інфікованих дітей та молоді; центри медико-соціальної реабілітації неповнолітніх);
- притулки для неповнолітніх;
- клуби за місцем проживання;
- неурядові організації соціально-педагогічного спрямування.

Загалом виходить, що соціальний працівник в територіальній громаді – це фахівець з соціальної роботи, який здійснює безліч соціальних ролей відповідно до вимог власної практичної діяльності та критеріїв роботи у здійсненні професійних обов'язків для вдалої співпраці з клієнтами та розв'язання їх проблем.

Варто пам'ятати, що соціальна робота як вид суспільної діяльності спрямована на поліпшення соціальної політики держав, що виконує ряд завдань, на думку англійських науковців К. Педвілда та Т. Берна визначають такі завдання: - стимулювання людей до спільної діяльності з метою розвитку громади; - сприяти розвитку різних форма взаємодопомоги між членами громади (догляд за хворими, малими дітьми, робота в об'єднаних центрах тощо); - допомагати населенню визначати потреби громади, стимулювати членів громади до активної участі вирішенні цих проблем; - підтримувати і розвивати зв'язки з державними та громадськими організаціями, які функціонують на території громади; - підтримувати ініціативні групи громад, сприяти їх розвитку; - співпрацювати з місцевими засобами інформації [3].

Для аналізу особливостей соціальної роботи в територіальній громаді важливо визначити не тільки її завдання, але і функції. Тому що, базове забезпечення організації соціальної роботи як професійної діяльності залежить від її функцій, які взаємопов'язані та допомагають вирішувати завдання і прискорювати розвиток реформування об'єднаних територіальних громад. В результаті аналізу наукової літератури, можна вважати, що основні функції соціальної роботи в об'єднаній територіальній громаді це:

- Правозахисна – захист прав членів громади, їх інтересів відповідно до положень Конституції України та інших Законів України, які регулюють діяльність органів місцевого самоврядування та їх співробітництва з іншими суміжними територіальними громадами;

- Прогностична – передбачення результатів реалізації мети та завдань реформи про децентралізацію в територіальних громадах, процесів її удосконалення, прогноз та програмування основних критеріїв роботи майбутніх закладів та установ через певний час виконання плану заходів;

- Превентивна – це функція, яка відповідає за запобігання негативних явищ та подій у громаді, відповідає за залучення соціально-педагогічного, медичного, правового секторів для надання допомоги людям, що перебувають в складній життєвій ситуації, та потребують сторонньої допомоги з боку

кваліфікованих спеціалістів, захисті їх прав та інтересів в залежності від ситуацій та масштабів проблеми;

- Соціально-комунікативна – відповідає за взаємодію та встановлення контакту між членами громади, окремими її індивідами та групами, соціальними інститутами, зокрема налагодження співробітництва та спілкування для вирішення соціальних проблем та профілактики їх виникнення;

- Соціально-педагогічна – відповідає за залучення закладів освіти та закладів соціально-педагогічної діяльності, державних та недержавних організацій до різноманітної роботи в різних сферах діяльності з членами громади з метою задоволення їхніх інтересів та реалізації ідей.

Враховуючи завдання та функції соціальної роботи також важливо розглянути напрями соціальної роботи в об'єднаній територіальній громаді, Д. Пейн визначає такі напрями соціальної роботи в громаді:

- координація діяльності різних агенцій, які працюють в громаді;
- створення можливостей для членів громади брати активну участь у житті громади, у виробленні та реалізації тих рішень, які впливають на їх благополуччя;
- соціальне планування на рівні громади, яке передбачає вивчення як соціальних умов з метою їх покращення, так і потреб їх членів з метою задоволення;
- розвиток системи допомоги в громаді, орієнтований на створення добровільних груп для надання необхідних послуг із залученням як фахівців, так і членів громади, а також організація груп самопомоги [3].

Слід наголосити, що соціальна робота в громад здійснюється на рівні об'єднаної територіальної громади, основне завдання якої полягає у розв'язанні та вирішенні соціальних проблем, підвищення рівня надання соціальних та побутових послуг і підвищення ефективності членів громади за допомогою проведення різноманітних заходів та акцій. Для реалізації та здійснення

соціальної роботи повинні бути кваліфіковані фахівець – це соціальні працівники. Згідно Закону України «Про соціальні послуги», визначається, що: «соціальний працівник – це професійно підготовлений фахівець, що має необхідну кваліфікацію у сфері соціальної роботи і надає соціальні послуги».

Соціальний працівник в громаді постає як спеціаліст з багатофункціональними здібностями, адже він може виконувати одночасно декілька ролей, відповідно до покладених на нього обов'язків, статусу, категорії клієнтів, змісту професійної діяльності в залежності умов та ситуацій які виникають та відбуваються в його роботі. Т.В. Семигіна вважає, що: «ролі соціального працівника – 1) модель поведінки, детермінована фаховою культурою; 2) робоча функція, передбачає застосування певного підходу; 3) низка завдань, виконання яких очікується від працівника». Отже, соціальний працівник як багатосторонній фахівець відповідно до сфери професійної діяльності, типів клієнтів, обов'язків та прав, змісту завдань та функцій виконує такі ролі: посередник; захисник прав та інтересів клієнта; представник прав та інтересів громадян; керівник державних і недержавних організацій; лідер команд та колективів; організатор заходів; супервізор; партнер; кейс-менеджер; викладач; консультант; надавач різних видів соціальних та побутових послуг; помічник; брокер; експерт; дослідник тощо.

Комбінація та послідовність ролей які повинен виконувати соціальний працівник залежатиме від посадових обов'язків, якими наділений фахівець із соціальної роботи в громаді, від функцій, які він реалізує в громаді та від досвіду роботи у довіреній йому сфері соціальної роботи.

Для нашого дослідження варто також проаналізувати інституційні ресурси в територіальній громаді, тому що соціальний працівник може виконувати свою роботу у багатьох соціальних інститутах в залежності від його побажань та можливостей. О. Безпалько, вважає що найголовнішими інституційними ресурсами у територіальній громаді є: «загальноосвітні заклади, позашкільні заклади, заклади системи охорони здоров'я, культури, різноманітні соціальні служби (соціальні служби для сім'ї, дітей та молоді,

центри роботи з жінками, відділення соціальної допомоги, територіальні центри обслуговування пенсіонерів та одиноких непрацездатних громадян, центри соціально-трудової та професійної реабілітації інвалідів, реабілітаційні центри для дітей та молоді з функціональними обмеженнями, центри зайнятості, центри медико-соціальної реабілітації неповнолітніх, соціальні гуртожитки, клуби за місцем проживання тощо), а також такі інституційні ресурси, які не регулюються державою як церква та неурядові організації [3].

Таким чином, соціальна робота в об'єднаній територіальній громаді розглядається як процес соціальної допомоги мешканцям громади в організації спільної діяльності на добровільній основі, що є позитивним для вирішення проблем села, селища, міста, та для досягнення поставленої мета та цілей. На сьогодні, соціальна робота в об'єднаній територіальній громаді спрямована на вирішення проблем жителів громади, надання соціальної допомоги, соціальних та побутових послуг, захист прав та інтересів, контроль діяльності органів місцевого самоврядування відповідно до чинного законодавства. В територіальній громаді соціальна робота виконує ряд завдань та функцій, здійснює діяльність за певними напрямками. Соціальний працівник в громаді виступає багатофункціональним спеціалістом, який виконує різноманітні функції в залежності від статусу, системи професійної діяльності, обов'язків, які на нього покладені.

Висновки до розділу 2

У результаті проведеного аналізу нормативно-правової бази можна сказати, що територіальні громади – це жителі окремих населених пунктів, що спільно проживають на одній території, об'єднані на добровільній основі та приєднанні до єдиного адміністративного центру. Об'єднані територіальні громади виникли у зв'язку з реформуванням в країні органів місцевої влади, а саме з початком розвитку децентралізації, на меті якої удосконалення і зміни старої системи влади, розширення можливостей громадян, підвищення рівня послуг та соціального забезпечення населення. Децентралізація передбачає

розробку проектів та програм створених жителями села, селища для побудови сучасної громади відповідно європейським стандартам. Розбудова місцевої інфраструктури, розширення мережі соціальних та побутових послуг може бути результатом спільної діяльності членів громади.

За організацію діяльності територіальної громади відповідає її староста, який відповідно до свої повноважень виступає представником інтересів жителів громади, відповідає за їх безпеку, а також контролює процес реформування об'єднаної територіальної громади.

Соціальна робота в громаді як професійно-практична діяльність передбачає забезпечувати її жителів відповідними умовами життєдіяльності. Надання соціальної допомоги та гарантій окремим верствам населення, що перебувають в складних умовах життєдіяльності.

Також виконує ряд завдань, функцій та напрямів за допомогою яких забезпечується функціонування соціальних інститутів та структур громади, що задовольняють потреби та відповідають інтересам її членів. Для здійснення механізмів соціальної роти необхідний кваліфікований спеціаліст. Який повинен володіти необхідними професійними та особистісними якостями для роботи з людьми, а саме соціальний працівник.

Соціальний працівник як суб'єкт соціальної роботи в громаді виступає багатостороннім фахівцем. Він виконує безліч ролей в один і той же момент відповідно до різних ситуацій та критеріїв його роботи. Здійснювати практичну діяльність соціальний працівник в об'єднаній територіальній громаді може в багатьох її соціальних структурах, виступаючи представником та консультантом різних груп клієнтів, які потребують допомоги та вирішення кризових ситуацій в громаді.

Існуючи проблеми в суспільстві, які характерні майже для кожного громадянина України руйнують його як особистість, впливають на фізичний та біологічний розвиток. В об'єднаних територіальних громадах є свої особливості, критерії, можливості та проблеми, які варто аналізувати для їх розуміння і вирішення.

Для нашого дослідження важливо проаналізувати та дізнатись потенціал територіальної громади для вирішення проблем дітей трудових мігрантів, на прикладі Кричільської об'єднаної територіальної громади в якій існує проблема трудової міграції серед дорослого населення, які залишають власних дітей в дома. Саме тому, постає таке завдання, як проведення емпіричного дослідження, для виявлення соціально-психологічних особливостей сімейної депривації у дітей трудових мігрантів.

РОЗДІЛ 3. СТАН ТА ПЕРСПЕКТИВИ СОЦІАЛЬНОЇ РОБОТИ У СФЕРІ ПОДОЛАННЯ СІМЕЙНОЇ ДЕПРИВАЦІЇ У ДІТЕЙ ТРУДОВИХ МІГРАНТІВ В УМОВАХ КОРОСЬКОЇ ТЕРИТОРІАЛЬНОЇ ГРОМАДИ

3.1 Стан проявів сімейної депривації у дітей трудових мігрантів

Спираючись на сказане у розділі 1, нами було розроблено програму емпіричного дослідження спрямованого на вивчення таких показників як самооцінка, агресія, ворожість і смисловожиттєві орієнтації, які є проявами сімейної депривації. Дослідження також передбачає порівняння отриманих результатів для дітей трудових мігрантів та дітей зі звичайних сімей.

Для емпіричного дослідження проявів сімейної депривації ми обрали Одринківську загальноосвітню школу I-II ступенів Сарненського району Рівненської області. Це регіон, де на сьогодні поширена трудова міграція.

В дослідженні взяли участь учні 7-9 класів, діти підліткового віку (13-15 років), (див. на рис. 3.1) оскільки це період життя, в якому особистість вже достатньо зріла, щоб сформувані свої життєві орієнтації, поведінку та самооцінку, і в той же час він є надчутливим до відсутності батьківської уваги.



Рис. 3.1. Співвідношення контрольної та експериментальної груп респондентів

На діаграмі 3.1 представлено вибірку з дітей з експериментальної групи (діти трудових мігрантів), що складається з 13 респондентів – 32%, кількість дітей з контрольної групи (звичайні діти) становить 27 учнів – 68 %.

За програмою дослідження нами були використані такі методики як: опитувальник «Методика вивчення загальної самооцінки» (додаток А), «Діагностика стану агресії» А. Басс, А. Даркі (додаток Б), та тест смисложиттєвих орієнтацій (СЖО) Д.О. Леонтьєва (додаток В).

З Методики вивчення загальної самооцінки (Додаток А) ми розпочнемо наше дослідження.

Самооцінка є важливим фактором для поведінки та дій людини. Адже від неї залежить те, як особистість буде жити в гармонії з навколишнім світом та наскільки вдало вона вибудує стосунки з іншими. Самооцінка впливає на всі сфери життєдіяльності людини, а також і на життєву позицію. Тому самооцінка не тільки позначається на ефективності та успіху діяльності людини в даний момент, але і визначає весь подальший процес розвитку її самої. Соціум у значній мірі впливає на формування особистості та її майбутні погляди і стосунки з оточуючими. Тому для нас важливим було дослідити самооцінку дітей трудових мігрантів та порівняти її з самооцінкою дітей із звичайних сімей (див. рис 3.2).

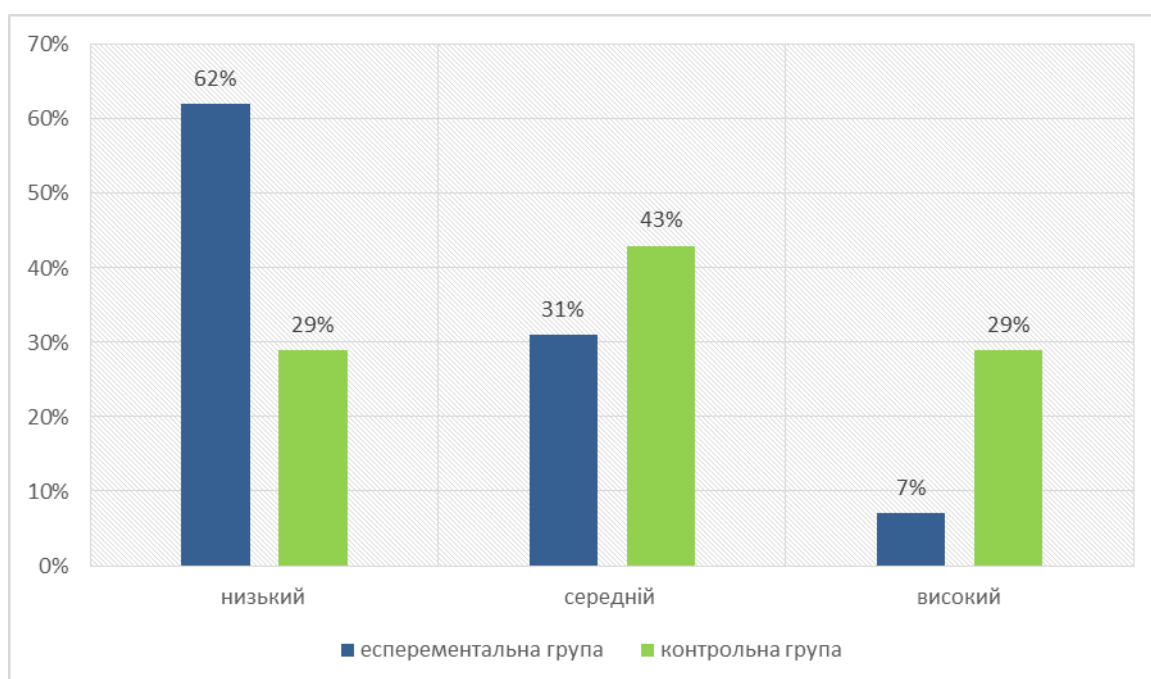


Рис. 3.2 Розподіл показників самооцінки у дітей трудових мігрантів

На діаграмі 3.2 Результати дослідження самооцінки показують, що у більшості респондентів з експериментальної групи виявлено низький рівень самооцінки, що становить 62 %, а учнів з контрольної групи – 29 %, такі діти не впевнені у собі, є вірогідність розвитку комплексу неповноцінності, сприйняття себе впливає на емоційне самопочуття і на соціальну поведінку особистості, підлітки нездатні реалізувати свої здібності, занадто критичні до себе. Низька самооцінка призводить до депресивних тенденцій, страху перед широкими соціальними контактами до виникнення негативних почуттів та емоцій. У дітей трудових мігрантів це може бути порушення соціалізації, невміння орієнтуватися у життєвих ситуаціях. Низька самооцінка виступає одним із чинників формування негативної Я-концепції. Середній рівень у дітей трудових мігрантів становить 31 %, а у дітей із звичайних сімей – 43 %, лише 7 % у експериментальній групі мають високий рівень самооцінки, у контрольній – 29 %, діти з таким рівнем мають значно більше інтересів, їх активність спрямована на різні види діяльності, діти вірять в себе, задоволені собою, присутнє відчуття гідності, узгодженість між реальним та ідеальним, а головне, що адекватна самооцінка є одним із чинників розвитку позитивної Я-концепції.

Таким чином існує відмінність рівня самооцінки у дітей трудових мігрантів та у дітей із звичайних сімей, що свідчить про те, що відсутність батьків має вагомий вплив на дитину та її сприйняття себе та світу. Тобто у дітей, батьки яких перебувають вдома показник самооцінки вищий ніж у дітей трудових мігрантів. Адже вони отримують значно більше уваги та любові з боку дорослих, що скорочує виникнення сімейної депривації, тому що батьки дарують їм віру у себе.

Самооцінка особистості залежить та пов'язана з багатьма факторами, які мають значення для особистості та розвитку в неї позитивних якостей. Але для виявлення у дітей трудових мігрантів сімейної депривації не достатньо дослідити рівень самооцінки, тому далі розглянемо Тест смисложиттєвих орієнтацій (СЖО) Д.О. Леонтєва (див. додаток «Б»).

Опитувальник використано для оцінювання показників загальної свідомості життя (задоволеність життям, наявність цілей у майбутньому, емоційну насиченість життя) які надають життю осмисленість і дозволяють оцінити життєві завдання дітей з експериментальної та контрольних груп. Результати тесту наведені у відсотковому співвідношенні на рис. 3.3., рис. 3.4., рис. 3.5, рис. 3.6, рис. 3.7..

І. Павлов ще у 1916 р. зробив повідомлення на тему «Рефлекс цілі», у якому він писав: «Рефлекс цілі має велике життєве значення, він є основною формою життєвої енергії кожного із нас... Все життя, все її покращення, уся її культура є рефлексом цілі, яка робиться тільки людьми, що прагнуть до тієї або іншої поставленої ними у житті цілі... Навпаки, життя перестає прив'язувати до себе, як тільки зникає ціль... До якого ступеня у нас відсутні практичні знання відносно такого важливого фактора життя, як рефлекс цілі» [40]. Для нашого дослідження вагоме значення має виявлення у дітей рівня продуктивності та на скільки відсотків діти трудових мігрантів вміють ставити цілі на майбутнє (див. рис. 3. 3).

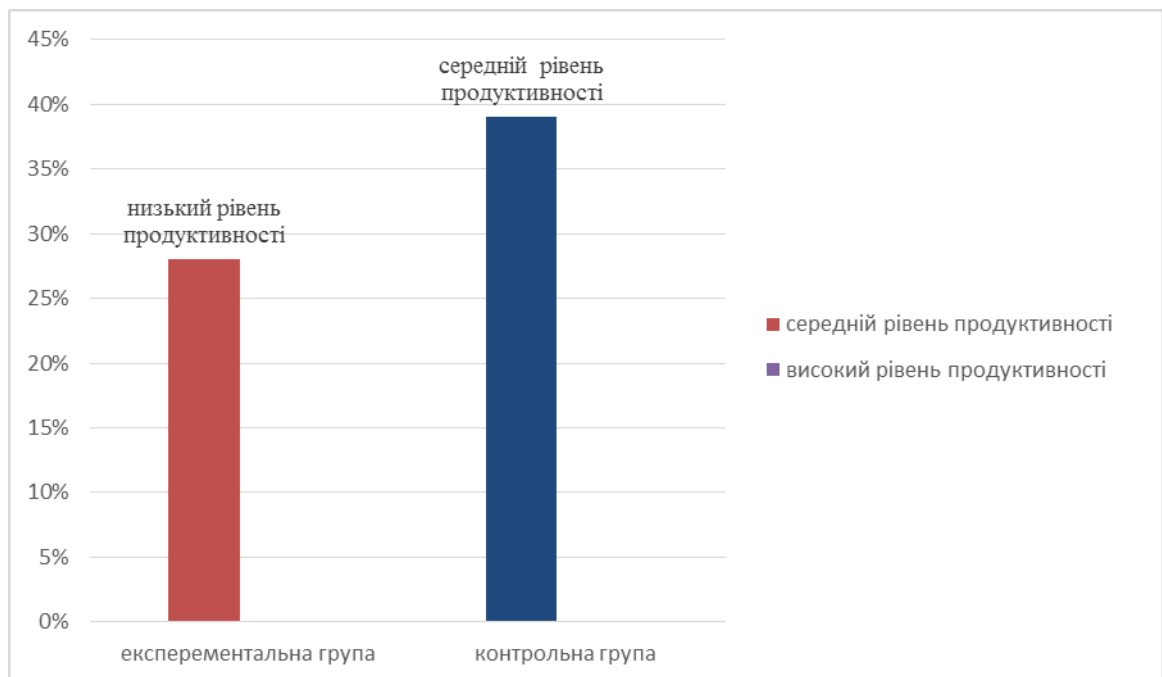


Рис. 3. 3 Шкала 1. Цілі у житті

На Рис. 3.3 відображено результати тестування двох груп: експериментальної та контрольної щодо постановки цілей у житті на майбутнє, які надають життю осмисленість та спрямованість на часову перспективу, де діти з експериментальної групи мають такий відсоток балів - 28, а діти з контрольної мають середній рівень продуктивності - 39%. Такі показники, вважаємо свідченням того, що діти трудових мігрантів живуть сьогоднішнім чи вчорашнім днем, що є наслідком відсутності батьків їх любові та прикладу планування дій на майбутнє. У дітей спостерігається загроза соціальної дезорієнтації, де має значення налагодження стосунків, формування життєвої перспективи, яка є результатом помилок тих дорослих, які включенні в процес виховання дитини. А ось діти з контрольної групи мають достатні показники, оскільки в присутності батьків, діти навчаються бути цілеспрямованими та підготовленими до майбутнього, але їх плани не підкріплюються особистою відповідальністю за їх реалізацією.

Постановка цілей у житті має вагомим значення для особистості. Адже вміння планувати свої дії, допомагає реалізувати поставлену мету, досягти успіху в процесі життя маючи до нього інтерес та позитивні емоції та почуття.

Емоції мають вагомим значення в житті людини. Різноманітність емоційних станів які з'являються в період взаємодії із соціальним середовищем здійснюють усвідомлений вплив на дії людей, їх поведінку. Завдяки прояву емоцій та почуттів реалізується комунікативна функція. За допомогою невербальних засобів спілкування: темп мовлення, міміки, інтонація, рухи, жести, які відображаються у відносинах та стосунках з іншими людьми. Емоції та почуття наповнюють життя цікавими пригодами та ситуаціями, вони можуть допомогти уникнути проблеми, або навпаки збільшити її. Вони багато в чому залежать від способу життя людини, а також сповнюють процес життя цікавим змістом, тому для нас було доцільним дослідити процес або інтерес життя у експериментальній та контрольній групі (див. рис. 3.4).

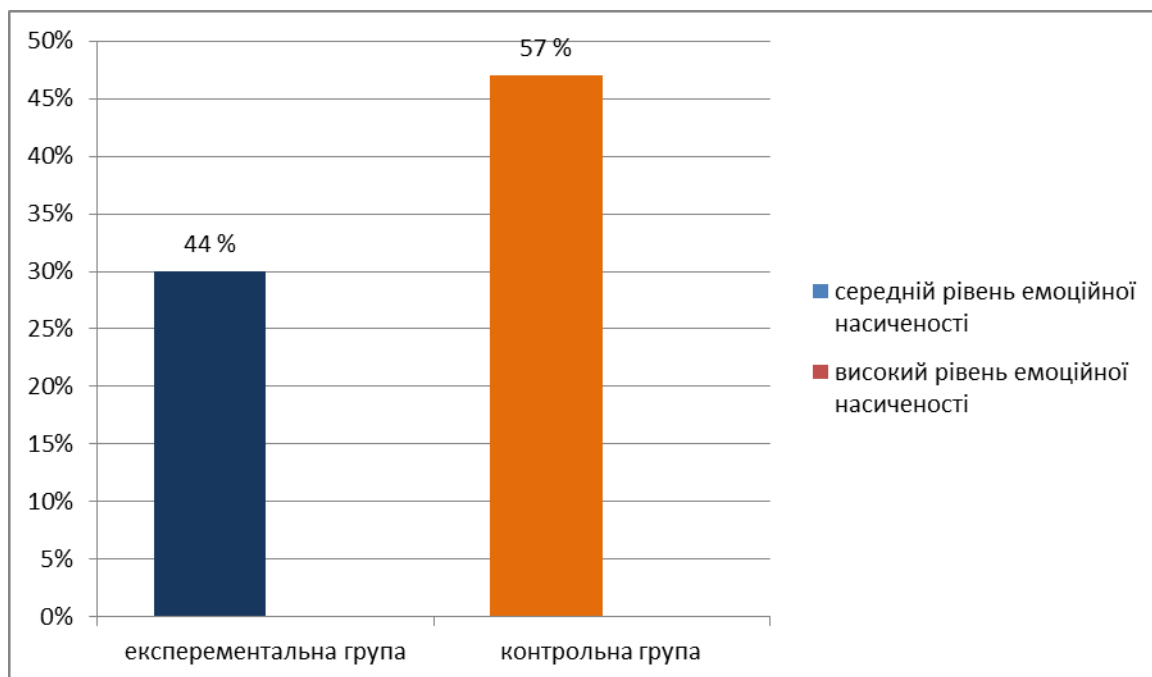


Рис. 3.4. Шкала 2. Процес життя або інтерес та емоційна насиченість життям

На рис. 3.4 Шкала 2. Представлено результати цього дослідження, які визначають сприйняття рецензентом процесу власного життя як цікавий, насичений та сповнений смыслом. Де рівень сприйняття власного життя у дітей трудових мігрантів становить 44%, що означає незадоволеність власним життям на даний час, попри те, діти можуть отримувати повноцінний смисл зі спогадів про минуле, тобто зі спогадів, коли їх батьки були разом з ними або націленість на майбутнє - очікування повернення батька чи матері, що дарує надію на краще. Рівень сприйняття власного життя у звичайних дітей становить 57%, що характеризує дітей як гедоністів, що живуть сьогоднішнім днем. Це дослідження показує, що тільки коли батьки будуть поруч з дітьми на їх чекає хороше майбутнє. Діти будуть сповна отримувати любов і турботу і в майбутньому збудують щасливі сім'ї.

Емоційна насиченість життям пов'язана із самореалізацією, тому що самореалізація також залежить від поведінки особистості, від її емоційного стану та почуттів (див. рис. 3.5)

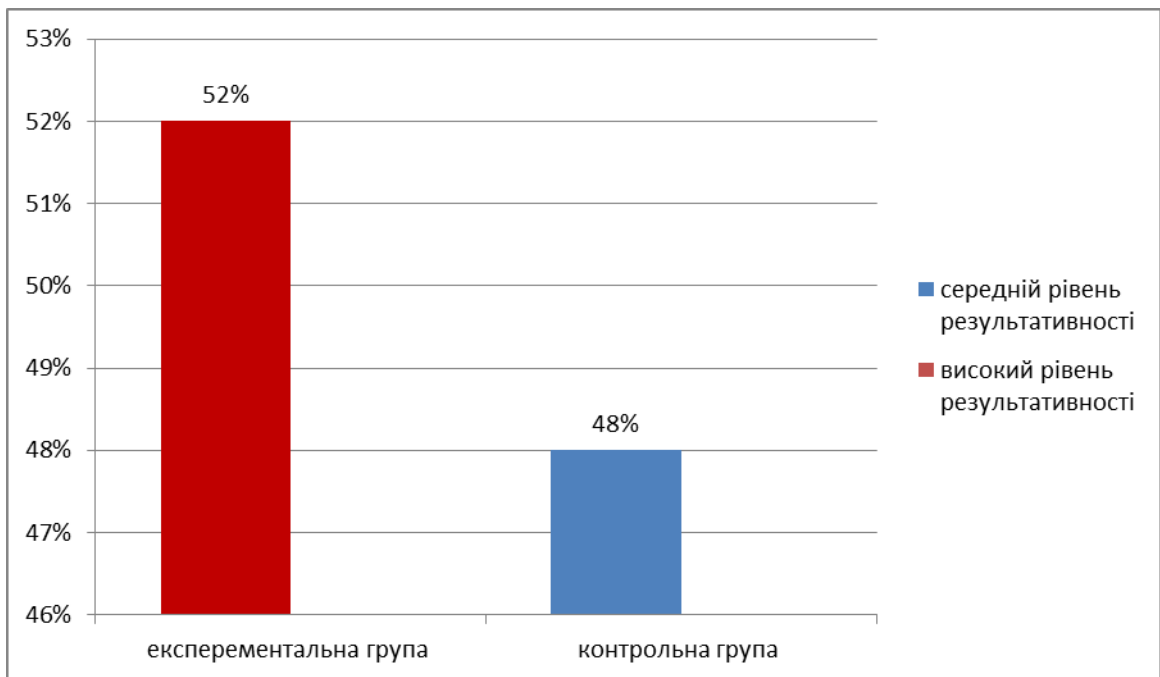


Рис. 3.5 Шкала 3. Результативність життя або задоволеність самореалізацією

На малюнку 3.5 Шкала 3, яка відображає оцінку пройденого відтинку життя, відчуття того, наскільки продуктивно та осмислено була прожита її частина. Де за результатами тесту у дітей з експериментальної групи показник результативності життя чи задоволеності самореалізацією становить 52 %. Це говорить про те, діти трудових мігрантів живуть минулим, де все, що має позитивний характер залишилось в минулому, але ці спогади допомагають налаштуватися на продуктивність самопізнання дитини та надає смисл жити далі. У контрольній групі показник результативності або задоволеності самореалізацією становить 48%, що означає незадоволеність прожитою частиною, але з прагненням досягти успіхів у майбутньому.

Самореалізація має зв'язок із усвідомленням себе, бо вона є складовою Я-концепції.

Усвідомлення себе особистістю залежить від неї самої та оточуючих, які є факторами розвитку самоповаги та самореалізації особистістю власних дій та процесів поведінки, які допомагають досягти поставленої мети та проконтролювати її. Саме тому, для нас було важливо дослідити

співвідношення локус контролю – Я у дітей трудових мігрантів та у дітей із звичайних сімей (див. рис. 3. 6).

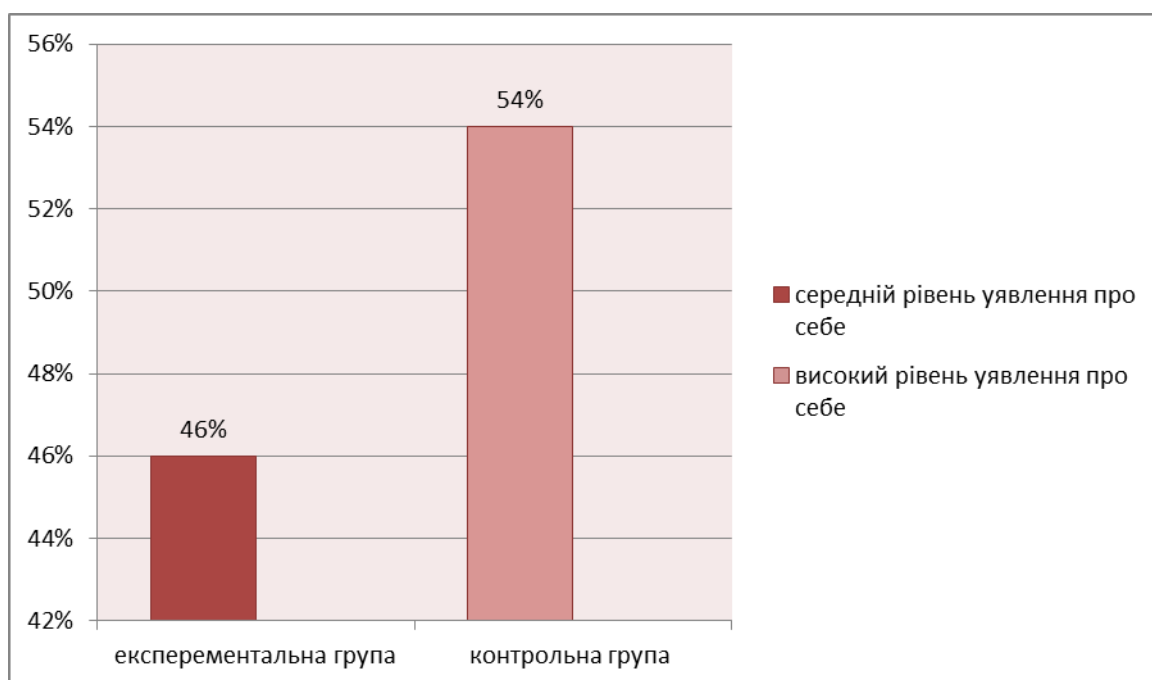


Рис. 3. 6 Шкала 4. Локус контроль – Я (Я – господар свого життя)

На малюнку 2. 6 Шкала 4. Локус контроль – Я (Я – господар свого життя), показано рівень уявлення про себе, який становить у контрольній групі 54 %, що свідчить про те, що дітям із звичайних сімей характерне уявленням про себе як про сильну особистість, яка володіє достатньою свободою вибору, щоб побудувати власне життя у відповідності зі своїми цілями та уявленнями про його смисл, такий рівень характеризується тим, що присутність батьків має позитивний вплив на дитину та формує з неї цілісну особистість. 46 % становить рівень уявлення про себе у експериментальній групі, що означає зневіру у власній спроможності контролювати події свого життя, який можна пояснити негативним впливом з боку родичів чи відсутності одного з батьків, або ж віковими особливостями перехідного періоду.

Усвідомлення себе, та прояв поведінки, емоцій та почуття залежить від уміння особистістю контролювати себе та свої дії.

Самоконтроль – це усвідомлення та оцінка індивідом власних дій, психічних процесів і станів. Самоконтроль передбачає наявність еталону (зразка) і можливості отримання інформації про дії та стани, що контролюються. Тому для нашого дослідження має значення аналіз самоконтролю у дітей трудових мігрантів та дітей із звичайних сімей (див. рис. 3.7).

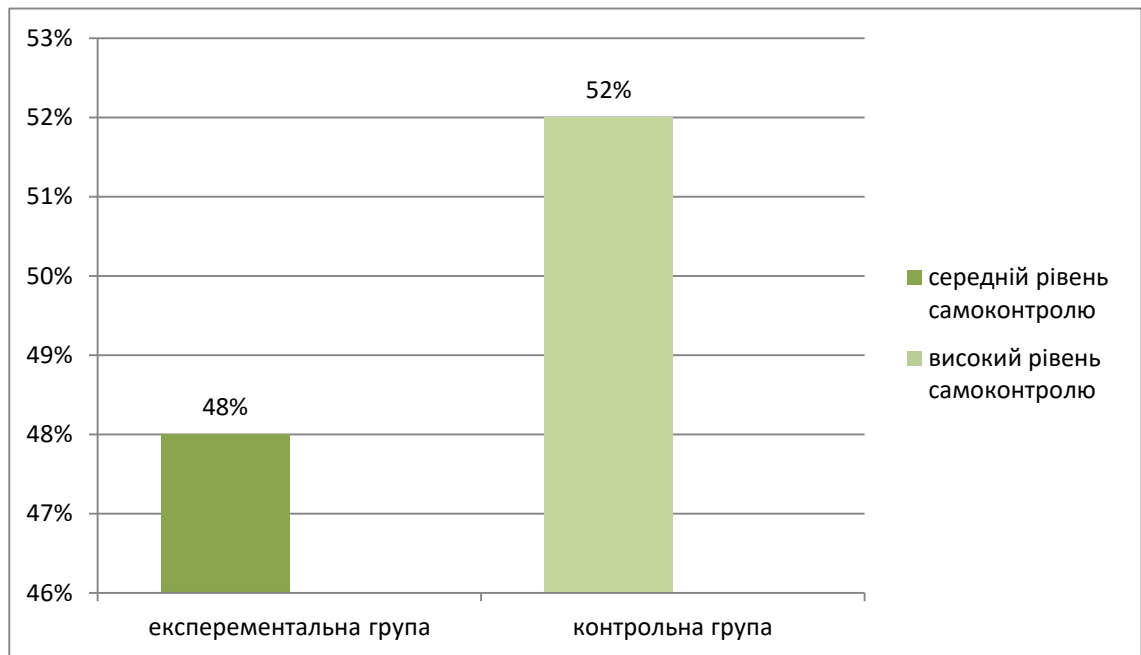


Рис. 3. 7 Шкала 5. Локус контроль – життя або керуваність життям

На рис. 2. 7 Шкала 5. Локус контроль – життя або керуваність життям показано, що у експериментальній групі рівень керуваності життям становить 48%, що свідчить про фаталізм, переконаність у тому, що людське життя не підвладне свідомому контролю, що свобода вибору ілюзія, тому безглуздо щось загадувати на майбутнє. Такі уявлення та переконання можна пояснити тривалою відсутністю батьків, адже саме в сім'ї дитина бачить та засвоює соціальні ролі, формується своя концепція-Я, від якої залежить подальша поведінка та життя дитини. В контрольній групі рівень керуваності є високим, та становить 52 %, адже діти ростуть разом з батьками, які допомагають дитині у розвитку її соціально-психологічних особливостей.

Агресія та ворожість – це емоційні стани, які варто контролювати. Отже для нас доцільно дослідити ці емоційні стани.

Для вивчення схильності особистості до агресивної поведінки та типу прояву агресивної поведінки, ми використали методику «Діагностика стану агресій» А. Басса і А. Даркі, яка представлена у Додатку «В».

Агресія – це поведінка, яка спричиняє шкоду іншим людям. Агресія проявляється у злості до інших людей, у вербальних образах, погрозах, ворожих насмішках, жартах, а також містить непрямі форми фізичної та вербальної агресії (бойкот, ворожа міміка, жестикуляція).

Одним із основних чинників набуття особистістю підвищеної агресивності вважаються недоліки сімейного виховання, спостереження за моделями агресивної поведінки інших у реальному житті, в кіно- і телеканалах чи комп'ютерних іграх. На думку, К. Ізарда агресія визначається як ворожа дія або поведінка. Тому, ми повинні розглянути поняття ворожості для більш точної характеристики особливостей дітей трудових мігрантів.

К. Ізард у своїй книзі «Емоції людини» розглядає поняття «агресії» та «ворожості» і вважає, що ворожість – це складна форма афективно-когнітивної орієнтації вона складається з набору різних взаємодіючих емоцій (гніву, відрази, презирства), потягів і афективно-когнітивних структур. Ворожість включає також взаємодії афектів і, звичайно, думки або образи, пов'язанні із заподіянням шкоди об'єкту ворожості. Такі образи та бажання не обов'язково містять реальний намір заподіяти шкоду об'єкту [17].

Саме тому, ми дослідили рівень агресії та ворожості у дітей трудових мігрантів та дітей із звичайних сімей (див. рис. 3.8).

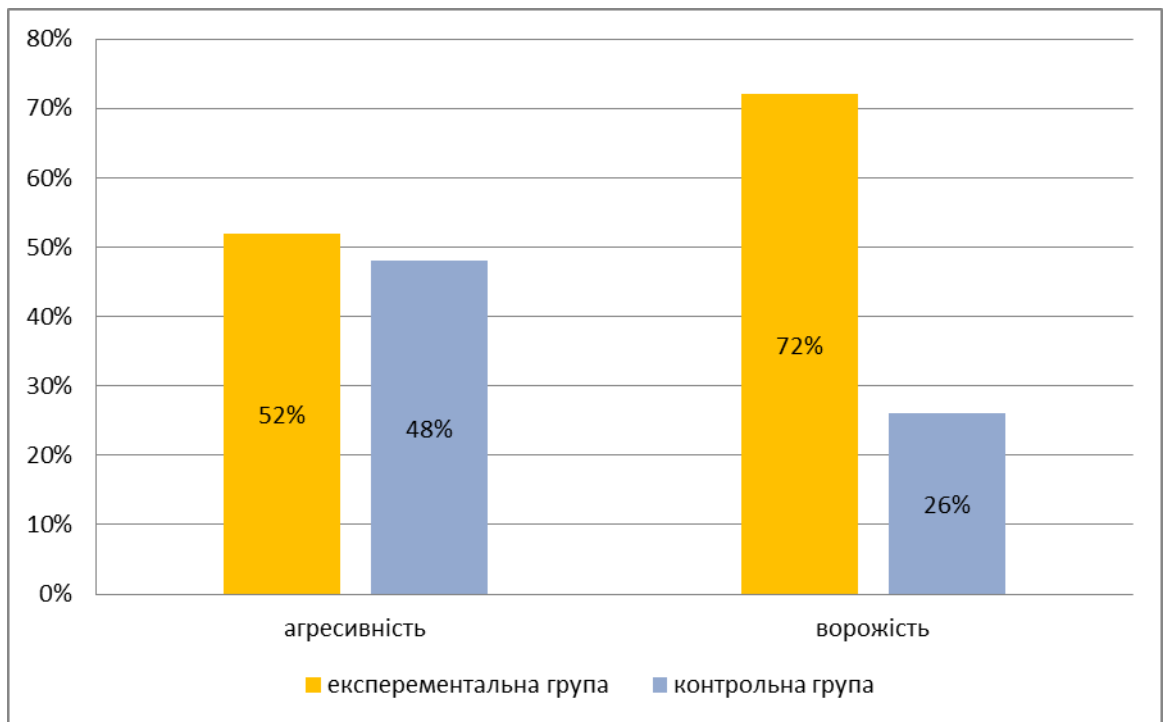


Рис. 3.8 Розподіл показників психічних станів у дітей трудових мігрантів

На діаграмі 3.8 показано рівень психічних станів у експериментальній та контрольних групах, у результаті дослідження виявлено, що у двох групах психічні стани проявляються по різному, агресивність у експериментальній групі становить 52 %, а в контрольній – 48 %. Респондентам із експериментальної групи притаманний виражений рівень ворожості – 72 %, а дітям із контрольної низький – 26 %. Із наведених даних видно, що показники рівня агресії та ворожості у експериментальній групі вищі ніж показники в контрольній, причиною такого стану є тривала відсутність батьківської уваги, любові та тепла, позбавлення дитини найнеобхідніших для неї почуттів та емоцій. Зазвичай, цю потребу, у певні мірі може задовольнити лише близька людина, яка щиро любить дитину. Відсутність такої людини і приводить до сімейної депривації. У майбутньому це може призвести до прояву заздрості, надмірної критичності до інших, роздратування, невдячності, образи на оточуючих, підлості, почуття провини, жорстокості, ненависті.

Серед чинників, які перешкоджають прояву агресивності та ворожості, називають: можливість покарання за агресію, любов, дружні стосунки, а також такі особистісні якості як поміркованість, толерантність, завбачливість,

безконфліктність, високий самоконтроль. Тому для дитини важливо, щоб поряд були близькі, які б дарували їй тепло, увагу та любов.

Отже, ми провели емпіричне дослідження в Одринківській загальноосвітній школі I-II ступенів серед учнів 7-9 класів. В дослідженні взяли 13 дітей трудових мігрантів та 27 дітей із звичайних сімей. В результаті роботи було проаналізовано рівень самооцінки, смисловожиттє орієнтації й стан агресії та ворожості. Дослідження цих особливостей проводилось для визначення сімейної депривації серед дітей трудових мігрантів. (Для дослідження використали такі методика: методика «Самооцінки», тест смисложиттєвих орієнтацій (СЖО) Д.О. Леонтєва, методика «Діагностика стану агресій» А. Басс і А. Дарки,)

Аналізуючи проведене дослідження, потрібно зазначити, що в більшості дітей трудових мігрантів спостерігається, низький рівень самооцінки. Такі показники показують що для дітей трудових мігрантів характерне невдоволення собою, самокритичне ставлення, відчуття страху у міжособистісному спілкуванні, невпевненість, що може породити сімейну депривацію. Адже самооцінка особистості залежить від думки оточуючих та ставлення до неї, а сімейна депривація це результат нестачі та позбавлення в дитячому віці належної емоційної підтримки, яку неможливо компенсувати за рахунок подарунків чи фінансової підтримки. А от у дітей із звичайних сімей рівень самооцінки високий, їх батьки поряд, які на відміну від батьків дітей трудових мігрантів дарують дітям не лише подарунки та гроші, але і емоційне тепло, любов, увагу, прості розмови та дотики.

Щодо аналізу смисложиттєвих орієнтацій, то можна сказати, що діти, які живуть в повноцінних сім'ях, разом з обома батьками мають всі шанси створити родину, в якій пануватиме гармонія, взаємоповага, любов, відчуття дитини бути потрібною батькам, знати, що її люблять та чують. Діти із сімей трудових мігрантів обділені любов'ю, відчувають себе покинутими, мають образи на батьків які їх покинули, ці діти живуть спогадами про минуле і не мають чітких планів на майбутнє, вони не відчувають себе в безпеці. Ця група

дітей не відчуває задоволення власним життям, але з прагненням досягти успіхів у майбутньому. Сімейна депривація може виникнути в цих дітей, якщо вони не навчаться контролювати події свого життя, бо вони відчувають дефіцит емоційного тепла.

Дослідивши у дітей трудових мігрантів такі психічні стани, як агресія та ворожість, що призводить до того, що підліток відчуває себе не потрібним, на основі чого і виникає агресія до батьків, близьких та однолітків. Якщо діти живуть в умовах ворожнечі вони навчаються насильству, якщо живуть в небезпеці – нікому не довіряють. Виховання в сім'ї є початком життєвого циклу і позначається на подальшій долі дитини, адже якою була атмосфера сімейного життя, такі буде і її життя у дорослому віці.

Емпіричне дослідження показало, що сімейна депривація чітко не виявлена в жодному з показників самооцінки, шкал життєво-смыслових орієнтацій та психічних станів, а лише вірогідність її виникнення. Це може бути результатом того, що вони проживають в сільській місцевості, де кожний їх крок контролюється, якщо не близькими родичами то сусідами, які завжди знають чим займається та де знаходиться дитина.

Провівши аналіз стану проявів сімейної депривації серед дітей трудових мігрантів важливо дослідити як за допомогою соціальної роботи в межах Короської територіальної громади можна здійснити роботу по їх подоланню. Тому, ми вважаємо за потрібне розглянути фактори подолання проявів сімейної депривації у дітей трудових мігрантів в умовах означеної територіальної громади.

3.2 Дослідження факторів подолання проявів сімейної депривації в умовах Короської територіальної громади

Завданнями соціальної роботи, спрямованої на подолання проявів сімейної депривації у дітей трудових мігрантів, в територіальній громаді є попередження формування негативних поведінкових моделей та

характерологічних рис, мінімізація негативних проявів, надання соціальної підтримки тощо. У своїй роботі соціальний працівник повинен враховувати життєві обставини, які впливають на дитину, а також використовувати потенціал громади.

На нашу думку, всі фактори, які можуть впливати на подолання проявів сімейної депривації, можна об'єднати у дві групи, а саме: соціально-інституційні та персональні. Представимо це на схемі (див. рис. 3.9).

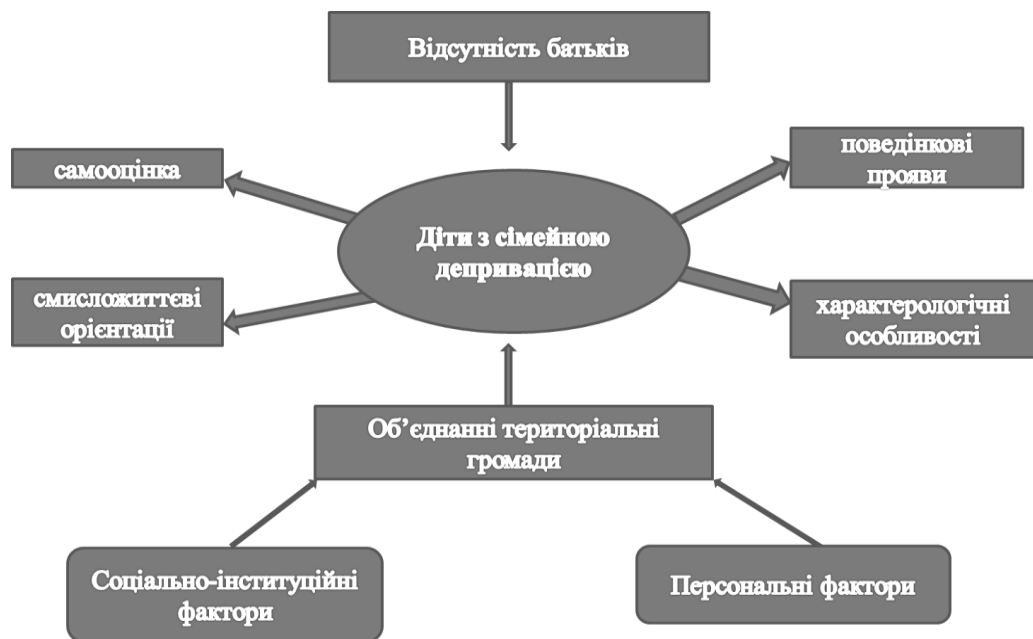


Рис. 3.9. Складові впливу територіальної громади на подолання проявів сімейної депривації у дітей трудових мігрантів

Результати нашого емпіричного дослідження дають підстави нам стверджувати, що в результаті тривалої відсутності батьків у дітей трудових мігрантів відбуваються негативні зміни у самооцінці (переважно занижена), смисложиттєвих орієнтаціях, особливостях характеру (наприклад, прояви демонстративності) та поведінці (ворожість, агресія).

Під соціально-інституційними факторами територіальної громади ми розуміємо вплив тих соціальних інститутів, які діють у територіальній громаді – селищна рада, школа, дитячий садок, гуртки та секції, заклади культури тощо.

Персональні фактори – це люди, з якими дитина взаємодіє – вчителі, родичі, посадові особи, сусіди тощо.

З метою визначення змістовних характеристик впливу кожної з названих груп факторів та знаходження потенційних можливостей територіальної громади в подоланні проявів сімейної депривації у дітей трудових мігрантів нами було проведене дослідження на території Короської територіальної громади. Соціально-інституційні фактори нами було вивчено за допомогою методу соціальної паспортизації, а персональні – методикою «Індивідуальна соціальна ситуація розвитку дитини» І. Ніколаєвої (додаток Г).

До складу Короської територіальної громади входять три населенні пункти: с. Корост, с. Одринки та с. Мале Верче. Проведений аналіз показав, що в громаді функціонує три школи, лише одна з них має одинадцять класів, є один дитячий садок, три будинки культури, три музеї та три стадіони, які знаходяться на території школи. В результаті виходить, що за відсутності художніх, хореографічних, театральних, журналістських гуртків, молодіжних центрів, центрів соціальних служб для сім'ї, дітей та молоді, центрів практичної психології, недержавних громадських та благодійних організацій дитина обмежена у вираженні своїх можливостей. У вільний час її інтереси, здібності, вподобання та бажання залишаються не реалізованими, адже відсутні соціальні установи, заклади, центри в яких підліток мав би змогу проявити себе.

Далі більш детально проаналізуємо результати дослідження. Представимо основні демографічні показники Короської територіальної громади у таблицях (див. додатки Д, Е, Ж, З, І).

Загальна кількість населення в Короській територіальній громаді представлено у додатку «Д» і становить 4317 мешканця. Кількість населення у селі Корост, у порівнянні з іншими двома селами, найбільша і становить 2269 осіб. У селі Мале Вербче – 1227 чоловік, а у селі Одринки – 823 особи. 241 з них діти до 6 років, 629 – це діти з 6 до 17 років, 1297 – люди у віці від 18 до 28 років. Таким чином, територіальна громада об'єднує три села, різних за чисельністю населення.

Далі розглянемо зайнятість населення в межах територіальної громади, яку ми вивчали (додаток Е). У таблиці, яка представлена у додатку «Е», показано рівень зайнятості населення Короської територіальної громади. Загальна кількість працездатного населення становить 2414 осіб. 1125 осіб з них – безробітні, 275 – входять до пільгових категорій громадян (з них 114 з інвалідністю). Кількість молодих безробітних чоловіків в сільській громаді складає 654, а молодих безробітних жінок налічується 747. Високий рівень безробіття у територіальній громаді призводить до того що, люди працездатного віку змушені їхати за кордон в пошуках роботи, залишаючи свої сім'ї вдома на тривалий період. Головною метою трудових мігрантів є задоволення матеріальних потреб членів сім'ї.

У таблиці в додатку «Ж» відображено кількість сімей, що перебувають у складних життєвих обставинах, та сімей групи ризику. Загальна кількість таких сімей – 345. 25 з них – неповні сім'ї, 220 багатодітних сімей (3 і більше дітей), малозабезпечені – 66, 23 одинокі матері. Кількість сімей трудових мігрантів становить – 164.

У таблиці, представленої у додатку «З» проаналізовано систему навчально-виховних закладів та установ Короської територіальної громади. Дитячій садок знаходиться лише в селі Корост, в якому також виховуються декілька учнів з с. Одринки та Малого Вербча, так як в цих селах дитячих садочків немає. Загалом в садочку перебувають 84 дитини. В територіальній громаді відсутні загальноосвітні заклади I ст. В селі мале Вербче та Одринках є загальноосвітні школи I-II ст. в яких навчається 283 дітей, з них 162 дитини в Маловербецькій загальноосвітній школі I-II ст., та 121 учень у Одринківській загальноосвітній школі I-II ст. В с. Корост є загальноосвітня школа I-III ст. в якій навчаються 460 дітей. В ній також навчаються діти із Малого Вербча 20 осіб та Одринок 3 осіб.

У таблиці, представленої у Додатку «І», відображено систему закладів культури, спорту та оздоровлення. Спортивних майданчиків та стадіонів у територіальній громаді три, в кожному селі по одному стадіону та спортивному

майданчику на шкільній території. Три будинки культури (в кожному селі знаходиться 1 клуб), в якому розважається молодь. В територіальній громаді налічується 4 бібліотеки, а саме в с. Корост їх 2, 1 в с. Одринки та 1 в с. Мале Вербче. Три музеї що знаходяться на території школи та будинків культури. Також кафе та бари яких в громаді налічується 8, з них 4 в селі Корост, 3 в селі Мале Вербче та 1 в с. Одринки.

Загалом, можна сказати, що в Короській територіальній громаді невелика база для культурного та спортивного розвитку дитини. В громаді є лише стандартні заклади дозвілля, які обмежують дитину в її бажаннях та інтересах. Тому, єдиним місцем для проведення вільного часу залишаються будинки культури, кафе, бари в межах яких дитина навпаки не розвивається, а деградує. Мала кількість соціальних інститутів в територіальній громаді є дуже поширеною в нашій країні, саме тому і було вирішено, що необхідне реформування територіальних громад. Враховуючи те, що закладів соціального спрямування в сільській місцевості мінімум і вплив на розвиток дитини як повноцінної особистості зводиться нанівець, головним джерелом контролю та виховання дітей трудових мігрантів в період відсутності батьків виступають жителі територіальної громади.

Вплив персональних факторів територіальної громади на дітей трудових мігрантів здійснюється через конкретних людей – родичів, сусідів, вчителів, посадових осіб тощо. Всі вони утворюють персональний склад соціальної ситуації розвитку дитини.

І. Ніколаєва представляє індивідуальну ситуацію розвитку у вигляді трьох рівнів, а саме [39, с. 380]:

1-й рівень. Персональний склад індивідуальної ситуації розвитку – хто особисто представляє соціальне середовище у внутрішньому світі суб'єкта? Які вікові, статеві, соціальні, професійні і інші якості визначає соціальна ситуація розвитку.

2-й рівень. Структура емоційно-комунікаційних відносин суб'єкта в індивідуальній ситуації розвитку – до яких особистих якостей інших, до яких

сторін взаємовідносин з людьми дитина найбільш чутлива? Що викликає в нього позитивний емоційний стан, а що відштовхує? Які аспекти відносин залишаються без уваги?

3-й рівень. Структура смисложитєвих відносин суб'єкта, інтегруючих індивідуальної ситуації розвитку в єдине ціле - до характеристик цього рівня належать самооцінка та життєва позиція (позиція по відношенню до учасників індивідуальної ситуації розвитку).

Механізм діагностики індивідуальної ситуації розвитку здійснюється в три етапи, а саме:

На I етапі респондент виписує 25 (в оригінальній методиці – 50) персонажів в тому порядку, в якому вони приходять йому в голову.

На II етапі респондент виписує поряд з персонажами їх короткі характеристики.

На III етапі респондент відмічає своє становище на шкалі цінностей, а потім відмічає місце кожного персонажа на цій шкалі [39, с. 381].

Дослідження соціальної ситуації розвитку дитини трудових мігрантів ми проводили у Одринківській загальноосвітній школі I-II ст. серед учнів 8-9 класів та Короській загальноосвітній школі I-III ст., серед учнів 10-11 класів в кількості 36 чоловік.

Представимо отримані результати графічно (див. рис. 3.10, 3.11, 3.12).

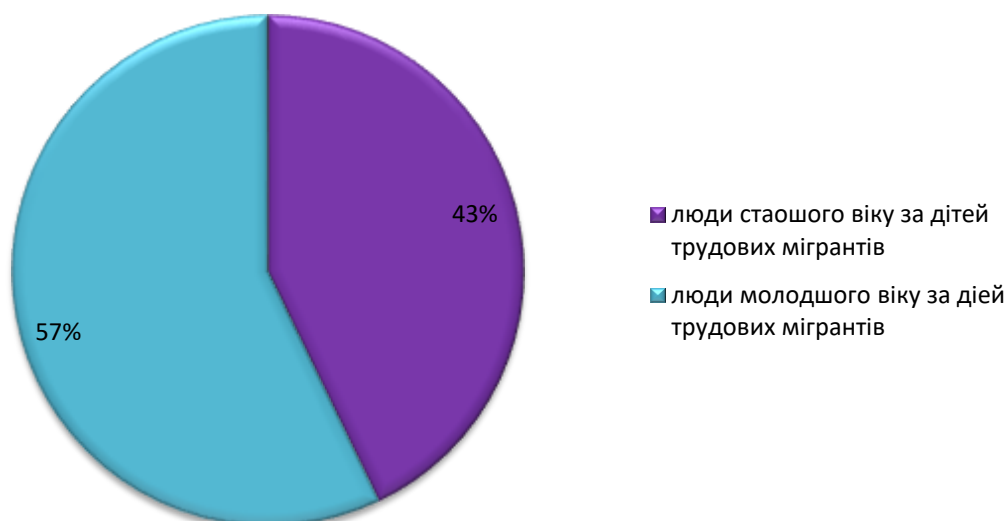


Рис. 3.10 Вікові особливості персонального складу соціальної ситуації розвитку дітей

На рис. 3.10 бачимо, що найбільше учнів вважають значимими та впливовими для себе людей не старших за них – 57 %, такі результати свідчать, що така відповідь є типовою для їх віку, часто для дітей у яких батьки знаходяться за кордоном друзі та однолітки мають більш вагоме значення, вони довіряють їм, діляться з ними тим, що відбувається в їх житті, а от з дорослими може з'являтися дискомфорт в спілкуванні, недовіра, бажання уникати відвертих розмов. Це також є зрозуміло, тому що в підлітковому віці для дити важливе спілкування із матір'ю та батьком, а вони в цей час знаходяться за кордоном, живе спілкування відсутнє, батьки не розуміють, постійно дорікають, що саме через них вони змушені важко працювати, що ще більше відокремлює їх одні від одного.

Також, за допомогою представленої методики, можна дослідити значення чоловіків та жінок для індивідуального соціальної ситуації розвитку дитини (див. рис. 3.110)

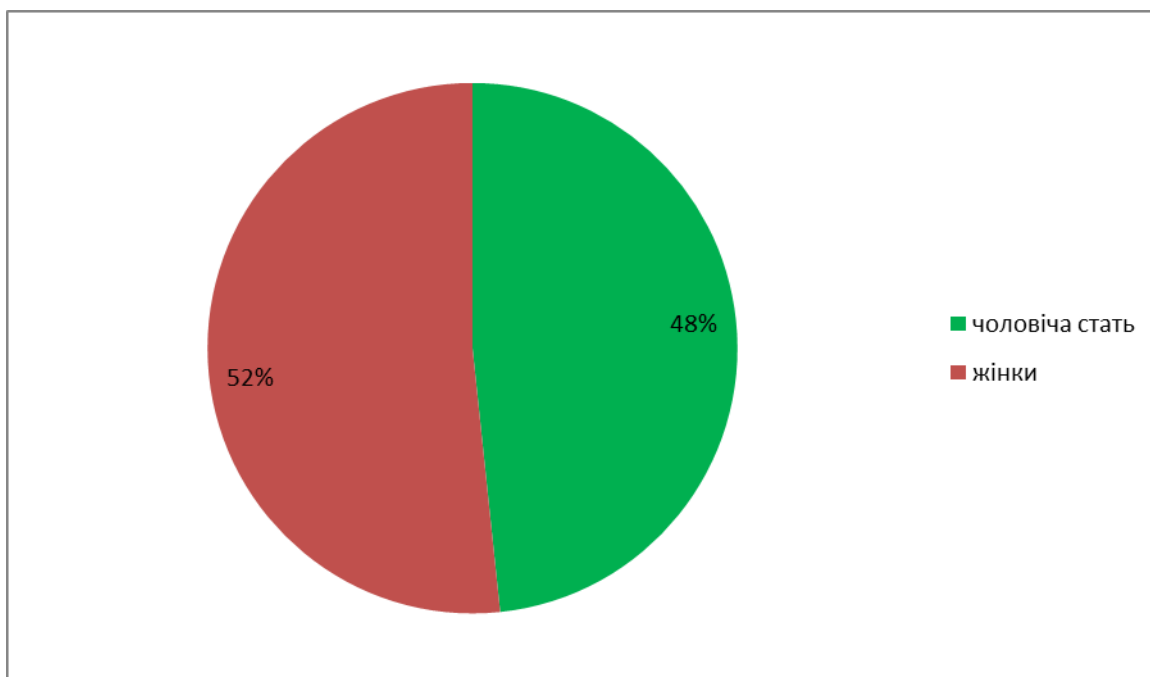


Рис. 3.11 Статеві особливості персонального складу соціальної ситуації розвитку дітей

Так, проаналізувавши показники на рис. 3.11, можна зробити висновки, що жінки займають більш значиме місце в житті підлітків, це 52 %, але значення чоловіків для дітей та їх вплив на них теж вагомий, про це свідчить кількість отриманих відповідей респондентів, що становлять 48 %.

Це пов'язано з тим, що в жінок присутній материнській інстинкт, який проявляється у догляді та підтримці. Внаслідок чого представники жіночої статі мають більш значний вплив на індивідуальну соціальну ситуацію розвитку дитини, а ніж чоловік, оскільки вони не настільки включені у виховання дитини.

Окрім, характеристик вікових меж та статевих особливостей персонального складу соціальної ситуації розвитку дитини, варто проаналізувати соціальні, професіональні та інші категорії, які визначають ситуацію розвитку (див. рис. 3.12).

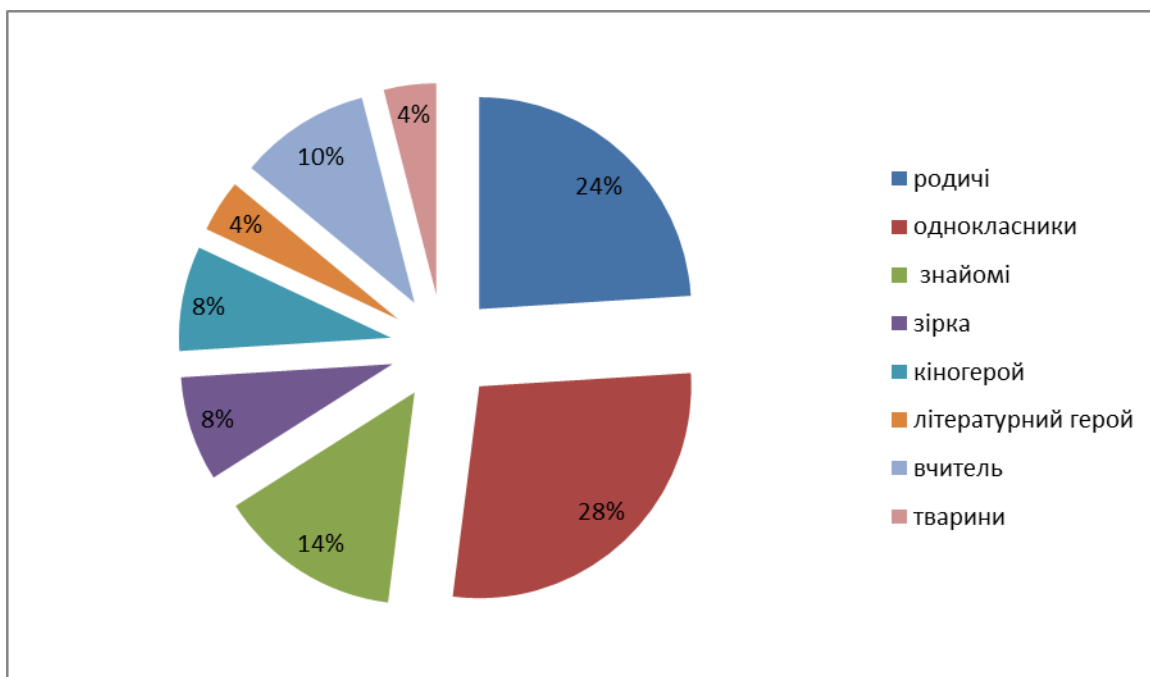


Рис. 3.12 Класифікація значимих персон для дитини з сімейною депривацією

Найбільш вагоме значення для індивідуального соціального розвитку дитини мають її однокласники – 28 %, адже діти більшу частину свого часу перебувають в школі, тому спілкування, стосунки, ставлення один до одного в умовах класу є особливим, в процесі взаємодії учнів визначаються лідери класу, фаворити, невдахи, що в результаті впливає на характер дитини та її цінності. Важливу роль для дітей з сімейною депривацією відіграють батьки – особи які опікуються дитиною в період відсутності батьків, а це 24 %. Знайомі у житті дитини, серед яких сусіди та інші жителі громади становлять 14 %. Вчителі 10 %, оскільки перебуваючи в школі дитини знаходиться під їх наглядом. Щодо кіногероїв 8 %, літературних героїв 4 %, зірок 8 %, то для дитини вони виступають як зразок краси, мужності, сміливості, щирості як втілення ідеалу. 4 % займають тварини для дітей які їх обрали, вони є втіленням вірності та справжньої дружби.

Відповідно, до цього можна зробити висновки, що більшість опитуваних вважають пріоритетними для себе однолітків, батьків та інших знайомих. У результаті, дитина із проявами сімейної депривації, яка проживає в сільській

місцевості піддається контролю з боку дорослих (сусідів, родичів, вчителів), які постійно наглядають за дитиною та здійснюють вплив на її діяльність. Саме тому, очевидно, що завдяки сільким жителям прояви сімейної депривації серед дітей трудових мігрантів не мають дуже вираженої форми. Бо думка односельчан для підлітків є важливою, оскільки в селі всі про всіх знають, а тому дитина що залишилась формально сама, не буде робити того, що порушує норми моралі, адже в такому випадку її будуть критикувати, висміювати та засуджувати.

Таким чином, враховуючи той факт, що в Короській територіальній громаді поширене явище трудової міграції, унаслідок якого виникає проблема того, що між членами сім'ї з'являється велька відстань на довготривалий період, в результаті сім'я стає дискантною. Разом з тим у дітей трудових мігрантів з'являється важкий психічний стан – сімейна деривація. При цьому в цей період в її житті змінюється соціальне середовище, значимими людьми для неї стають родичі, однокласники, вчителі, жителі села, посадові особи тощо.

Для здійснення соціальної роботи в громаді мають бути створені центри соціальних служб для сім'ї, дітей та молоді, молодіжні центри або інші установи та заклади соціального спрямування. Однак згідно аналізу соціального паспорту Коросткої територіальної громади центри соціальних служб відсутні, проте наявні три школи в яких також можна працювати з дітьми та їх батьками використовуючи методи та форми соціальної роботи.

3.3. Перспективи вдосконалення соціальної роботи в Короській територіальній громаді щодо профілактики сімейної депривації

З метою подолання проявів сімейної депривації у дітей трудових мігрантів ми розробили профілактичну програму. Вона спрямована на учнів віком від 11-17 років, адже саме цей період вважається важливим та складним у житті підлітка.

На думку О.Сватенкова та Т.Сватенкової особливості підліткового віку вимагають дотримуватися ряду вимог при побудові освітнього та освітньо-виховного середовища. Зокрема, впровадження особистісно орієнтованого підходу у роботі; переорієнтація навчального процесу на активні методи навчання та виховання; залучення старших наставників та дітей до науково-дослідної та пошукової діяльності; психологічна діагностика та прогнозування результатів психолого-педагогічного впливу, проектування розвитку особистості дитини [63].

ПРОФІЛАКТИЧНА ПРОГРАМА «ПОДОЛАННЯ ПРОЯВІВ СІМЕЙНОЇ ДЕПРИВАЦІЇ У ДІТЕЙ ТРУДОВИХ МІГРАНТІВ»

Актуальність. Сім'я забезпечує існування людства та залишається впродовж змін важливим інститутом соціального виховання дитини. Завдяки сім'ї в дитини формуються власні погляди, переконання, цінності, з'являється відчуття захищеності та безпеки. Тому ізоляція дитини в повній чи частковій мірі залежить від сімейного простору, спонукає виникненню емоційного дисбалансу, внутрішнього конфлікту, втрати соціально-рольових орієнтирів та створює перешкоди для вдалої інтеграції та адаптації індивіда в суспільстві. Як вважають педагоги, психологи та соціологи проблему становить те, що сім'я як інститут соціалізації переживає складний період. Що розкривається у якісних (послаблення основних функцій сім'ї, соціальні та психологічні проблеми членів сім'ї, зміна сімейних та суспільних цінностей) та кількісних показниках (зменшення кількості народження дітей, збільшення розлучень у проблемних сім'ях тощо).

Важка економічна ситуація в Україні та відкриття європейських кордонів завдяки безвізовому режиму призвели до значного поширення трудової міграції. Офіційні статистичні показники коливаються від 2 до 5 млн. українських трудових мігрантів [30], неофіційні ж – вказують на 7-8 млн. Саме тому досить поширеним феноменом стає дистантна сім'я.

Дитина, що переживає відсутність одного з батьків зіштовхується з великою кількістю проблем. Це спричиняє послаблення чи навіть втрату головних функцій сім'ї – репродуктивної, комунікативної, психотерапевтичної, виховної, рекреативної, що стає фактором виникнення в дитини розвитку різних соціально-психологічних труднощів саме в цей період. Зважаючи на те, що діти з таких родин є більш слабшими та уразливішими до навколишніх несприятливих впливів і їм необхідна підтримка з боку спеціалістів: соціальних працівників, психологів, соціальних педагогів, вчителів. Такі проблеми стають причиною сімейної депривації, яка є бар'єром для повноцінного розвитку дитини.

Вирішення цієї проблеми передбачає цілий комплекс профілактичних заходів спрямованих на усинення сімейної депривації у дітей трудових мігрантів та встановлення контакту та взаєморозуміння між членами сім'ї.

Важливим завданням вчителів, психологів та соціальних педагогів має бути робота з батьками та дітьми, їх оточенням, спрямованих на розвиток самооцінки дитини, формування навичок самоконтролю, вміння знаходити компромісу у спілкуванні з батьками, проявляти повагу до кожного.

Мета програми: створення Родинного центру по роботі з батьками дітей трудових мігрантів при Короській загальноосвітній школі I-III ступенів.

Реалізація поставленої мети передбачає вирішення наступних завдань:

1. Відбір та підготовка команди фахівців до роботи в Центрі.
2. Розробити програму роботи Центру щодо роботи з батьками дітей трудових мігрантів.
3. Інформувати громадськість с. Одринки та Сарненського району Рівненської області про хід виконання проекту.
4. Залучення батьків до роботи в Центрі.
5. Узагальнити досвід реалізації підготовки аналітичного звіту.

Очікувані результати програми

Методи та форми роботи, які було використано на заняттях: індивідуальні бесіди з підлітком та його батьками, групові зняття, лекції, тренінги, спортивні

змагання «Мама, тато, я – спортивна сім'я », родинне свято навпаки, спілкування з батьками через Skype.

Структура профілактичних занять передбачає обов'язкову вправу на привітання, в основній частині розміщені вправи на розвиток особистісних характеристик дитини та формування вмінь та навичок ефективного спілкування та взаємовідносин з оточуючими. У кінці кожного заняття обов'язково проводиться вправа «рефлексія» і «саморефлексія».

Кінцевою метою впровадження програми є досягнення позитивних взаємовідносин між дітьми та дорослими, усунення агресивних проявів у міжособистісних стосунках, вміння контролювати свої емоції та проявляти толерантність та повагу під час спілкування по відношенню до оточуючих, бути самосійними та відповідальними, навчитись поважати та любити оточуючих та самих себе.

Заняття.

Батьківський лекторій на тему: «Співпраця батьків і педагогів в розвитку і самореалізації особистості школяра». На цьому лекторії батькам розповідали як спілкуватись з дитиною, щоб вона відчувала увагу та любов, як ефективно розвивати сильні сторони своїх дітей, які використовувати засоби заохочення, стимулювання для самореалізації особистості. Розповідати дітям про те як значмі вони для батьків, що навіть не зважаючи на тривалий термін, батьки про них пам'ятають.

Батьківські збори «Спільна робота педагогічного колективу та батьків». До цих зборів залучаються всі класні керівники, директор, заступник директора та психологи. Результатом даного заходу необхідно розподілити ролі між батьками та вчителями, щодо підвищення рівня обізнаності дитини в період відсутності батьків, її самостійності, самоконтролю та самооцінки.

Індивідуальні бесіди з батьками про особливості характеру та поведінки їхніх дітей. Адже у школі є декілька дітей, які сильно порушують загальну поведінку, б'ють інших дітей, ламають речі інших. Саме з батьками цих дітей і проводять такого роду бесіди. Також така форма роботи проводиться із

батьками діти яких мають занижену активність, сором'язливість, відчуття неповноцінності та ін.

Батьківський лекторій на тему: «Спілкування з власною в дитиною». Діти трудових мігрантів потребують спілкування, а саме з батьками. Часто в таких родинях виникають конфліктні ситуації, адже дітям дуже важко знайти спільну мову з дорослими, адже за той час, коли матір чи батько були за кордоном, їх діти виростили, зміни погляди та вподобання. Психологи надають рекомендації батькам щодо спілкування з дітьми, які потребують емоційного тепла та ніжності, навіть, якщо заперечують цьому факту.

Тренінг – це група методів, які направлені на розвиток здібностей до навчання та оволодіння будь-яким складним видом діяльності.

Тренінг є одним із методів активного навчання і психологічного впливу, що здійснюється в процесі інтенсивної групової взаємодії спрямований на розвиток особистості дитини, сприяння у подоланні соціально-психологічних проблем. Саме такої допомоги потребують на сьогоднішній день діти заробітчан.

У такий спосіб можна здійснювати корекцію негативних психологічних станів дітей, формувати в них адекватну самооцінку та впевненість у власних силах, позитивно впливати на систему їхніх ціннісних орієнтацій, що є дуже важливим для забезпечення їхнього нормального розвитку й успішної соціалізації. Що часто допомагає батькам і дітям знайти спільний вид діяльності та провести спільно вільний час.

Отже, тренінг вартий уваги, оскільки він має в собі значний потенціал систему можливостей та способів, стосовно зміни внутрішнього стану дитини в позитивному напрямі, подолання проблем соціального та психологічного характеру, налагодження взаємодії дитини з батьками, опікунами, однокласниками, жителями територіальної громади, розвіювання ілюзій, формування смисложиттєвих орієнтацій, сприяння особистісному росту, що є необхідним для багатьох з них.

Спортивні змагання «Мама, тато, я – спортивна сім'я » - комплекс ігор для кращої взаємодії між батьками та дітьми, де вони разом приймають участь у естафетах, допомагають один одному пройти та виграти змагання.

Мета: зміцнювати здоров'я дітей; сприяти зміцненню дитячого та батьківського колективу; розвивати та удосконалювати фізичні вміння та здібності; виховувати повагу до ближнього, почуття дружби, взаємовиручки, колективізму.

Родинне свято навпаки – форма роботи, яка покликана на створення свята батьками для своїх дітей. Наприклад батьки будуть ставити казку за допомогою жестової мови.

За допомогою такої форми роботи батьки побувають у ролі своїх дітей, а діти у ролі баків, що допоможе кожному побувати на місці іншого, і зрозуміти які труднощі, та почуття відчуває інший, коли виконує свою роботу.

Спілкування з батьками через Skype - програма, що дозволяє здійснювати голосовий і відео зв'язок (VoIP), а також обмін текстовими повідомленнями між учасниками з використанням шифрування.

Люди, які їдуть закордон, багато чим жертвують, часом навіть цього не розуміючи. Лише з часом зауважують, що довелось пожертвувати спілкуванням з дітьми, які за цей час вирости. Можливість спілкування на глибшому рівні переривається, залишається момент зовнішніх стосунків, обміну матеріальними цінностями. Тому Skype – це мережа за допомогою якої діти можуть поспілкуватись з батьками, знаходячись на великій відстані один від одного.

Тривалість програми: 12 індивідуальних бесід з батьками та дітьми, 6 групових занять з трудовими мігрантами та їх дітьми, 4 тренінга на емпатію, 3 тренінга на конфліктність, родинне свято і спортивні змагання. Зазначені форми роботи мають різну тривалість, враховуючи специфіку та структуру кожного.

Програма складається з трьох етапів:

Перший етап передбачає:

1. Пошук обладнання та приміщення для роботи;

2. Поширення інформації про програму;
3. Набір учасників програми;
4. Розподіл ролей та обов'язків серед учасників;
5. Залучення необхідних ресурсів (канцтовари, спеціалісти тощо).

На другому етапі безпосередньо проводяться всі заплановані заходи. До числа цих заходів входять тренінгові заняття на розвиток міжособистісних стосунків у колективі, самопізнання та особистісного зростання, зміцнення родинних стосунків дітей з батьками, спортивні змагання та ін.

На третьому етапі проводиться аналіз виконаної роботи, оцінка результативності програми, проінформованість населення про результати, аналіз що вдалося, що ні і врахування досвіду у подальшій діяльності програми.

Аналізуючи діяльність Короської загальноосвітньої школи I-III ступенів, форми та методи соціально-педагогічної діяльності в закладі, провівши методики: тест «Методика вивчення загальної самооцінки», «Діагностика стану агресії» А.Басс, А. Даркі, та тест смисложиттєвих орієнтацій (СЖО) Д.О. Леонтьєва, ми дійшли висновку, що у дітей є середній рівень прояву сімейної депривації. Провівши аналіз роботи школи, ми виявили, що вчителі та психолог проводять як з дітьми так і з їхніми батьками різні форми роботи, зокрема батьківські лекторії на різну тематику, семінари, рекомендації, індивідуальні бесіди. З дітьми кожен день проводять виховні години, які часто носять характер родинного змісту.

З метою запобігання прояву сімейної депривації ми розробили профілактичну програму, метою якої є створення проекту «Родинного центру по роботі з батьками дітей тудових мігрантів». У своєму проекті ми використовуємо форми і методи, такі як: індивідуальні та групові заняття, тренінги, спортивні змагання, родине свято навпаки, спілкування через Skype.

Висновки до розділу 3

Отже, у третьому розділі нашої кваліфікаційної роботи, за допомогою «Методики вивчення загальної самооцінки», «Тесту смисложиттєвих

орієнтацій» (СЖО) Д.О. Леонтьєва, методики «Діагностика стану агресії» А. Басса, А. Даркі, методики І. Ніколаєвої «Індивідуальна ситуація розвитку», методу соціальної паспортизації, ми дослідили рівень самооцінки серед респондентів експериментальної групи (діти трудових мігрантів) та респондентів контрольної групи (діти із звичайних сімей), осмисленість їх життя, а також такі поведінкові прояви як ворожість та агресія, фактори впливу на персональну ситуацію розвитку дитини.

Респонденти з експериментальної групи, тобто діти трудових мігрантів мають середній рівень самооцінки, частково позбавленні батьківської ласки, любові, тепла, почуття надійності та потрібності, вони живуть сьогоднішнім та вчорашнім днем, незадоволені власним життям, але живуть спогадами з минулого, де їх батьки поряд з ними. Ці спогади, з одного боку, ламають дитину та її плани, а з іншого, дають підкріплення на майбутні дії, характерне уявлення про себе як про слабку особистість, яка залежить від думки інших, адже свобода вибору це лише ілюзія, тому немає сенсу планувати майбутнє, що вказує на те, що дитина болісно сприймає критичні зауваження на свою адресу, намагається завжди зважати на думку інших і часто страждає від «комплексу неповноцінності», що свідчить про середній рівень сімейної деривації,

Щодо, респондентів з контрольної групи, тобто дітей із звичайних сімей, то такі діти у порівнянні з дітьми трудових мігрантів є більш стійкими до впливу соціальних чинників, так як вони отримують більше любові, батьківського тепла, підтримку, віру у власні дії, є сильними та цілеспрямованими особистостями, можуть вільно приймати рішення та втілювати їх у життя.

Проаналізувавши всі дані, отримані з методик можна сказати, що у респондентів експериментальної групи наявні ознаки сімейної депривації.

Усі фактори, які можуть вплинути на подолання проявів сімейної депривації в умовах Короської територіальної громади, ми об'єднали у дві групи, а саме: соціально-інституційні та персональні.

Для аналізу соціально-інституційних факторів ми склали соціальний паспорт Короської територіальної громади. Його аналіз засвідчив, що на території територіальної громади відсутні соціальні заклади, соціальні установи, відсутні секції та позашкільні гуртки за допомогою яких дитина проявила б свої вміння, здібності, зодовільнила б інтерес. Крім загальноосвітніх закладів на території сільської ради є ще будинки культури, бари і кафе, в цих закладах дитина явно не буде розвиватися свої здібності, адже люди, які відвідують такі заклади найчастіше вживають алкоголь, вчиняють правопорушення, мають психічні розлади, агресивну поведінку, що одночасно є небезпечним для дитини.

Аналіз персональних факторів було здійснено за допомогою методики І. Ніколаєвої «Індивідуальна ситуація розвитку». Було визначено, що вплив та контроль який здійснюють жителі села на дитину з проявами сімейної депривації в період відсутності батьків є особливо важливим, адже саме ті люди, які знаходяться поряд є значимими для дитини.

З метою підвищення потенціалу соціально-інституційних факторів ми розробили профілактичну програму, метою якої є створення «Родинного центру по роботі з батьками дітей трудових мігрантів». У своєму програмі ми використовуємо форми і методи, такі як: тренінги, спортивні змагання, родинні свята тощо.

ВИСНОВКИ

Підсумовуючи усе вище сказане, можна зробити наступні висновки відповідно до завдань:

1) на основі аналізу наукової літератури можемо сказати, що соціальна профілактика – це діяльність, спрямована на попередження виникнення та розвитку негативних соціальних явищ, соціальних проблем і проблем окремої особистості. Залежно від об'єкту профілактичного впливу соціальну профілактику поділяють на загальну, спеціальну та індивідуальну. Відповідно до ступеня формування негативного явища та його впливу на представників цільової групи, виділяють такі види профілактики як первинна, вторинна і третинна.

Депривація – це позбавлення, обмеженість, усунення, втрата особистості різних видів почуттів, емоцій, потреб, які блокують життя людини в період цього стану. Відповідно, сімейна депривація – це втрата зв'язку з одним з батьків або недостатність взаємодії з ними, що призводить до відчуття дефіциту емоційного тепла, з одного боку, і виявляється в сенсорно збідненому середовищі, не відчуваючи задоволення від погладжуваль, погойдувань, розмов, дотиків тощо.

2) спираючись на результати аналізу та узагальнення наукової психолого-педагогічної літератури можемо сказати, що основні прояви сімейної депривації у дітей трудових мігрантів можна об'єднати у чотири групи, а саме: емоційний стан дитини (почуття образи та провини, переживання втрати, відсутність опори та підтримки); характерологічні особливості (сенситивна та/або демонстративна акцентуація характеру, занижена або завищена самооцінка, лінь, замкнутість); поведінкові прояви (агресивність, ворожість, підвищення тривожності, шкідливі звички, депресія); соціальні прояви (вади сімейного сценарію, зниження успішності навчання, труднощі у спілкуванні, низький адаптаційний потенціал, бездоглядність, низька соціальна активність).

3) вивчення особливостей соціальної роботи в умовах територіальної громади дає підстави стверджувати те, що реалізація таких базових законів як Закони України «Про соціальні послуги», «Про охорону дитинства», «Про соціальну роботу з сім'ями, дітьми та молоддю» та інших здійснюється з урахуванням положень та в умовах, що визначені Законами України «Про місцеве самоврядування», «Про добровільне об'єднання територіальних громад» та «Про співпрацю територіальних громад».

До провідних напрямів соціальної роботи в територіальних громадах належать соціальне обслуговування, соціальна допомога, соціальна профілактика, соціальне забезпечення (виплата пенсій, субсидій, компенсацій, забезпечення надання пільг), соціальна реабілітація. Їх реалізація здійснюється через систему територіальних центрів надання соціальних послуг, фінансування та підтримка життєдіяльності яких покладається саме на громади.

4) для окреслення стану прояву сімейної депривації у дітей трудових мігрантів нами було проведене емпіричне дослідження з використанням таких психодіагностичних методів як «Методика вивчення загальної самооцінки», «Тест смисложиттєвих орієнтацій (СЖО)» Д.О. Леонтьєва та «Діагностика стану агресії» А.Басса та А. Даркі. Експериментальною базою дослідження стали заклади середньої освіти Короської територіальної громади.

Відповідно до отриманих результатів можемо сказати, що дітям трудових мігрантів притаманні такі риси як занижена самооцінка; домінація миттєвих цілей перед орієнтованими у майбутнє; нижчий, ніж у дітей зі звичайних сімей, показник емоційної насиченості життя; ворожість до соціального оточення. Виявлені характеристики є проявами сімейної депривації, що свідчить про її наявність у респондентів експериментальної групи.

З метою окреслення перспективних напрямів подолання виявлених проявів сімейної депривації в умовах Короської територіальної громади нами було проаналізовано систему факторів, які впливають на дітей. Всі фактори ми об'єднали у дві групи, а саме: соціально-інституційні та персональні.

Вплив кожної групи факторів нами було вивчено окремо. Соціально-інституційні – за допомогою методу соціальної паспортизації. Персональні – з використанням методики «Індивідуальна соціальна ситуація розвитку дитини» І. Ніколаєвої.

Отримані результати засвідчили, що вплив персональної групи факторів на профілактику та подолання проявів сімейної депривації у дітей трудових мігрантів є вищим, через значну увагу до таких дітей з боку однокласників, родичів, сусідів та інших осіб, які проживають у територіальній громаді. Вплив соціально-інституційних факторів є недостатнім через фактичну відсутність закладів соціального спрямування.

Таким чином, потенціал Короської територіальної громади в подоланні проявів сімейної депривації у дітей трудових мігрантів ми вбачаємо у розвитку системи закладів соціального спрямування (територіальних центрів надання соціальних послуг, центрів соціальних служб для сім'ї, дітей та молоді, громадських організацій тощо) та посиленні ролі школи у такій роботі.

Залучення школи як соціальної інституції до роботи з подолання проявів сімейної депривації у дітей трудових мігрантів можливе через реалізацію на її базі профілактичної програми, запропонованої нами у тексті кваліфікаційної роботи.

Проведене дослідження не розв'язує всіх проблем, що пов'язані з проявами сімейної депривації у дітей трудових мігрантів. Перспективи подальшого дослідження даної теми можуть бути спрямованими на порівняння проявів сімейної депривації у сільських та міських дітей, вивчення характерологічних особливостей дітей трудових мігрантів, визначення потенціалу міст у профілактиці та подоланні проявів сімейної депривації у дітей трудових мігрантів.

СПИСОК ВИКОРИСТАНИХ ДЖЕРЕЛ

1. Алексеенкова Е. Г. Личность в условиях психической депривации: учеб. пособие: – Питер. – 2009. 96 с.
2. Басова Н. Ф Социальная работа с молодежью: учеб. пособие. – Москва : Изд.-торг. Корпорация «Дашков и К». – 2010. 328 с.
3. Безпалько О. В. Соціальна робота в громаді: навч. посіб. – Київ: Центр навч. л-ри. – 2005. 176 с.
4. Безпалько О.В. Організація соціально-педагогічної роботи з дітьми та молоддю у територіальній громаді: теоретико-методичні основи: монографія. – Київ: Інститут проблем виховання АПН України. – 2006. 408 с.
5. Безпалько О.В. Соціальна педагогіка: навч. посіб./О. В. Безпалько, І. Д. Зверєва. К. : Академвидав, 2013. 312 с. Бондарчук О. І. Психологія сім'ї : курс лекцій. – Київ: МАУП. – 2001. 96 с.
6. Буніна Л.М. Формування у молодих сімей навичок усвідомленого батьківства засобами соціально-педагогічної підтримки в Північній Ірландії: Дис. канд. пед. наук. – Луганськ. – 2005. 212 с.
7. Ваврик А.Й. Соціальні та психологічні особливості життєдіяльності дітей із сімей трудових мігрантів: навч. посібник. – Львів. – 2010. С. 4-15.
8. Варениця О. Соціально-психологічні проблеми дітей у родинах нелегальних трудових мігрантів : Соціальна політика і соціальна робота, № 2–3. – 2006. С. 72–83.
9. Влада підрахувала кількість заробітчан серед українців //порталу UA.NEWS. URL: <https://ua.news/ua/vlada-pidrahuvala-kilkist-zarobitchan-sered-ukrayintsiv/> (дата звернення: 18 вересня 2019).
10. Гевчук Н. С. Організація виховної роботи з дітьми трудових мігрантів в умовах загальноосвітнього навчального закладу: навч. метод. посібн. – Кам'янець Подільський. – 2011. 128 с.

11. Гончар Л.К. Соціальні послуги на рівні громади для людей з розумовою відсталістю: Посібник для дистанційного навчання. – Київ: Джерела, 2004. 80 с.
12. Гошовський Я.О. Ресоціалізація депривованої особистості: монографія. Дрогобич: Коло, 2008. 480 с.
13. Григорьев С.И., Гусякова Л.Г. Социология для социальной работы: Учеб. пособие. Москва: Издательский Дом МАГИСТР-ПРЕСС, 2002. 164 с.
14. Гурьянова М.П. Сельская школа и социальная педагогика: пособие для педагогов. Мн.: Амалфея, 2000. 448 с.
15. Девятова О.Е. Семейная депривация и психические расстройства у детей: монография Москва: «Барс», 2004. 114 с.
16. Диагностика состояния агрессии: методика Басса-Дарки. СПб., 2002. С.80-84.
17. Дмитрюк Н.С. Ефект батьківської депривації як негативний чинник психічного розвитку дітей раннього віку: збірник наукових праць РДГУ. Рівне, 2016. С. 63-67.
18. Дорошенко А.Б. Соціальне середовище як фактор формування особистості (соціально-філософський аналіз): Дис. канд. філос. наук: Київ, 1994. 146 с.
19. Журавель Т.В., Лях Т.Л. Профілактика ВІЛ/СНІДу та ризикованої поведінки серед вихованців притулків для неповнолітніх: збірка інформаційних, методичних, ілюстративних матеріалів для спеціалістів. Київ: 2004. 103 с.
20. Заверико Н.В. Соціальний захист дітей та підлітків у громаді: зб. наук. пр. Вип.3-4. Луцьк, 2004. С. 77-84.
21. Закон України Про соціальну роботу з сім'ями, дітьми та молоддю. Верховна Рада України://порталу UA.NEWS. URL <http://zakon3.rada.gov.ua/laws/show/2558-14> (дата звернення: 18 вересня 2019).

- 22.Зверєва І.Д, Басюк Т.П. Покращення якості соціальних послуг дітям та сім'ям в громаді: досягнення та перспективи: проект. Київ. 2005. № 9. С. 58-62.
- 23.Капська А.Й. Соціальна педагогіка: навч. посібник. Київ: Центр навчальної літератури, 2003. 256 с.
- 24.Капська А.Й. Соціальна робота: деякі аспекти роботи з дітьми та молоддю. Київ: УДЦССМ, 2001. 220 с.
- 25.Католик Г. Діти трудових емігрантів: особливості особистісних конфліктів (опис психотерапевтичного досвіду): Вісник Львівського університету. Філософські науки, вип. 1, 2008. С. 220–228.
- 26.Ковальчук А. Уявлення про сім'ю в дітей трудових емігрантів: Львів: Астролбія, 2009. С. 134–141.
- 27.Ковальчук І. В. Соціальна підтримка дітей та молоді з дистантних сімей на ринку праці в Україні: навч. посібник. Чернівці : Рута, 2007. 88 с.
- 28.Ковчина І. М. Сучасні технології соціальної роботи за рубежом : навч.-метод. посіб. Київ : Логос, 2001. 96 с.
- 29.Козубовська І.В., Товканець Г.В. Соціальна профілактика девіантної поведінки: корекція відхилень у поведінці важковиховуваних дітей в процесі педагогічного спілкування: монографія. Ужгород: УДУ, 1998. 195 с.
- 30.Конституція України : станом на 1 верес. 2016 р. / Верховна Рада України. Харків : Право, 2016. 82 с.
- 31.Лазаренко О. Соціально-педагогічний аспект у профілактиці девіантної поведінки підлітків: Рідна шк. – 2009. – № 5/6. С. 43-45.
- 32.Лактіонова Г.М. Участь дітей у процесі прийняття рішень: сучасні підходи та стратегії: зб. наук. пр. Київ-Житомир: Вид-во ЖДУ, 2004. С. 324-329.
- 33.Лангмайер Й. Психическая депривация в детском возрасте: навч.-метод. Посіб. Прага: Авиценум, 1984. 33 с.

- 34.Литвиненко С.А. Школа як відкрита соціально-педагогічна система: науковий вісник. Вип.11-12. Одеса, 2002. С. 181-189.
- 35.Лютий В. П. Соціальна профілактика негативних явищ у дитячому і молодіжному середовищі: навч. посіб. Київ: Академія праці і соціальних відносин ФПУ, 2004. 59 с.
- 36.Лях В.В. Стратегії та моделі профілактики негативних явищ у молодіжному середовищі: підручник. Київ: Мультиверсум. Філософський альманах, 2011. С. 3-27.
- 37.Максименко О.Г. Особливості функціонування механізмів психологічного захисту особистості в умовах родинної депривації: автореферат. Одеса, 2008. 18 с.
- 38.Міграція як чинник розвитку в Україні//порталу UA.NEWS. URL http://www.iom.org.ua/sites/default/files/mom_migraciya_yak_chynnyk_rozvytku_v_ukrayini.pdf (дата звернення: 7 вересня 2019).
- 39.Овчарова Р. В. Справочная книга соціального педагога. Москва: ТЦ Сфера, 2004. 480с.
- 40.Овчарова Р.В. Практическая психология образования: Учеб. Пособие для студ. психол. фак. университетов. Москва: Издательский центр «Академия», 2003. 448 с.
- 41.Основні показники трудової міграції в Україні: веб-сайт http://www.ukrstat.gov.ua/operativ/menu/menu_u/rp.htm (дата звернення: 11 квітень 2019).
- 42.Пенішкевич Д. Підготовка майбутніх соціальних педагогів до роботи із дистантними сім'ями. Наук. вісник Чернів. ун-ту. Сер: Педагогіка та психологія. 2005. Вип. 225. С. 57–58.
- 43.Про добровільне об'єднання територіальних громад: Закон України від 01.01.2019 № 12 URL: <https://zakon.rada.gov.ua/laws/show/157-19> (дата звернення: 14 вересень 2019).

44. Про місцеве самоврядування в Україні: Закон України від 01.12.2019 № 34 URL: <https://zakon.rada.gov.ua/laws/show/280/97-вр> (дата звернення: 18 травень 2019).
45. Про соціальну роботу з сім'ями, дітьми та молоддю: Закон України від 20.01.2018 № 42: <https://zakon.rada.gov.ua/laws/main/2558-III> (дата звернення: 3 вересня 2019).
46. Про співробітництво територіальних громад: закон України від 17.06.2014. № 21//порталу UA.NEW URL: <https://zakon.rada.gov.ua/laws/show/1508-18>.
47. Про схвалення Концепції реформування місцевого самоврядування та територіальної організації влади в Україні: схвалено розпорядженням Кабінету Міністрів України від 1 квітня 2014 р. № 333р. Урядовий кур'єр: веб-сайт <https://zakon.rada.gov.ua/laws/show/333-2014-р>.
48. Райгородский Д.Я. Психология семи: хрестоматія. Самара: Издательский дом «БАХРАХ-М», 2007. 752 с.
49. Реформа децентралізації//порталу UA.NEWS. URL <https://www.kmu.gov.ua/diyalnist/reformi/efektivne-vryaduvannya/reforma-decentralizaciyi> (дата звернення: 16 вересня 2019) .
50. Семигіна Т.В., Грига І.М., Шевчук І.С. Введення в соціальну роботу: навч. посібник. Київ: Фенікс, 2001. С. 11
51. Семигіна Т. В., Мигович І.І Теорії і методи соціальної роботи : підруч. Київ : Академія, 2005. 328 с.
52. Сімейний кодекс України: станом на 28.08.2018 р. / Верховна Рада України: Харків : Право, 2018. 43 с.
53. Гарновська О. С. Девіантна поведінка підлітків і превентивна робота : навч.-метод. посіб. – Чернівці : Рута. – 2003. 82 с.
54. Трубавіна І.М. Соціально-педагогічна робота з неблагополучною сім'єю навч. посібник Київ: Фоліо, 2003. 114 с.
55. Тюптя Л.Т. Іванова І.Б Соціальна робота: теорія і практика: навч. посіб. – Київ : Знання. – 2008. 574 с.

- 56.Українська міграція в умовах глобальних і національних викликів ХХІ століття: наукове видання / наук. ред. У.Я. Садова. Львів, 2019. – 110 с., 19
- 57.Шахрай В. М. Технології соціальної роботи: навч. посіб. – Київ : Центр навч. л-ри, 2006. – 464 с.
- 58.Шнейдер Л.Б. Девиантное поведение детей и подростков. Москва.: Академический Проект; Трикста, 2005. 336 с.
- 59.Conduct Problems Prevention Research Group. Predictor variables associated with positive Fast Track outcomes at the end of third grade. *Journal of Abnormal Child Psychology* 30(1):37–52, 2002b.
- 60.Dominelli L. *Introducing Social Work*: Polity Press, Cambridge. 2009. Pp.12 14.
- 61.Payne M. *Modern Social Work Theory* / M. Payne. – Palgrave Macmillan, Basingstoke. 2005a. – 3rd ed. Pp. 8-9.
- 62.Staniforth B. Still doing what we do: defining social work in the 21st century: Staniforth B., Fouché C. *Journal of Social Work*, 2011, 2. Pp. 191-208.
- 63.Svatenkov A., Svatenkova T. Competent approach in the development of the personality of a modern teenager // *Social Work and Education*, Vol. 5, No 1 (2018). – pp. 130-138. URL: <http://journals.uran.ua/swe/article/download/128809/123918> The Role of the Social Worker in the 21st Century: веб-сайт: www.gov.scot/resource/doc/47121/0020821.pdf.
- 64.Zastrow, C. *Understanding human behavior and the social environment*: Zastrow C., Kirst-Ashman K. – Brooks/Cole-Thomson Learning, 2004. 647 p.

ДОДАТКИ

Додаток А.

Методики вивчення загальної самооцінки

Інструкція. Заповніть опитувальник, що містить 32 судження, з приводу яких можливі п'ять варіантів відповідей. Кожна відповідь кодується балами за схемою:

дуже часто-4,

часто -3,

іноді- 2,

рідко -1,

ніколи -0.

1. Мені хочеться, щоб мої друзі підбадьорювали мене.
2. Постійно відчуваю свою відповідальність за процес роботи.
3. Мене хвилює моє майбутнє.
4. Багато хто ненавидить мене.
5. Я менш ініціативна, ніж інші.
6. Мене хвилює мій психічний стан.
7. Я боюсь здатися невігласом.
8. Зовнішність інших набагато привабливіша, ніж моя.
9. Я боюсь виступати з промовою перед незнайомими людьми.
10. Я часто роблю помилки.
11. Шкода, що я не вмю говорити з людьми так, як слід.
12. Шкода, що мені не вистачає впевненості у собі.
13. Я воліла би, щоб інші люди частіше схвалювали мої дії.
14. Я занадто скромна.
15. Моє життя марне.
16. Багато хто неправильно думає про мене.
17. Мені ні з ким поділитися своїми думками.

18. Люди чекають від мене забагато.
19. Люди не дуже цікавляться моїми досягненнями.
20. Я трохи соромлюсь.
21. Я відчуваю, що багато людей не розуміє мене.
22. Я не відчуваю себе у безпеці.
23. Я часто хвилюююсь, та даремно.
24. Я почуваю себе ніяково, коли входжу до кімнати, де вже сидять люди.
25. Я почуваю себе скуто.
26. Я відчуваю, що люди говорять про мене за мою спиною.
27. Я впевнена, що люди майже все сприймають легше, ніж я.
28. Мені здається, що зі мною має статись якась прикрість.
29. Мене непокоїть думка про те, як люди ставляться до мене.
30. Шкода, що я не вельми комунікабельна.
31. У суперечках я висловлююсь тільки тоді, коли впевнена у своїй правоті.
32. Я думаю про те, чого чекають від мене інші.

Обробка даних.

Для виявлення рівня самооцінки потрібно підсумувати бали за всіма 32 судженнями. Сума балів:

від 0 до 25 – свідчить про високий рівень самооцінки, за якого людина, як правило, не обтяжена «комплексом неповноцінності», правильно реагує на зауваження і рідко піддає сумніву власні дії;

від 26 до 45 – свідчить про середній рівень самооцінки, коли людина рідко страждає від «комплексу неповноцінності» й лише іноді намагається підлаштуватися під думку інших;

від 46 до 128 – вказує на низький рівень самооцінки, за якого людина болісно сприймає критичні зауваження на свою адресу, намагається завжди зважати на думку інших і часто страждає від «комплексу неповноцінності».

Додаток Б

Тест смисложиттєвих орієнтацій (СЖО) Д.О. Леонтєва

Бланк відповідей

Інструкція: Вам будуть запропоновані пари протилежних тверджень. Ваше завдання – вибрати одне з двох тверджень, яке, на вашу думку, більше відповідає дійсності, і відзначити одну з цифр 1, 2, 3 в залежності від того, наскільки Ви впевнені у виборі (або 0, якщо обидва твердження, на Ваш погляд, однаково правильні).

ПІП _____

Стать _____

Вік _____

Освіта _____

	Зазвичай мені дуже сумно	3 2 1 0 1 2 3	Зазвичай я сповнений енергією
	Життя завжди здається мені хвилюючим та захоплюючим	3 2 1 0 1 2 3	Життя здається мені спокійним та рутинним
	У житті я не маю визначених цілей та намірів	3 2 1 0 1 2 3	У житті в мене є досить конкретні цілі та наміри
	Моє життя, як на мене, вкрай безглузде та безцільне	3 2 1 0 1 2 3	Моє життя, як на мене, досить осмислене та цілеспрямоване
	Кожен день для мене завжди новий та несхожий на інші	3 2 1 0 1 2 3	Кожен день здається мені схожим на усі попередні
	Коли я піду на пенсію, я займуся цікавими речами, якими завжди	3 2 1 0 1 2 3	Коли я піду на пенсію, я постараюся не обтяжувати себе жодними турботами

	мріяв зайнятися		
.	Моє життя склалося саме так, як я мріяв	3 2 1 0 1 2 3	Моє життя склалося зовсім не так, як я мріяв
.	Я не досяг успіхів у здійсненні власних життєвих планів	3 2 1 0 1 2 3	Я здійснив багато з того, що було мною заплановано у житті
.	Моє життя пусте та нецікаве	3 2 1 0 1 2 3	Моє життя сповнене цікавими справами
0.	Якщо б мені довелося сьогодні підводити підсумок власного життя, то я б сказав, що воно було досить осмисленим	3 2 1 0 1 2 3	Якщо б мені довелося сьогодні підводити підсумок власного життя, то я б сказав, що воно було позбавлене смислу
1.	Якщо б я міг вибирати, то побудував своє життя зовсім по-іншому	3 2 1 0 1 2 3	Якщо б я міг вибирати, то прожив би життя ще раз так, як живу зараз
2.	Коли я дивлюся на світ, який мене оточує, він породжує в мені неспокій та розгубленість	3 2 1 0 1 2 3	Коли я дивлюся на світ, який мене оточує, він зовсім не викликає у мене неспокою та розгубленості
3.	Я дуже обов'язкова людина	3 2 1 0 1 2 3	Я зовсім не обов'язкова людина
4.	Я вважаю, що людина має можливість здійснити свій життєвий вибір за власним бажанням	3 2 1 0 1 2 3	Я вважаю, що людина позбавлена можливості вибирати через вплив природних властивостей та обставин
5.	Я впевнено можу	3 2 1 0 1 2 3	Я не можу назвати

	назвати себе цілеспрямованою людиною		себе цілеспрямованою людиною
6.	У житті я ще не знайшов власного покликання та чітких цілей	3 2 1 0 1 2 3	У житті я знайшов власне покликання та цілі
7.	Мої життєві погляди ще не визначилися	3 2 1 0 1 2 3	Мої життєві погляди досить визначені
8.	Я вважаю, що мені вдалося знайти покликання та цікаві цілі у житті	3 2 1 0 1 2 3	Я навряд чи здатен знайти покликання та цікаві цілі у житті
9.	Моє життя в моїх руках, і я сам керую ним	3 2 1 0 1 2 3	Моє життя не підвладне мені, воно керується зовнішніми подіями
0.	Мої повсякденні справи приносять мені втіху та задоволення	3 2 1 0 1 2 3	Мої повсякденні справи приносять мені суцільні неприємності та переживання

Додаток В**Методика «Діагностика стану агресії»**

Автор: А.Басс, А. Даркі

Мета: вивчення схильності особистості до агресивної поведінки та типу прояву агресивної поведінки.

Вік: підлітки

Джерело: Диагностика состояния агрессии (опросник Басса-Дарки) / Диагностика эмоционально-нравственного развития. Ред. и сост. Дерманова И.Б. – СПб., 2002. С.80-84.

Шкали: фізична агресія, непрямая агресія, дратівливість, негативізм, уразливість, підозрілість, вербальна агресія, почуття провини.

Призначення тесту

Тест диференціює прояви агресії і ворожості. А. Басс і А. Даркі виділили наступні види реакцій:

- Фізична агресія - використання фізичної сили проти іншої особи.
- Непряма агресія, обхідним шляхом спрямована на іншу особу або ні на кого не спрямована.
- Роздратування - готовність до прояву негативних почуттів при найменшому порушенні (запальність, грубість).
- Негативізм - опозиційна манера в поведінці від пасивного опору до активної боротьби проти сталих звичаїв і законів.
- образа - заздрість і ненависть до оточуючих за дійсні та вигадані дії.
- Підозрілість - в діапазоні від недовіри і обережності стосовно людей до переконання в тому, що інші люди планують і приносять шкоду.
- Вербальна агресія - вираз негативних почуттів як через форму (крик, виск), так і через зміст словесних відповідей (прокляття, погрози).
- Почуття провини - виражає можливе переконання суб'єкта в тому, що він є поганою людиною, що спричинює зло, а також відчуває докори сумління.

При складанні опитувальника використовувалися такі принципи:

- питання може відноситися тільки до однієї форми агресії.
- питання формулюються таким чином, щоб найбільшою мірою послабити вплив суспільного схвалення відповіді на запитання.

Тест складається з 75 тверджень, на які випробовуваний відповідає "так" чи "ні".

- 10 балів і менше - низький показник.

Тест

1. Часом я не можу впоратися з бажанням завдати шкоди іншим
2. Іноді пліткую про людей, яких не люблю
3. Я легко дратуюся, але швидко заспокоююсь
4. Якщо мене не попросять по-хорошому, я не виконаю
5. Я не завжди отримую те, що мені належить
6. Я не знаю, що люди говорять про мене за моєю спиною
7. Якщо я не схвалюю поведінку друзів, я даю їм це відчуття
8. Коли мені траплялося обдурити кого-небудь, я відчував болючі докори совісті
9. Мені здається, що я не здатний ударити людину
10. Я ніколи не дратуюся настільки, щоб кидатися предметами
11. Я завжди поблажливий до чужих недоліків
12. Якщо мені не подобається встановлене правило, мені хочеться порушити його
13. Інші вміють майже завжди користуватися сприятливими обставинами
14. Я тримаюся насторожено з людьми, які ставляться до мене трохи більш дружньо, ніж я очікував
15. Я часто буваю незгодний з людьми
16. Іноді мені на розум приходять думки, яких я соромлюся
17. Якщо хто-небудь першим ударив мене, я не відповім йому
18. Коли я дратуюся, я ляскаю дверима
19. Я набагато більш дратівливий, ніж здається
20. Якщо хтось уявляє себе начальником, я завжди роблю йому наперекір

21. Мене трохи засмучує моя доля
22. Я думаю, що багато людей не люблять мене
23. Я не можу втриматися від суперечки, якщо люди не згодні зі мною
24. Люди, які ухиляються від роботи, повинні відчувати почуття провини
25. Той, хто ображає мене і мою сім'ю, запрошується на бійку
26. Я не здатний на грубі жарти
27. Мене охоплює лють, коли наді мною глузують
28. Коли люди вдають із себе начальників, я роблю все, щоб вони не зазнавалися
29. Майже кожен тиждень я бачу когось, хто мені не подобається
30. Досить багато людей заздять мені
31. Я вимагаю, щоб люди поважали мене
32. Мене пригнічує те, що я мало роблю для своїх батьків
33. Люди, які постійно знущаються з вас, варті того, щоб їх "кляцнули по носі"
34. Я ніколи не буваю похмурий від злості
35. Якщо до мене ставляться гірше, ніж я того заслуговую, я не засмучуюсь
36. Якщо хтось виводить мене з себе, я не звертаю уваги
37. Хоча я і не показую цього, мене іноді гризе заздрість
38. Іноді мені здається, що наді мною сміються
39. Навіть якщо я злюся, я не вдаюся до "сильних" виразів
40. Мені хочеться, щоб мої гріхи були пробачені
41. Я рідко даю здачі, навіть якщо хто-небудь ударить мене
42. Коли виходить не по-моєму, я іноді ображаюся
43. Іноді люди дратують мене однією своєю присутністю
44. Немає людей, яких би я по-справжньому ненавидів
45. Мій принцип: "Ніколи не довіряти чужинцям "
46. Якщо хтось дратує мене, я готовий сказати, що я про нього думаю
47. Я роблю багато такого, про що згодом шкодую

48. Якщо я розлючуся, я можу вдарити когось
49. З дитинства я ніколи не виявляв спалахів гніву
50. Я часто відчуваю себе як порохова бочка, готова вибухнути
51. Якби всі знали, що я відчуваю, мене б вважали людиною, з якою нелегко працювати
52. Я завжди думаю про те, які таємні причини змушують людей робити що-небудь приємне для мене
53. Коли на мене кричать, я починаю кричати у відповідь
54. Невдачі засмучують мене
55. Я б'юся не рідше і не частіше ніж інші
56. Я можу пригадати випадок, коли я був настільки злий, що хапав перший-ліпший предмет і ламав його
57. Іноді я відчуваю, що готовий першим почати бійку
58. Іноді я відчуваю, що життя чинить зі мною несправедливо
59. Раніше я думав, що більшість людей говорить правду, але тепер я в це не вірю
60. Я лаюся тільки зі злості
61. Коли я поступаю неправильно, мене мучить совість
62. Якщо для захисту своїх прав мені потрібно застосувати фізичну силу, я застосовую її
63. Іноді я висловлюю свій гнів тим, що стукаю кулаком по столу
64. Я буваю грубуватий стосовно людей, які мені не подобаються
65. У мене немає ворогів, які б хотіли мені нашкодити
66. Я не вмію поставити людину на місце, навіть якщо вона на те заслуговує
67. Я часто думаю, що жив неправильно
68. Я знаю людей, які здатні довести мене до бійки
69. Я не засмучуюсь через дрібниці
70. Мені рідко приходить до голови, що люди намагаються розлютити або образити мене

71. Я часто тільки погрожую людям, хоча і не збираюся приводити погрози у виконання

72. Останнім часом я став занудою

73. У суперечці я часто підвищую голос

74. Я намагаюся зазвичай приховувати своє погане ставлення до людей

75. Я краще погоджуся з чим-небудь, ніж стану сперечатися

Обробка та інтерпретація результатів тесту

Ключ до тесту

Відповіді оцінюються за шкалами наступним чином:

1. Фізична агресія:

- "так" = 1, "ні" = 0: 1, 25, 33, 48, 55, 62, 68;
- "ні" = 1, "так" = 0: 9, 17, 41.

2. Непряма агресія:

- "так" = 1, "ні" = 0: 2, 18, 34, 42, 56, 63;
- "ні" = 1, "так" = 0: 10, 26, 49.

3. Роздратування:

- "так" = 1, "ні" = 0: 3, 19, 27, 43, 50, 57, 64, 72;
- "ні" = 1, "так" = 0: 11, 35, 69.

4. Негативізм:

- "так" = 1, "ні" = 0: 4, 12, 20, 23, 36;

5. Образа:

- "так" = 1, "ні" = 0: 5, 13, 21, 29, 37, 51, 58.
- "ні" = 1, "так" = 0: 44.

6. Підозрілість:

- "так" = 1, "ні" = 0: 6, 14, 22, 30, 38, 45, 52, 59;
- "ні" = 1, "так" = 0: 65, 70.

7. Вербальна агресія:

- "так" = 1, "ні" = 0: 7, 15, 28, 31, 46, 53, 60, 71, 73;
- "ні" = 1, "так" = 0: 39, 66, 74, 75.

8. Почуття провини:

• "так" = 1, "ні" = 0: 8, 16, 24, 32, 40, 47, 54, 61, 67

Індекс ворожості включає в себе 5 і 6 шкалу, а індекс агресивності (як прямої, так і мотиваційної) включає в себе шкали 1, 3, 7.

Ворожість = Образа + Підозрілість;

Агресивність = Фізична агресія + Роздратування + Вербальна агресія.

Додаток Г

ствителен? Что вызывает его положительный эмоциональный отклик и что отталкивает? Какие аспекты отношений остаются без внимания?

Эта структура определяется двумя факторами.

а) социально-психологической компетентностью, т.е. способностью воспринимать, различать чувства и оттенки взаимоотношений между людьми, мотивы их поведения, свойства личности;

б) эмоциональной направленностью субъекта в социальной сфере, т.е. эмоциональной восприимчивостью к определенным аспектам свойств, чувств и отношений и невосприимчивости к другим.

3-й уровень. Структура смысложизненных отношений субъекта, интегрирующих ИСР в единое целое.

К характеристикам этого уровня относятся:

— самооценка;

— жизненная позиция (позиция по отношению к участникам ИСР), которую можно представить в виде двух компонентов:

а) ценностный статус по отношению к другим (я могу ценить других выше себя и ниже себя);

б) смысложизненные роли (кем являются другие в моей жизни и какова моя роль по отношению к другим)

Методика «Индивидуальная социальная ситуация развития» И.А. Николаевой

Процедура диагностики ИСР проводится в три этапа.

На I этапе респондент выписывает 50 персонажей в том порядке, как они приходят в голову. Персонажи выписываются в столбец у левого края листа

Инструкция: «Перед вами лист бумаги, на котором слева вы видите столбец из 50 чисел. Сейчас вы будете вспоминать разных людей. Они могут быть большими и маленькими, знакомыми и незнакомыми, чужими и родными, реальными и вымышленными, героями литературы и кино. Они могут жить сейчас, в далеком прошлом или будущем. Главное, что все они — люди.

Всех, кого вы вспомните, нужно занести в столбец рядом с цифрами, в том порядке, как они приходят в голову. Если не вспоминается никто, подчеркните ту цифру, на которой появилось затруднение, и продолжайте вспоминать дальше. Если не хотите писать полное имя, можете написать инициалы или условное имя, важно, чтобы вы не забыли в дальнейшем, кто скрывается под этим именем».

На II этапе респондент выписывает рядом с персонажами их краткие характеристики.

Инструкция: «Теперь для каждого, кто записан в вашем списке, нужно выбрать самые существенные, характерные для него прилагательные. Нужно кратко охарактеризовать его и записать рядом эту характеристику»

На III этапе респондент отмечает свое положение на шкале ценностей, а затем отмечает место каждого персонажа на этой шкале.

Инструкция. «На втором листе вы видите вертикальную линию, нижний конец которой помечен знаком «-», а верхний — знаком «+». Верхний конец этой шкалы символизирует все самое лучшее, прекрасное, высокое, что может быть в человеке; а нижний конец шкалы — самое низменное, ужасное и безобразное в человеке. Сначала вы должны найти на этой шкале место, на которое вы бы поставили самого себя. Отметьте это место черточкой или точкой и напишите «Я». Теперь найдите место каждого по очереди персонажа на этой шкале. Для каждого найдите место, поставьте черточку и рядом напишите порядковый номер персонажа. Выполняйте это задание по порядку с № 1 до № 50. Если несколько персонажей вы захотите поставить на одно и то же место, то рядом с одной черточкой ставьте через запятую соответствующие им номера».

Обработка результатов

Каждый этап данной диагностической процедуры предназначен для диагностики соответствующего структурного уровня ИСР и имеет самостоятельную диагностическую ценность, поэтому его результаты могут быть обработаны независимо от других этапов. Но для получения интегральных показателей важно совмещение результатов всех этапов.

Обработка результатов I этапа.

Основной показатель — **спектр социальных ролей**. Он содержит в себе данные о социальном составе значимых персонажей в индивидуальной ИСР. Для получения этого показателя сначала каждый персонаж анализируют по следующим категориям (см. табл. 1):

- пол (мужской — женский);
- возраст (старше респондента — не старше респондента);
- родственники, включая членов семьи;
- одноклассники;
- учителя;
- другие знакомые;
- «звезды» (известные исторические герои, деятели искусства, культуры, политики, спорта);
- киногерои;
- литературные герои;

- животные (появляются в списках, несмотря на инструкцию);
- другие персонажи.

Внизу таблицы подсчитывается общее количество случаев упоминания каждой категории. Можно получить численное выражение частоты упоминания каждой категории в процентах по отношению к общему числу персонажей (см. табл. 2).

Обработка результатов II этапа.

Основной показатель — **спектр эмоционально-коммуникативных отношений «Я» — другие»** или **спектр качеств и отношений, осознаваемых респондентом в общении и взаимоотношениях.** По результатам II этапа делают заключение о такой стороне коммуникативной компетентности ребенка, как способность воспринимать, осознавать те или иные стороны общения и личностные качества другого. Каждый признак анализируется по следующим категориям (при выборе категорий использована классификация эмоциональной направленности Додонова) (см. табл. 1).

А — альтруистическая направленность («добрый», «злой», «жадный», «помогает», «хороший человек»);

Э — эстетическая направленность («красивый», «курносый», «зубы лошадиные»). практически всегда совпадает с оценкой физических качеств — **Ф**;

П — практическая направленность (мы сюда включили и оценку профессиональных навыков, например «хороший учитель», «плоховато играет роль», «деловой», «богатый»);

Гн — гностическая (познавательная) направленность («умный», «интересный человек»);

Пг — пугническая, или направленность на борьбу и преодоление препятствий и акцентирование соответствующих качеств в человеке (сюда же можно включить и волевые качества «слово держит», «не трус»);

Р — романтическая направленность («загадочный», «необычный»);

МН — манеры и нормы, направленность на оценку нормативности поведения («хорошо себя ведет», «иногда похожа на психа»);

Ф — направленность на оценку физических данных («толстый», «высокий»).

Каждый признак определенной направленности имеет положительную, отрицательную, амбивалентную (и «+», и «-») или нейтральную эмоциональную окраску, что обозначается знаками «+» или «-» (см. табл. 1).

Затем подсчитывается сумма признаков по всем выделенным категориям, и определяются ранги признаков согласно частоте их упоминания (см. табл. 3) Таким образом, мы получаем профиль эмоционального отношения к другому и спектр качеств и отношений, осознаваемый респондентом в общении.

Следующий показатель — **эмоциональный баланс общий ИСР.** Определяется как соотношение «эмоционально-позитивных» и «эмоционально-негативных» признаков. Характеризует общий эмоциональный фон ИСР.

Показатель **эмоциональный баланс парциальный по отношению к отдельным группам в ИСР, выделенным на I этапе.** Определяется как соотношение эмоционально-позитивных и негативных признаков для отдельных групп. Характеризует преобладание эмоционально-позитивного или эмоционально-негативного отношения к отдельным социальным и другими категориям

Обработка результатов III этапа проводится с помощью рисунка, изображающего шкалу ценностей, на которой подросток отмечает свое место «Я» и затем находит и отмечает место каждого персонажа.

Все отметки можно разделить на группы (факторы) по степени близости на шкале. Затем содержание каждой группы (персонажи и его характеристики) интерпретируется. Исследователь должен найти то общее смысловое основание, которое обуславливает близкое (или совпадающее) расположение персонажей на шкале ценностей*

* Проводя данную интерпретацию, можно иногда столкнуться с трудностью обобщения на первый взгляд несоединимых признаков. Эта трудность, как правило, связана с недостаточностью информации. Для ее преодоления можно использовать дополнительную информацию.

на этапе анализа результатов попросить рассказать подробнее о некоторых персонажах;

на этапе инструктирования (особенно, если исследование групповое и нет возможности последующего собеседования) не ограничивать респондента однословной характеристикой персонажа, а допустить более широкую, развернутую характеристику.

можно разрешить добавлять признаки персонажам на этапе их размещения на шкале ценностей.

наконец, неявно используются дополнительные знания о персонажах, которые имеются у самого исследователя (например, его знания о политических деятелях или его знание учителя и одноклассников которых называет подросток)

Основные показатели III этапа.

Самооценка, или абсолютный ценностный статус «Я». Определяется положением точки «Я» на шкале ценностей.

Относительный ценностный статус «Я» в ИСР. Определяется как соотношение количества персонажей «выше Я» и «ниже Я». Содержательная интерпретация данного показателя нуждается в уточнении. Предполагается, что персонажи «выше Я» символизируют ценностно-целевые и ценностно-инструментальные ресурсы субъекта в его жизнедеятельности. Персонажи «ниже Я» символизируют субъективные препятствия индивида в его самоосуществлении. Неблагоприятным является значительное преобладание персонажей «ниже Я», хотя формально при этом «Я» себя ценит выше других.

Ценностный баланс общий. Определяется как соотношение количества персонажей «выше середины» и «ниже середины».

Характеризует восприятие целостной ИСР как ценностно-позитивное и ценностно-негативное.

Ценностный баланс парциальный. Определяется как соотношение «выше Я»/ «ниже Я» для отдельных социальных групп, выделенных на I этапе.

Ценностно-ориентационные факторы (ЦОФ). Определяются как интерпретация-обобщение содержания персонажей и их характеристик по группам, выделенным на шкале ценностей. Характеризуют ценностные ориентации субъекта в их личностно-смысловом наполнении.

Значимость ЦОФ позитивная (негативная). Определяется по степени близости ЦОФ к полюсам шкалы. ЦОФ, максимально приближенные к полюсам, соответствуют ценностям — целям субъекта. Другие ЦОФ соответствуют ценностям — средствам субъекта.

Иерархия ЦОФ. Определяется в соответствии со значимостью ЦОФ.

Обобщенные другие, или ценностно-ролевые позиции в ИСР. Определяются как содержательные обобщения социальных, возрастных и других признаков I уровня в группах персонажей, выделенных на шкале ценностей. Обобщенные другие представляют собой группы персонажей, объединенные по ценностному признаку, которые не всегда соответствуют традиционным социальным категориям. Например, среди обобщенных других в ИСР могут быть не просто ровесники, а ровесники-почитатели (преданные); ровесники, одобряемые взрослыми, умные; ровесники-

родственники; ровесники, зависимые от взрослых (шестерки); и остальные ровесники, независимо от их достоинств и недостатков. В своей совокупности все выделенные респондентом «обобщенные другие» образуют как бы субъективную социальную стратификацию индивидуальной ИСР.

Смысложизненные роли присущи всем обобщенным другим, соответствуют выделенным ЦОФ субъекта.

В качестве примера диагностики рассмотрим результаты ученицы А.

Объективная ситуация А. дочь мамы-тренера, папа уходит из семьи. Самая грубая, «беспардонная» и «невозможная» девочка в классе по отзывам учителей. Две девочки из класса подражают ей, большинство относится к ней резко отрицательно. У девочки хорошая успеваемость.

Ее перечень персонажей с характеристиками и I этап анализа отражены в табл. 1 и 2. Обработка II этапа представлена в табл. 3. Результат шкалирования персонажей А. и обработка III этапа работы представлены в табл. 4.

Таблица 1

Анализ персонажей и их характеристик по социальным категориям и признакам эмоционально-коммуникативной направленности*

«Персонаж» и его характеристика	Старше	Не старше	М	Ж	Родственники	Одноклассники	Другие знакомые	«Звезды»	Киногерои	Литературные герои	Учителя	Ж. родители	Эмоционально коммуникативная направленность
1 Н, актер — умный, смешной	+		+					+					Гн+К+
2 М, актер — юморист	+		+					+					Гн+К+
3 В, актер — юморист	+		+					+					Гн+К+

* Имена фамилии клички заменены здесь буквами. Потому некоторые указания возраста, родства и другие добавлены в таблицу исследователем, чтобы был ясен контекст.

Загальна кількість населення Короської територіальної громади

№ п/п	Назва району, міста республіканського обласного підпорядкування	Кількість населення, тис. осіб	Кількість молоді (до 28 років), що мешкають у сільській місцевості (тис. осіб)			
			Всього	До 6 років	6-17 років	18-28 років
1.	с. Корост	2269	1368	117	523	728
2	с. Мале Верче	1227	562	74	162	326
3	с. Одринки	823	415	51	121	243
	Всього по громаді	4317	2345	241	629	1297

Зайнятість населення Короської територіальної громади

№ п/п	Назва району, міста республіканського обласного підпорядкування	Всього працездатного населення (тис. осіб)	Всього безробітних (тис. осіб)	Загальна кількість молодих безробітних				
				Інвалідів	пільгових категорій	Молодь, що повернулася з місць позбавлення волі	Чол..	Жін..
1	с. Корост	1347	1124	52	78	Немає	14 – 28	14 – 28
2	с. Мале Вербче	663	574	38	47		483	511
3	с. Одринки	407	379	24	36		215	274
	Всього по громаді	2414	1125	114	161		156	162
							854	947

Склад сімей Короської територіальної громади

№ № п/п	Назва Назва району, міста республіка нського обласного підпорядку вання	Сім'ї які потребують особливої уваги та соціальної підтримки із них:						Сім'ї трудових мігрантів
		Всього	Неповні (розлучення, Смерть тощо)	Багатодітні	Малоза- безпечені сім'ї	Одинокі матері	Неблагопол сім'ї – які втратили свої виховні можливості сім'ї алкоголіків, наркоманів тощо)	
1	с. Корост	154	12	84	28	11	6	63
2	с. Мале Вербче	121	8	70	21	8	3	57
3	с. Одринки	100	5	66	17	4	2	44
	Всього по громаді	345	25	220	66	23	11	164

Заклади освіти Короської територіальної громади

№ П№ п/п	Назва району, міста республіканського обласного підпорядкування	Заклади освіти в громаді (всього)						Загально освітні заклади I- III ст.	
		Дошкільні заклади		Загально освітні заклади I ст..		Загально освітні заклади I- II ст.		К-ть Закладів	Дітей
		К-ть Закладів	дітей	К-ть Закладів	Дітей	К-ть Закладів	Дітей		
1	с. Корост	1	66	Не має		1		1	460
2	с. Мале Вербче		10				162		20
3	с. Одринки		8			1	121		3
	Всього по громаді	1	84			2	283	1	460

**Заклади культури, спорту та дозвілля Короської територіальної
громади**

/п	Назва району, міста республіканського обласного підпорядкування	Спортивні майданчики та стадіони	Будинки Культури	Бібліотека	Музеї	Дискоотеки	Кафе, бари
1.	с. Корост	1	1	2	1	3	4
2.	с. Мале Верче	1	1	1	1	2	3
3.	с. Одринки	1	1	1	1	1	1
	Всього	3	3	4	3	6	8