

Міністерство освіти і науки України
Ніжинський державний університет
імені Миколи Гоголя
Факультет психології та соціальної роботи
Кафедра загальної та практичної психології

Освітньо-професійна програма «Психологія. Практична психологія»
Спеціальність «053 Психологія»

КВАЛІФІКАЦІЙНА РОБОТА

На здобуття освітнього ступеня магістр

ПСИХОЛОГІЧНІ ОСОБЛИВОСТІ ПРОФЕСІЙНОЇ
СПРЯМОВАНОСТІ СУЧАСНОГО ПІДЛІТКА

Студентки **Бондаренко Ірини Анатоліївни**

Науковий керівник **Михайлова О.І.**,
кандидат психологічних наук, доцент

Рецензент **Кресан О.Д.**,
кандидат психологічних наук, доцент

Рецензент **Наконечна М.М.**,
кандидат психологічних наук, доцент

Допущено до захисту

Завідувач кафедри

професор **Папуча М.В.** _____
(підпис, дата)

Ніжин – 2020 рік

ЗМІСТ

ЗМІСТ	2
ВСТУП	3
Розділ 1. ТЕОРЕТИЧНІ АСПЕКТИ ДОСЛІДЖЕННЯ ПРОФЕСІЙНОЇ СПРЯМОВАНОСТІ	7
1.1. Профорієнтація як спосіб професійного самовизначення особистості.....	7
1.2. Психологічні особливості особистості в підлітковому віці	16
1.3 Професійна спрямованість , як важлива складова структури особистості	26
1.4 Психологічні особливості професійної спрямованості та професійного спрямування сучасного підлітка.....	36
РОЗДІЛ 2. ДОСЛІДЖЕННЯ ПРОФЕСІЙНОЇ СПРЯМОВАНОСТІ СУЧАСНОГО ПІДЛІТКА	40
2.1. Підбір та обґрунтування психологічно-діагностичного інструментарію	40
2.2. Аналіз та інтерпретація отриманих результатів психологічних особливостей професійної спрямованості підлітків.....	45
ВИСНОВКИ.....	58
СПИСОК ВИКОРИСТАНОЇ ЛІТЕРАТУРИ	60
ДОДАТКИ.....	65

ВСТУП

Актуальність теми: Революції відбуваються не тільки в суспільному житті, але і на ринку праці. Історик-соціолог англієць Г. Перкін, досліджуючи сучасну історію суспільства, ввів новий термін «професійна революція». З 70-х років ХХ століття почалась третя професійна революція, що змінила вимоги ринку праці до робітників. Розвиток інформаційних технологій, підвищення конкуренції висококваліфікованих працівників, посилення мобільності населення, виникнення нових форм і видів зайнятості вимагають від сучасного учасника ринку праці володіння високим рівнем професійних вмінь і навичок.

В Україні останнім часом відбуваються істотні зміни в економічному, політичному і соціальному житті. Досягти економічного зростання країни можливо за умов підготовки сучасної робочої сили, яка буде відповідати вимогам сучасності. Саме молодь, як носій потенціалу суспільства, буде відігравати в цьому головну роль. Тому, які професії обирає сучасний підліток, що є для нього основними мотивами під час визначення своєї професійної спрямованості, планування ним професійної кар'єри є одним із важливих суспільно-економічних питань. Не дивлячись на накопичений практичний матеріал і наявні наукові дослідження, як і раніше, проблема професійної орієнтації та професійного самовизначення молоді залишається однією з найбільш актуальних проблем сьогодення.

Актуальність проблеми пов'язана ще з тим, що визначення професійної спрямованості та вибір професії відбувається у складний соціально-біологічний період в житті людини – підлітковий вік.

Професійна спрямованість особистості означає достатньо усвідомлену та емоційно виражену її орієнтацію на певний вид професійної діяльності. З точки зору психології професійна спрямованість - це провідна, інтеграційна,

соціально зумовлена властивість особистості. Структура професійної спрямованості містить в собі цілі, потреби та мотиви особистості, її суб'єктивне ставлення до різних сторін дійсності, трудової діяльності, її характеристик і якостей. Професійна спрямованість напряму пов'язана з професійною орієнтацією та є її результатом.

Теоретико-методологічні засади дослідження професійного самовизначення та формування професійної мотивації старшокласників, а також роль особистості в виборі професії викладені в працях К.О.Абульханової-Славської, Б.Г.Ананьєва, Л.І.Божович, Л.С.Виготського, Г.С.Костюка, О.М.Леонт'єва, В.М.Мясищєва, К.К.Платонова, та ін.

Психолого-педагогічні аспекти підготовки молоді до свідомого вибору професії, розробка теорії профорієнтаційної роботи викладено в роботах Є.О.Клімова, О.Є.Голомштока, Ю.З.Гільбуха, М.М.Захарова, Г.С.Костюка, В.О.Моляко, Є.М.Павлютенкова, С.М.Чистякової, Б.О.Федоришин та ін.

Питання професійної спрямованості вивчалися О.М.Леонт'євим, Л.І. Божович,, А. Маслоу, С.Л. Рубінштейн, В.Д.Шадріков та ін.

Підлітковий вік як період особистісних трансформацій у своїх працях вивчали Л.С.Виготський, Я.О.Гошовський, Р.Бернс, Л.І.Божович, П.А.Шавір, В.М. Поліщук та інші.

Метою магістерської роботи є встановлення психологічних особливостей професійної спрямованості сучасного підлітка.

Об'єктом дослідження є професійна спрямованість сучасного підлітка.

Предмет дослідження: вплив внутрішніх та зовнішніх мотивів на професійний вибір сучасного підлітка

Відповідно до предмета та мети дослідження було запропоновано таку **гіпотезу:** переважним у професійній спрямованості сучасного підлітка є внутрішня мотивація. Значення зовнішньої мотивації має другорядний характер та є вагомою як інформаційна складова.

Для перевірки гіпотези та мети були поставлені такі **задачі**:

1. Здійснити теоретичний аналіз проблеми професійного самовизначення та професійної спрямованості сучасного підлітка;
2. Розробити психодіагностичний комплекс дослідження психологічних особливостей мотивації вибору професії;
3. Провести діагностичну процедуру дослідження психологічних особливостей мотивів вибору майбутньої професійної діяльності;
4. Проаналізувати результати експериментального дослідження;
5. Проаналізувати гендерні відмінності вибору професії підлітків;
6. Здійснити аналіз результатів дослідження, сформулювати висновки.

Для розв'язання теоретичних та практичних завдань використано комплекс методів:

- теоретичні: аналіз, синтез, порівняння, систематизації та узагальнення психологічної літератури з даної теми;
- емпіричні: бесіди, спостереження, анкетування, психодіагностичні методики.

Для проведення дослідження використовували такі методи дослідження:

1. Анкетування учнів «Моя майбутня професія»;
2. Диференційно-діагностичний опитувальник (ДДО) (за Є.О.Клімовим);
3. Методика визначення професійної спрямованості за типами особистостей (Дж.Голланд);
4. Методика визначення структури інтелекту (Р.Амтхауер);
5. Опитувальник Р.Кеттела (16-факторний особистісний опитувальник).

Теоретичною основою магістерської роботи є теоретико-методологічні положення про профорієнтацію та професійне самовизначення (Є.О.Клімов, А.Є.Голомшток та ін.), структуру спрямованості особистості, психологію мотивації, мотивів діяльності людини (О.М.Леонтьєв, Л.І.Божович, А.Маслоу, С.Л.Рубінштейн, та ін.), особливості формування особистості у підлітковому віці (Л.І.Божович, Л.С.Виготський та ін.)

Реалізація завдань дослідження здійснена за допомогою профорієнтаційної платформи Державної служби зайнятості «Моя професія» <https://myprofession.com.ua/>.

Достовірність і надійність результатів дослідження забезпечувались відповідністю діагностичного інструментарію сформульованій гіпотезі, критеріями надійності та валідності.

Дослідження проводилося впродовж 2019-2020 рр., в ньому було залучені 50 учнів 9 класу Ніжинської ЗОШ№7.

Публікації: Результати дослідження було висвітлено у матеріалах X Ювілейної міжнародної науково-практичної конференції «Внутрішній світ особистості», присвяченої 200-річчю Ніжинської вищої школи, 5-6 листопада 2020 року, місто Ніжин.

Структура та обсяг роботи: магістерська робота складається зі вступу, двох розділів, висновків, списку використаної літератури, додатків.

Представлено 4 таблиці, 2 рисунки, 6 діаграм. Обсяг роботи становить 57 сторінки.

Розділ 1. ТЕОРЕТИЧНІ АСПЕКТИ ДОСЛІДЖЕННЯ ПРОФЕСІЙНОЇ СПРЯМОВАНОСТІ

1.1. Профорієнтація як спосіб професійного самовизначення особистості

К.Абульханова-Славська, Л.Анциферова та А.Брушлінський зазначають: «Людина об'єктивно виступає (й вивчається) у системі нескінченно різноманітних суперечливих якостей. Найважливіша з них - бути суб'єктом, тобто творцем своєї історії, вершителем свого життєвого шляху: ініціювати й здійснювати споконвічно практичну діяльність, спілкування, поведінку, пізнання, споглядання й інші види специфічно людської активності - творчої, моральної, вільної. Суб'єкт - це людина (люди) на вищому (для кожного з них) рівні активності, цілісності (системності), автономності й т.п.» [3,3].

Давньогрецький філософ Платон (427-347 р.р. до н.е.) у своїй концепції ідеального суспільства зазначив, що «...можна зробити усього в більшій кількості, краще й легше, якщо виконувати одну якусь роботу, відповідно до своїх природних задатків». Далі Платон розвинув свою ідею: «...кожний окремий індивід повинен займатися чимось одним із того, що потрібно в державі, й при тому якраз саме тим, до чого він за своїми природними задатками більше за все здатний» [34,37].

В історії психології першою працею, що піднімала питання індивідуальних здібностей людини з метою професійного відбору була книга лікаря Хуана Уарте «Дослідження здібностей до наук», що була видана у 1575 році в Іспанії. Х. Уарте вважав, що необхідно організувати професійний відбір по всій країні: «Для того, щоб ніхто не помилявся у виборі тієї професії, яка найбільше підходить до його природного обдарування, державі слід було би виділити уповноважених людей великого розуму та знання, які

відкрили б у кожного його обдарування ще у юному віці; вони тоді змусили б його обов'язково вивчати ту галузь знань, котра йому підходить...» [5,10]. Своє дослідження він починає словами: «...слід було б встановити такий закон: нехай юрист не займається лікуванням, а медик - адвокатською справою, тесляр не займається землеробством, а швець - архітектурою; нехай кожний займається тільки тим мистецтвом, до якого має природний хист, і відмовиться від усіх інших».

Г.Сковорода, український філософ-гуманіст, вважав, що щастя - це вільно обирати працю, яка базується на відчутті «спорідненості» до близького серцю заняття. «Ідея спорідненої праці - це людський спосіб життєдіяльності, корисний для всього суспільства завдяки перетворенню праці зі способу життя на найпершу життєву потребу й найвищу насолоду» [37,37].

У XIX столітті з'являються перші друковані видання, які піднімали тему професійної орієнтації молоді. К.Маркс у своїй економічній концепції, що розроблена у його роботах «Критика політичної економіки» та «Капітал», одним з перших розглядає питання трудового процесу як основу соціально-економічного розквіту суспільства. У своїй випускній роботі «Роздуми юнака при виборі професії» (1835 рік) К. Маркс пише: «Головним керівником, який повинен нас скеровувати при виборі професії, є благо людства, наше власне удосконалення. Не варто думати, що ці два інтереси можуть суперечити один одному... Історія визнає тих людей великими, які, працюючи для суспільної мети, самі ставали шляхетними... Тоді ми відчуваємо не нищу, обмежену, егоїстичну радість, а наше щастя належить мільйонам»[27]. Соціально-економічні відносини у суспільстві характеризуються насамперед обміном послугами та товарами, де людина продає не лише якісь матеріальні речі, а і власні знання, навички та уміння. На думку К.Маркса - людський потенціал є особливим видом товару, що робить особистість об'єктом соціально-економічних відносин.

Вперше у 1883 році американський психолог Ф.Гальтон з метою профвідбору запропонував використовувати тести для діагностичної оцінки особистості. Наступного року на Міжнародній виставці медичного устаткування та методів охорони праці у Лондоні для демонстрації розробленого комплекту спеціальних приладів для вимірювання і оцінювання фізіологічних особливостей людини, Ф.Гальтон провів обстеження понад 9 тисяч осіб. По закінченню цього дослідження був зроблений висновок, що для підвищення ефективності та якості професійної діяльності людини необхідні знання про психофізіологічні якості особливості

В вітчизняній психології роботи І.Сеченова «Фізіологічні критерії для встановлення тривалості робочого дня» 1897 року та «Норма робочих рухів людини» 1901 року поклали початок дослідженню проектування трудової діяльності та раціональної організації праці.

Зазначені історичні дані є передумовою виникнення профорієнтації. Етапи розвитку профорієнтації Є.Тоффлер, американський соціолог, порівнює з етапами розвитку цивілізації, «...який історично здійснювався хвилями:

1-а хвиля – аграрна цивілізація (доіндустріальна), яка тривала кілька тисячоліть;

2-а хвиля – індустріальна цивілізація, період з XIV до середини XX століття;

3-я хвиля – інформаційна цивілізація, яка виникла в другій половині XX століття і продовжується в XXI столітті» [18,9].

Докторант Інституту проблем виховання НАПН України О.В. Мельник в науковій роботі з історії профорієнтації в Україні виділяє «...три етапи розвитку та становлення системи професійної орієнтації в нашій країні:

- 1) доіндустріальний;
- 2) індустріальний;
- 3) післяіндустріальний.» [29,14].

Період з середини XIX століття до початку XX століття вважають народженням професійної орієнтації, як науково обґрунтованої системи підготовки молодого покоління до вільного і самостійного вибору професії, з урахуванням індивідуальних здібностей кожної людини та, враховуючи вимоги ринку праці. Це було пов'язано з початком формування капіталістичних відносин, тому що в цей період перед великою кількістю людей виникла проблема вибору професії.

В цей період в США проблемою працевлаштування молоді вперше зайнявся професор Гарвардського університету Френк Парсонс, автор книги «Вибір професії». Ф.Парсонс вважав, що під час вибору професії потрібно враховувати три фактори:

- «кожна людина, відповідає своїм індивідуальним якостям та здібностям, особливо тим, які мають професійне значення, найбільше підходить до певної професії, тому необхідно допомогти особі за допомогою психологічних тестів отримати інформацію про свої психічні властивості та здібності;
- професійна успішність та задоволення професією зумовлені ступенем відповідності індивідуальних якостей вимогам професії, тому потрібно ознайомити людину з вимогами, що висуваються до психофізичної організації людини з боку різних професій;
- професійний вибір є, по суті, свідомим та раціональним процесом в якому або сам індивід або його консультант визначає індивідуальну диспозицію психологічних чи фізіологічних якостей і співвідносить її з вже наявними диспозиціями вимог різних професій.» [51,13].

Теорія Ф Парсонса має певні недоліки, що полягають у спрощеному погляді на саму людину, у її відриві від процесу праці, в помилковому припущенні, що людина має професійні здібності з моменту народження, і, якщо визначити її індивідуальні особливості, за їх допомогою можна знайти відповідну для неї професійну сферу.

Ф. Парсонс у 1908 році створює Кар'єрне бюро у Будинку цивільних служб міста Бостон, що стає першим прикладом організації роботи з профорієнтації в США. Діяльність цього бюро є початком системної та цілеспрямованої профорієнтаційної роботи.

Під впливом праці Ф.Парсонса були створені практичні служби професійної орієнтації. В той самий час з'являються психологічні лабораторії, які мали на меті вивчення людини та її поведінки за допомогою використання точних наукових методів: в Німеччині лабораторії В.Вундта, в Англії Ф.Гальтона, в Америці С.Холла.

На початку ХХ століття також питання професійної орієнтації особистості були підняті у роботах директора психологічної лабораторії Гарвардського Університету (США) Г. Мюнстерберга. Вивчення проблем профорієнтації він спрямував в площину експерименту. Мюнстерберг пояснював необхідність цієї роботи, зокрема вказавши, що «...усім стало зрозуміло, що ніяка марнотратність цінних паперів не спричиняє такого згубного характеру, як сама монотонність, яка пояснюється тим, що живі робочі сили народу розподіляються у залежності від випадку й зовсім не звертається увага на необхідну відповідність між працею та працівником.»[51,11].

Після численних експериментів Густав Мюнстерберг зробив висновок, що для успішної роботи за деякими професіями у людини повинен бути певний комплекс психологічних властивостей, кожна з яких повинна мати певні значення. Г.Мюнстерберг вніс найбільший вклад у розвиток психотехніки, що виникла як напрям психології. У своїх працях «Психологія та ефективність виробництва» 1913р. та «Основи психотехніки» 1914р. Г.Мюнстерберг відокремлює різні види психотехніки: соціальну, медичну, господарську, правову. Автор говорить про можливість використання експериментальної, диференціальної психології в різних сферах практичного життя. Як результат, термін «психотехніка» закріпився за областю

прикладної психології, що називали психологією праці, саме з неї потім відокремився самостійний напрям наукових досліджень - профорієнтація.

«Професійна орієнтація населення - комплекс взаємопов'язаних економічних, соціальних, медичних, психологічних і педагогічних заходів, спрямованих на активізацію процесу професійного самовизначення та реалізацію здатності до праці особи, виявлення її здібностей, інтересів, можливостей та інших чинників, що впливають на вибір або зміну професії та виду трудової діяльності.»[38].

«Процес профорієнтації складається з наступних підсистем:

- організаційно - функціональна підсистема: це діяльність різноманітних соціальних інститутів, які відповідають та сприяють усвідомленому вибору професії;
- логіко - змістовна підсистема: це професійна просвіта населення, що дає можливість ознайомитися з переліком професій, розвиток інтересів та схильностей, що приближені до професійної спрямованості. Ця підсистема складається з профінформування, профконсультування, профвідбору та професійної адаптації;
- особистісна підсистема: особистість є суб'єктом розвитку етапу професійного самовизначення. Саме через самопізнання здійснюється особистісний підхід до вибору професії.» [5,22].

М.С.Пряжніков, Л.І.Божович, М.Р.Гінзбург та інші науковці розглядають процес професійного самовизначення, як один із видів самовизначення особистості.

В науковій літературі поняття «професійне самовизначення» науковці трактують як процес (*Таблиця 1.1*).

Процес професійного самовизначення описується дослідниками, як інтегроване особистісне утворювання, що забезпечує внутрішню готовність людини до свідомого вибору професії, побудови майбутньої професійної кар'єри, плану її реалізації та корекції, має певну структуру та формується

під впливом суб'єктивних (внутрішніх) та об'єктивних (зовнішніх) факторів та триває протягом всього життя людини.

Таблиця 1.1

Поняття «професійне самовизначення» як процес у різних науковців

<i>Автор</i>	<i>Процес</i>
Т.Титаренко, Д.Закатнов, О.Леонтьєв	постійно змінюваних виборів, в основі яких лежить «Я-концепція» та проблема свободи вибору особистості у суспільстві
С.Чистякова, В.Поляков	формування особистістю свого ставлення до професійно-трудоного середовища й способів її самореалізації
М.Пряжніков	самостійного і свідомого знаходження, планування та реалізації виконуваної роботи і всієї життєдіяльності
Е.Гінзберг, Д.С'юпер	який відбувається протягом тривалого часу і складається з серії проміжних рішень, сукупність яких приводить до остаточного професійного вибору
Н.Нікітіна	неперервний процес пошуку і набуття людиною смислів своєї професійної діяльності через відкриття та реалізацію свого «Я - професіонал»
С.Гончаренко	прийняття рішення особистістю щодо вибору професії через усвідомлення себе як суб'єкта конкретної майбутньої професійної діяльності, завдяки оцінці власних психологічних якостей та порівняння їх з вимогами до професії
Є.Клімов	який реалізується впродовж всього життя людини, від стадії перед - гри до стадії виходу з професії

До внутрішніх факторів професійного самовизначення науковці відносять:

- активність суб'єкта самовизначення (М.С.Пряжніков);
- свідоме ставлення до життя та наявність власної життєвої позиції (С.Л.Рубінштейн);
- знання про світ професій та про себе, як особистість (І.О.Кузнецова);

- особистісна зрілість та готовність до здійснення вибору (О.М.Леонтьєв);
- наявність професійного плану, аналіз власних здібностей та їх відповідність вимогам професії (Є.О.Клімов);
- адекватність самооцінки, високий рівень абстрактного мислення, наявність життєвого та трудового досвіду, зрілість особистості (П.А.Шавір).

До зовнішніх факторів професійного самовизначення відносять (Є.О.Клімов, О.Є.Голомшток, М.О.Захаров):

- стан ринку праці та затребуваність професії;
- соціальні та економічні умови життя ;
- духовна культура суспільства;
- соціальне оточення людини;
- стан здоров'я;
- соціальний та освітній рівень родини;
- вплив батьків, однолітків, оточення;
- наявність мережі ВНЗ та ПТНЗ тощо.

В наукових дослідженнях професійного самовизначення, як процесу становлення особистості науковцями були розроблені різні теорії професійного розвитку (*Таблиця 1.2*).

Так, в вітчизняній профорієнтаційній роботі найбільш відомою та прийнятною є теорія професійного розвитку Є.О.Клімова [20]. Автор стверджує, що «...розвиток особистості, як професіонала, починається з дитинства і триває все життя:

- 1) стадія перед - гри (0-3 років);
- 2) стадія гри (6-8 років);
- 3) стадія оволодіння навчальною діяльністю (6-8 – 11-12 років);
- 4) стадія оптації (від 11-12 до 14-18 років);
- 5) стадія професійної підготовки, адепта (від 15-18 до 16-23 років);

б) стадія розвитку професіонала (16-23-...): адаптант, інтернал, майстер, авторитет, наставник.» [20,24].

Таблиця 1.2

Концептуальні теорії професійного розвитку

<i>Теорія професійного розвитку</i>	<i>Автори</i>	<i>Підстави професійного розвитку</i>
Диференційно-діагностична	Ф.Парсонс, Г. Мюнстенберг	Індивідуальні особливості та якості
Психодинамічна (психоаналітична)	У.Мозер,Є.Бордін, Е.Роу,З.Фрейд,А,Адлер, А.Маслоу	Генетичні передумови, потреби
Теорія рішень	Х.Томе, Г.Ріс, Д.Тідеман, О'Хара	Система орієнтувань у професійних альтернативах
Теорія саморозвитку	Е.Гінзберг, У.Джейд, Д.С'юпер	Професійна Я-концепція
Типологічна	Д.Холланд	Типологія особистості

Період вибору професії (стадія оптації) припадає саме на підлітковий вік, коли підліток ще може бути не готовий зробити самостійний вибір через відсутність сформованих певних психологічних та особистісних якостей. Як зазначає Є.О.Клімов, під час вибору професії у віці 15-18 років у підлітка виникає протиріччя між його професійними планами та його особливими якостями. В цьому віці людина вже має певні сформовані риси характеру, темпераменту, спрямованості особистості, здібності, але ще є недостатня усвідомленість та оцінки цих рис. Зазначимо, що американський психолог Д.С'юпер той самий період вибору професії називає «етап розвідки» і проходить він у віці від 14 до 25 років, тобто, молодій людині в

американському суспільстві дається більше часу для пізнання себе, для самовизначення свого професійного майбутнього.

Проблему самовизначення у віковій психології насамперед пов'язують з віковими особливостями розвитку психіки людини у підлітковому та юнацькому віці.

1.2. Психологічні особливості особистості в підлітковому віці

Вікова психологія комплексно і поетапно досліджує психологічний розвиток та формування особистості від народження людини до її старості. Першою спробою дослідити розвиток особистості стала робота німецького філософа Альфреда Тідемана «Спостереження за розвитком душевних здібностей дитини», яку він опублікував у 1787 році [22]. Тідеман першочергово досліджував розвиток сенсорики та артикуляції у маленької дитини, оскільки тогочасна наука ще не спиралася на спостереження душевних властивостей дітей. Робота Тідемана спонукала його наслідувачів включати все більше і більше поведінкових мотивів до вивчення закономірностей дитячого розвитку. Вже у середині XIX століття, психологи і філософи почали звертати увагу на засвоєння дітьми мови, особливості поведінки дітей дошкільного віку, осмислення цієї поведінки, тощо. Саме у цей час вікова психологія почала виокремлюватися у самостійну галузь психології і сприйматися як окрема наука.

Дитяча психологія відокремилась як наука наприкінці XIX століття. Її початком прийнято вважати роботу вченого - дарвініста з Німеччини В.Прейера «Душа дитини» 1891 року, яка започаткувала систематичне дослідження цілісного аналізу розвитку дитини. Свої спостереження Прейер документував у щоденнику, що дозволило систематизувати враження, роздуми та висновки, та створити детальний опис різноманітних аспектів

психологічного розвитку дитини [22]. Дещо пізніше, у 1906 р., Марко Грушевський здійснив комплексне дослідження психологічного розвитку дитини, беручи до уваги тогочасні соціальні, історичні та етнографічні умови. Залучення філогенезу (певного етапу становлення суспільства, у якому народжується та зростає дитина) до досліджень дитячої психології було не новим.

Одним із загальних питань, які досліджує дитяча психологія, є питання про рушійні сили та джерела психологічного розвитку. Дослідження цього питання і поділяє дитячу психологію на такі напрями як:

- преформізм (розвиток є спадково запрограмованим);
- сенсуалізм (розвиток керується соціальними чинниками);
- теорію конвергенції (траєкторія розвитку визначається сумішшю з біологічних та соціальних чинників) [42].

Сенсуалізм походить від англійського філософа XVII століття Джона Лока, який уявляв дитину чистою дошкою («*Tabula rasa*»). За його теорією, батьки, соціум, та зовнішнє середовище сприяють заповненню цієї дощечки певними нормами поведінки, мислення, звичок, та навичок [42].

Преформізм, у свою чергу, перегукується з вченнями Жан-Жака Руссо, французького філософа XVIII століття. Він вважав, що людина народжується з певними здібностями та потенціалом. Головним завданням батьків і соціуму є не зашкодити органічному визріванню цих задатків і не змінювати природу дитини [42].

Сучасна дитяча психологія рідко досліджує питання мотивів та джерел психологічного розвитку дитини на основі виключно спадкових і біологічних або виключно соціальних чинників. Скоріш, сучасна дитяча психологія дотримується теорії конвергенції, але питання важливості певних чинників над іншими залишається відкритим.

Необхідно зауважити, що ранні дослідження розвитку дитини першочергово базувалися саме на спостереженні маленьких дітей.

Підлітковий вік повною мірою не відокремлювався в особливу віху розвитку людини до переходу людства в індустріальне суспільство. Саме тоді виник контраст між дитинством і дорослістю, а також очевидним став етап переходу від світу дітей до світу дорослих, так і певна кризовість та турбулентність, що характеризували цей перехід. Жан-Жак Руссо вперше визначив проблему підліткового віку ще у середині XVIII століття, але на той час його теорії про підлітковий вік як період зростання самосвідомості людини ще не отримали достатньої підтримки і не стали основою для подальших досліджень [7].

Лише на початку XX століття психологи почали розглядати підлітковий вік як кризу самосвідомості і період придбання індивідуальності. Автором першої праці про підлітковий вік став американський психолог Гренвіл-Стенлі Холл (1844-1924), який на початку XX століття охарактеризував підлітковий вік як стан пошуку свого «я», період нестійкості та кризи самосвідомості [7]. Холл зауважив, що психологічний розвиток підлітка відтворює історію людського роду, поетапно повторюючи генетично запрограмовані і спадково зумовлені механізми поведінки і соціальних інстинктів. С. Холла вважають прабатьком підліткової психології, оскільки саме він сформулював концепт перехідного періоду і комплексно описав особливості цього віку, амбівалентність і парадоксальність підліткового характеру, а також відокремив протиріччя, притаманні цьому періоду [21]. Він став першим президентом Американської психологічної асоціації та зіграв важливу роль у розвитку педагогічної психології. Зокрема, Холл переймався проблемами освіти підлітків та виступав за те, щоби загальноосвітні шкільні заклади приділяли більше уваги вихованню підлітків, ніж викладанню традиційних предметів на кшталт латині, математики та історії. Якщо біологічну зумовленість особливостей підлітка та його статевого дозрівання неможливо уникнути, то першочергове

завдання школи – це допомогти підлітку зростити власну самосвідомість і адаптуватися до соціуму.

Психоаналіз, родоначальником якого став Зигмунд Фрейд, також справив потужний вплив на теорію перехідного віку. У своїх наукових працях, З. Фрейд описував підлітковий вік, як турбулентність юнацької сексуальності та емоційності, гомосексуальний період, під час якого підліток скеровує свою енергію на однолітка або старшу людину своєї статі, і період справжнього сплеску самопізнання [7]. Як і С.Холл, Фрейд зауважував, що статеве дозрівання і сплеск сексуальної активності є основним рушійним чинником внутрішніх особистісних конфліктів підлітка. Це зумовлює зміни у плануванні життєвого шляху. Іншими словами, бурхливі фізичні зміни коректують уявлення підлітка про можливе і неможливе. Теорії Фрейда відносяться до так званих психоаналітичних теорій розвитку.

Психоаналітичні теорії підкреслюють важливість емоцій, несвідомих психічних процесів, символічного значення поведінки та стійких впливів раннього досвіду на подальший розвиток. Ще один вчений, що наслідував психоаналітичні теорії розвитку – це Ерік Еріксон, німецько-американський психолог. Теорія етапів психосоціального розвитку, яку Еріксон запропонував у 50-х роках ХХ століття, містить вісім послідовних етапів розвитку людського життя, на які впливають біологічні, психологічні та соціальні фактори. Еріксон спирався на теорію Фрейда про психосексуальний розвиток, проводячи паралелі на етапах дитинства, одночасно розширюючи її, включаючи вплив соціальної динаміки, а також поширення психосоціального розвитку на доросле життя [52]. Кожна стадія чітко характеризує різні кризи, і що ступінь вирішення певної кризи на кожному етапі впливає на успіх у розвитку. П'ята фаза «Ідентичність проти плутанини ідентичності розвитку» відповідає пубертатності. За Еріксоном, ця стадія характеризується такими чеснотами як вірність, репутація, та незавершений розвиток. Приклад кризи підліткової фази розвитку – це оцінка

свого попереднього досвіду, суспільних очікувань та своїх прагнень до встановлення цінностей та «пошуку себе» [52].

Книга німецького філософа Едуарда Шпрангера «Психологія юнацького віку» 1924 р. стала фундаментальним надбанням вікової психології початку ХХ століття. Свою книгу Шпрангер присвятив дослідженню самосвідомості та ціннісних орієнтирів підлітків, у спробі виявити основні тенденції пізнання власного внутрішнього світу. У своїх систематичних спостереженнях, філософ також описував як тісно внутрішній світ пов'язаний зі світом зовнішнім, його культурою та історією. За Шпрангером, підлітковий вік – це вік вростання індивідуальної психіки в культуру. В своїй книзі, Шпрангер визначав підлітковий вік з 13 до 19 років у дівчат та з 14 до 22 років у хлопців і описував підлітковий період як 3-типний або той, що може розвиватися за трьома можливими сценаріями [7]. Перший тип ще називають другим народженням, в результаті якого виникає нове «Я». Це друге народження – бурхливе, бентежне, стрімке і кризове. Другий тип розвитку характеризується повільним і поступовим зростанням, коли підліток вже долучається до дорослого життя, але ще не переживає драматичних або трагічних зрушень у власній долі. Нарешті, третій тип характеризується високим рівнем самоконтролю і дисципліни. Підліток може переживати внутрішні тривоги і кризи, але успішно їх долає.

Наступні роки стали справжнім вибухом у дослідженні особливостей і характеристик підліткового віку. Вчені один за одним висували власні теорії про те, які саме рушійні сили впливають на бурхливе самопізнання у підлітковому віці, як змінюється психіка у юнацтві і які проблеми вирішує та підіймає підлітковий період. Шарлотта Бюлер у 1931 році пов'язувала особливий психічний стан у підлітковому віці з особливою біологічною потребою-пошуком друга, необхідністю бути почутим і доповненим [22]. Підлітковий вік, за Бюлер, - це не лише період різкого прискорення фізичного та статевого розвитку, а ще й так звана психічна пубертатність -

вінець психічного розвитку, яка поділяється на три етапи. Перший етап психічного розвитку - це прелюдія до періоду психічної пубертатності, яка проходить у 11-12 років, коли підлітки вже не ототожнюють себе з дітьми, але ще не готові стати дорослими, тому дитячі забавки їм стають нецікавими, а дорослі теми ще не зрозумілі і тому дражливі.

Наступний етап проходить у 12-13 років у дівчат та 14-16 років у хлопців. Загальними рисами цього другого етапу є підвищена збудженість, стурбованість, висока чутливість, незадоволення собою. За відсутності відпрацьованих механізмів, що дозволяють сформованій особистості вдало врегулювати конфлікт між власним «Я» та фізичними змінами, підлітки переносять своє незадоволення собою на оточуючих його людей і середовище. Тому, для цього етапу характерна неповага підлітків до себе, самотність, ворожий самозахист або меланхолія, зниження вмотивованості та працездатності, ізоляція. З завершенням фізичного дозрівання, цей етап закінчується і змінюється останнім, позитивним етапом.

Позитивний етап надає підлітку змогу примирити своє «Я» та власну фізіологію, і вивільнити накопичені емоції у конструктивній манері – через почуття прекрасного. Підліток відкриває для себе мистецтво, науку та любов, які сприяють остаточному формуванню особистості.

Одним з найвідоміших дослідників психології підлітків є Л.С.Виготський, радянський психолог. Виготський був психологом-когнітивістом. Когнітивна теорія, на відміну від психоаналітичної, фокусується на свідомих операціях, які змінюються протягом дитинства та юності. Когнітивні теорії підкреслюють активну роль людини у розумінні навколишнього середовища. Виготський також спирався на соціокультурну теорію - теорія, яка розглядає розвиток людини як соціально опосередкований процес, в якому діти набувають своїх культурних цінностей, переконань та стратегій вирішення проблем шляхом спільного діалогу з більш обізнаними членами суспільства.

Фундаментальним принципом підходу Л.Виготського до дослідження психологічного функціонування є застосування системної перспективи. У сучасній психології розвитку системна перспектива Виготського контрастує з нативізмом, що свідчить про те, що немовлята, які ще не опанували мову, вже володіють низкою психологічних здібностей на ранніх стадіях розвитку [14]. Тобто, нативізм вказує на те, що психологічні здібності людини значною мірою вроджені або заздалегідь сформовані. Нативісти стверджують, що психологічні процеси індивідуального розвитку збільшуються кількісно, а не змінюються якісно з плином часу. За Виготським, психологічні процеси організовані ієрархічно та є системно взаємопов'язаними, і саме це забезпечує неоднорідність людського розуму.

Виготський заявляє про важливість культурного та соціального контексту для навчання. Основною темою теоретичної бази Виготського є те, що соціальна взаємодія відіграє фундаментальну роль у розвитку пізнання. Одним з основних аспектів теорії Виготського є думка, що потенціал когнітивного розвитку залежить від «зони проксимального розвитку» - рівня розвитку, досягнутого, коли людина розпочинає брати активну участь у соціальній поведінці [14]. Важливо зазначити, що система освіти впливає на думки та системи переконань дітей. Вчителі та однолітки безпосередньо впливають на когнітивний розвиток мовою, якою вони користуються, та інтерпретацією культурних подій. В умовах шкільної освіти теорія Виготського сприяла б активному залученню самого учня у власній освіті. Учні та вчитель мають працювати разом, щоб віднайти сенс у викладацькому матеріалі. Навчання не відбувається ізольовано. Для Виготського середовище, в якому ростуть діти, впливатиме на те, як вони думають і про що думають.

Ще одним відомим психологом-когнітивістом був Жан Піаже, швейцарський психолог, відомий своїми дослідженнями психологічного розвитку дитини. Теорію когнітивного розвитку і епістемологічний погляд

Піаже разом називають «генетичною гносеологією» - вчення про сутність пізнання, яке передається генетично, від покоління до покоління.

За його теорією інтелекту, інтелектуальний розвиток людини складається з дискретних стадій, а саме:

- 1) Сенсомоторна стадія (від народження до 2 років), під час якої у дитини формується механізм когнітивного опрацювання предметів навколишнього середовища, вправляння рефлексів, формування перших навичок, первинні кругові реакції, диференціація засобів, цілей і схеми дій, початок практичного інтелекту.
- 2) Доопераційна стадія (від 2 до 7 років), під час якої дитини вчиться розуміти и розрізняти символи і їх значення. Ознаками цієї стадії є образне мислення, перехід від реалізму до об'єктивності, егоцентричне мислення, розвиток символічних функцій, нездатність враховувати різні аспекти ситуації та явищ.
- 3) Стадія конкретних операцій (від 7 до 11 років), під час якої дитина набуває навичок абстрактного мислення. Ті дії, що виконувалися практично і механічно, дитина тепер може виконувати подумки. Підвищується здатність до логічного висновку, але дитина все ще потребує конкретних завдань та умов.
- 4) Стадія формальних операцій (від 12 до 15 років і далі), під час якої підлітки можуть обдумувати моральні проблеми та філософські запитання. Значно покращується здатність мислити абстрактно та будувати правильні логічні судження. Підліток вже може замислюватися над майбутнім та вибудовувати цілі і конкретні схеми дій, оскільки він опанував і абстрактне, і формальне мислення [54].

Ці стадії мають імовірнісний характер. Кожен етап - це система мислення, що кількісно відрізняється від попереднього етапу, але дитина, за умови певної комбінації спадковості і взаємодії з навколишнім середовищем,

може виявляти певні ознаки різних стадій (наприклад, опанувати логічні ланки на стадії конкретних операцій, але ще притримуватися егоцентричного мислення доопераційної стадії). Отже, теорія Піаже більш ототожнюється з нативістською теорією, ніж з системною перспективою Виготського, але, у той же час, є доволі ієрархічною.

Кожна стадія - це велика трансформація в процесах мислення порівняно з попереднім етапом. Це означає що дитина не може пропустити певну стадію розвитку та має пройти кожен етап у заданій послідовності. Якщо підліток досяг 15-літнього віку, але ще не опанував і абстрактне, і формальне мислення, і не може повноцінно міркувати про майбутнє та обдумувати моральні проблеми, то він ще когнітивно не готовий до того, аби зватися дорослим. Тобто, підліток має спершу здолати кризи і навички, характерні для стадії формальних операцій, аби пройти цю стадію і повністю сформуватися інтелектуально і морально. Піаже стверджував, що від когнітивного розвитку дитини фундаментально залежать всі інші аспекти психічного життя. Наприклад, розвиток моральності безпосередньо залежить від когнітивних можливостей дитини. Іншими словами, перед тим, як мати змогу вирішувати якісь моральні проблеми, дитина має спершу засвоїти правила міркування в розумовому плані [54].

Підлітковий вік - це окремий період людського росту та розвитку, який знаходиться між дитинством та юністю. На цьому чудовому етапі життєвого циклу молоді підлітки, віком від 10 до 15 років, зазнають швидких і значних змін у розвитку. Психологи А. Г.Амбрумова, Ф. Ю.Василюк, Е.Ф.Зеєр, Т.М.Титаренко та ін. розглядають період підліткового віку як стан життєвої кризи: кризи розвитку або онтогенетичної кризи. За Ф.Ю.Василюком під поняття «криза» потрапляють ситуації неможливості реалізації життєвого замислу [12]. Т.М.Титаренко визначає життєву кризу як тривалий внутрішній конфлікт з приводу життя в цілому, його сенсу, головних цілей та шляхів їх досягнення. Суть кризи розвитку полягає з якісним переходом підлітка на

новий життєвий етап, де переглядаються життєві цінності, формується нова картина світу, нові стосунки з людьми та обирається новий сенс життя. Підлітковий вік - є нормальною кризою, що пов'язана, насамперед, з віковими змінами. Подолання цієї життєвої кризи, як і її виникнення, відбувається за участю внутрішніх-сам підліток та зовнішніх-соціум сторін. Якщо підсумувати результати багатолітніх досліджень психологічного розвитку підлітків, можна виділити п'ять провідних характеристик підліткового віку, які визначають усі дослідники – це:

- біологічний розвиток;
- невизначений соціальний статус;
- посилений процес прийняття рішень;
- криза самосвідомості;
- пошук себе.

Вивчаючи ці особливості розвитку підлітків, слід враховувати два застереження. По-перше, характеристики розвитку часто взаємопов'язані; кожна з характеристик і стадій розвитку впливає на іншу. Ці категоризації різняться і є відносно довільними. По-друге, характеристики розвитку можуть бути надто спрощеними або описаними в загальних рисах. Багато факторів - раса, етнічна приналежність, стать, культура, сім'я, громада, навколишнє середовище тощо - впливають на розвиток. З огляду на ці застереження, різні теорії та осмислення психологічного розвитку, наведені вище, можна сприймати як загальні твердження, але спеціалісти, що працюють з підлітками, мають зважати на індивідуальні особливості підлітка.

1.3 Професійна спрямованість , як важлива складова структури особистості

Для психології, як науки, поняття «спрямованість особистості» є базовою категорією. Існують різні наукові підходи до трактування та визначення цього поняття, але в більшості концепцій поняття «спрямованість» є головною основою для професійного становлення особистості.

В психології термін «спрямованість особистості» з'явився завдяки німецькому психологу та філософу В.Штерну. У своїй праці «Особистість та річ» 1906 р. В.Штерн зазначає, що особистість - це таке наявне, що існує, не зважаючи на безліч частин та утворює своєрідну і цінну єдність та, попри безліч приватних функцій, утворює єдину, цілеспрямовану самостійність. Річ він визначає, як протилежність особистості. Особистість є самоціль, річ - це мета для іншого. Саме самостійне визначення цілей і самостійність дій утворює особистість.

В. Штерн також є засновником диференційної психології. Він описав сам предмет диференційної психології та її методи, визначив головну мету - пізнання індивідуальних психологічних особливостей людини та розробка методів психічного впливу на неї у сфері освіти, медицини, права, господарчого життя. Все це стало основою для психотехніки (психології труда), яку слідом за В.Штерном розробляв Г. Мюнстерберг.

В вітчизняній психології проблемою спрямованості особистості займалися видатні психологи та педагоги: С.Л.Рубінштейн, Б.Ф.Ломов, В.О.Ядов, Л.І.Божович, В.М.Мясіщев, А. В.Петровский, Б.Г.Ананьєв та інші.

На думку психолога та філософа С.Л.Рубінштейна проблема спрямованості - «..це, насамперед, питання про динамічні тенденції, які в якості мотивів визначають людську діяльність, самі, в свою чергу, визначаючись її цілями та завданнями». [41,104]. В направленості особистості він виділяє два головних фактори, що пов'язані між собою:

предметна складова, бо направленість можлива тільки на якийсь предмет та напруга, яка при цьому виникає у людини. Спрямованість особистості за С.Л.Рубінштейном, це психічний вираз потреби, що породжує активність та діяльність людини. До того ж, «...у процесі цієї діяльності мотиви, з яких вона виходить, змінюються, перебудовуються і збагачуються все новим змістом». Саму особистість вважає автор можна формувати шляхом його діяльності: «Суб'єкт у своїх діях не тільки виявляється і проявляється; він в них твориться і визначається. Тим, що він робить, можна визначати те, що він є; напрямком його діяльності можна визначати і формувати його самого». Вчений акцентує увагу на тому, що «мотив людських дій, природно, пов'язаний з їхньою метою, оскільки мотивом є спонукання або прагнення її досягти. При цьому створюється можливість як сходження, так і розбіжності між мотивом і метою. Метою є виконання громадської діяльності, а мотивом задоволення особистих потреб. Єдність діяльності конкретно виступає як єдність тих цілей, на які вона спрямована, і мотивів, з яких вона виходить » [41,86].

В наукових роботах Б.М.Теплова спрямованість особистості розглядається як значна складова характеристики психології особистості, яка знаходить себе в схильності до певної діяльності[44].

К.К.Платонов визначає спрямованість особистості, як один з компонентів структури особистості, який складається з різних форм, що пов'язані між собою [36]:

- потяг,
- бажання,
- інтерес,
- світогляд,
- переконання.

К.К.Платонов зазначає, що в залежності від глибини розвитку спрямованості особистості в діяльності людини, вона має два ступені прояву:

-низький ступень, проявом якого є бажання, потяги;

-високий ступень, проявом якого є інтерес, світогляд, переконання.

А.В.Петровський в своїх науковій роботі з загальної психології визначає поняття «спрямованість особистості», як мотиваційну сферу. «Сукупність бажань, прагнень, мотивів різного роду, тобто всіх спонукальних сил особистості, що одержують характер мотивів дій, вчинків і форм діяльності, утворює особливу, досить істотну область психічного життя людини, яку називають мотиваційною сферою або спрямованістю особистості.... Мотиваційна сфера як область актуальних і потенційних (можливих) спонукань людини має особливу структуру. Різного роду спонукання людини до дій утворюють в його свідомості певну ієрархію. Це означає не тільки те, що у людини існують сильніші і менш сильні мотиви, але те, що для нього існують мотиви більш важливі і суттєві, і менш важливі. Вони і представлені в його свідомості певною ієрархією як більш значущі і менш значущі. Це і визначає, чому людина в своїх діях керується саме таким мотивом (вірніше, їх комплексом), а не іншим мотивом (або їх групою)» [34,23].

Направленість особистості напряму залежить від волі людини, тому що саме в мотивах закладені ті спонукальні сили, що спрямовують людину до скоєння вольових дій. До того ж, вчений зазначає, що характер дій в залежності від психологічної природи поділяється на категорії:

- мимовільні дії, ті, що здійснюються людиною імпульсивно, без чіткого плану;
- довільні дії, ті, що здійснюються для досягнення певної мети, враховуючи певні зусилля для її досягнення, тобто, помірковані дії.

Б.Ф.Ломов, а пізніше В.Г.Леонт'єв, зазначають, що мотиваційну сферу не потрібно розглядати тільки, як результат роботи тільки внутрішніх спонукань або зовнішнього впливу. «Будь-яка реальна актуальна діяльність має і внутрішнє, і зовнішнє...І вони пов'язані нероздільно між собою»

[25,10].Тобто, внутрішнє особистості залежить від зовнішнього і навпаки. Маючи певні мотиви своєї діяльності, людина завжди буде враховувати зовнішні чинники, що також будуть впливати на прийняті рішення. Тому, на думку, науковців, мотиваційну сферу - спрямованість особистості потрібно розглядати як результат зовнішніх та внутрішніх спонукань, інтересів. Як зазначає Б.Ф.Ломов «...в дослідження мотивів навряд чи буде правильно розглядати їх тільки як відображення індивідуальних потреб. В них, безумовно, відбиваються і потреби суспільства...» [25,11].

Саме під впливом соціального середовища, безпосередньо через діяльність людини в цьому середовищі відбувається формування мотиваційної сфери людини. Але велику роль в цьому формуванні також відіграє і зв'язок свідомості особистості та її діяльності. На основі відображення дійсності свідомість регулює суспільні взаємовідносини людей та відносини з навколишнім світом. Одним з механізмів цієї регуляції є цілепокладання. Саме через цілепокладання здійснюється зв'язок оцінки умов діяльності людини та передбачення результату. Вибір цілі та умови її досягнення регулюють поведінку людини. Розуміючи свої бажання, людина ставить певну ціль, яку бажає досягнути. В бажанні людини відбиваються її потреби та інтереси.

Потреби, бажання, інтереси в структурі діяльності відображаються, як мотиви. Мотиви ж виступають, як двигуни та стимули діяльності людини. Тобто, цілі просто так у людини не з'являються. Вони виникають тільки тоді, коли присутнім є особистісний смисл, іншими словами, коли виникає певний мотив. Так само і мотив отримує свою спрямовану функцію, коли чітко визначається ціль (мета). Б.Ф.Ломов назвав цю систему - вектор «мотив - ціль».

Ця єдність мотиву та цілі, саме їх утворення і є мотивацією. Це внутрішній механізм, що організує та направляє діяльність людини на

вирішення життєвих завдань, вимог природної та соціальної середовища, її перебудову.

Враховуючи теорію відносин В.М.Мясіщева під спрямованістю особистості розуміють « домінуюче відношення особистості до предметів зовнішнього світу, людей, діяльності та до себе, де відносини-це якості, що характеризують спрямованість особистості» [31].

Л.І.Божович розглядала спрямованість особистості, як систему домінуючих мотивів, де ця спрямованість визначається ієрархією мотивів. Тобто, не всі мотиви мають однакову спонукальну дію. Є провідні мотиви та другорядні, які завжди підпорядковані провідним [10].

Враховуючи наведені різними вченими визначення спрямованості особистості, можна зазначити, що частина науковців під спрямованістю розуміють систему мотивів, інша частина - домінуюче відношення особистості до навколишнього середовища або якості, які визначають діяльність людини.

Професійна спрямованість особистості є особливим видом загальної спрямованості особистості, входить в її структуру і являє собою систему домінуючих професійних потреб і мотивів, ціннісних орієнтацій. Реалізація професійної спрямованості особистості відбувається в професійних уявленнях, установках, намірах, цілях і активної діяльності по їх досягненню.

На сьогодні в науці немає чіткого визначення поняття «професійна спрямованість». Вчені по-різному визначають складові структури професійної спрямованості. Вітчизняні та закордонні психологи мають різні підходи до проблеми вивчення професійної спрямованості. Західні вчені як Д.Холланд , А.Маслоу, Д.С'юпер вивчали цю проблему з позиції теорії розвитку особистості. Вони вважають, що формування професійної спрямованості потрібно розглядати у взаємодії з цілісним розвитком особистості, особливо на ранніх етапах. Ф. Герцберг, який узяв за основу

теорію потреб А. Маслоу, виділив дві основні групи чинників в структурі професійної спрямованості:

- фактори «збереження», дію яких можна порівняти з потребою в безпеці і які направлені на уникнення страждань, незручностей, дискомфорту;

- фактори «мотиватори», дію яких можна порівняти з потребою в самореалізації і які направлені на досягнення цілей в рамках професійної діяльності [28].

В рамках вітчизняного підходу до вивчення цього питання професійна спрямованість розглядається як проекція загальної спрямованості особистості на світ професій, а також, вважається окремою відносно самостійною особистісною характеристикою, що пов'язана з професійним самовизначенням.

Професійну спрямованість Е.Ф.Зеєр визначає, як інтегровану якість особистості, що визначає успішність опанування людиною певною професією та є «...системотворчим фактором особистості професіонала». Структура професійної спрямованості містить в собі:

- мотиви (наміри, інтереси, схильності, ідеали);
- ціннісні орієнтації (сене праці, кар'єра, заробітна плата, соціальний стан, кваліфікація, добробут та ін.);
- професійну позицію (ставлення до професії, установки, очікування, готовність до професійного розвитку);
- соціально-професійний статус. [17].

Н.В.Кузьміна розглядає професійну спрямованість через прояв інтересу до певної професії та здібності, що дозволяють займатися цією професією.

П.А.Шавір ввів в структуру професійної спрямованості наступні компоненти:

- професійні інтереси і схильності;
- соціальна значущість професії;

- потреби людини, актуалізовані в професійній діяльності;
- мотиви, які виражають особливості самосвідомості людини в умовах професійної діяльності;
- мотиви, що виражають зацікавленість людини в зовнішніх атрибутах професії [49].

М.Х.Тітма зауважив, що під час вибору професії людина має певні професійні цінності, які поділив на дві групи - змістовні і результативні. Результативні цінності розглядаються як можливість самоствердження. До цих цінностей можуть бути віднесені наступні мотиви: прагнення до реалізації, престиж професії, суспільне визнання, активна соціальна позиція і матеріальні цінності. Змістовну сторону діяльності можна уявити через інтерес до її процесу. Змістовні цінності реалізуються в прагненні до підвищення компетенцій та отримання нових знань [47].

На думку дослідників М.І.Дьяченко та Л.А.Кандибович, професійна спрямованість виражає не тільки позитивне ставлення до професії, але передбачає розуміння і внутрішнє прийняття цілей і завдань професійної діяльності. Правильно визначена професійна спрямованість повинна відповідати основним цілям та завданням обраної професії.

С.Л.Рубінштейн зазначав, що в будь-якій діяльності залучені всі сторони особистості. В.Д.Шадріков розробив теорію на основі цієї ідеї, що має назву - теорії системогенеза професійної діяльності [48]. Він розглядає складові професійного діяльності та шляхи її розвитку. Серед складових він називає:

- мотиваційні компоненти;
- компоненти цілепокладання та прийняття рішень (вольові компоненти);
- компоненти уявлення (когнітивні) та професійно-важливі якості.

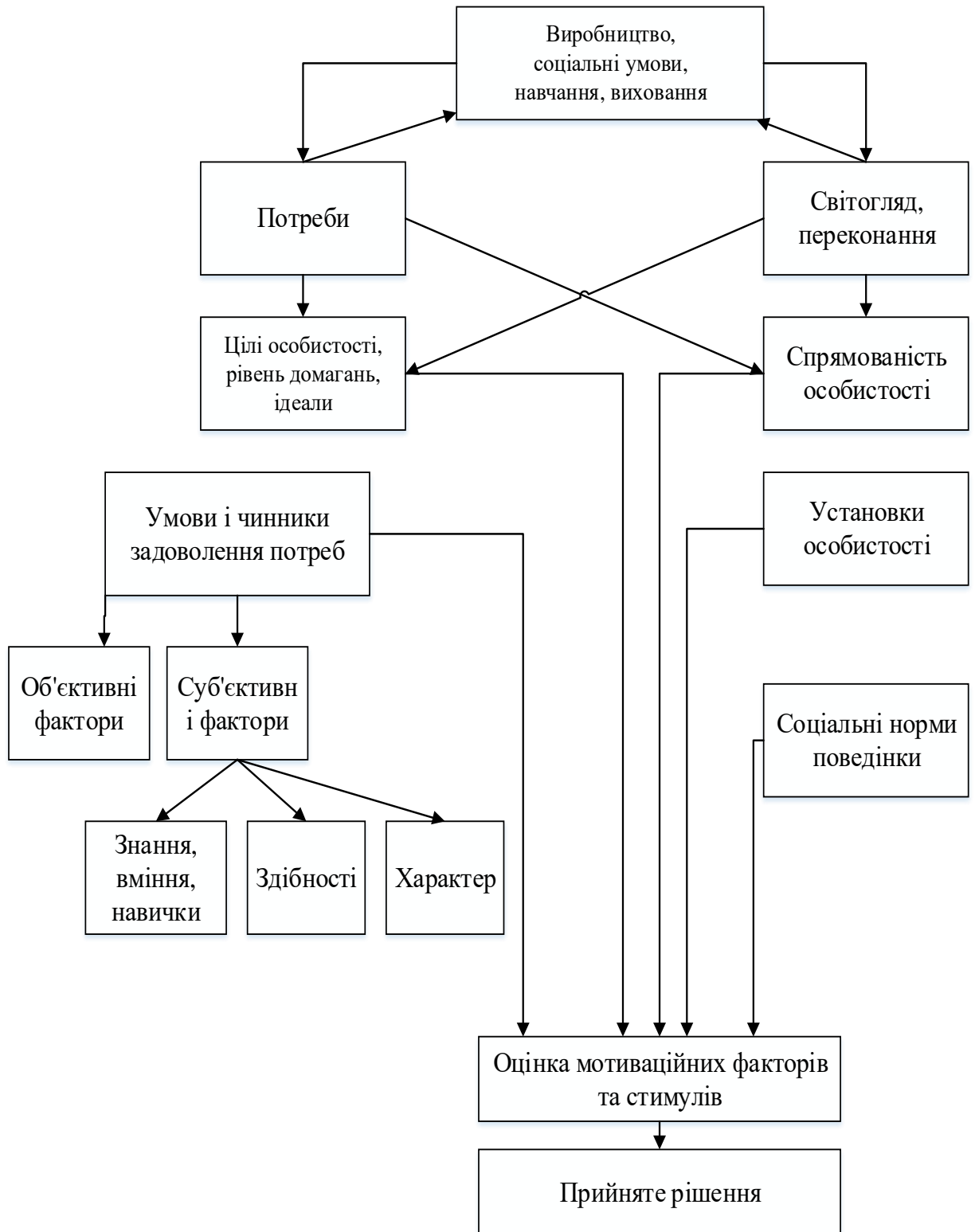
Оцінюючи фактори, що пов'язані з професійною діяльністю, які дають людині можливість задовольнити її потреби, з урахуванням своїх здібностей,

умов професійної діяльності, людина приймає рішення щодо вибору професії (рис.1.1). Прийняття цього рішення народжує бажання виконувати її певним чином та є початком формування психологічної системи професійної діяльності особистості. За думкою цього автора професійна спрямованість особистості має три блоки:

1. Мотиваційно-цільовий: вектор «мотив-ціль»;
2. Емоційно-когнитивний, що представлений чуттєво-інформаційним утворенням;
3. Регулятивний, що складається з вольових та контрольних-оціночних компонентів.

На думку автора для успішної реалізації професійної діяльності необхідно чітко розуміння чи має людина певні здібності до цієї діяльності, що можна визначити за допомогою профдіагностичного тестування, в т.ч. апаратного.

Ч.А.Шакеєва припустила, що професійна спрямованість особистості пов'язана з ціннісними орієнтаціями особистості. Ціннісні орієнтації, з одного боку, виступають сполучною ланкою між суспільством і суб'єктом, а, з іншого боку, є регулятором поведінки особистості. Відповідно до власних ціннісних орієнтирів особистість здійснює вибір певних соціальних установок: як цілей або мотивів конкретної, зокрема, професійної діяльності, у зв'язку з особливостями конкретних ситуацій. Таким чином, під час розвитку особистості психологічний зміст ціннісних орієнтацій стає тісно пов'язаний з мотиваційною сферою. Автор зазначає, що ціннісні орієнтації не дорівнюють мотивам, бо вони тільки обумовлюють формування мотивів ціннісного вибору. У зв'язку з цим дослідник наголошує, що вивчивши структуру ціннісних орієнтацій можна розкрити особисті і професійні цінності людини [50].



мал.1.1 Схема мотивації професійної діяльності за В.Шадріковим

Виходячи з приведених визначень поняття «професійна спрямованість» можна зробити висновки:

- професійна спрямованість є інтегрованою якістю особистості, в структуру якої входять мотиви, цілі, цінності, установки та потреби особистості;
- професійна спрямованість є динамічною системою, її формування та розвиток залежить від динаміки змін її структурних компонентів;
- успіх розвитку професійної спрямованості залежить від її місця в загальній структурі спрямованості особистості.;
- професійна спрямованість напряду пов'язана з орієнтацією на професію;
- професійну спрямованість особистості можна визначити за допомогою психодіагностичного тестування.

Враховуючи тему нашого дослідження у цій роботі зазначимо, що для розуміння підлітком своєї професійної спрямованості йому необхідно:

- «внутрішня активність» та готовність суб'єкта до визначення професійного спрямування;
- наявний та вільний доступ до інформації щодо світу професій та їх затребуваності;
- чітке розуміння підлітком своїх цілей та мотивів майбутньої професійної діяльності;
- чітке знання своїх здібностей, характеру та типу особистості, стану здоров'я, їх відповідність обраній професії;
- оцінка власних можливостей та готовність підлітка опановувати професійні знання;
- готовність підлітка до співпраці з дорослими в питанні визначення професійного спрямування;

- психологічна підтримка та психолого-педагогічний супровід підлітків;
- згода та здатність на проходження психодіагностичного тестування.

1.4 Психологічні особливості професійної спрямованості та професійного спрямування сучасного підлітка

Під час періоду оптації, періоду вибору професії підліток повинен вирішити ті протиріччя, які на думку психолога Є.Клімова він має в цей період:

- «протиріччя між недостатністю інформації вимогою самостійного усвідомленого вибору професії;
- протиріччя між потребою у підлітка радника в питаннях вибору професійного майбутнього та відсутність досвідченого фахівця з цього питання поруч;
- протиріччя між незнанням про порядок вибору професії та необхідністю її обирати у зв'язку з настанням юнацького віку;
- протиріччя між професійними планами та стійкими особистими якостями;
- протиріччя між професійними планами оптанта та планами щодо нього батьків та однолітків;
- протиріччя між високими запитами молоді щодо професійної діяльності і реальним станом ринку праці;
- протиріччя між вимогами професії до людини та здатністю до навчання за цією професією.» [20,16]

Наявність протиріччя завжди є першою причиною виникнення конфлікту (від лат. *conflictus* – зіткнення)[40]. Джерелом виникнення цього конфлікту в процесі вибору професії є сам підліток, його Я-концепція, тому цей конфлікт можна кваліфікувати як особистісний або внутрішній. Він

пов'язаний зі зіткненням особистих бажань, мотивів та цінностей підлітка, що визначає свою професійну спрямованість. Дивлячись на те, що процес професійного визначення за думкою Є.О.Клімова триває протягом всього життя людини [20], то можна зробити висновок, що особистість протягом свого життя може мати внутрішній конфлікт, причиною якого є професійна спрямованість. Якщо професійна діяльність та все, що з нею пов'язано задовольняє потреби та інтереси особистості, то цей конфлікт зникає. Враховуючи, що підліток перебуває в стані вікової кризи, то особистісний конфлікт в період вибору професії, тобто, в цей самий віковий проміжок часу, тільки посилює негативний вплив на психічний стан підлітка. Можливим наслідком цього конфлікту стає криза вибору професії.

Процес подолання кризи потрібно розглядати як процес самопізнання, тобто, як процес глибинної рефлексії. Підліток починає вивчати, розуміти та приймати себе, своє життя та ситуацію, в якій він опинився, вчиться брати на себе відповідальність за своє рішення, за здійснення вибору. Все це вимагає від підлітка нових знань, опанування нових технік подолання проблем, що в кінці приводить до появи відчуття компетентності, здатності керувати життєвими обставинами. Вміння аналізувати теперішнє та майбутнє, оволодіння цим процесом дає підлітку можливість формувати цілі та планувати своє професійне життя. Відчуття дорослості у підлітка виникає на основі розвитку особистісної рефлексії, відбувається порівняння свої власних особливостей з особливостями дорослих та однолітків.

Під час вибору професії, як зазначає, Є.Клімов, можуть виникати протиріччя між підлітком та його дорослим оточенням - батьками, вчителями, профконсультантом, психологом. З одного боку підліток не зможе самостійно врахувати всі складові успішного вибору професії без участі дорослих, з іншого боку, ця участь може провокувати конфлікт: коли рішення щодо проблеми професійного вибору підлітка нав'язується дорослими чи друзями, без врахування думки самого підлітка. Таким чином,

виникає міжособистісний конфлікт. Кожна сторона конфлікту відстоює свою точку зору, свій погляд на розв'язання проблеми вибору, тому такий конфлікт називається когнітивний. Його вирішення залежить від участі всіх сторін конфлікту і він закінчується коли сторони конфлікту знаходять компромісне рішення.

Насамперед, конфлікт між підлітком та його дорослим оточенням виникає через різницю мотивів, цілей та цінностей особистості, що є складовими професійної спрямованості.

Відповідно до теорії поколінь американців Нейла Хоуве та Вільяма Штрауса умовно кожні 20 років народжується нове покоління, яке має спільні цінності, особливості поведінки й звички. Це насамперед залежить від життєвого досвіду та історичних подій, через які пройшло це покоління. Дослідження цінностей поколінь допомагає уникнути конфлікту між цими поколіннями та зрозуміти причини його виникнення. За результатами дослідження компаній Academy DTEK та hh.ua «Формула поколінь» [46], що проводився по всій Україні за участю більше 2000 осіб, різні покоління мають різний підхід до вибору професії та різні життєві цінності та мотиви.

Для вимірювання цінностей поколінь використовувалась методика Ш.Шварца. Кожен респондент оцінював себе за 10 базовими цінностями. Отримані результати свідчать про те, що молодь 15-22 років (покоління Z) найбільше цінують самостійність - це можливість йти своїм шляхом, бути творчою особистістю, пропонувати нові ідеї. Також для цього покоління притаманні групи цінностей «відкритість до змін», «самоствердження» та «самовизначення». В той час попередні покоління віддають перше місце такій цінності, як доброзичливість. Виходячи з цих результатів, можна стверджувати, що сучасний підліток не буде брати до уваги рекомендації та поради старшого покоління, в нього самостійне бачення ситуації.

Найціннішим в трудовій діяльності сучасна молодь обирає:

-дохід 79%;

- кар'єрний та особистий ріст-64% та 51% відповідно:
- можливість навчатися новому-52%.

Сучасна молодь виглядає більш прагматичною та цілеспрямованою серед усіх поколінь. Ця прагматичність виражається в бажанні розвивати свої професійні навички та в особистому зростанні. Соціальне оточення не є важливою цінністю у роботі молоді. Тоді, як старші покоління, окрім доходу від своєї професійної діяльності, мають інші цінності: баланс між роботою та особистим життям та офіційне працевлаштування. Тобто, під час визначення підлітком своєї професійної спрямованості участь дорослих повинна бути у вигляді планової профорієнтаційної роботи - допомогти підлітку усвідомити особливості його особистості, інтереси, нахили, мотиви вибору професії, зрозуміти потреби і можливості ринку праці, дати обґрунтовану пораду щодо професійного вибору та вибору типу навчання.

До того ж, самостійність підлітка під час вибору та визначення професійної майбутньої діяльності, його незнання ситуації на ринку праці приводить до того, що 51% випускників ВНЗ та ПТНЗ йдуть працювати не за своїм фахом, 30% планують вчитися за новою професією після закінчення навчання.

В українському суспільстві присутній такий прошарок молоді віком 15-24 років, який ніяк не намагається вирішувати проблему вибору професії: він не вчиться та не працює, знаходиться за межею системи освіти та зайнятості. За даними МОП в 2017 р. в Україні такий показник був найнижчий за останні 9 років - 16,5% [30,19]. Така молодь є загрозою не тільки для підростаючого покоління, але і для всього українського суспільства. Ця поведінка проводить до виникнення дефіциту професійних та соціальних навичок, що негативно впливає на професійну реалізацію у майбутньому, є ризиком соціальної ізоляції та поширення проявів девіантної поведінки молоді.

РОЗДІЛ 2. ДОСЛІДЖЕННЯ ПРОФЕСІЙНОЇ СПРЯМОВАНOSTІ СУЧАСНОГО ПІДЛІТКА

2.1. Підбір та обґрунтування психологічно-діагностичного інструментарію

Період визначення своєї професійної спрямованості в підлітковому віці потребує участі вчителів, психологів та фахівців з профорієнтації. До методів вивчення особистості з метою профконсультації належать:

- спостереження,
- анкетування,
- тестування,
- бесіда.

Саме профдіагностика стає тим інструментарієм, яка допомагає визначити професійні інтереси, рівень розвитку загальних і спеціальних здібностей, ступень сформованості якостей особистості, розвиток інтелектуальних здібностей та ін.

Актуальність емпіричного дослідження обумовлена необхідністю визначення професійної спрямованості сучасного підлітка, його професійних інтересів та вплив зовнішніх та внутрішніх мотивів на вибір майбутньої професії.

Експериментальне дослідження мало на меті встановити:

- особливості професійної спрямованості підлітка;
- визначити вплив зовнішніх та внутрішніх мотивів під час вибору професії.

Дослідження проводилося впродовж 2019 – 2020 рр., ним було охоплено 50 учнів Ніжинської школи №7. Під час дослідження використовувалися паперові варіанти тестів та інтернет - платформа профорієнтації Державної

служби зайнятості «Моя професія» <https://partner.myprofession.com.ua/> .Також впродовж всього експерименту велось спостереження за учнями з метою встановлення вподобань в навчальних предметах, взаємодії та обговорення теми вибору професії на перервах в контексті проведення дослідження.

Процедура емпіричного дослідження складається з таких етапів:

1. Анкетування учнів «Моя майбутня професія».
2. Диференційно-діагностичний опитувальник (ДДО)
(за Є.О.Клімовим) [18,55].
3. Методика визначення професійної спрямованості (Д.Голланд) з використанням інтернет - платформи «Моя професія».
4. Методика визначення структури інтелекту (Р.Амтхауер) з використанням інтернет - платформи «Моя професія».
5. Опитувальник Р.Кеттела (16-факторний особистісний опитувальник) з використанням інтернет - платформи «Моя професія».

Анкетування учнів «Моя майбутня професія». (Додаток А):

Анкета використовувалась з метою отримання інформації щодо професійних інтересів підлітків та встановлення джерел отримання інформації про світ професій, мотиви вибору професії, готовність до профдіагностики.

Анкета складається з 8 питань, на які опитант повинен відповісти та обрати одну або декілька відповідей на питання.

Диференційно-діагностичний опитувальник (ДДО)(за Є.О.Клімовим.)

(Додаток Б):

Методика використовується для визначення професійної спрямованості людини відповідно до класифікації типів професії Є.О.Клімова: людина -

людина, людина - техніка, людина - знакова система, людина - природа, людина - художній образ .

Інструкцією передбачено на вибір 20 пар варіантів видів діяльності. З кожної пари слід обов'язково вибрати один варіант, якому учень віддає перевагу. Навіть якщо не подобаються обидва варіанти, треба вибрати один з них найбільш привабливий. В листку відповідей необхідно позначити + відповідь, що обирає учень. Потім рахується кількість + по кожному типу професій і визначається тип професії, до якого має схильність учень.

Використання *інтернет-платформи «Моя професія»* ДСЗ обумовлено тим, що на сьогоднішній день це унікальна можливість самостійно пройти профдіагностичне тестування та отримати висновок щодо професійної діяльності спрямованості не виходячи з дому за допомогою Інтернет. Оптанту необхідно пройти 3 тести на визначення:

- професійних інтересів (методика Д.Голланда), результати якого дають 40% відповідності до професії;

- здібностей (методика Р.Амтхауера), результати якого дають 40% відповідності до професії;

- психологічних схильностей (методика Р.Кеттела), результати якого дають 20% відповідності до професії.

Саме в області перетинання цих профорієнтаційних факторів (рис.2.1) знаходиться сфера ймовірної успішної професійної самореалізації особи.

За результатами тестування формується профорієнтаційний висновок (Додаток В) та даються рекомендації щодо вибору професії. Ці рекомендації можуть бути редагованими шкільним психологом або фахівцем ДСЗ за участю оптанта.



Рис.2.1 Зона оптимального вибору професії за результатами тестів.

Методика визначення професійної спрямованості (за Д.Голландом) :

Методика визначає ступінь зв'язку типу особистості зі сферою професійної діяльності, до якої у неї є природні нахили. Сутність методики Голланда полягає в тому, що успішність професійної діяльності, задоволеність нею і залежить у першу чергу від відповідності типу особистості типові професійного середовища. Представники тієї чи іншої професії за певними психологічними характеристиками більш – менш однорідні. Кожна професія приваблює до себе людей, яким притаманні спільні інтереси, погляди, нахили, певні психофізіологічні властивості та ін. Оскільки представники кожної професійної групи характеризуються певною подібністю, то в багатьох ситуаціях вони реагують достатньою мірою однаково, створюючи тим самим своє інтерперсональне середовище. Таким чином, правомірно стверджувати наявність моделюючого людину професійного середовища.

Методика включає 42 пари різних професій. В кожній парі професій необхідно обрати одну, яка більше подобається, та відмітити її в листку

відповідей. Такий вибір необхідно зробити з усіма парами. При обробці результатів підраховується кількість вибраних професій, яким оптант надав більшу перевагу, згідно з 6 типами особистості: інтелектуальний, соціальний, конвенційний, підприємницький, артистичний, реалістичний.

Методика визначення структури інтелекту (Р.Амтхауер):

Методика дозволяє визначити загальний рівень розвитку інтелекту, та окремих його компонентів: вербального, числового і просторового мислення, логічних здібностей, уваги, пам'яті, обсягу знань, а також, дозволяє прогнозувати успішність навчальної діяльності та з вибором професії, вибором виду навчання відповідно.

Тест складається з 9 груп завдань; в кожній групі 16-20 завдань, розташованих в порядку зростання їх складності. Перед початком пред'явлення завдань кожної групи дається опис цього типу завдань і на прикладах пояснюється спосіб їх вирішення. Спочатку слід уважно прочитати опис завдань першого субтеста, усвідомити сенс завдання і спосіб відображення правильної відповіді в формі для відповідей. Потім оптант виконує завдання за час, вказаний в тексті. Після виконання завдань першого субтеста необхідно переходите до вивчення описів завдань другого субтеста і т. д. Тривалість тесту 90 хв.

Опитувальник Р.Кеттела(16-факторний особистісний опитувальник):

Методика дозволяє прогнозувати відповідності особливостей людини передбачуваній сфері професійної діяльності. Методика дає змогу мати уявлення про базові параметри особистості людини: інтелектуальний і творчий потенціал, комунікативні властивості, спроможність виконувати керівну роботу, розвиток вольової регуляції поведінки, наявність емоційних проблем (невпевненість в собі, тривоги, депресивного стану), ступінь соціальної адаптації особистості, схильність до конфліктів.

Текст опитувальника містить 186 питань. Необхідно обрати одну з відповідей «так», «ні» або « не знаю».

Отже, підібраний діагностичний матеріал дозволяє встановити інформацію про професійні інтереси та професійну спрямованість сучасного підлітка.

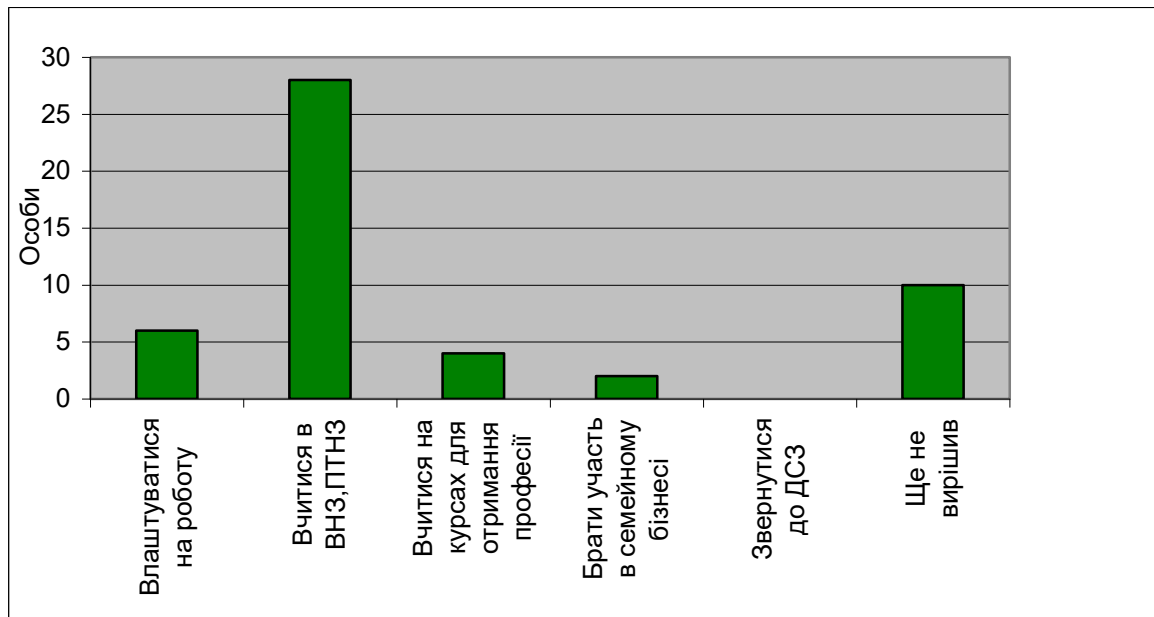
2.2. Аналіз та інтерпретація отриманих результатів психологічних особливостей професійної спрямованості підлітків.

За результатами *анкетування «Моя майбутня професія»* були отримані наступні результати:

- На питання щодо майбутніх планів після закінчення школи (діаграма 2.1) більшість опитаних 56% планують вступати до ВНЗ та ПТНЗ з метою отримання професії, що підтверджує загальну тенденцію серед молоді – вступ до навчальних закладів після закінчення школи. Але за результатами опитування є 12 % підлітків, які планують йти працювати після закінчення школи. В порівнянні з таким анкетування у 2013 році цей показник був тільки 2%. Це може свідчити про зміну стереотипу, що після закінчення школи обов'язково потрібно продовжувати навчання. 20% опитаних, не дивлячись, що це учні 9 клас, досі не вирішили чим планують займатися після закінчення школи.

Діаграма 2.1

Результати відповідей на питання «Що Ви плануєте робити після закінчення школи»

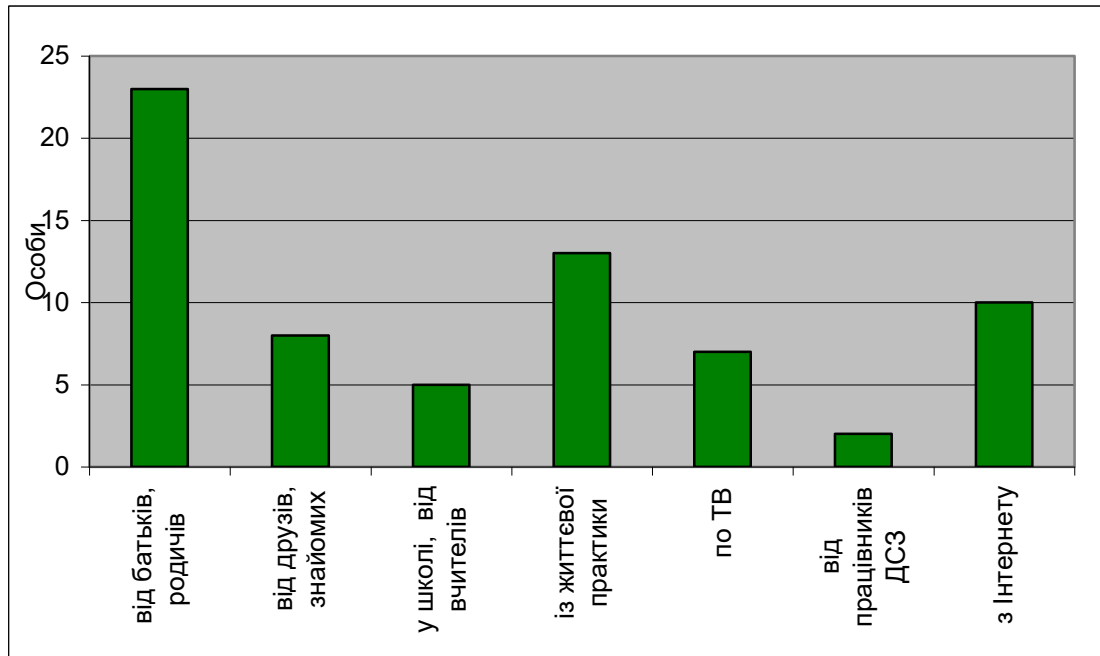


- На питання щодо джерела інформації про світ професій були отримані наступні результати (діаграма 2.2). Більшість опитаних 43% зазначають, що інформацію отримують від батьків та родичів, тобто, не дивлячись на свою самостійність, батьки залишаються для них основним джерелом отримання інформації. В підтвердження своєї самостійності під час вибору професії 60% спирається на власний життєвий досвід та самостійну зібрану інформацію з Інтернету та ТВ. Нажаль, на передостанньому місці зазначені вчителі та школа, що вказує на невисокий рівень профорієнтаційної роботи в школі.

- На питання «Чи знаєте Ви навчальний заклад де навчають за обраної Вами професії?» всі опитані, окрім тих 10 осіб, що ще не визначилися, відповіли «так».

Діаграма 2.2

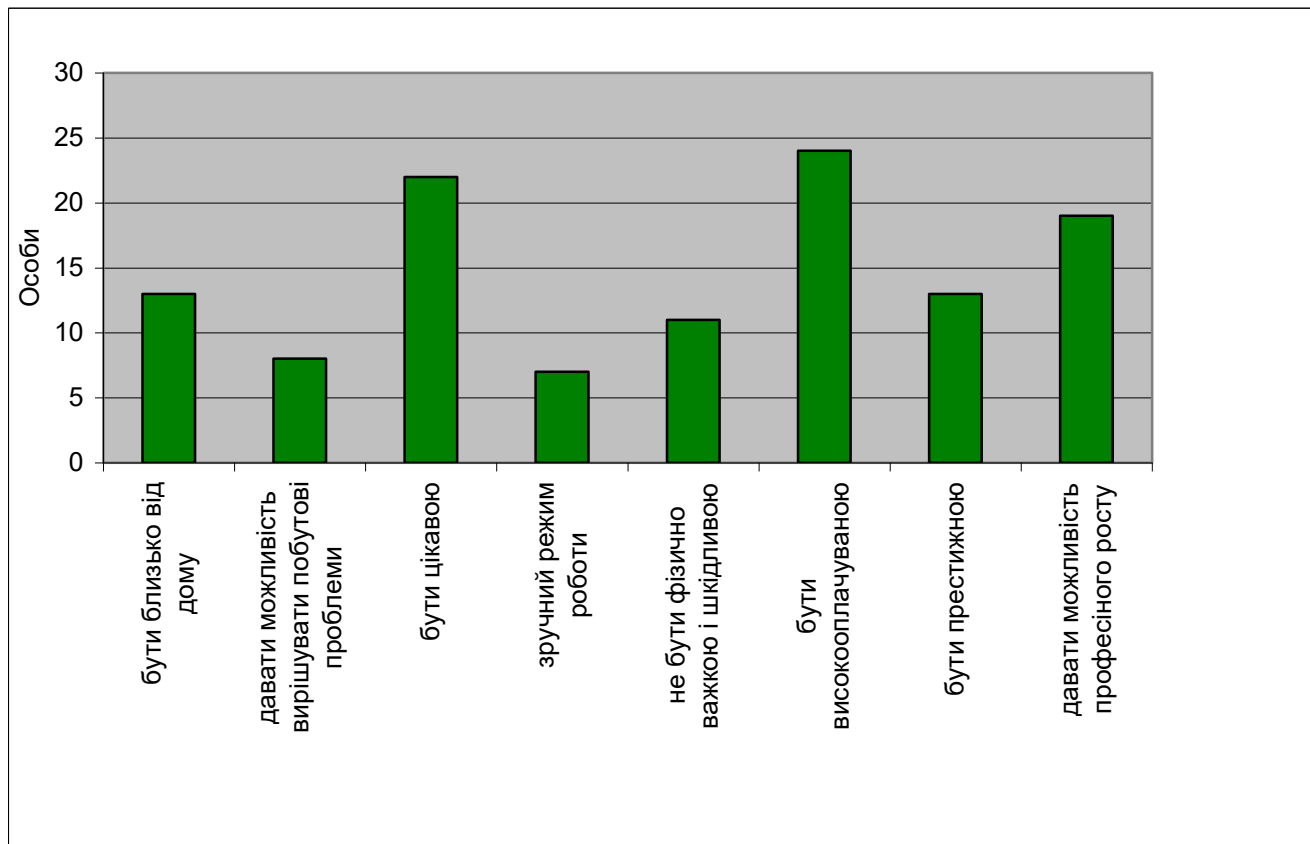
Результати відповіді на питання «Звідки Ви отримали вперше інформацію про професію, заняття, якому Ви надасте перевагу»



- На питання про мотиви вибору професії були отримані наступні результати (діаграма 2.3). Головними мотивами вибору професії для сучасного підлітка є винагорода, можливість професійного росту та особиста зацікавленість в професії. Тобто, підлітка насамперед цікавить задоволення його власних потреб та розвиток його «Я-концепції». За результатами опитуванням 2013 року на це питання 98% опитаних відповіли, що для них головне - винагорода та престиж професії. Сучасного підлітка престиж професії не дуже хвилює, йому не важливо, що про його заняття думають оточуючі, він більш прагматичний. Тобто, під час вибору професії у сучасного підлітка домінуючу роль відіграють внутрішні мотиви, що підтверджую нашу гіпотезу про те, що зовнішні мотиви не мають значущого впливу на вибір сучасного підлітка та є підтвердженням тенденції підвищення індивідуалізму у сучасному суспільстві.

Діаграма 2.3

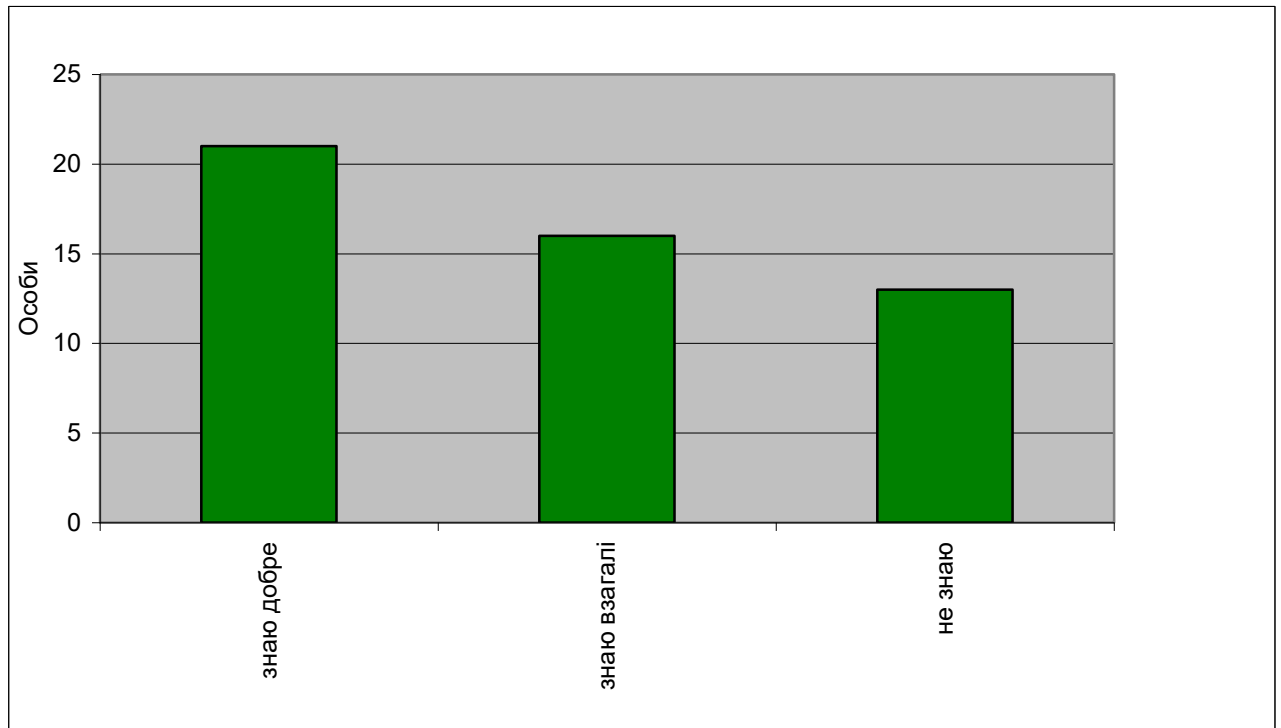
Результати відповіді на питання «Яким вимогам повинна відповідати Ваша майбутня робота?»



- На питання про можливість пройти профдіагностичне тестування в ДСЗ або он-лайн були отримані наступні результати (діаграма 2.4). 42% учнів відповіли, що добре знають про можливості тестування, ще 16% нічого не знають про таку можливість та 32% опитаних знають взагалі. Це каже про те, майже половина учнів - 48% не мають інформації про додаткові можливості самостійного тестування та отримання інформації щодо майбутнього професійного вибору. До того, 86% опитаних згодні на профдіагностичне тестування. Але є і такі - 14%, що впевнені в самостійному правильному виборі професії та не мають бажання проходити тестування.

Діаграма 2.4

Результати відповіді на питання «Чи знаєте Ви про можливість пройти профдіагностичне тестування в службі зайнятості або он-лайн для вибору професії?»

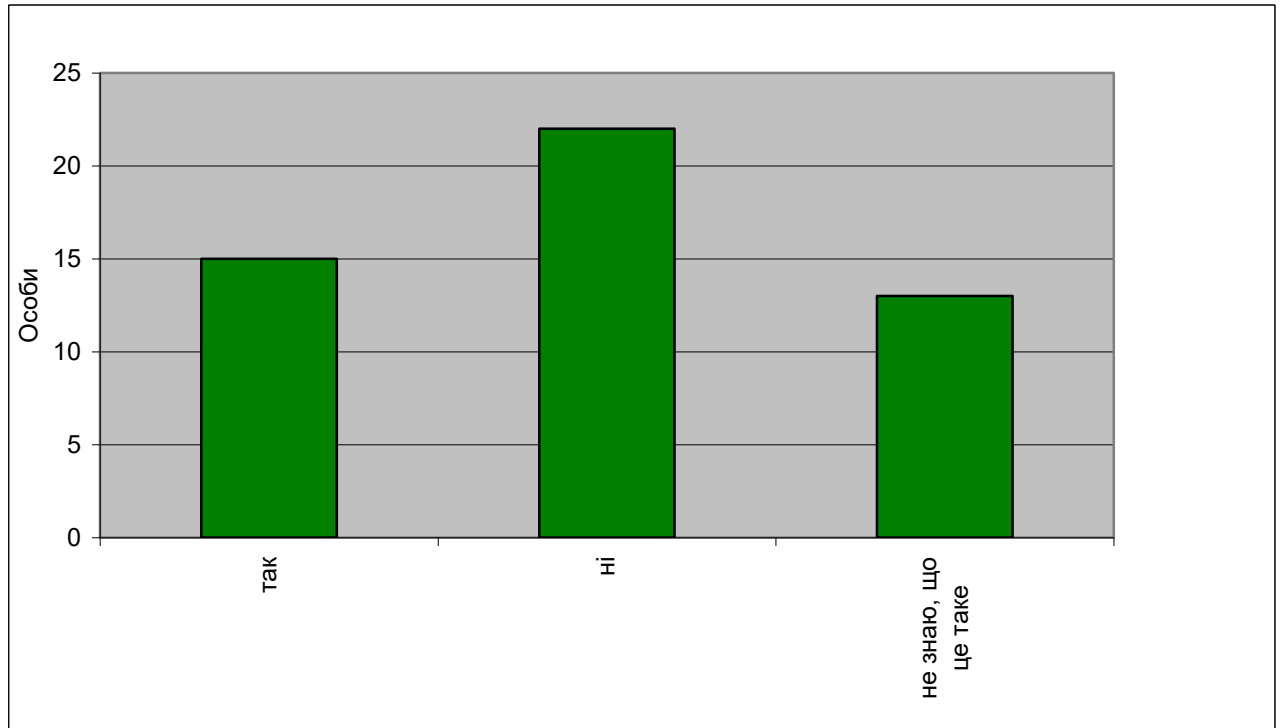


- На питання щодо наявності особистого плану побудови професійної кар'єри, були отримані такі результати (діаграма 2.5).

Ці результати свідчать про те, що 70 % підлітків не планують на довгий термін свою кар'єру. Головне, отримати освіту та професію. Процес професійного самовизначення закінчується на першому етапі - виникнення інтересу до професії.

Діаграма 2.5

Результати відповіді на питання «Чи маєте Ви особистий план побудови майбутньої професійної кар'єри?»

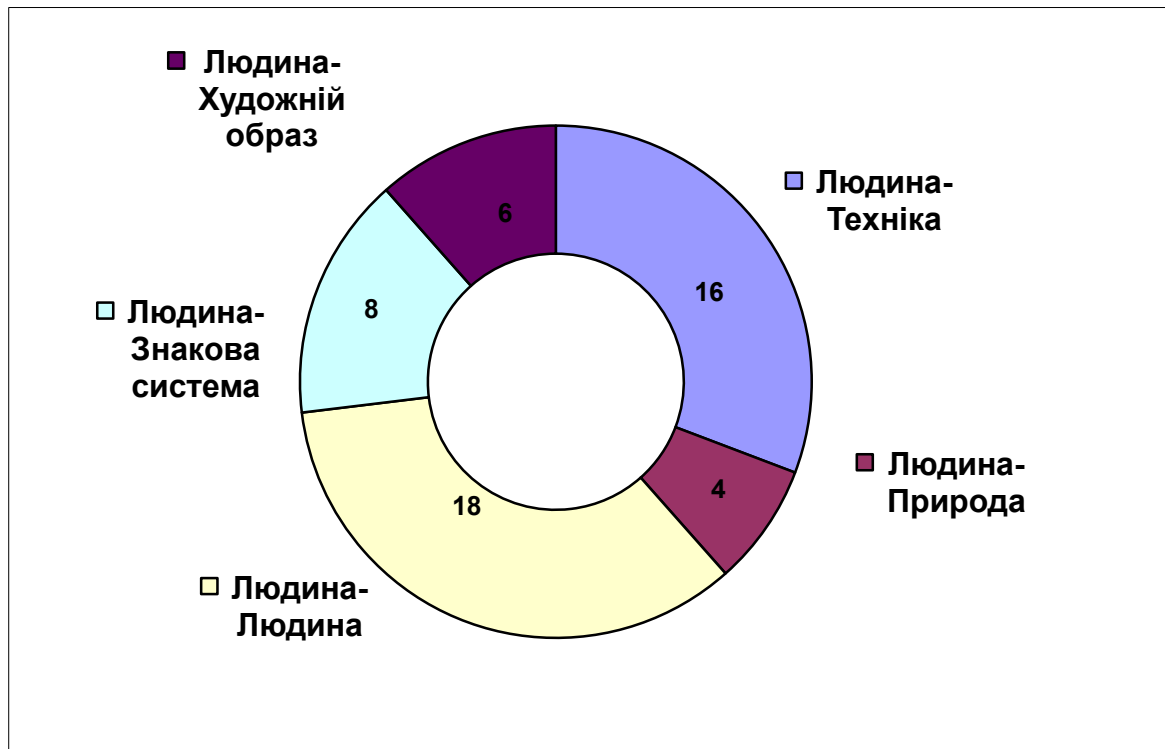


За результатами тестування за диференційно-діагностичним опитувальником (ДДО) (за Є.О. Клімовим) 50 учнів 9 класів були отримані наступні результати (діаграма 2.6). Сучасна шкільна молодь віддає перевагу професіям типу «людина-техніка» - 32% та «людина-людина» - 36%.

«Техніка, як предмет праці дає широкі можливості для новаторства, вигадки, творчості, активності, тому важливого значення набуває така якість, як практичне мислення. Для зацікавлених в професіях типу «людина - техніка» характерними є ригідність поведінки, реалістичність і незалежність, радикальність і схильність до експериментів, велика ефективність індивідуальної діяльності.»

Діаграма 2.6.

Результати тестів за методикою ДДО (за Є.О.Клімовим)
(результати подані за кількістю осіб)



«Головний зміст праці в професіях типу «людина-людина» зводиться до взаємодії між людьми. Якості необхідні для роботи з людьми: стійкий, гарний настрій в процесі роботи з людьми, потреба в спілкуванні, здатність подумки ставити себе на місце іншої людини, швидко розуміти наміри, помисли, настрої людей, вміння розбиратися в людських взаємовідносинах, гарна пам'ять, терпіння. До того ж, робота серед людей дає можливість отримувати емоційний зворотній зв'язок. Якщо він позитивний, то є підставою для підвищення самооцінки та самоствердження особистості.»

Цьогорічна вступна кампанія до Ніжинського міського ліцею підтверджує істотне зниження інтересу учнів до типу професій «людина - природа», тільки 14 осіб навчаються за цим напрямком в порівнянні з іншими роками, коли цей клас звично складався з 32 учнів. В той же час, інтерес до вивчення математики та іноземної мови був дуже завищений, тому

було створено 2 англо - математичних класи, де навчаються 57 учнів проти звичного для ліцею 1 математичного класу з 30 учнями. Інтерес до історико - правового напрямку також знижений: 13 учнів проти звичних 32.

Наведені дані свідчать про те, що сучасні підлітки відходять від стереотипу престижних професій, які були популярні останні роки - економісти, юристи, лікарі. Сучасні старшокласники, насамперед, обирають професію для задоволення власних інтересів та потреб: професія повинна бути високооплачуваною, цікавою та давати можливість професійного розвитку.

Результати тестування 25 хлопців та 25 дівчат на *інтернет - платформі «Моя професія»* були оброблені на отримані наступні результати (таблиці 2.1 та таблиця 2.2.), де :

- рівні інтересу і внутрішньої мотивації до різних видів професійної діяльності:

- 10,00-7,01 стена-високий рівень;
- 7,00-3,01 стена-середній рівень;
- 3,00-0,00 стена-низький рівень.

- рівень розвитку інтелекту:

рівень I (130 і вище)-дуже високий;

рівень II (120-129)-високий;

рівень III (110-119)-вищий за середній;

рівень IV (30-109)-середній;

рівень V (80-89)- нижчий за середній.

Рівень VI (79 і нижче)-низький.

Методика визначення професійної спрямованості Дж.Голланда визначає ступінь зв'язку типу особистості зі сферою професійної діяльності, до якої у неї є природні нахили. Людина намагаються знайти таку професію та професійне середовище, що дозволять найкраще виразити свої інтереси, ціннісні орієнтації та розкрити свої здібності

Таблиця 2.1

Результати тестування хлопців за методиками Дж.Голанда та Р.Амтхауера на інтернет-платформі «Моя професія»

№	Ім'я	Артистичні	Пов'язані з ризиком	Техніко-реалістичні	Інтелектуальні	Підприємницькі	Природно-реалістичні	Конвенційні	Соціальні	Рівень IQ
1.	Станіслав П.	4	6	6	3	5	6	5	4	108
2.	Нікіта Б.	4	5	7	4	5	4	5	2	92
3.	Олександр Ш.	8	6	2	9	5	5	6	6	114
4.	Вадим Б.	4	5	5	5	7	2	7	2	99
5.	Ростіслав А.	2	4	4	7	7	4	7	4	118
6.	Андрій О.	3	5	6	7	5	4	6	3	108
7.	Владіслав П.	6	6	4	6	2	4	8	7	94
8.	Микола О.	3	6	6	3	4	7	3	5	82
9.	Станіслав А.	4	4	3	4	8	4	7	6	103
10.	Микита Л.	5	5	6	5	4	4	6	2	94
11.	Макар Д.	6	5	3	7	6	5	5	6	104
12.	Іван П.	3	4	6	3	6	4	6	5	89
13.	Максим Т.	8	5	3	8	3	3	5	4	113
14.	Олексій Н.	6	4	3	3	8	4	7	5	118
15.	Андрій Р.	3	4	5	3	5	4	6	5	89
16.	Олег П.	8	5	3	4	7	2	5	5	109
17.	В'ячеслав Н.	5	6	5	5	5	3	5	3	103
18.	Ігор К.	4	5	7	2	5	7	5	3	89
19.	Станіслав Ц.	6	4	6	7	5	3	6	2	92
20.	Володимир Н.	5	6	5	4	7	4	2	4	90
21.	Матвій О.	6	4	4	4	5	5	5	7	80
22.	Олександр О.	3	2	5	5	6	4	7	3	109
23.	Олексій П.	3	5	6	5	4	4	6	3	124
24.	Ян О.	4	5	4	5	6	5	6	4	82
25.	Іван В.	7	6	6	6	6	4	4	2	108
	всього	122	122	120	124	136	105	140	102	Середнє значення-100
	Кількість осіб з високим рівнем мотивації за видом діяльності	4	0	2	5	6	1	6	2	

Таблиця 2.2

Результати тестування дівчат за методиками Дж.Голанда та Р.Амтхауера на інтернет-платформі «Моя професія»

№	Ім'я	Артистичні	Пов'язані з ризиком	Техніко-реалістичні	Інтелектуальні	Підприємницькі	Природно-реалістичні	Конвенційні	Соціальні	Рівень IQ
1.	Ангеліна П.	5	7	4	5	6	4	5	5	97
2.	Ольга Г.	7	6	5	4	6	3	3	4	104
3.	Олена К.	6	5	6	3	6	6	3	8	96
4.	Анастасія П.	6	5	4	5	5	4	4	6	113
5.	Світлана Ш.	8	5	3	3	6	5	3	6	109
6.	Олена С.	7	5	5	5	6	5	4	7	103
7.	Каріна Ш.	8	6	3	5	7	5	3	5	108
8.	Яна П.	5	5	5	5	5	5	2	6	113
9.	Дарина Л.	5	5	5	6	6	2	6	2	113
10.	Анна Г.	2	4	3	6	6	5	7	6	103
11.	Ярослава Н.	4	3	4	3	6	4	5	5	89
12.	Тетяна Б.	9	6	5	2	4	4	3	5	118
13.	Олександра П.	4	5	4	6	8	7	6	7	108
14.	Анастасія С.	9	5	4	5	5	5	6	3	129
15.	Ганна Б.	3	4	4	5	8	2	8	2	94
16.	Крістіна О.	4	5	6	7	5	7	4	6	94
17.	Дар'я Н.	3	6	5	5	7	4	6	7	87
18.	Анастасія К.	5	5	3	3	8	4	5	3	118
19.	Марина П.	8	4	4	4	7	3	5	3	99
20.	Вікторія А.	7	6	6	5	3	6	5	5	108
21.	Валерія Д.	5	5	5	5	4	7	3	6	94
22.	Інна Л.	4	5	2	4	7	4	6	7	103
23.	Тетяна В.	7	5	3	5	5	6	4	6	87
24.	Вікторія Х.	7	5	6	7	5	7	5	7	92
25.	Аня Л.	6	7	8	4	3	6	6	7	89
	всього	144	129	112	117	144	120	117	134	Середнє значення-103
	Кількість осіб з високим рівнем мотивації за видом діяльності	10	2	1	2	7	4	2	7	

За результатами тестування і хлопці, і дівчати мають середній рівень розвитку інтелекту $IQ=105$.

Хлопці демонструють високий рівень інтересу та внутрішньої мотивації до наступних видів професійної діяльності: конвенційний-підприємницький-інтелектуальний.

«Конвенційний тип віддає перевагу чітко структурованій діяльності, що спирається на цілі, завдання та цінності, які сформовані звичаями та традиціями суспільства. Має стереотипний, практичний і конкретний підхід до вирішення задач. Спонтанність та оригінальність для цього типу професій не характерна. Якоюсь мірою характерні ригідність та консерватизм.

Підприємницький тип вибирає цілі, цінності та задачі, які дозволяють йому проявити енергію, ентузіазм, імпульсивність, реалізувати свою любов до пригод. Основна його ціль та цінність - постійне розширення свого впливу в суспільстві. Він віддає перевагу тим заняттям, де може задовольнити свою потребу в домінантності. Незалежний та самостійний у своїх рішеннях.

Інтелектуальний тип орієнтований на розумову працю. Він незалежний, аналітичний, раціональний та, певної мірою, оригінальний. У нього переважають теоретичні і, певною мірою, практичні цінності. Він надає більшої переваги роздумам над проблемою у порівнянні з заняттями щодо реалізації пов'язаних з нею рішень. Його можна вважати не соціальним типом.»

Поєднання цих типів професійної спрямованості вказує на наявність внутрішнього конфлікту у хлопців-підлітків. Дуже сильне протиріччя між потягом до пізнання нового і бажанням спокою, стабільності, консерватизмом, прагненням жити згідно з традиціями, — "як всі". Можлива занижена самооцінка, невпевненість у своїх силах, здібностях, знаннях, професійній компетентності, які спричиняють страх виявити власну ініціативу і відстояти свою думку. Значне протиріччя між прагненням перебувати в затінку і не нести ніякої відповідальності, особливо, - за когось

іншого, - з одного боку, і бажанням бути визнаним, керувати іншими або не бути в підпорядкуванні, - з другого.

Цей внутрішній конфлікт є наслідком суперечностей підліткового віку, а також, пов'язаний з проблемою вибору професії, свого майбутнього. До того, 36% хлопців не мають високої мотивації та інтересу до якогось виду професійної діяльності, у дівчат цей показник нижче - 16%. Це є підтвердженням відсутності особистісної рефлексії у вирішенні проблеми професійного майбутнього.

У дівчат більш виражений високий рівень інтересу та внутрішньої мотивації до наступних видів професійної діяльності: артистичний-підприємницький – соціальний.

«Артистичний тип ухиляється від чітко структурованих проблем і видів діяльності де необхідне застосування великої фізичної сили. Під час спілкування з оточуючими опирається на свої безпосередні почуття, емоції, інтуїцію і уяву. Цьому типу притаманні складні погляди на життя, незалежність рішень, гнучкість.»

Водночас дівчата віддають перевагу соціальному типу професій. Соціальний тип - ставить перед собою такі завдання, які дозволяють йому встановити тісний контакт з навколишнім оточенням. Така людина володіє соціальними вміннями, потребує соціальних контактів. Характерними рисами його характеру є соціальність, бажання навчати і виховувати, гуманність, жіночість. Представники цього типу намагаються триматись осторонь від інтелектуальних проблем. Намагаються вирішувати проблеми, спираючись переважно на свої емоції, почуття і вміння спілкуватись.

Дівчата приймають рішення більш спираючись на власні емоції та почуття, на своє бажання продемонструвати світу своє «Я» та отримати зворотну реакцію на свої дії, як підтвердження свого місця в цьому світі.

Загальним типом професійної спрямованості для хлопців та дівчат є підприємницький тип. Це є підтвердженням основної життєвої цінності

сучасного підлітка - самостійності, її демонстрація оточуючим, бажання обирати свій життєвий шлях, небажання слідувати порадам оточення. Але в той час за результатами тестування 35% підлітків мають низький рівень здатності керувати власним життям, 65% мають середній рівень, відповідно, немає жодного підлітка, що має високу здатність керувати власним життям.

При низькому рівні здатності керувати власним життям усі значущі події інтерпретуються як результат дії зовнішніх сил: несприятливі обставини, невезіння, інтриги оточення. Це є свідченням недостатньої незалежності, слабо вираженої самостійності та активності у досягненні мети. Проявляється надмірна поступливість впливу з боку оточення, відмова від протидії зовнішнім несприятливим факторам. У кінцевому підсумку це може призвести до часткової втрати особистісної свободи, підвищеної тривожності та невпевненості, що знижує особистісну захищеність та пристосованість до життя у цілому.

При середньому рівні здатності керувати своїм життям у підлітка оцінка значущих подій дещо суперечлива та непослідовна. Власні досягнення та успіхи трактуються як результат власної діяльності, випадки невдачі та програшів інтерпретуються як результат дії зовнішніх сил (несприятливі обставини, невезіння, інтриги недоброзичливців). При цьому потенційно високі самокритичність та цілеспрямованість дозволяють тверезо аналізувати власні помилки та розширити сферу власної відповідальності. Як результат цього - зміцнення самооцінки, розвинення більшої самостійності та незалежності, і, як наслідок, - здатність реалізовувати навіть дуже далекі та складні цілі.

Зазначимо, що реалістичний тип професійної діяльності за кількістю осіб, що мають до нього інтерес займає останнє місце, що підтверджує той дисбаланс на ринку праці, що склався сьогодні, та, як бачимо, буде мати місце наступні 7-10 років.

ВИСНОВКИ

Теоретичний аналіз та емпіричне дослідження професійної спрямованості підлітків на прикладі учнів 9 класів Ніжинських ЗОШ дали можливість зробити наступні висновки.

- Професійна спрямованість є інтегрованою якістю особистості, в структуру якої входять мотиви, цілі, цінності, установки та потреби особистості;

- Професійна спрямованість тісно пов'язана з таким поняттям як професійні наміри особистості, на декількох мотиваційних рівнях: потягу до професії, бажання придбати професію, професійних інтересів, професійних схильностей, професійних ідеалів, професійного світогляду;

- Період оптації - вибору професії в нашій країні припадає на підлітковий вік, що характеризується наявністю кризи підліткового віку. Період оптації може перерости в кризу вибору професії, що підтверджується даними емпіричного дослідження. 26% опитаних не мають планів щодо професійного майбутнього після закінчення навчання у школі. Цей показник у хлопців дорівнює 36%, у дівчат значно нижчий - 16%.

- Процес вибору професійної спрямованості підлітком потрібно розглядати, як процес глибинної рефлексії, процес самопізнання.

До того, процес впливу мотивів на вибір професії потрібно розглядати як єдність внутрішніх та зовнішніх мотивів. У сучасного підлітка домінуючи позицію займають тільки внутрішні мотиви – самоствердження, визнання, домінуюче ставлення до оточуючих. Це підтверджується даними дослідження: головна цінність у підлітка - самостійність, висока внутрішня мотивація до підприємницького виду діяльності.

- Домінуючими мотивами при виборі роботи для сучасної молоді є: дохід, кар'єрний та особистий ріст, можливість отримувати нові знання.

Сучасна молодь виглядає більш прагматичною та цілеспрямованою серед усіх поколінь. Ця прагматичність виражається в бажанні розвивати свої професійні навички та в особистому зростанні. Соціальне оточення не є важливою цінністю у роботі молоді.

- Зовнішні чинники впливу на вибір професії, такі, як вимоги роботодавців та потреби ринку праці, сучасною молоддю не беруться до уваги. Сьогодення вимагає висококласних фахівців робітничих професій, але реалістичний тип професій за результатами тестування займає останнє місце серед професійних інтересів підлітків.

Для перевірки гіпотези, про те, що професійна спрямованість учнів 9 класів залежить від внутрішніх мотивів, що знаходить підтвердження у виборі підприємницького типу професійної спрямованості, а не реалістичного, як вимагає сучасний ринок праці, нами була проведена статистична перевірка достовірності цих зв'язків.

Результати аналізу проведеного методом математичної статистики, за t -критерієм Ст'юдента, підтверджують достовірність зв'язків, установлених за показником "підприємницький тип професійної спрямованості" та «реалістичний тип професійної спрямованості» в групі опитаних 50 учнів та є статистично значущою, оскільки $t=3,9$ з вірогідністю більше, ніж 95% ($p \leq 0,05$).

Отже, статистично доведено, що внутрішні мотиви є більш враховані сучасною молоддю під час вибору майбутньої професії.

- Необхідно змінити вектор профорієнтаційної роботи зі шкільною молоддю. Така робота повинна проводитися систематично за допомогою кар'єрного радника. Учні 7-9 класів повинні опановувати знання з техніки вибору професії під час різних заходів: профорієнтаційні уроки, професіографічні екскурсії, майстер-класи, дні відкритих дверей навчальних закладів. Це дозволить учням мати більше корисної інформації та не залишатися з проблемою вибору на самоті.

СПИСОК ВИКОРИСТАНОЇ ЛІТЕРАТУРИ

1. Абрамова Г. С. Возрастная психология. Екатеринбург: Деловая книга, 1999. 621с.
2. Абульханова-Славская К.А. Стратегия жизни. Москва: Мысль, 1991. 299с.
3. Абульханова-Славская К.А., Анцыферова Л.И., Брушлинский А.В. Психологическая наука в XX столетия: проблемы теории и истории. Москва: Ин-т психологии РАН, 1997. 576 с.
4. Баклицький І.О. Психологія праці: підручник ,2-ге вид., перероб. і доп. Київ: Знання, 2008. 655с.
5. Баріхашвілі І. І. Психологічні основи профорієнтації та професійного самовизначення: навчальний посібник . Київ: «Видавничий дім Професіонал», 2009. 208 с.
6. Белякова С. М. , Шовкова К. О. Соціально-психологічні особливості розвитку особистості сучасного підлітка . *Молодий вчений*. 2018. №5. С. 454-455.
7. Близнюкова О. М. Психологічний аналіз чинників кризи підліткового віку . *Збірник наукових праць К-ПНУ імені Івана Огієнка, Інституту психології ім. Г.С.Костюка АПН України*. 2010. №8. с. 68–69.
8. Блонский П. П. Педология : учеб. для высших учеб. заведений. Москва. Гос. учеб.-пед. изд-во, 1934. 356 с.
9. Бодров В.А. Психология профессиональной пригодности. Учебное пособие для вузов. Москва: ПЕР СЭ, 2001.511 с.
10. Божович Л.И. Личность и ее формирование в детском возрасте. С-Петербург: Питер, 2008. 400 с.
11. Божович Л.И. Этапы формирования личности в онтогенезе. *Вопросы психологии*.1979. №2, №4.

12. Василюк Ф. Е. Психология переживания. Москва, МГУ, 1984. 200 с.
13. Выготский Л.С. Избранные психологические исследования. Москва-Ленинград, 1932.
14. Выготский Л.С. Вопросы детской психологии, С-Петербург: Союз, 1997. 224 с.
15. Головаха Е.И. Жизненная перспектива и профессиональное самоопределение молодежи. Киев: Наукова думка, 1988. 114 с.
16. Графінова М. А. Вибір майбутньої професії : банк даних діагностичних методик з профорієнтаційної роботи для учнів молодшого, середнього та старшого шкільного віку: методичний збірник. Богуслав: РМК, 2016. 59 с.
17. Зеер Э.Ф. Психология профессий. Москва: Академический проект, Фонд «Мир», 2006. 336 с.
18. Ігнатович О. М. Професійна орієнтація : підручник. Кіровоград : Імекс-ЛТД, 2014. 240 с.
19. Кириченко В.В. Историчний екскурс та сучасні погляди на психологічні проблеми профорієнтації . Теоретичні та прикладні проблеми психології: *Збірник наукових праць Східноукраїнського національного університету імені Володимира Даля. Сєверодонецьк, 2015. №2(37). С.203-213.*
20. Климов Е.А. Психология профессионального самоопределения. Ростов-на-Дону: Издательство „Феникс”, 1996. 512 с.
21. Коломієць Л.І. Щоденникові спостереження як метод дослідження психічного розвитку дітей в історії експериментальної педагогіки кінця ХІХ – початку ХХ століття. *Науковий вісник Херсонського державного університету, 2015. С. 139–140.*
22. Котляр И.А., Обухова Л.Ф. Вехи на пути построения психологии подросткового возраст. На пороге взросления: *Сборник научных статей.* Московский государственный психолого-педагогический университет. 2011, с.8-11.

23. Леонтьев В.Г. Мотивация и психологические механизмы ее формирования: монография. Новосибирск: Изд-во «Новосибирский полиграфкомбинат», 2002. 264 с.
24. Леонтьев Д.А. Психология свободы: к постановке проблемы самодетерминации личности. *Психологический журнал*, 2000. №1, т.21. С. 15-25
25. Ломов Б.Ф. Системность в психологии. Москва: Изд-во «Институт практической психологии». Воронеж: Изд-во НПО «МОДЭК», 1996. 384с.
26. Маркова А.К. Психология профессионализма. Москва: Институт практической психологии, 1996. 308 с.
27. Маркс К. Размышления юноши при выборе профессии. URL:<http://www.marxists.org/russkij/marx/1835/ueber.htm> (дата звернення 05.11.2020р.)
28. Маслоу А. Мотивация и личность: научное издание. Пер. с англ. Т. Гутман, Н.А. Мухина. 3-е изд. С-Петербург : Питер, 2003. 352 с.
29. Мельник О.В. Сучасний стан та перспективи розвитку теорії і методики професійної орієнтації дітей, молоді та дорослих в Україні. Розвиток професійної орієнтації в Україні : науково-допоміжний показчик. АПН України, ДНЛБ України ім. В.О. Сухомлинського. Черкаси, 2009. 196 с.
30. Молодь на ринку праці: навички XXI століття та побудова кар'єри. Щорічна доповідь Президентів України, Верховній Раді України, Кабінету Міністрів України про становище молоді в Україні (за підсумками 2018 року) . Держ. ін-т сімейної та молодіжної політики. Київ, 2019. 107 с.
URL: <https://dismp.gov.ua/dopovid-m2019/> (дата звернення 05.11.2020)
31. Мясищев В. Н. Психологические особенности человека. Ленинград : Изд-во ЛГУ, 1957. Т. 1 .264 с.
32. Нагаєв В.М. Конфліктологія: курс лекцій (модульний варіант): Навчальний посібник. Київ: ЦУЛ, 2004. 198 с.

33. Обухова Л. Ф. Детская психология: теории, факты, проблемы. Издание 3-е, стереотипное. Москва: Тривола, 1998. 352 с.,
34. Петровський А.В. Общая психология: учеб. для студентов пед. ин-тов. 2-е изд., доп. и перераб. Москва, 1976. 479 с.
35. Платон. Сочинения: в трёх томах . Москва, 1971. Т. 3. Ч. 1. 224 с.
36. Платонов К.К. Об изучении и формировании личности учащегося . Москва : Высшая школа, 1966. 224 с.
37. Попович М. Григорій Сковорода: філософія свободи . Київ :Майстерня Білецьких, 2007. 256 с.
38. Про зайнятість населення. Закон України від 05.07.2012 № 5067-VI , Відомості Верховної Ради (ВВР), 2013, № 24, ст.243.
URL: <https://zakon.rada.gov.ua/laws/show/5067-17#n297> (дата звернення 05.11.2020)
39. Пряжников Н. С. Профессиональное самоопределение: теория и практика: учеб. пособие для студ. высш. учеб. заведений. Москва: Издательский центр «Академия», 2008. 320 с.
40. Психологія конфлікту: Навчально-методичний посібник для підготовки магістрів усіх форм навчання/ В.Я.Галаган.,В.Ф.Орлов, О.М.Отіч, О.О.Фурса. – Київ: ДЕТУТ, 2008. 422 с.
41. Рубинштейн С.Л. Проблемы общей психологии. Москва: Педагогика. 1973, 424 с.
42. Смирнова Е.О. Детская психология. Учебник для вузов 3-е издание, переработанное. Питер: ООО Издательство «Питер», 2016. 366с.
43. Титма М.Х. Выбор профессии как социальная проблема. Москва : Мысль, 1975. 198 с.
44. Теплов Б.М. Проблемы индивидуальных различий. Москва: Издательство АПН РСФСР, 1961. 536 с.

45. Толстых Н.Н. Психология подросткового возраста : учебник и практикум для академического бакалавриата. Москва : Издательство Юрайт, 2016. 406 с.
46. Формула поколінь цінності та мотиви сучасних генерацій:дослідження.
URL: <https://grc.ua/article/25803> (дата звернення 05.11.2020)
47. Шавир П.А. Психология профессионального самоопределения в ранней юности. Москва : Педагогика, 1981. 96 с.
48. Шадриков В.Д. Проблемы системогенеза профессиональной деятельности. Москва: Наука,1982. 185 с.
49. Шадриков В.Д. Психология деятельности и способности человека: Учебное пособие, 2-е изд., перераб. и доп.Москва: Издательская корпорация "Логос", 1996. 320 с.
50. Шакеева Ч.А. Ценностные ориентации и самочувствие молодежи в новых общественно-экономических условиях : практические рекомендации для разработки программы духовно-нравственного становления и развития новой личности. Москва-Воронеж : МОДЭК : ИПП, 1998.192 с.
51. Штифурак В.С. Профорієнтаційна діяльність: теорія та практика: навчальний посібник. Вінниця: ТОВ «Ландо ЛТД», 2013. 418 с.
52. Эриксон Э. Идентичность: юность и кризис. Москва:Прогресс, 1996.344 с.
53. Herzberg, F., Mauser, B., Snyderman, B. B. The Motivation to Work . New York: Wiley, 1959.
54. Simatwa E. Piaget’s theory of intellectual development and its implication for instructional management at presecondary school level .Educational Research and Reviews. 2010. №5. P. 366–371.
55. Super D. E. A theory of vocational development . American Psychologist. 1953. V. 8 P. 185–190.

ДОДАТКИ

Додаток А

АНКЕТА УЧНЯ ШКОЛИ

Просимо Вас відповісти на запитання, пов'язані з Вашими планами стосовно майбутньої професії і роботи. Виберіть варіант відповіді, який Вам більше підходить, і обведіть його номер колом або іншою позначкою

1. Що ви плануєте робити після закінчення школи ?

- 1 - влаштуватися на роботу
- 2 - вчитися у ВНЗ, ПТУ
- 3 - вчитися на курсах для отримання професії
- 4 - брати участь у сімейному бізнесі
- 5 - звернутися до служби зайнятості
- 6 - ще не вирішив

3. Звідки Ви отримали вперше інформацію про професію, заняття, якому ви надаєте перевагу? (Можна вказати декілька пунктів)

- 1 - від батьків, родичів
- 2 - від друзів, знайомих
- 3 - у навчальному закладі, від вчителів
- 4 - із життєвої практики
- 5 - по телебаченню
- 6 - з Інтернету
- 7 - із зустрічі з працівником служби зайнятості
- 8 - важко відповісти

4. Чи знаєте Ви навчальний заклад, де навчають цій професії?

1. так
2. ні

5. Яким вимогам повинна відповідати Ваша майбутня робота? (Можна вказати декілька пунктів)

- 1 - бути близько від дому
- 2 - давати можливість вирішувати побутові проблеми (товари, послуги, відпочинок, житло)
- 3 - бути цікавою
- 4 - здійснюватися у зручному режимі (змінність, початок і закінчення робочого дня)
- 5 - не бути фізично важкою і шкідливою
- 6 - давати можливість професійного росту
- 7 - бути високооплачуваною
- 8 - бути престижною

6. Чи знаєте Ви про можливість пройти профдіагностичне тестування в службі зайнятості або он-лайн для вибору професії?

- 1 - знаю добре
- 2 - знаю взагалі
- 3 - не знаю

7. Чи згодні Ви пройти таке тестування?

- 1 - так
- 2 - ні

8. Чи маєте Ви особистий план побудови майбутньої професійної кар'єри?

- 1 - так
- 2 - ні
- 3 - не знаю, що це таке

Додаток Б

Диференційно-діагностичний опитувальник (ДДО)(за Є.О.Клімовим)

Припустимо, що після відповідного навчання ти зможеш виконувати будь-яку роботу. Однак, якщо тобі доведеться вибирати тільки одну з двох можливостей, що ти вибереш? Питання читаються попарно (питання 1А і 1Б). Ти повинен надати перевагу одному із варіантів та відмітити це в таблиці відповідей знаком (+)

а	б
1а. Доглядати за тваринами	1б.Обслуговувати машини, прилади (стежити, регулювати)
2а. Допомогати хворим	2б.Складати таблиці, схеми, програми для обчислювальних машин
3а. Стежити за якістю книжкових ілюстрацій, художніх листівок, плакатів	3б.Стежити за станом, розвитком рослин
4а. Обробляти матеріали (дерево, тканина, метал, пластмасу й т.д.)	4б.Доводити товари до споживача, рекламувати, продавати
5а. Обговорювати зміст науково-популярних книг, статей (п'єси, концерти й т.д.)	5б.Обговорювати художні книги
6а. Вирощувати молодняк (тварин якої-небудь породи)	6б.Тренувати товаришів (або молодших) у виконанні яких-небудь дій (трудових, навчальних, спортивних)
7а. Копіювати малюнки, зображення (або налагоджувати музичні інструменти)	7б.Керувати будь-яким вантажним засобом – підйомним краном, трактором, тепловозом і ін.
8а. Повідомляти, роз'яснити людям потрібні їм відомості (у довідковому бюро, на екскурсії й т.д.)	8б.Оформляти виставки, вітрини (або брати участь у підготовці п'єс, концертів)
9а. Ремонтувати речі, вироби (одяг, техніку), житло	9б.Шукати й виправляти помилки в текстах, таблицях, малюнках
10а. Лікувати тварин	10б.Виконувати обчислення, розрахунки
11а. Виводити нові сорти рослин	11б.Конструювати, проектувати нові види промислових виробів (машини, одяг, будинку й т.п.)
12а. Розбирати суперечки, сварки між людьми (переконувати, роз'яснити, карати, захочувати)	12б.Розбиратися в кресленнях, схемах (перевіряти, уточнювати, упорядковувати)
13а. Спостерігати, вивчати роботу кружків художньої самодіяльності	13б.Спостерігати, вивчати життя мікробів

а	б
14а. Обслуговувати, налагоджувати медичні прилади, апарати	14б. Надавати людям медичну допомогу при пораненнях, забитих місцях
15а. Художньо описувати, зображувати події, що спостерігаються або уявляються	15б. Складати точні описи, звіти про спостережувані явища, події, вимірювані об'єкти й т.п.
16а. Робити лабораторні аналізи в лікарні	16б. Приймати, оглядати хворих, розмовляти з ними, призначати лікування
17а. Красити або розписувати стіни приміщень, поверхню виробів	17б. Здійснювати монтаж або зборку машин, приладів
18а. Організовувати культпоходи однолітків або молодших учнів у театри, музеї; організовувати екскурсії, туристичні походи й т.п.	18б. Грати на сцені, брати участь у концертах
19а. Виготовляти по кресленнях деталі, вироби (машини, одяг), будувати будинки	19б. Займатися кресленням, копіювати креслення, географічні карти
20а. Вести боротьбу із хворобами рослин, шкідниками лісу, саду	20б. Працювати на клавіатурі (набирати тексти, виправляти тексти)

Таблиця відповідей:

Л-П	Л-Т	Л-Л	Л-З	Л-Х
1а	1б	2а	2б	3а
3б	4а	4б	5а	5б
6а		6б		7а
	7б	8а		8б
	9а		9б	
10а			10б	
11а	11б	12а	12б	13а
13б	14а	14б	15а	15б
16а		16б		17а
	17б	18а		18б
	19а		19б	
20а			20б	
Сума=	Сума=	Сума=	Сума=	Сума=

Додаток В