

Міністерство освіти і науки України
Ніжинський державний університет імені Миколи Гоголя
Факультет педагогіки, психології, соціальної роботи та мистецтв
Кафедра загальної та практичної психології

Освітня програма: Психологія. Практична психологія

Спеціальність: 053 Психологія

КВАЛІФІКАЦІЙНА РОБОТА

на здобуття освітнього ступеня магістр

**АДАПТАЦІЯ ДІТЕЙ ДОШКІЛЬНОГО ВІКУ З РІЗНИМИ ІНДИВІДУАЛЬНО
- ПСИХОЛОГІЧНИМИ ВЛАСТИВОСТЯМИ**

Студентки **Черненко Олени Олегівни**

Науковий керівник:

Никоненко О.П., Доцент, кандидат біологічних наук, доцент кафедри загальної та Практичної психології

Зовнішній Рецензент:

Оксана Щотка, кандидат психологічних наук, доцент кафедри педагогіки початкової освіти, психології та менеджменту Ніжинського державного університету імені Миколи Гоголя

Внутрішній рецензент:

Інна Кошова, кандидат психологічних наук, доцент кафедри загальної та практичної психології Ніжинського державного університету імені Миколи Гоголя

Допущено до захисту: _____ 2024 р.

Завідувач кафедри:

Проф. _____ **Папуча М.В.**

Ніжин-2024

АНОТАЦІЯ

Черненко Олена Олегівна, магістерська робота на тему «АДАПТАЦІЯ ДІТЕЙ ДОШКІЛЬКОГО ВІКУ З РІЗНИМИ ІНДИВІДУАЛЬНО - ПСИХОЛОГІЧНИМИ ВЛАСТИВОСТЯМИ»

Робота на здобуття освітнього ступеня магістра за спеціальністю 053 "Практична психологія". Ніжинський державний університет імені Миколи Гоголя, Ніжин, 2024

У першому розділі магістерської роботи здійснено аналіз теоретичних засад соціальної адаптації дітей дошкільного віку. Був проведений аналіз української та зарубіжної літератури, за напрямком соціально – психологічної адаптації та психологічно – педагогічних аспектів. На теоретичному рівні були проаналізовані основні проблеми, тренди та інструменти впливу на соціально психологічні аспекти дітей дошкільного віку. Також були вивчені психологічні характеристики дітей та поведінкові відмінності до дітей дошкільного віку.

У другому розділі фокус був на методах індивідуально – психологічного тестування за визначеними в літературі методами та підходами. Було проведено практичне тестування, на базі центру дошкільної освіти, на обмеженій кількості респондентів- дітей на предмет мотивації, розумової готовності та гіперактивності. Були зроблені висновки відповідно з урахуванням наявних в літературі теоретичних засад соціальної поведінки дітей дошкільного віку.

У третьому розділі, був проведений практичний вибірковий аналіз, на базі ЦДО з обмеженою кількістю респондентів, методом анкетування - спостереження та співбесіди, батьків дітей з метою визначення педагогічного рівня батьків. Також був проведений аналіз рівня адаптації дітей за критеріями комунікабельність, емоційний стан, сон та апетит.

В роботі зазначенні основні висновки та спостереження щодо адаптації дітей дошкільного віку з урахуванням індивідуально- психологічного характеру. Важливо зазначити що «шоковий стан» який визваний війною в Україні значно вплив на відповіді та на поведінку більшості респондентів.

Ключові слова: адаптація, соціально – психологічна адаптація, педагогічна адаптація, діти, дітей дошкільного віку, стрес.

ANNOTATION

Chernenko Olena Olehivna, master's thesis on the topic "ADAPTATION OF PRESCHOOL AGE CHILDREN WITH DIFFERENT INDIVIDUAL PSYCHOLOGICAL PROPERTIES"

Thesis for the degree of master in the specialty 053 "Practical Psychology". Mykola Gogol Nizhyn State University, Nizhyn, 2024

The first section of the master's thesis analyzes the theoretical foundations of social adaptation of preschool children. An analysis of Ukrainian and foreign literature was conducted in the field of social and psychological adaptation and psychological and pedagogical aspects. At the theoretical level, the main problems, trends and tools of influence on the social and psychological aspects of preschool children were analysed. The psychological characteristics of children and behavioural differences from preschool children were also studied.

The second section focused on methods of individual psychological testing according to methods and approaches defined in the literature. Practical testing was conducted on the basis of a preschool education facility on a limited number of respondents - children for motivation, mental readiness and hyperactivity. Conclusions were drawn accordingly, taking into account the theoretical foundations of social behaviour of preschool children available in the literature.

In the third section, a practical sample analysis was conducted on the basis of a preschool education facility with a limited number of respondents, using the method of questionnaires - observations and interviews, of parents of children in order to determine the pedagogical level of parents. An analysis of the level of adaptation of children was also conducted using the criteria of sociability, emotional state, sleep and appetite.

The work indicates the main conclusions and observations regarding the adaptation of preschool children, taking into account the individual psychological nature. It is important to note that the "shock state" caused by the war in Ukraine significantly influenced the responses and behaviour of most respondents.

Keywords: adaptation, social and psychological adaptation, pedagogical adaptation, children, preschool children, stress.

Вступ.....	5
Розділ 1. Теоретичні засади соціальної адаптації дітей дошкільного віку	8
1.1 Соціально – психологічна адаптація : поняття, структура, умови її забезпечення (формування).	8
1.2 Психолого-педагогічна характеристика дітей дошкільного віку.	18
Розділ 2. Індивідуально-психологічні властивості як чинники соціально-психологічної адаптації дошкільнят	27
2.1 Індивідуально – психологічні властивості дітей дошкільного віку.	27
2.2 Діагностика індивідуально – психологічних властивостей дошкільнят	32
2.2.1 Вибіркове тестування методики «Годівниця» на базі «Центра додаткової освіти» в м. Боярка.	33
2.3 Психологічні особливості соціальної адаптації дитини.	40
Розділ 3. Дослідно-пошукова робота із соціально-психологічної адаптації дошкільників до організації додаткової освіти.....	44
3.1 Аналіз діяльності «ЦДО» щодо соціально-психологічної адаптації дошкільнят	44
3.2 Діагностика адаптації дошкільників та її результати	54
3. 2.1 Вивчити рівень адаптації дітей раннього дошкільного віку.	54
3.2.2 Вивчити рівень педагогічної компетентності батьків	59
3.3 Характеристика комплексу заходів щодо соціально-психологічної адаптації дошкільників до організації додаткової освіти.....	67
Висновки	77
Список використаних джерел	78
Додатки	81
Додаток 1.....	81
Додаток 2.....	83
Додаток 3.....	85

Вступ

Актуальність теми. Магістерська робота присвячена проблемі адаптації дошкільників з індивідуально – психологічними властивостями до сучасного соціального простору. Необхідність розробки даної проблеми зумовлена потребою у створенні психолого-педагогічних, соціальних умов оптимального розвитку дітей, урахування чинників соціалізації та розробки новітніх методик, освітньо-виховних технологій успішної адаптації дітей .

Сучасне українське суспільство наповнене стресом та нестабільність що впливає значно на психологічний розвиток дитини підчас її розвитку. Аналіз механізмів психологічної стійкості та готовності до навчання за різними психотипами дитини та можливості її адаптуватися в сучасних умовах дає інструменти та методи підтримки дитини у адаптації до надскладних умов та обставин, зберігає психологічне життя дитини. Постійна психологічна стійкість напряду залежить від можливості дитини бути вмотивованим до навчання та виражена по різному у різних груп дітей.

Важливим аспектом при дослідженні готовність дитини до навчання є його психологічні властивостями а саме темперамент. За визначенням Гіппократа темперамент класифікують за чотирма види: сангвінік, флегматик, холерик, меланхолік. Найчастіше сангвінік має більше всього оптимізму та холерику простіше пристосуватися до кризових явищ втому числі військових; флегматику складніше перемикатися до нових та швидких змін; меланхоліки схильні до стресу.

Українці перебувають вже третій рік в умовах активних військових дій, це нова реальність, це нова соціокультурна ситуація, що створює важкі вимоги до суспільства, сучасне покоління дітей постало перед необхідністю оволодіння наукою виживання шляхом вироблення соціально-психологічних засобів адаптації до різних, у тому числі екстремальних, ситуацій. Тому діти мають вчитися вписуватися в соціальне середовище, розвивати мобільність, гнучкість поведінки та адаптивні механізми.

Метою магістерської роботи є проаналізувати й вивчити індивідуально-психологічні властивості дітей дошкільного віку та охарактеризувати комплекс заходів щодо соціально-психологічної адаптації дошкільників до організації додаткової освіти з її врахуванням.

Об'єктом дослідження є процес адаптації дітей дошкільного віку з різними індивідуально – психологічними властивостями.

Предметом дослідження є зміст соціально – педагогічної адаптації дітей дошкільного віку з різними індивідуально – психологічними властивостями.

Для досягнення поставленої мети потрібно **вирішити наступні завдання:**

1. Проаналізувати поняття соціально – психологічна адаптація, виявити структуру, умови її забезпечення .
2. Дати психолого-педагогічну характеристику дітям дошкільного віку.
3. Проаналізувати діяльність «ЦДО» щодо соціально-психологічної адаптації дошкільнят
4. Апробувати комплекс заходів щодо соціально-педагогічної адаптації дошкільнят до організації додаткової освіти.

Для вирішення поставлених завдань було використано комплекс методів дослідження: теоретичні методи - аналіз, синтез, узагальнення; емпіричні методи - спостереження, порівняння, анкетування, опис.

З огляду на тему та завдання дипломної роботи, можна сформулювати основні гіпотези:

- На рівень **соціально-психологічної адаптації** дошкільнят суттєво впливають наступні **індивідуально-психологічні властивості** як тривожність, агресивність, сором'язливість та інші тобто **індивідуальний характер** дитини.
- Аналіз теоретичних наукових даних дає підстави вважати застосування засобів розвитку **комунікативних навичок** в цьому віці в якості

суттєвого фактору підвищення рівня соціальної адаптації, оскільки вони позитивно впливають на формування індивідуально-психологічних властивостей.

Структура магістерської роботи. Робота складається з вступу, 3 розділів, висновку та списку використаних джерел.

Розділ 1. Теоретичні засади соціальної адаптації дітей дошкільного віку

1.1 Соціально – психологічна адаптація : поняття, структура, умови її забезпечення (формування).

Останнім часом розуміння феномену соціально-психологічної адаптації значно розвинулося, що супроводжується загальним зміщенням інтересу дослідників зі сфери психологічних відхилень до аналізу здорової особистості. Відбувається все більше розмежування понять пристосування та адаптації; рух від пасивного пристосування до побудови системи продуктивної взаємодії особистості та середовища; від кінцевої мети - гомеостатичної рівноваги, відсутності конфліктів - до кінцевої мети - самореалізації та самоактуалізації особистості в реальному соціальному середовищі [19].

Дослідники все частіше фокусують свою увагу на проблемі загальної "адаптації до життя" [20], аналізуються індивідуальні моделі поведінки та стратегії, що використовуються людиною не лише в складних життєвих ситуаціях, але й у повсякденних, характерних для неї умовах. Визнаючи активну перетворюючу функцію як особистості, так і соціального середовища, актуалізується проблема розвитку суспільства та особистості на основі їх конструктивної взаємодії.

Якщо звернутися до етимології слова "адаптація", то воно походить з латинської мови і в первісному перекладі означає "наближення до належного". У такому значенні воно набуло поширення в біології, де часто вживається як синонім слова "пристосування" і означає пристосування функцій і структури організму до мінливих умов його існування [2].

У цьому контексті феномен соціально-психологічної адаптації розуміється як складний процес, найвищим рівнем якого є не взаємне пристосування і рівновага.

Найвищим рівнем є не взаємне пристосування і рівновага між середовищем і особистістю, а їх об'єднання в нову систему на більш високому рівні організації. Нова система виникає в результаті активної взаємодії між

середовищем і людиною і передбачає взаємні, двосторонні зміни. В оптимальній структурі системи взаємодії індивід реалізує себе у продуктивній діяльності, яка одночасно засвоюється соціальним середовищем. [5]

Термін "адаптація", який вперше був використаний Н. Обертом, Д. Реймондом, і пізніше розвинений У. Гіллом, Е. Адріаном, як параметр пристосування до навколишнього середовища, в науці розумівся і розуміється по-різному. Так, класична фізіологія та біологія розуміє адаптацію як загально - біологічний параметр пристосування, що характеризується ознаками гальмування та подальшої стійкості живої системи до зміни умов середовища, тобто як акт зсуву діючого подразника до нуля або як самообмеження викликаної активності в субстраті. [6] Розрізняють два типи адаптації: психологічну та біофізіологічну.

Біофізіологічна адаптація особистості Пристосування організму до мінливих і стабільних умов зовнішнього середовища (тиск повітря, температура, світло, вологість та інші зовнішні фізичні впливи і умови), а також до змін всередині себе. Для біологічної адаптації людини характерним є те, що вона може використовувати різні допоміжні засоби, які є важливими продуктами її життєдіяльності (наприклад, житло, теплий одяг тощо). Людина має різні здібності до довільної психологічної регуляції деяких біологічних станів і процесів, що розширює її адаптаційні можливості.

Психологічна адаптація - це, як правило, процес пристосування внутрішнього світу людини до соціально-психологічних і соціальних вимог зовнішнього середовища, до змісту та умов суспільного життя людей в інтересах виконання відповідних соціально-рольових функцій. Це суттєва гармонізація зовнішніх і внутрішніх умов життя та діяльності людини і середовища, активне управління людиною соціальним і природним середовищем у всьому різноманітті його проявів.

Соціальна адаптація - це процес входження індивіда в соціально-рольові відносини і зв'язки, засвоєння ним соціального досвіду, соціальних норм,

цінностей, правил, соціальних відносин і дій у суспільстві. Соціальна адаптація особистості здійснюється у двох основних сферах: соціально-психологічній сфері життєдіяльності особистості - системі соціально-психологічних відносин і зв'язків особистості, що виникають при виконанні різних соціально-психологічних ролей, тому виділяють соціально-психологічну адаптацію особистості; сфері професійних, педагогічно-пізнавальних та інших діяльнісних зв'язків і відносин особистості, тому слід також говорити про професійно-діяльнісну адаптацію особистості [22].

Соціально-психологічна адаптація особистості - це процес набуття певного соціального статусу, оволодіння тими чи іншими соціально-психологічними рольовими функціями. Статус (у соціальній психології) - це позиція людини в системі міжособистісних відносин, яка визначає її обов'язки, права та привілеї.

У процесі соціально-психологічної адаптації особистість прагне досягти гармонії між внутрішніми і зовнішніми умовами життя і діяльності. В міру того, як відбувається така адаптація, підвищується адаптивність особистості. При повній адаптації досягається адекватність психічної діяльності людини даним умовам середовища і її активності в тих чи інших обставинах[52].

Адаптивність особистості може бути: внутрішньою, яка проявляється у вигляді перебудови її функціональних структур і систем особистості при певній зміні середовища її життя і діяльності. У цьому випадку зовнішні форми поведінки і діяльності особистості видозмінюються і приводяться у відповідність з очікуваннями середовища і зовнішніми вимогами. Це повна, узагальнена адаптація особистості; зовні (адаптивно-поведінкова), коли особистість внутрішньо змістовно не перебудовується і зберігає свою незалежність і самобутність. Отже, тут відбувається так звана інструментальна адаптація особистості; змішана, за якої особистість частково перебудовується і внутрішньо пристосовується до середовища, його цінностей і норм, водночас

адаптуючись частково інструментально, зберігаючи і своє "Я", і свою незалежність у поведінці [52].

Розрізняють два типи соціально-психологічної адаптації:

1) прогресивна, яка характеризується досягненням усіх цілей і функцій повноцінної адаптації і в ході її здійснення досягається повна єдність, з одного боку, цілей, інтересів, особистості та груп суспільства в цілому - з іншого;

2) регресивна адаптація, яка проявляється як формальне пристосування, що не відповідає інтересам сучасного суспільства, розвитку певної соціальної групи та особистості [52].

Процес оптимальної адаптації полягає в побудові нової, більш складної і досконалої системи, в яку вихідні об'єкти (середовище і людина) включені як підсистеми і при цьому зберігається достатній ступінь автономності. Така система має нові важливі функції і властивості, яких немає у вихідних об'єктів, які є надзвичайно корисними для нової системи і підвищують загальну продуктивність її підсистем. Нова система створюється в результаті взаємодії між середовищем і людиною і передбачає взаємні, двосторонні зміни. Щоб процес адаптації досяг своєї оптимальної точки, зміни, що відбуваються, не повинні спрощувати або руйнувати взаємодіючі системи, роблячи одну з них додатком іншої або сприяючи утворенню симбіозу, що передбачає регрес обох систем [36].

Принцип побудови оптимальної системи взаємодії полягає в ускладненні та розвитку як зовнішнього середовища, так і самої людини. Оптимальний результат може бути досягнутий спонтанно, в результаті випадкових змін та їх відбору, що характерно для біологічних систем. Однак максимальної ефективності та швидкості процес адаптації досягає за умови активної, свідомої та цілеспрямованої регуляції змін з боку індивіда, що є важливим для соціально-психологічної адаптації особистості.

Основними положеннями, на яких ми базуємо класифікацію різних стратегій адаптивної поведінки, є наступні: Для того, щоб взаємодія відбулася,

необхідний контакт обох сторін; для успішного завершення процесу адаптації необхідні двосторонні зміни у взаємодіючих об'єктах; для того, щоб процес розгортався по оптимальному шляху розвитку, необхідні активні дії з боку індивіда [36].

Таким чином, вирішальне значення мають три умови: активність, контакт і двосторонні зміни. Наявність усіх трьох умов визначає оптимальну стратегію адаптації: індивід вступає в реальний контакт з конфліктним початковим середовищем і сприяє змінам за допомогою активних, свідомих дій. [36].

Недотримання певних умов призводить до виникнення якісно різних форм адаптації. Такі варіації виражаються нижче. Зміни часто відбуваються лише в одному з двох об'єктів. Зміни можуть відбуватися не тільки завдяки активним діям самого індивіда, але й під впливом іншої сторони, а також випадково в результаті розгортання інших процесів; в цьому випадку індивід часто займає пасивну позицію. З метою збереження внутрішнього середовища індивід може уникати контакту з фруструючим оточенням і не взаємодіяти з ним [36].

Поклавши в основу класифікації три виділені умови, підсумуємо вищесказане і наостанок визначимо основні напрямки:

1. У кожній проблемній ситуації дитина може обрати стратегію, яка підтримує взаємодію, або стратегію уникнення контакту з неприємним чи травмуючим середовищем. Якщо дошкільник йде на контакт з оточенням (з партнером), взаємодіє з ним "тут і зараз", таку поведінку можна назвати контактною. Якщо ж дошкільник намагається втекти від проблеми, розриваючи контакт із середовищем (партнером), фізично ігноруючи його (її) або дистанціюючись від нього, таку поведінку можна назвати поведінкою уникнення. Отже, першою підставою для класифікації є: контакт - уникнення.

2. Якщо розглядати процес адаптації з точки зору індивіда, то зміни можуть стосуватися як зовнішнього середовища (спрямовані назовні), так і

самої людини (спрямовані всередину). Звідси впливає друга підстава для класифікації: спрямованість змін (змінюється середовище - змінюється людина).

3. Індивід може бути пасивним і активним у процесі взаємодії. Активна поведінка - це коли джерело адаптивних змін знаходиться всередині самого індивіда і він виступає в ролі "агента" адаптивних змін.

Роль "агента" адаптивних змін. Пасивна поведінка характеризується тим, що відсутні будь-які самостійні дії, спрямовані на зміну ситуації. (У цьому випадку зміна може відбуватися в процесі природного розвитку, при спонтанних змінах ситуації або в результаті діяльності з боку навколишнього середовища). Звідси впливає третя підстава для класифікації: пасивність - активність індивіда [36].

Використовуючи ці принципи та послідовний дихотомічний тричленний поділ, теоретично можна сформулювати 8 стратегій поведінки індивіда, кожна з яких характеризується трьома властивостями: Контакт (уникнення або контакт), активність (пасивна або активна), спрямованість (спрямована на зміну себе або на зміну середовища) [36].

Активна, контактна, спрямована назовні (активно змінює середовище). Перша стратегія характеризується прагненням активно впливати на середовище або партнера з метою його зміни, "приспосовування" до власних потреб і особливостей. Ця стратегія охоплює широкий спектр засобів і може бути реалізована через активний тиск на партнера, реорганізацію середовища та різні види дій.

Активна, контактна, спрямована всередину себе (активно змінювати себе). Друга стратегія ґрунтується на активній зміні себе, щоб середовище більше не сприймалося як фруструюче. Цього ефекту можна досягти, змінивши своє сприйняття ситуації, систему цінностей і потреб та виробивши відповідні способи реагування і поведінки. Ця стратегія (на відміну від стратегії пасивного підкорення) вимагає свідомих і довільних змін у собі. Такі

зміни, як правило, є стабільними і супроводжуються внутрішньою перебудовою особистості [36].

Активна, унікаюча, спрямована назовні (активний вихід із середовища і пошук нового). Третя стратегія - це прямий вихід індивіда з ситуації з метою пошуку нового середовища, більш гармонійного з його характеристиками. Людина відходить від контакту з фруструючим середовищем і концентрується на пошуку нового, більш толерантного оточення (або партнера). У цьому випадку можуть відбутися важливі зміни в місці роботи, проживання або навчання, зміна кола друзів або створення нової сім'ї.

Активний, унікаючий, спрямований всередину (активний відхід від контакту з оточенням і занурення у внутрішній світ). Можна вийти з контакту з фруструючим середовищем, не дистанціюючись від нього фізично. Четверта стратегія - уникнення контакту із зовнішнім середовищем шляхом відходу у внутрішній світ. Прояви цієї стратегії досить різноманітні і включають, зокрема, пошук альтернативи реальному світу у власній уяві, а також у філософських та релігійних системах. Стратегія характеризується концентрацією на внутрішніх переживаннях і станах і може супроводжуватися використанням додаткових засобів (алкоголь, наркотики) для зміни внутрішнього стану, психологічним придушенням [36].

Пасивна, контактна, орієнтована назовні (пасивне самовираження). Бажання самоствердитися, відстояти своє "Я" часто реалізується через стратегію пасивної самопрезентації. Ця стратегія проявляється у впертій демонстрації власної позиції. Як правило, відсутні будь-які дії, спрямовані на зміну ситуації: Людина не намагається вплинути на партнера, а також відмовляється переглянути власну позицію. Випадки дотримання чітких життєвих принципів, впертість, а іноді й фанатизм є проявами п'ятої стратегії адаптивної поведінки.

Пасивна, контактна, спрямована всередину себе (пасивне підкорення умовам середовища). Шоста стратегія характеризується тенденцією до

пасивного підпорядкування умовам середовища. Зміни, які відбуваються під впливом ззовні, без самостійного свідомого аналізу ситуації і в більшості випадків без глибокої особистісної перебудови. Найяскравішим проявом цієї стратегії є зовні конформістська поведінка. Стратегія може проявлятися у формі пасивного дотримання зовнішніх вимог і дещо по-іншому проявляється у феномені наслідування. [36].

Пасивна, уникаюча, спрямована назовні (пасивне очікування зовнішніх змін). У проблемній ситуації людина може зайняти позицію вичікування. У сьомій стратегії людина намагається уникнути неприємних впливів середовища, просто чекаючи на зовнішні зміни. Відкладаючи вирішення важливих проблем на більш пізній термін, вона тимчасово обмежує свої контакти з навколишнім середовищем і, по можливості, залишається непомітною, "замороженою", до тих пір, поки не виникнуть задовільні умови. Ця стратегія передбачає щире надію на сприятливі зміни в навколишньому середовищі і сподівання, що все налагодиться само собою.

Пасивна, уникаюча, спрямована всередину (пасивне очікування внутрішніх змін). Восьма стратегія зовні схожа на попередню, але в ній людина очікує сприятливих змін не ззовні, а зсередини. Це може бути зміна настрою, дорослішання, поява відчуття внутрішньої готовності. Відкладаючи вирішення проблеми на більш пізній термін, людина подумки стверджує, що вона ще не готова, але через деякий час внутрішні умови складуться на її користь [36].

Найважливішою складовою адаптації є узгодження прагнень і самооцінок дошкільника з його можливостями і реальністю організації додаткової освіти.

За тривалістю зазвичай виділяють чотири типи адаптації. Легка адаптація - дитині потрібно близько місяця, щоб пристосуватися до нових умов. Середня адаптація - дитина адаптується за два місяці. Важка адаптація - займає три місяці.

Дуже важка адаптація - близько півроку і більше. Виникає питання, чи варто дитині відвідувати центр додаткової освіти.

Легка адаптація. Дитина спокійно заходить в приміщення, уважно роззирається, перш ніж сфокусувати на чомусь свою увагу. Дивиться в очі незнайомому дорослому, коли до нього звертаються. Дитина вступає в контакт за власною ініціативою, здатна поставити запитання іншій людині, може попросити про допомогу. Дитина вміє зайняти себе, використовує в грі предмети-замінники, може тривалий час зосереджувати увагу на іграшці, її мовлення добре розвинене, настрій спокійний або веселий, емоції легко розрізняти. Дитина дотримується встановлених правил поведінки, адекватно реагує на зауваження та схвалення, відповідно коригує свою поведінку.

Адаптація середнього ступеня тяжкості. Дитина встановлює контакт, спостерігаючи за привабливими діями вихователя або за допомогою фізичних відчуттів. Напруга перших кількох хвилин поступово спадає, дитина може розвивати ігрову поведінку і вступати в контакт за власною ініціативою. Мовленнєвий розвиток може бути в межах вікової норми, а також нижче або вище її. Дитина адекватно реагує на заохочення і зауваження, може порушувати встановлені норми і правила поведінки (соціальне експериментування). Ускладнена адаптація. Контакт з дитиною може бути встановлений тільки через батьків. Малюк блукає від одного предмета до іншого, не затримується на чомусь одному, не може розвивати спільні дії, виглядає тривожним, замкнутим. Похвала чи зауваження вчителя або залишає дитину байдужою, або вона лякається і біжить за підтримкою до батьків.

Дуже важка адаптація. Під час першої зустрічі з дитиною не вдається встановити контакт. Батьки стають одним цілим з дитиною і сумніваються, що дитина зможе адаптуватися до злиття.

Таким чином, соціально-психологічна адаптація - це цілеспрямоване й активне засвоєння норм, цінностей і правил як суспільства в цілому, так і

конкретного, найближчого соціального оточення людини: сім'ї, дитячого садка, організації додаткової освіти, школи тощо. Соціально-психологічна адаптація дитини дошкільного віку не відбувається без її взаємодії та спілкування з іншими людьми і відповідної активної діяльності. Структура адаптації включає в себе: Первинна діагностика (в період вступу дитини до навчального закладу); профілактична та корекційна робота фахівця з дошкільнятами, педагогами, батьками; контрольна діагностика (повторна) - через три місяці відвідування дитиною гуртка або організації додаткової освіти.

Оскільки життя людини постійно супроводжується змінами, для кожної особистості важливою є готовність до критичних періодів, переломних моментів і свідомого перегляду своєї життєвої позиції в нових обставинах. Це створює реальні умови для готовності до повноцінної, активної адаптації в організації додаткової освіти.

1.2 Психолого-педагогічна характеристика дітей дошкільного віку.

Дошкільний вік охоплює період від 3 до 6-7 років. Цей вік характеризується соціальною ситуацією розвитку, провідною діяльністю та новоутвореннями.

У дошкільному віці соціальна ситуація розвитку характеризується вирішенням спільної діяльності дитини з дорослим. Дитина відкриває для себе світ людських стосунків через рольову гру. У грі дитина повторює дії дорослих, завдяки чому у неї з'являється тенденція бути і діяти як дорослий. Поступово коло значущих людей розширюється, до нього входять однолітки як партнери по грі.

Провідна діяльність. Провідною діяльністю на цьому етапі є сюжетно-рольова гра, яка визначає позицію дитини, її сприйняття світу і взаємовідносини. Через рольову гру відбувається розвиток різних сфер психічної діяльності. Гра є формою соціалізації дитини і сприяє орієнтації дитини в міжособистісних і соціальних відносинах.

Психічні новоутворення. Центральним новоутворенням дошкільного віку є формування наочно-образного мислення, що поєднується з розвитком орієнтовно-дослідницької діяльності. Відбувається оволодіння мнемонічними засобами, з'являється можливість довільного запам'ятовування - пам'ять опосередковується знаком. Мова виконує функцію планування і регуляції діяльності.

Новоутворення емоційно-особистісної сфери пов'язане з субординацією мотивів і формуванням нових мотивів. Розвиток самооцінки сприяє диференціації реального "Я" та ідеального "Я". Емоції починають мати регулюючий характер по відношенню до власної поведінки. Психологічна готовність до школи - найважливіше складне комплексне новоутворення дошкільного віку, яке включає довільність регуляції поведінки, інтелектуальну та особистісну готовність.

Дошкільний вік складається з трьох етапів: молодший дошкільний вік (3-4 роки), середній (4-5 років) і старший дошкільний вік (5-7 років).

Дошкільний вік починається зі зміни провідної діяльності - з'являється рольова гра. Дорослий стає референтною особою, зразком для наслідування. У грі моделюються стосунки, розвиваються загальні та специфічні навички дитини [47].

Загальна характеристика вікових особливостей дітей дошкільного віку: Дитина дошкільного віку як особистість перебуває на етапі становлення, розвитку та дорослішання.

Самоцінність цього періоду визначається наявністю дитячої субкультури та рольової гри як провідної діяльності дитини; це період первинної соціалізації дитини, введення її у світ культури, загальнолюдських норм, правил і цінностей, що зумовлює встановлення перших відносин з провідними сферами пізнання - світом природи, людей, предметів і власного внутрішнього світу; дитина в цей період може навчатися за певною програмою, тобто вона здатна до навчання, але лише в тій мірі, в якій здатна навчатися. Тобто вона здатна до навчання, але лише в тій мірі, в якій здатна вчитися за певною програмою.

У молодшому дошкільному віці (3-5 років) зберігається характеристика раннього дитинства - потреба в дорослому, який виступає не як носій предметного світу, а як законодавець правил і норм поведінки.

У старшому дошкільному віці (5-7 років) всі психолого-педагогічні характеристики особистості дитини стають більш чіткими: значно зростає ступінь свободи і довільності в поведінці. З'являється більш адекватна оцінка успіхів у різних видах діяльності та стійка мотивація досягнення. Власне формування особистості пов'язане зі стійким співвідношенням мотивів. Формується їх супідрядність, тобто ієрархія мотивів. На цій основі формуються воля і довільність.

Особливості старшого дошкільного віку: формуються первинні етичні інстанції (моральна свідомість, оцінки, регуляція поведінки, соціально-моральні почуття), дотримання правил і норм стає одним з найважливіших критеріїв оцінки людей; формується "внутрішня позиція", прагнення допомогти, бажання допомогти, бажання допомогти, бажання допомогти.

"Внутрішня позиція", бажання допомогти, пов'язана з порівнянням з однолітками, літературними героями, при цьому внутрішня спільність дозволяє як активно-діяльнісне співпереживання, так і взаємодопомогу, підтримку іншого; самосвідомість пов'язана з усвідомленням самоцінності, власної індивідуальності; виникає оцінне, об'єктивне ставлення до інших і до себе, що призводить до постійного самоствердження, демонстрації власних достоїнств, їх аргументації і може викликати проблемні форми міжособистісних відносин (непевненість у собі),

Всі основні характеристики дитини дошкільного віку перебувають у фазі осмисленого розвитку. Дитина цього віку характеризується відкритістю у спілкуванні, внутрішньою розкутістю, правдивістю та щирістю у вираженні почуттів. Завдання вчителя - сприяти появі справжніх ціннісних орієнтацій у навчанні та соціально значущій діяльності. Іншими словами, постає проблема готовності дитини до школи.

До кінця дошкільного віку дитина кардинально змінюється. Вік 6-7 років часто називають віком "витягування" (дитина швидко витягується в довжину) або віком прорізування зубів (саме тоді зазвичай з'являються перші постійні зуби). У віці 7 років розвивається криза. Є дані, що криза є більш ранньою і часто настає вже у віці 6,5 років. Орієнтація на соціальні норми не призводить до гострих конфліктів з оточуючими, тому негативні прояви кризи в 7 років (манірність, навмисна, метушлива поведінка, непосидючість, клоунада, витівки) виражені лише слабо.

Суть цих змін визначається як втрату дитиною безпосередності: Зв'язок між зовнішнім (дії) і внутрішнім (переживання) життям дитини частково

порушується втручанням інтелекту - дитина хоче уявити те, чого насправді немає. У сім'ї і в дитячому садку дитина може "по-дорослому" обговорювати політику, псевдонауково міркувати, коли не хоче щось робити. Діти цікавляться своєю зовнішністю, починають наслідувати дорослих, сперечатися про одяг. Все це свідчить про те, що дитина хоче зайняти позицію дорослого. Якщо у 7-річної дитини з високим ступенем орієнтації на соціальні норми недостатньо розвинені можливості їх досягнення, це призводить до відходу від діяльності, дитина реалізує себе у фантазіях. Відбувається свідоме порушення загальноновизнаних норм, яке спрямоване не проти дорослого, а проти норми ("я не маленький").

Під час кризи на перший план виходить гра з правилами, в якій може реалізуватися орієнтація на загальноприйняті норми. Наприкінці кризи починає формуватися орієнтація на ідеальний об'єкт - норму. Стара соціальна ситуація руйнується і формується нова. Дитина стає учнем, а провідною діяльністю - навчання.

Вчителі та батьки повинні звертати увагу на те, як у дитини в цьому віці розвинулися такі якості :ступінь розвитку довільності, ступінь відповідності дій умовам завдання (діє в дидактично заданому напрямку); наявність (або відсутність) прагнення зрозуміти, уточнити, запам'ятати завдання (як практичні, так і розумові); ступінь самостійності; ретельність виконання завдання; увага і відтворення істотних ознак (предметів, явищ тощо) або навпаки - зовнішніх форм; соціальні особливості поведінки і характеру дитини.

Поділ життя дитини на періоди дозволяє краще зрозуміти закономірності дитячого розвитку та особливості окремих вікових етапів. Зміст періодів та їх часові межі визначаються авторським уявленням про періодизацію суттєвих, найбільш важливих сторін розвитку.

Формування особистості визначається специфікою взаємовідносин дитини з членами референтної групи. Якщо одна група є найбільш значущою

для дитини порівняно з іншими, вона переймає їхні цінності, поведінку та моральні норми. На кожному віковому етапі дитина приймається в нову соціальну групу, яка стає для неї референтною. Спочатку це сім'я, дитячий садок, потім шкільний клас тощо. Кожна з цих груп характеризується своїми видами діяльності та певним стилем спілкування. Саме ці "діяльнісно-опосередковані" відносини впливають на формування особистості дитини [8].

Коли дитина потрапляє в нову для неї стабільну групу, вона спочатку адаптується: Вона привласнює норми, які є цінними для цієї групи, оволодіває засобами і формами діяльності, які в тій чи іншій мірі освоєні членами групи. Дитина повинна стати такою, як усі. Це перша фаза формування особистості в групі - фаза адаптації. При цьому дитина може втратити свої індивідуальні особливості.

Протиріччя між вже досягнутим результатом адаптації і незадоволеною потребою дитини в максимальному вираженні своїх індивідуальних особливостей призводить до другої фази - інтеграції дитини в групу, або індивідуалізації. Дитина починає шукати шляхи прояву своєї індивідуальності в групі однолітків.

Третя фаза - інтеграція особистості в групу: дитина зберігає лише ті індивідуальні особливості, які "приймаються" групою, відповідають потребам групового розвитку і її власній потребі зробити цінний "внесок" у життя групи, а група, в свою чергу, змінює деякі свої форми, приймаючи цінні характеристики її особистості [6].

Слід зазначити, що труднощі, з якими стикаються діти цього віку в період адаптації, можуть призвести до її несприятливої форми - дезадаптації. Тому важливим напрямком у роботі колективу установи додаткової освіти є проведення та організація діагностичного обстеження з метою вивчення рівня адаптації дітей молодшого, середнього та старшого дошкільного віку. Багато дітей впевнено приходять в групу організації додаткової освіти, самостійно знаходять собі заняття, уважно придивляються до навколишнього середовища.

Інші роблять це менш впевнено, але не виявляють особливого занепокоєння. Вони уважно спостерігають за педагогом і виконують запропоновані їм завдання.

І ті, і інші дошкільнята спокійно прощаються з рідними, які відвозять їх в організацію додаткової освіти, і йдуть в групу. Дитина, прощаючись з мамою, дивиться їй в очі і запитує: "Ти мене любиш? "Ти мене любиш?" Отримавши відповідь, дитина йде на заняття в організацію. Підходить до вчительки, дивиться їй в очі, але не наважується поставити запитання. Дитина незворушно слідує за вчителькою, імітуючи її дії.

Поведінка дитини свідчить про те, що у неї є потреба в спілкуванні з дорослими, в отриманні від них ласки та уваги. І цю потребу задовольняє педагог, в якому дошкільник знаходить дружню фігуру прив'язаності. Деякі діти, які швидко звикли до нових умов клубу, вміють себе зайняти. Вони не сліднують за вихователем постійно, але в разі потреби довірливо і спокійно звертаються до нього. Лише в перші кілька днів їхня поведінка дещо розгублена і занепокоєна.

Як бачимо, діти, які прийшли в організацію додаткової освіти, поведуться по-різному. Особливості їхньої поведінки багато в чому визначаються тими потребами, які сформувалися до моменту вступу в установу. Можна виділити приблизно три групи дітей, залежно від властивих їм відмінностей у комунікативних потребах і поведінці (в цьому сенсі далі визначаються адаптаційні групи).

Перша група - це діти, які мають домінуючу потребу в спілкуванні з близькими дорослими і очікують уваги, ласки, доброти та інформації про навколишній світ тільки від них. Друга група - діти, у яких вже сформована потреба спілкуватися не тільки з близькими, а й з іншими дорослими, здійснювати з ними спільну діяльність і отримувати від них інформацію про навколишній світ. Третя група - діти, які мають потребу в активних, самостійних діях [20].

Тривалість і характер адаптації дитини залежить від того, наскільки правильно вихователь створює необхідні умови, що сприяють задоволенню потреби, і визначає потребу, яка детермінує поведінку дитини. Якщо педагог не враховує, які потреби визначають поведінку дитини, його педагогічні дії будуть довільними і випадковими. На жаль, педагог іноді не надає значення організації спілкування, тому воно часто є спонтанним. Педагог і соціальний педагог вчить дитину грати, працювати, вчитися і спілкуватися [20].

В загальному кожна дитина по-різному реагує на труднощі адаптації, але є і спільні характеристики. У дітей старше трьох років спостерігається впертість і негативізм, підвищена збудливість, примхливість, дратівливість, які повною мірою виражаються вдома як протест і своєрідна емоційна розрядка стримуваного в дитячому садку психологічного напруження; у дітей з поганою адаптацією спостерігається високий рівень психологічного напруження; у дітей старше трьох років спостерігається впертість і негативізм, підвищена збудливість, примхливість, дратівливість, психологічне напруження; погано адаптовані діти старшого віку більш схильні до розвитку або збереження психомоторних розладів, таких як тики та заїкання.

Звісно, не всі діти так реагують на розлуку з сім'єю; це залежить від самої дитини та від того, з чим вона знайомиться в дитячому садку.

Діти, які є єдиними в сім'ї, невротично прив'язані до матері, залежні від неї, надмірно опікувані батьками, важко адаптуються. Діти, які звикли до виняткової уваги, не здатні спілкуватися з однолітками через численні страхи, не мають навичок самообслуговування, беззахисні та невпевнені в собі, демонструють загальну емоційну нестійкість і нерозвинену рольову структуру [25].

Тривалість адаптаційного періоду залежить від багатьох причин: віку дитини та особливостей вищої нервової діяльності; відсутності або наявності попереднього тренування її нервової системи; стану здоров'я; сильного

контакту між середовищем, до якого дитина звикла вдома, та тим, у якому вона опиняється в дошкільному закладі; різних методів виховання [25].

Труднощі адаптації виникають, коли дитина стикається з нерозумінням, коли ви намагаєтеся залучити її до спілкування, зміст якого не відповідає її бажанням та інтересам.

І.М. Андрусак пише, що етап адаптації в дітей може супроводжуватися різними негативними поведінковими реакціями [25]:

Упертість (причини): Перезбудження нервової системи дитини сильними враженнями, переживаннями, втому; прагнення незалежності й самостійності, незграбні спроби обстоювати свою волю; звична форма поведінки розпещеної дитини; своєрідна форма протесту проти недоречного й грубого придушення її ініціативи та незалежності.

Грубість, нешаноблива поведінка щодо дорослих, нахабство (причини): відсутність поваги дорослих до дитини; реакція на несправедливі, невічливі звинувачення дитини у вигляді брехні, лінощів, ганебних вчинків; недостатній розвиток волі, невміння володіти собою; втома від одноманітної діяльності.

Брехня (причини): Хвороба, страх покарання; показуха, бажання привернути до себе увагу [25].

Лінь (причини): нерозумна виховна тактика батьків, прагнення позбавити дитину зайвого навантаження; учитель не заохочує зусилля і старання дитини, а лише критикує її недоліки.

З огляду на те, що показниками успішної адаптації дошкільнят у групі однолітків є: засвоєння дитиною норм, правил, традицій колективу; її соціальна активність, уміння співпрацювати з оточуючими та глибина контактів з ними; емоційні переживання.

Основними психолого-педагогічними умовами, що сприяють успішній адаптації, є знання педагогом особливостей адаптації кожної дитини до групи однолітків. Для цього необхідно максимально використовувати важливість

спілкування дошкільника з однолітками та гри як провідного виду діяльності в цьому віці.

Включення дитини в діяльність однолітків у новому середовищі розглядається як передумова успішної адаптації з урахуванням широкого спектру індивідуальних реакцій та особистісних особливостей дитини сформованих у сім'ї.

У комфортному середовищі в організації додаткової освіти та сім'ї змінюється не тільки характер психофізіологічної активності, а й показники комунікативної активності. Це відображається на взаємодії особистості з соціальним середовищем: з групою, з колективом, з оточуючими людьми тощо. Соціальна взаємодія помітно змінюється, коли багато людей одночасно переживають позитивні емоції [24].

Прояв сильних емоційних контактів з деякими однолітками. Активність в ігровій діяльності. Формування у дітей умінь діяти узгоджено на всіх етапах взаємодії. Здійснення індивідуального підходу до кожного вихованця.

Необхідно працювати над тим, щоб дитина пододала труднощі звикання до нового середовища на рівні легкої адаптації та всіляко запобігати виникненню важкої адаптаційної симптоматики. Тому необхідно організувати життя дитини в дитячому закладі таким чином, щоб пристосування до нових умов було максимально безболісним і адекватним, щоб у дитини сформувалося позитивне ставлення до навчального закладу і щоб вона розвивала навички спілкування, особливо з однолітками.

Розділ 2. Індивідуально-психологічні властивості як чинники соціально-психологічної адаптації дошкільнят

2.1 Індивідуально – психологічні властивості дітей дошкільного віку.

Формування індивідуально-психологічних особливостей відбувається протягом дошкільного дитинства. На думку психологів, індивідуально-психологічні особливості у зв'язку з емоційною сферою є особливою формою ставлення до предметів і явищ дійсності. У цьому контексті розрізняють три аспекти емоційних процесів:

1. аспект переживання.
2. аспект ставлення.
3. аспект рефлексії.

Згідно з першою точкою зору, особливість почуттів полягає в переживанні подій і стосунків. На думку психологів, "почуття виражаються у формі переживання ставлення суб'єкта до навколишнього, до того, що він сприймає і робить" [7, с. 364] [7, с. 364]. Це означає, що почуття виражають стан суб'єкта та його ставлення до об'єкта. "Психічні процеси, розглянуті в їх конкретній цілісності, є не тільки пізнавальними, але й емоційними та вольовими процесами. Вони виражають не тільки знання про явища, а й ставлення до них; вони відображають не тільки самі явища, а й їх значення для суб'єкта, що їх оточує, для його життя і діяльності". [7, с. 385].

Інший погляд на визначення емоцій передбачає, що емоції (почуття) - це форма активного ставлення людини до навколишнього світу. Активно впливаючи і сприймаючи зовнішнє середовище, людина одночасно суб'єктивно переживає своє ставлення до предметів і явищ реального світу" [8, с. 24]. [8, с. 24].

Аспект відображення передбачає, що емоції (почуття) є специфічною формою відображення значення об'єкта для суб'єкта.

Вихідні індивідуально-психологічні особливості дитини розвиваються і змінюються в ході практичної діяльності, в процесі реальної взаємодії з людьми і предметним світом. Емоційні стани далеко не завжди однозначні. Деякі з них є амбівалентними, подвійними [10, с. 113].

Вони містять два протилежних почуття одночасно. Наприклад, ще в ранньому дитинстві дитина може відчувати бажання, зацікавленість у спілкуванні з дорослими, однолітками і водночас невпевненість, страх перед безпосереднім контактом з ними. Такий стан спостерігається у випадках, коли діти не мають достатнього досвіду спілкування і часто призводить до негативних наслідків для їхнього особистісного розвитку.

Поява емоційного передбачення наслідків своєї поведінки, самооцінки, ускладнення та усвідомлення переживань, накопичення нових почуттів і мотивів емоційно-потребової сфери - ось неповний перелік особливостей, характерних для індивідуально-психологічного розвитку дітей дошкільного віку.

Розвиток індивідуально-психологічних особливостей дитини має свої закономірності. Коротко охарактеризуємо найважливіші з них:

1. В онтогенезі спочатку виникають найпростіші переживання, пов'язані із задоволенням природних потреб. Такі переживання виникають і у тварин, але у дітей форма їх прояву має соціальний характер, оскільки кожна органічна потреба дитини фактично зводиться до потреби дорослого.

Результатом соціальних впливів дорослих є виникнення позитивних емоцій. Це значною мірою пов'язано з розвитком здатності до розпізнавання і довільного відтворення мімічних реакцій, які вперше виробляються у дитини по відношенню до позитивних емоцій.

2. Розвиток емоцій відбувається в їх диференціації. Якщо немовля переживає задоволення потреб як радість і незадоволення, то переживання радості у дитини дошкільного віку може проявлятися як переживання

ніжності, розчулення, духовної близькості з батьками, а переживання незадоволення - як переживання страху, гніву, образи.

Диференціація емоцій і збагачення переживань пов'язані із загальним індивідуально-психологічним розвитком особистості дитини і розширюють спектр явищ, які викликають емоційну реакцію.

3. Розвиток психологічних особливостей у дітей відбувається як узагальнення емоцій, спрямованих на певний об'єкт.

Індивідуальні психологічні особливості в емоційній сфері є проявом пережитого почуття. Однак у дітей дошкільного віку система емоцій і почуттів ще розвивається, тому їхні емоції є не стільки проявом пережитого почуття, скільки матеріалом для узагальнення і формування на його основі вищих почуттів. Таким чином, людські емоції розвиваються у дитини як результат узагальнення позитивних емоцій, отриманих у взаємодії з іншими людьми.

Ще до того, як дошкільник починає діяти, у нього виникає емоційний образ, який відображає як майбутній результат, так і його оцінку дорослими.

Якщо вона очікує результат, який не відповідає прийнятним виховним нормам (можливе несхвалення або покарання), у неї виникає тривога - емоційний стан, який може запобігти небажаним для оточуючих діям. Очікування корисного результату і пов'язана з цим оцінка з боку близьких дорослих пов'язана з позитивними емоціями, які додатково стимулюють поведінку [4, с. 147].

4. Процес розвитку психологічних особливостей емоційної сфери дитини дошкільного віку характеризується поступовим відокремленням суб'єктивного ставлення від об'єкта переживання. Чим молодша дитина, тим більше в ній зливаються риси об'єкта і риси суб'єктивного переживання. Для хворої трирічної дитини медсестра, яка робить їй укол, є "злом". У цьому випадку дитина переносить негативну характеристику свого емоційного стану на особу, яка асоціюється з цим станом.

Зв'язок між об'єктом переживання і ставленням до нього проявляється також в ідентифікації дошкільника з персонажами театральних вистав і казок.

Наприкінці дошкільного віку дитина починає розпізнавати переживання об'єкта і відокремлювати їх від своїх власних.

5. У дошкільному віці відбувається розвиток змістовної сторони емоцій та почуттів. Розвиток змістовної сторони обумовлений розширенням і поглибленням знань дитини про навколишній світ, що розширює коло предметів і явищ, до яких у неї виникає стійке ставлення.

6. Важливою закономірністю розвитку психологічних особливостей емоційної сфери дитини дошкільного віку є розвиток її динамічної сторони. Цей розвиток залежить від розвитку здатності контролювати і регулювати свої емоційні прояви. Присутність дорослого або інших дітей допомагає стримувати безпосередні імпульси дитини. На початку дитина потребує близькості людини, щоб контролювати свою поведінку, і коли вона залишається на самоті, то поводиться більш вільно та імпульсивно. Потім, з розвитком плану репрезентації, вона починає стримувати себе за допомогою уявного контролю: Образ іншої людини допомагає їй регулювати свою поведінку [4, с. 154].

Динамічний аспект емоцій і почуттів характеризується глибиною, тривалістю і частотою виникнення переживань. Почуття дитини молодшого дошкільного віку ситуативні, нестійкі та поверхневі. Дитина легко відволікається від об'єкта переживання. У старшому дошкільному віці почуття стають глибшими і стійкішими, а стосунки з близькими набувають характеру прихильності і любові.

7. Протягом дошкільного віку підвищується рівень усвідомлення особистих переживань. Маленька дитина не усвідомлює цього: вона радіє, сумує, але не знає, що радіє, так само, як немовля, коли воно голодне, не знає, що воно голодне.

До кінця дошкільного віку дитина починає розуміти, що означає "я щасливий", "я сердитий", "я доброзичливий" і "я злий", а це означає, що у неї з'являється осмислена орієнтація у власних переживаннях. Розвиток мови дошкільника сприяє розпізнаванню емоційних станів. Шестирічна дитина може певним чином охарактеризувати свої переживання.

Дошкільний вік - період інтенсивного формування особистості та її ядра - самосвідомості, що зумовлено залученням дитини до нових, соціально значущих і ціннісних видів діяльності та значним розширенням кола спілкування. У цьому віці, коли дитина набуває досвіду оцінювання результатів власної діяльності (особливо ігрової), її самооцінка стає більш автономною і менш залежною від думки оточуючих.

2.2 Діагностика індивідуально – психологічних властивостей дошкільнят

Психологи визначають дошкільну зрілість як цілісний психічний стан дитини з оптимальним рівнем розвитку якісних нейророзвитків, до яких чутливий дошкільний період. Найважливішими з них є:

- розвиток творчої рольової гри;
- формування соціальних емоцій;
- здатність до емоційної децентрації: вміння співпереживати іншому, відчувати його настрій, здатність відгукуватися на переживання зі співчуттям і співучастю;
- розвинена уява;
- достатній рівень наочно-образного мислення;
- комунікативні та мовні навички;
- адекватна самооцінка.

Психологічна готовність - це рівень психічного розвитку дитини який створює умови для успішного оволодіння навчальною діяльністю.

У старшому дошкільному віці проводиться систематична діагностика готовності дитини до школи за всіма напрямками. [32]

2.2.1 Вибіркове тестування методики «Годівниця» на базі «Центра додаткової освіти» в м. Боярка.

Дитині дається аркуш паперу з пронумерованими кружечками (в два ряди по три кружечки, кожен з них діаметром 4 см), олівець, підготовлений секундомір, інструкція дитині: «Уяви собі, що на аркуші паперу намальовані «годівниці». Ти повинен насипати у них «зернята», заповнивши крапками кожен кружечок за визначеним порядком. Крапки потрібно ставити швидко. За сигналом переходити до наступного кружечка. Лікті не можна ставити на стіл».

На кожен кружечок відводиться 5 секунд. Підраховується середня кількість крапок для шести кружечків. Необхідно звернути увагу на те, який візерунок вийде в кружечках. Якщо в першому крапки стоять густо, а в наступних рідшають — дитина схильна швидко стомлюватися.

Загальний підхід оцінювання результатів

- Дуже високій. 10 балів — 20 крапок і більше, дитина працює в дуже швидкому темпі.
- Високій. 8–9 балів — 18–20 крапок, дитина працює в швидкому темпі.
- Середній. 4–7 балів — 16–18 крапок, дитина працює в середньому темпі.
- Низькій. 2–3 бали — 14–16 крапок, дитина працює в повільному темпі.
- Дуже низький. 0–1 бал — 14 крапок і менше, дитина працює в дуже повільному темпі. Для спрощення методу тестування цей рівень оцінки був об'єднаний з 2-3 бали.

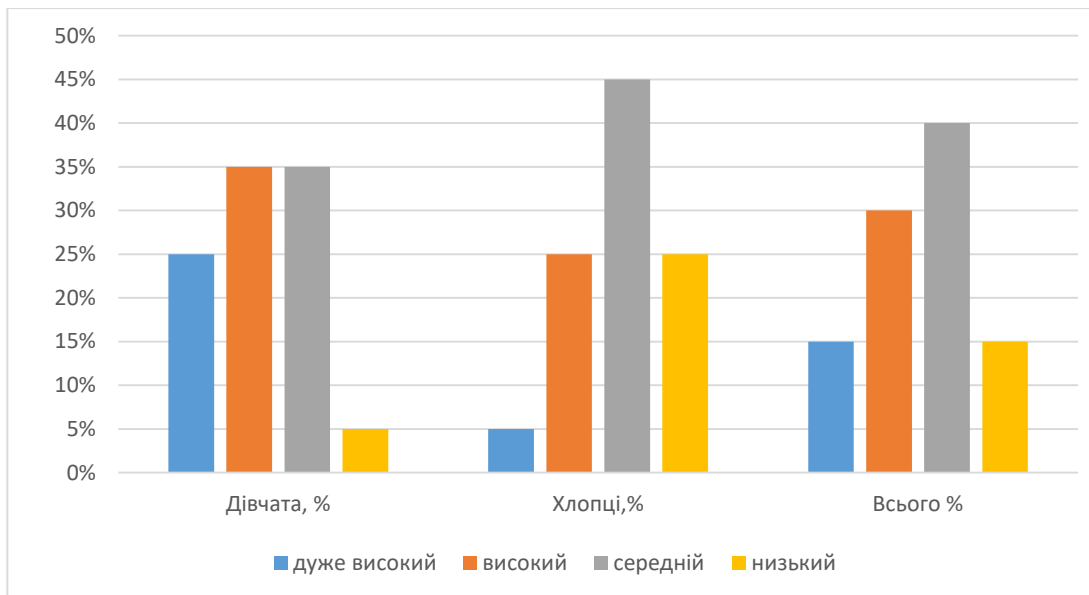
Діагностична робота проводилася в «Центр додаткової освіти» в м. Боярка, Фастівський район, Київська область, яка здійснює цілеспрямовану діяльність, спрямовану на розвиток творчої самостійності педагогів,

підвищення їх мотивації до власного професійного розвитку та впровадження інновацій у педагогічну практику . Кількість дітей - 30 осіб.

I. Діагностичні критерії мотиваційної готовності

- Наявність прагнення бути школярем, бажання вчитися.
- Усвідомлення навчання як відповідальної справи.
- Інтерес до зовнішніх аспектів шкільного життя.
- Інтерес до виконання учнівських обов'язків.
- Цікавість до учнівського приладдя.
- Прагнення ввійти у світ дорослих у новому статусі
- Високий рівень пізнавальної активності.
- Потреба спеціального навчання.
- бажання пізнати невідоме, розібратися у складному.
- Сформована звичка думати, розв'язувати завдання.

Проведення першого тестування – анкетування щодо Мотиваційної Готовності. Тест за допомогою анкетування до 30. Було проведено разове анкетування на обмеженій кількості респондентів. Обмеження в кількості респондентів обумовлено демографічною проблемою та міграції закордон дітей та батьків.



Графік 1. Загальний рівень готовності – мотивації дітей до навчання.

Оцінювальні результати:

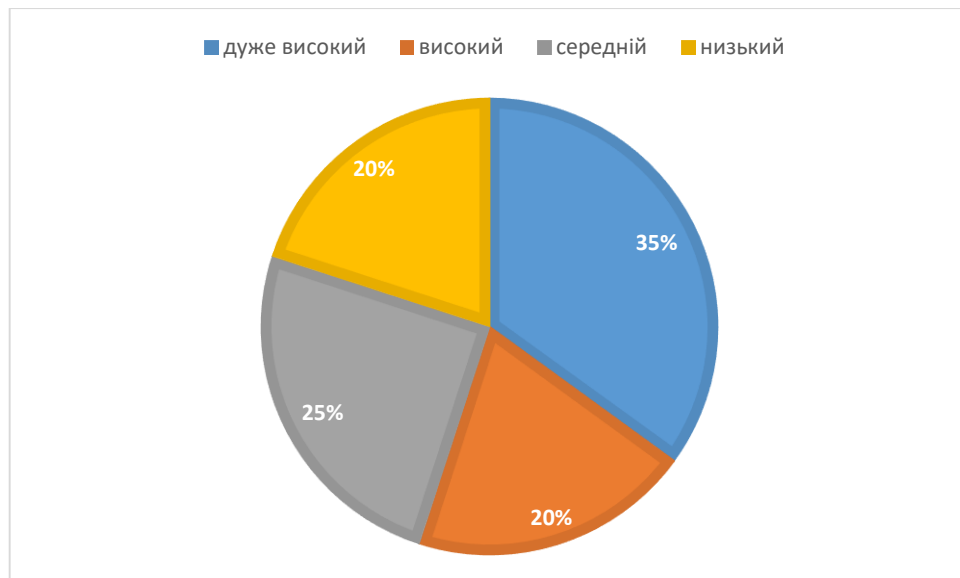
- З загального видно що високий рівень до знань показали дівчата, майже 60% відсотків респондентів дівчат до хлопчиків. У цих дітей позитивне ставлення до навчання, демонструють соціально - мотиваційні якості, проявляють зацікавленість та бажання навчатися. Такі діти демонструють швидке засвоєння матеріалу, опановують нові знання, уважні, показують самостійність до виконання домашніх завдань.
- Загальний рівень дітей від дуже високого до високого складає 45% що демонструє досить значущий відсоток вмотивованих учнів навіть під час кризових явищ та стану війни в Україні.
- Загальний середній рівень складає 40% від кількості респондентів. Показує позитивне ставлення дітей до навчання, приваблює дітей до школи. Зазвичай такі діти ходять до школи але дуже багато часу приділяють соціальному спілкуванню, тобто з друзями та учителями.

- Загальний низький рівень 15% респондентів, переважно хлопчики віддають перевагу ігровим видам діяльності. Навчання їх не приваблює, викликає занепокоєння та роздратування. Таким дітям важко слідувати до- шкільній програмі навчання, складності з виконанням правил та вимог в школі.

II. Діагностичні критерії розумової готовності

- Загальна обізнаність з навколишнім світом, світоглядні уявлення дитини (знає про себе і своє найближче оточення: сім'ю, свою вулицю, село, місто, людей, їхню працю, звичаї, свята, явища природи).
- Системність знань і уявлень про живу і неживу природу й соціальні явища згідно з вимогами Програми.
- Прояв допитливості та пізнавальної активності (уміння та бажання ставити запитання й отримувати об'єктивні відповіді).
- Розвиток пізнавальної діяльності і пізнавальних процесів (сприйняття, спостережливості, уваги, уважності, мислення, пам'яті, уяви тощо).
- Самостійний пошук способів виконання практичних і пізнавальних завдань.
- Розвиток зв'язного мовлення.
- Інтенаційна виразність, образність мовлення.
- Якість вимови звуків рідної мови.
- Схильність до мовної творчості.
- Розвиненість навичок для оволодіння читанням, письмом.

Проведення другого тестування щодо Розумової Готовності. Тест за допомогою анкетування до 25 дітей. Було проведено разове анкетування на обмеженій кількості респондентів. Обмеження в кількості респондентів обумовлено небажанням батьків проводити таке анкетування, а також демографічної кризи.



Графік 2. Загальний рівень розумової готовності

Оцінювальні результати:

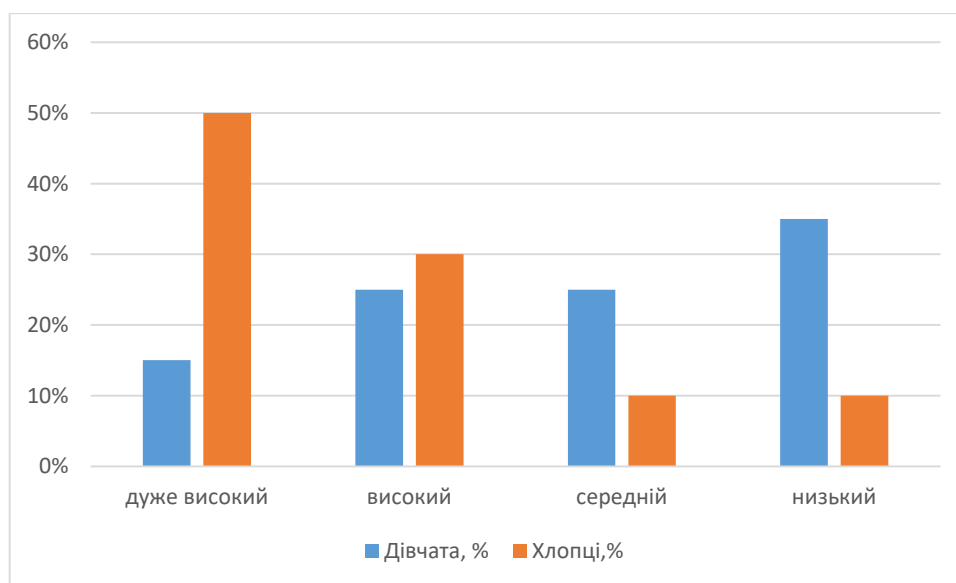
- у більше ніж у половини респондентів спостерігались проблеми з розвитком мовлення. Основна проблема вочевидь змішана мова, російська та українська, на яких розмовляють батьки в дома
- загальний рівень, дуже високий та високий, складає, 55% розумової готовності респондентів і тільки 20% показує низький рівень що в більшості випадках належить хлопчикам

III. Діагностичні критерії гіперактивності

- Непослідовна у поведінці, не контролює своїх дій і вчинків.
- Метушлива, не може сидіти спокійно, метушиться, бігає.
- Нездатна довго бути уважною, постійно відволікається на сторонні подразники.
- З великим ентузіазмом береться за завдання, але не закінчує його.
- Негативно ставиться до завдань, що потребують розумового напруження.
- Подобається робота, яку можна швидко виконати.
- Часто втручається у розмову старших, у діяльність інших дітей.

- Має низькі організаторські здібності.
- Не може грати у тихі ігри, відпочивати.
- Спить набагато менше від інших дітей.

Проведення 3-го тестування щодо Гіперактивності. Тест за допомогою анкетування до 30 дітей. Було проведено разове анкетування на обмеженій кількості респондентів. Обмеження в кількості респондентів обумовлено демографічною кризою.



Графік 3. Загальний рівень гіперактивності

Оцінювання результатів

- Анкетування засвідчує що у хлопчикі більше демонструють гіперактивність та імпульсивність ніж дівчатка. Видна певна гендерна нерівність щодо хлопчиків яка проявляється неухважністю, імпульсивністю, гіперактивністю та навіть певною деструктивною поведінкою.
- Дівчатка на відміну від хлопчиків можуть демонструвати певну тривогу та поганий настрій.
- Можна зазначити що основні прояви імпульсивності та гіперактивності була нездатність висидіти до кінця уроку, метушня,

надмірна балакучість, надмірна фізична рухливість, переривання розмови та тощо.

- Також окрім гіперактивності можна було спостерігати певні труднощі з концентрацією а саме коротка увага, не посидючість, втрата речей, тощо.

2.3 Психологічні особливості соціальної адаптації дитини.

Соціальна адаптація - це входження дитини в колектив однолітків (соціальну групу), прийняття норм і правил поведінки, що існують у суспільстві, пристосування до умов проживання, в процесі якого розвивається впевненість у собі та рольова поведінка, здатність до самоконтролю, самообслуговування, адекватних стосунків з оточуючими. Соціальна адаптація є передумовою для формування більш повного та змістовного поняття "соціалізація" [1]. Соціалізація - це процес і результат набуття дитиною соціального досвіду. В результаті соціалізації дитина стає культурною, освіченою та вихованою людиною. Результатом соціалізації дітей дошкільного віку є готовність дитини до навчання в школі [3].

Відомо, що дошкільний вік поділяється на два етапи: молодший дошкільний вік та старший дошкільний вік. Тому соціальну адаптацію слід розглядати в межах цих періодів.

Молодший дошкільний вік - це період, в якому бурхливо розвиваються всі психофізіологічні процеси, притаманні людині. Від того, як дитина адаптується до нового розпорядку дня, до незнайомих дорослих і однолітків, залежить її подальший розвиток і сприятливе перебування в дитячому садку та сім'ї.

Початок відвідування дитячого садка вимагає від дитини адаптації до нового соціального середовища, налагодження контакту з дорослими та однолітками, вироблення гнучких механізмів поведінки та адаптації. Режим дня, вимоги та обов'язки стають для дитини несподіванкою і викликають у неї стресовий стан.

Недостатня підготовка до соціальної адаптації дітей дошкільного віку може призвести до невротичних реакцій, таких як Погіршення емоційного стану, погіршення сну та апетиту, розвиток тривожності щодо дошкільного закладу, підвищення захворюваності [5, с.9].

Перебіг соціальної адаптації дітей дошкільного віку багато в чому залежить від того, наскільки батьки підготували дитину морально і фізично до майбутніх змін, а також від індивідуально-типологічних особливостей дитини - холерики і сангвініки адаптуються швидше, ніж флегматики і меланхоліки. Щоб полегшити соціальну адаптацію дитини, батьки повинні з раннього віку навчати її мистецтву спілкування з однолітками та дорослими, а також дотримуватися правильного режиму дня. З раннього віку необхідно заохочувати самостійність дитини, щоб вона могла розвинутися в здорову і повноцінну особистість. Велике значення має контакт між батьками та вихователями: батьки повинні інформувати вихователя про особливості розвитку дитини, шкідливі звички, сон, апетит, улюблену їжу, улюблені іграшки тощо. Вихователь у дитячому садку повинен стати другом і порадиником у родині. У період звикання дитина потребує насамперед тепла і ласкавого контакту вдома і в дитячому садку [4].

Перші ознаки того, що дитина адаптувалася: хороший апетит; спокійний сон; бажання спілкуватися з іншими дітьми; адекватна реакція на будь-який стимул з боку вихователя; нормальний емоційний стан [3].

Причинами соціальної дезадаптації, тобто формування неадекватних механізмів пристосування дитини до умов дитячого садка, можуть бути такі особливості її психіки та особистості (причому для соціальної дезадаптації достатньо хоча б однієї умови, але часто причини є комплексними):

- відсутність комунікативних навичок;
- неадекватна самооцінка в ситуації спілкування
- завищені вимоги до оточуючих (особливо якщо дитина інтелектуально-високорозвинена і має рівень інтелектуального розвитку вище середнього по групі);
- емоційна неврівноваженість;

- установки, що заважають спілкуванню, наприклад, готовність принизити іншу людину, щоб показати свою перевагу. Це перетворює спілкування на своєрідне змагання;

- тривожність і страх перед спілкуванням;

- замкнутість [3].

Таким чином, відсутність комунікативних навичок є дуже великою перешкодою для дитини у взаємодії з іншими дітьми, але, як було встановлено, це не єдина умова, яка викликає труднощі у спілкуванні дітей. Тому для того, щоб покращити соціальну адаптацію дітей раннього віку до дитячого садка, вихователі та батьки повинні працювати разом. Для успішної адаптації дитини до умов дошкільного закладу батькам необхідно сформувати у неї позитивне ставлення до дитячого садка. Для того, щоб полегшити адаптацію дитини до дитячого колективу, необхідно приділяти увагу розвитку її комунікативних навичок задовго до вступу до дитячого садка. Доброзичлива і затишна атмосфера, створена педагогами в групах, є необхідною умовою для того, щоб діти легко адаптувалися на новому місці. Співробітники дошкільного закладу, сім'ї та суспільство в цілому повинні вжити всіх необхідних заходів для того, щоб кожна дитина могла повноцінно увійти в суспільство і брати в ньому повноцінну участь.

У старшому дошкільному віці особливо інтенсивно розвиваються інтелектуальна, моральна, волява та емоційна сфери особистості. У цьому віці спілкування з однолітками є особливо важливим для формування характеру та становлення особистості. Перехід до групи старших дітей пов'язаний зі змінами в їхній психологічній позиції: Вони вперше усвідомлюють і відчувають себе старшими серед інших вихованців дитячого садка.

Фактори, які можуть призвести до порушення соціальної адаптації дітей старшого дошкільного віку:

- особливості емоційно-вольової сфери (підвищений рівень тривожності, агресивності, сором'язливості, повільності);

- нерозвиненість комунікативних навичок, труднощі у спілкуванні з дорослими та однолітками. Цей фактор найчастіше є причиною порушення соціальної адаптації дітей дошкільного віку;

- невміння самостійно вирішувати конфліктні ситуації: Нетерплячість до опору партнерів по діяльності, втеча від ситуації тощо. [7].

Найважливішим методом профілактики та попередження труднощів соціальної адаптації дітей старшого дошкільного віку є гра, оскільки гра є найважливішим видом діяльності дітей дошкільного віку. Адже гра - це реальна соціальна практика дитини, її реальне життя в компанії однолітків. Тому використання гри з метою соціальної адаптації дитини, формування її позитивних особистісних якостей та соціалізації як члена суспільства є одним із шляхів вирішення цієї проблеми. Здавна визнано, що гра має виховні властивості. Г.В. Плеханов вважав, що гра виникає як відповідь на потребу суспільства в підготовці підростаючого покоління до життя в цьому суспільстві і як діяльність, що відокремлена від продуктивної трудової діяльності і є відтворенням відносин між людьми.

Найефективнішою формою соціалізації дітей у дитячому колективі є комунікативні ігри. Ці ігри спрямовані на розвиток навичок конструктивного спілкування, вміння отримувати задоволення від спілкування, вміння слухати і розуміти іншого, спрямовані на емоційну сферу [6].

Отже, для ефективної соціальної адаптації дітей старшого дошкільного віку правильно використовувати гру, адже вона формує культуру та навички спілкування дітей, розвиває емоційно-моральну сферу, комунікативні навички, вміння активно слухати, вчить спілкуватися на вербальному та невербальному рівнях, розуміти емоційний стан інших людей, розвиває вміння встановлювати логічні, причинно-наслідкові зв'язки, робити висновки та багато іншого.

Розділ 3. Дослідно-пошукова робота із соціально-психологічної адаптації дошкільників до організації додаткової освіти

3.1 Аналіз діяльності «ЦДО» щодо соціально-психологічної адаптації дошкільнят

Охарактеризуємо базу дослідження, що відбувалось в «Центр додаткової освіти» в м. Боярка, Фастівський район, Київська область, яка здійснює цілеспрямовану діяльність, спрямовану на розвиток творчої самостійності педагогів, підвищення їх мотивації до власного професійного розвитку та впровадження інновацій у педагогічну практику. Результатом цієї діяльності є, перш за все, той факт, що центр визнаний однією з провідних організацій серед регіональних організацій додаткової освіти.

Центр є багатопрофільним, багатофункціональним навчально-виховним комплексом. Протягом багатьох років Центр розвиває власну освітню систему, що базується на гуманістичних ідеях і принципах. Концептуальними ідеями виховної системи є пріоритет особистості дитини, розвиток особистісних якостей як передумова виховання моральності та духовності, соціалізація через соціально-педагогічну та емоційно-моральну підтримку.

Мета і завдання діяльності: створення умов для цілеспрямованих, скоординованих дій всіх учасників освітнього процесу, сприяння активному впровадженню інновацій та ефективному розвитку "Центр додаткової освіти дітей".

Організація дитячого педагогічного дозвілля є невід'ємною частиною роботи кожного педагога додаткової освіти і основним напрямком діяльності педагогів-організаторів. Традиційно проводяться навчальні семінари для заступників, директорів шкіл з виховної роботи, керівників міських таборів з денним перебуванням дітей. Незважаючи на різну профільну спрямованість, традиціями роботи кожного дитячого клубу залишаються: тісна співпраця зі

школами; зв'язок з установами, організаціями; освітнє дозвілля з дітьми різного складу; клубні об'єднання за інтересами; додаткова освіта.

Профілактична робота - створення комплексу педагогічних умов для первинної профілактики негативної поведінки дітей та підлітків, у тому числі наркоманії, алкоголізму, інших шкідливих залежностей і звичок. Методична робота: експертна рада; науково-методична рада; творча рада; лабораторія педагогічної майстерності; міська проблемна група заступників директорів навчальних закладів з виховної роботи; атестація педагогічних та керівних кадрів; консультування педагогів з питань програмно-методичного забезпечення, розробки змісту освіти.

Умови реалізації додаткових освітніх програм пов'язані з факторами, що визначають затребуваність різних форм і напрямів додаткової освіти дітей молодшого, середнього та старшого дошкільного віку: організаційна доступність, інформаційна доступність, територіальна доступність, техніко-архітектурна доступність, матеріально-технічна доступність, кадрова доступність, соціально-психологічна доступність, фінансова доступність.

Для проведення дослідження були створені хороші матеріально-технічні умови. Вони мають світлі, затишні кімнати з необхідним технічним та дидактичним обладнанням. У дослідженні брали участь 15 дівчаток та 15 хлопчиків.

Успіх студії ґрунтується на тому, що заняття ведуть професійні педагоги, які люблять дітей і захоплені своєю справою. Робота ведеться за комплексною програмою, що складається з програм, розрахованих на трирічне навчання: "Музика", "Абетка хореографії", "Світ мистецтва".

Основною формою організації освітнього процесу в студії є група. Це свята, театральні курси, екскурсії тощо, під час яких діти розвивають не тільки музичні та художні навички, а й мову, логічне та образне мислення, вчаться спілкуватися один з одним, вести діалог, самостійно вигадувати та імпровізувати.

Занурення в музичний рух сприяє психічному розкріпаченню дитини, і таким чином, розвиваючи власне тіло як інструмент самовираження, діти розвивають музичний слух і потребу в імпровізованому русі під музику. У педагогіці давно визнано, що синтез музики і пластики та інтеграція різних видів художньої діяльності відкривають великі можливості для виховання душі і тіла.

Впровадження нових методів і технологій підвищує рівень соціально-психологічної адаптації до навчально-виховного процесу в "ЦДО" шляхом посилення оздоровчої складової, через комплекс вправ з гімнастичною палицею, ходьбу по масажній доріжці, партерну гімнастику - вправи на матах для зміцнення спини, ніг, живота; степ-аеробіку: комплекс кроків і вправ на степ-платформах; фітбол-гімнастику - гімнастику на м'ячах. Ці заняття сприяють зміцненню м'язів, розвитку правильного дихання та відновленню рухової активності дітей. Дитина активно освоює задані дії, поступово розкріпачується, адаптується до занять в клубі, звучання голосу і манери спілкування педагога, взаємодіє з іншими дітьми.

Особливу роль у роботі студії відіграють діти дошкільного віку, які включені в освітній процес. Відбувається активна взаємодія - педагог - дитина - батьки - яка проходить у трьох основних формах: Спілкування - Пізнання - Спільна діяльність. Це дає можливість батькам краще пізнати свою дитину, вчасно допомогти їй, проявити інтерес до її діяльності, а дитині дати можливість самоствердитися і підвищити самооцінку.

Протягом усіх років навчання в студії проводиться діагностика творчих здібностей та особистісного розвитку дитини, за результатами якої дається рекомендація щодо вибору сфери діяльності, в якій дитина розвинулася найкраще. Наприкінці навчального року відбувається підсумковий захід "Діти - батьки - педагоги", на якому батьки можуть побачити результати спільної діяльності.

Зміст психолого-педагогічної роботи відображає пріоритетні завдання музично-ритмічного виховання і показує найбільш важливий зміст (розвиток музикальності, рухових навичок і якостей, навичок просторового орієнтування, творчих здібностей, формування психічних процесів, морально-комунікативних та адаптивних якостей особистості).

Ефективність соціально-педагогічної адаптації дітей дошкільного віку підвищується завдяки співпраці педагога з соціальним педагогом "ЦДО". Соціальний педагог організовує вільний час дітей таким чином, щоб він служив успішною умовою розвитку соціально значущих якостей особистості. Для цього спочатку необхідно представити роботу соціального педагога в трьох аспектах: діагностичному, організаційному і педагогічному.

Для діагностики потреб, мотивації, інтересів та адаптованості дітей у сфері дозвілля використовуються такі форми та методи: Проведення анкетування, опитування, тестування нахилів та інтересів (можливо, у співпраці з батьками та психологом школи); індивідуальне анкетування: які секції та гуртки відвідують, чи відповідають заняття індивідуальним психофізичним можливостям дитини, якої допомоги потребують тощо; спостереження за дітьми; бесіди з керівниками гуртків та батьками, спортивних секцій гуртків.

Організація допомоги в соціально-психологічній адаптації дітей, виборі професії в сфері додаткової освіти: реалізація різних форм корекційно-оздоровчої діяльності, розкриття здібностей і талантів дітей дошкільного віку.

Просвітницька робота з учнями щодо організації дозвілля як рекреаційної та реабілітаційної сфери життєдіяльності людини, а також розвиток кругозору та інтересів. Сприятливий розвиток особистості учня у сфері дозвілля відбувається за умови дотримання соціальним педагогом таких принципів: добровільність вибору дітьми змісту і форм проведення дозвілля; принцип самоуправління - діти самі є організаторами свого дозвілля; різноманітність форм і навантаження дозвіллевої діяльності.

Ефективність результатів соціально-педагогічної роботи залежить від поєднання форм індивідуальної та групової роботи.

Індивідуальна робота соціального педагога з вихованцями здійснюється у формі бесід, інтерв'ю, консультацій, заповнення діагностичного матеріалу. Групові форми соціально-педагогічної роботи реалізуються в роботі з дитячими об'єднаннями (клубами, гуртками, громадськими дитячими об'єднаннями, органами учнівського самоврядування).

Під час стажування я спілкувалася з педагогічним колективом, брала участь у заняттях та змаганнях, проводила освітні та тренінгові заняття, спілкувалася з батьками.

Одним з показників ефективності соціально-психологічної адаптації дітей дошкільного віку в студіях "ЦДО" є збереження контингенту об'єднання. Протягом п'яти років показник утримання контингенту в студії "Метелик" в середньому становить 90%. Це означає, що діти, які спочатку прийшли в студію, продовжують навчальний процес протягом декількох років. Завдяки безперервності рівень утримання залишається незмінним. Після закінчення студії діти мають можливість продовжити навчання в тому напрямку, який обрала дитина. Тому в "ЦДО" приділяється велика увага адаптації дітей дошкільного віку.

Проблема критеріїв оцінки ефективності адаптації як системного процесу гостро постає при розробці програми соціально-психологічної діагностики, профілактики та корекції порушень адаптації. На сучасному етапі розвитку психологічної науки існує багато підходів до проблеми діагностики. Однак найбільший інтерес викликає розгляд адаптації як системного процесу. У цьому контексті корисним є спостереження за перебігом процесу адаптації та його результатом у всіх важливих сферах життєдіяльності дитини і на всіх рівнях: соціально-психологічному, соціально-психологічному та психофізіологічному [47].

Щодо питання критеріїв оцінки ефективності адаптації слід зазначити, що їх вибір, безумовно, значною мірою визначається теоретичною концепцією адаптації, в рамках якої ця оцінка здійснюється. На думку переважної більшості дослідників критерій залученості індивіда в процес соціальних відносин сам по собі не є надійним показником для визначення ефективності та стійкості адаптації. Суб'єктивне відчуття задоволеності індивіда характером цих відносин і, по можливості, об'єктивно зафіксовані зовнішні ознаки цієї задоволеності, безсумнівно, є найважливішими критеріями оцінки ефективності адаптації. Аналіз літературних джерел і рекомендацій, що містяться в них, показує, що в оцінку ефективності адаптації необхідно включати й інші критерії, які відповідають соціально-психологічній природі адаптації.

Аналіз зарубіжної та української літератури з проблеми адаптації дозволив нам виділити основні діагностичні та базові критерії оцінки ефективності адаптації.

1. Суб'єктивні критерії оцінки ефективності адаптації.
2. Об'єктивні критерії оцінки ефективності соціально-психологічної адаптації.

З метою більш комплексного аналізу досліджуваної проблеми слід зазначити, що провідним у структурі адаптації є психологічний аспект, який опосередковує характер і специфіку адаптації на інших рівнях; саме психологічні критерії відіграють вирішальну роль в оцінці ефективності адаптації як системного процесу [19].

Система роботи з оптимізації процесу адаптації в "ЦДО" передбачає співпрацю всіх учасників педагогічного процесу (педагогів, батьків, фахівців), які сприяють поступовому входженню дитини в "ЦДО" і комфортному пристосуванню до дитячого об'єднання, формуванню почуття внутрішньої свободи і захищеності дошкільника і довіри до навколишнього світу.

Це є основою для інтенсивного ознайомлення з культурою, загальнолюдськими цінностями та світом. Закладається фундамент здорового способу життя. У дошкільному віці пізнавальний процес дитини носить емоційно-практичний характер. У дошкільному віці джерелом уявлень про моральний бік життя є дорослий. Дитина робить перші кроки до засвоєння норм життя, спілкується з дорослими, переймає від них досвід поведінки, орієнтується на слова "так треба" і "так не можна".

Діти дізнаються, що міжособистісні стосунки підпорядковуються певним правилам, яких необхідно дотримуватися. Ідея про те, що необхідно дотримуватися правил спільноти, які сприяють життю в гармонії з іншими і самим собою, засвоюється дітьми за допомогою різних образів і прикладів, які поступово узагальнюються у свідомості дошкільнят у правило: Потрібно допомагати іншим, коли вони цього потребують; хто допомагає, той чинить добре, робить добру справу. Педагог допомагає цьому узагальненню, спрямовуючи висловлювання дітей під час відповідей на запитання. Вони виникають у процесі бесіди.

Часто знання дошкільнят про правильну поведінку і самі вчинки не збігаються. Це цілком природно. Діти ще важко орієнтуються в різних ситуаціях і не вміють адекватно оцінювати свої наміри і вчинки. Крім того, діти схильні до емоційних вибухів, не можуть контролювати свої бажання ("я хочу"), іноді проявляють впертість, протест тощо. Проте всі ці факти не є підставою для того, щоб заперечувати важливість "вербального" виховання.

Робота на етапі ознайомлення умовно поділяється на кілька фаз: підготовчо-інформаційну, безпосередньо адаптаційну, завершальну.

I. Фаза - підготовчо-інформативна. Завданням цього етапу є збір інформації про сім'ї потенційних студентів, вивчення умов розвитку дитини в родині. І, звичайно, контакт з батьками або особами, які їх замінюють. Робота на цьому етапі також включає в себе організацію тематичних та інформаційних заходів, запрошення на лекції та розважальні заходи, "майстер-

класи" в Центрі додаткової освіти (літні свята на вулиці, день відкритих дверей на початку року).

Вивчення труднощів батьків у питаннях освіти. Створення позитивного образу "Центр додаткової освіти" і педагога. Батьки повинні розуміти важливість цього етапу і постаратися встановити дружні стосунки з педагогом, щоб сформувати в дитини такі стереотипи поведінки, які допоможуть їй безболісно звикнути до нових умов. Корекція має проводитися вдома, причому поступово, без поспіху, щоб уберегти нервову систему дитини від перенапруження. Необхідно приділяти увагу формуванню навичок самостійності. Зустрічі з батьками допомагають налагодити взаємодію між організацією додаткової освіти та сім'ями дітей.

Організація взаємодії громади та педагогів відповідає потребам сучасного життя і слугує:

- об'єднанню зусиль "Центр додаткової освіти" та сім'ї задля збереження та зміцнення здоров'я дошкільників;
- пошуку нових форм залучення батьків до співпраці з об'єднанням;
- створення умов для підвищення педагогічної культури батьків.

Заходи для досягнення очікуваного результату: збір інформації про сім'ї потенційних вихованців, вивчення умов розвитку дитини в сім'ї, вивчення труднощів батьків у виховних питаннях (анкетування); підвищення кваліфікації педагогів з питань взаємодії з батьками; створення творчої мікрогрупи на період адаптації (заступник директора з виховної роботи, соціальний педагог, викладач, соціальний працівник).

Тематичні та пізнавальні заходи: наочні форми роботи з батьками, батьківські куточки, розробка буклетів, брошур закладу, публікації про роботу "Центр додаткової освіти" на сайті.

II Фаза - Адаптаційна. Діти починають відвідувати гуртки "Центру додаткової освіти". Основне завдання цього етапу - сприяти поступовому

входженню дитини в об'єднання та її комфортній адаптації до Центру додаткової освіти.

Однією з форм роботи є формування творчої мікрогрупи на період заселення, до якої входять заступник директора з виховної роботи, соціальний педагог, концертмейстер і педагоги. Усі вони перебувають у постійному діалозі один з одним і з дітьми.

Обмін інформацією, обговорення проблем, консультування - усе це відбувається на щотижневих зустрічах-"п'ятихвилинках".

Усі члени цієї мікрогрупи мають свою посадову інструкцію: заступник директора з виховної роботи:

Первинне знайомство (батьківські збори), комплектування груп, створення умов у групах (планування, тематичне середовище), контроль за організацією роботи в об'єднанні, координація педагогів і фахівців, проведення семінарів з адаптації.

Соціальний педагог: вступна співбесіда, анкетування, консультування, запис в адаптаційний журнал, аналіз адаптації, діагностика рівня розвитку.

Концертмейстер: консультації, організація музичних занять та ігор.

Вчителі: анкетування, спостереження за дітьми, консультування, бесіди з батьками, ігри та вправи з дітьми.

Труднощі адаптації виникають, коли дитина стикається з нерозумінням, коли ви намагаєтесь залучити її до спілкування, зміст якого не відповідає її інтересам і бажанням. Дитина має бути підготовлена до того рівня спілкування, який заданий атмосферою "ЦДО". Недотримання основних педагогічних правил у вихованні дитини призводить до порушень її психічного та фізичного розвитку, до появи негативних форм поведінки.

На сучасному етапі розвитку існує безліч підходів до проблеми діагностики. І оскільки процес адаптації зачіпає всі сфери життя дитини, то й під час оцінювання адаптації до "ЦДО" необхідно використовувати системний підхід. Під час оцінювання ефективності адаптації необхідно враховувати:

суб'єктивні та об'єктивні критерії вимірюваного параметра, вікові та індивідуальні особливості респондентів [30].

3.2 Діагностика адаптації дошкільників та її результати

З метою вивчення психолого-педагогічних особливостей перебігу процесу адаптації дітей раннього віку до умов ЦДО нами було організоване та проведене експериментальне дослідження, завданням якого було:

- Визначити рівень педагогічної компетентності батьків.
- Підібрати методики діагностики процесу адаптації та визначити рівень адаптації дітей раннього віку.

Експериментальна робота проводилася в «Центр додаткової освіти» в м. Боярка, Фастівський район, Київська область, яка здійснює цілеспрямовану діяльність, спрямовану на розвиток творчої самостійності педагогів, підвищення їх мотивації до власного професійного розвитку та впровадження інновацій у педагогічну практику. Кількість дітей - 30 осіб.

Мета експерименту: визначення рівня адаптації дітей раннього дошкільного віку.

Завдання експерименту:

- Вивчити рівень адаптації дітей раннього дошкільного віку.
- Визначити рівень педагогічної компетентності батьків.

З метою реалізації поставлених завдань експеримент проводили у **два етапи:**

- Дослідження особливостей адаптації дітей раннього віку в ЦДО
- Вивчення рівня педагогічної компетенції їхніх батьків;

3. 2.1 Вивчити рівень адаптації дітей раннього дошкільного віку.

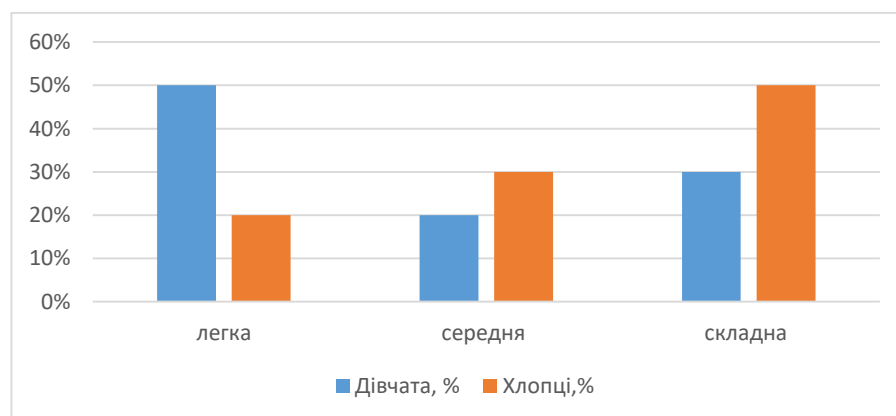
Під час проведення експерименту з метою вивчення рівня психофізіологічної адаптації дітей до умов ЦДО використовувалася методика «Лист адаптації» (див. Додаток 1). Було виокремлено чотири основні чинники адаптації дітей раннього віку : 1 - емоційний стан; 2 - комунікабельність; 3 - післяполудневий сон, тиха година; 4 - апетит.

Кожен із чинників процесу адаптації оцінюється за шкалою від 0 до 5 балів, тобто від легкого ступеня адаптації до дезадаптації. Під час дослідження сумарно за факторами можна було отримати від 0 до 20 балів.

Фактори адаптації розглядалися за такими напрямками:

1. Емоційний стан:

- дошкільник веселий, життєрадісний, рухливий, активний - 5 балів,
- дошкільник посміхається, настрої гарний, спокійний - 4 бали,
- дошкільник іноді задумливий, замкнутий - 3 бали,
- у дошкільника спостерігається легка плаксивість, пхикання - 2 бали,
- дошкільник плаче за компанію; плач нападаподібний - 1 бал,
- у дошкільника сильний, профілактичний плач, пригнічений настрої - 0 балів.

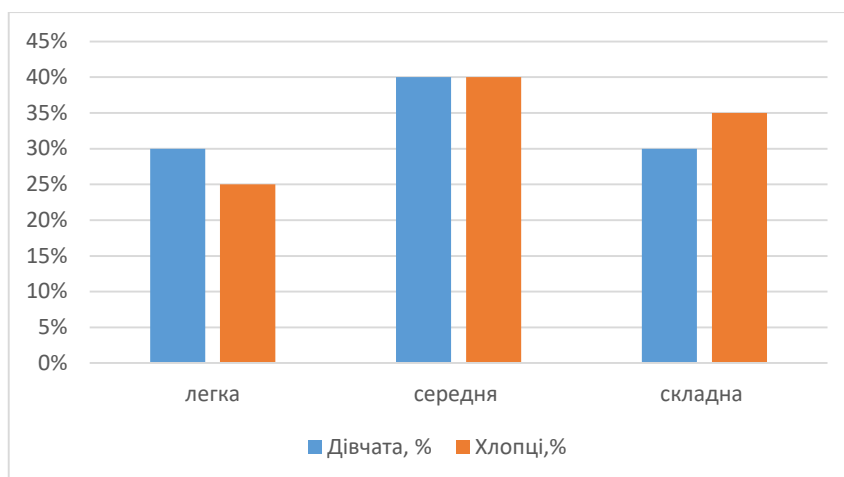


Графік 4. Вибірковий аналіз дітей щодо емоційного стану

2. Соціальні зв'язки\ комунікабельність:

- у дошкільника багато друзів, він охоче грається з іншими дітьми - 5 балів,
- дошкільник стриманий, проситься на руки, неохоче грається з однолітками - 4 бали,
- дошкільник байдужий до ігор, відсторонений, замкнутий - 3 бали,
- дошкільник невеселий, з іншими дітьми не контактує, навіть якщо залучений до гри - 2 бали,
- дошкільник виявляє тривогу, кидає розпочаті ігри - 1 бал,

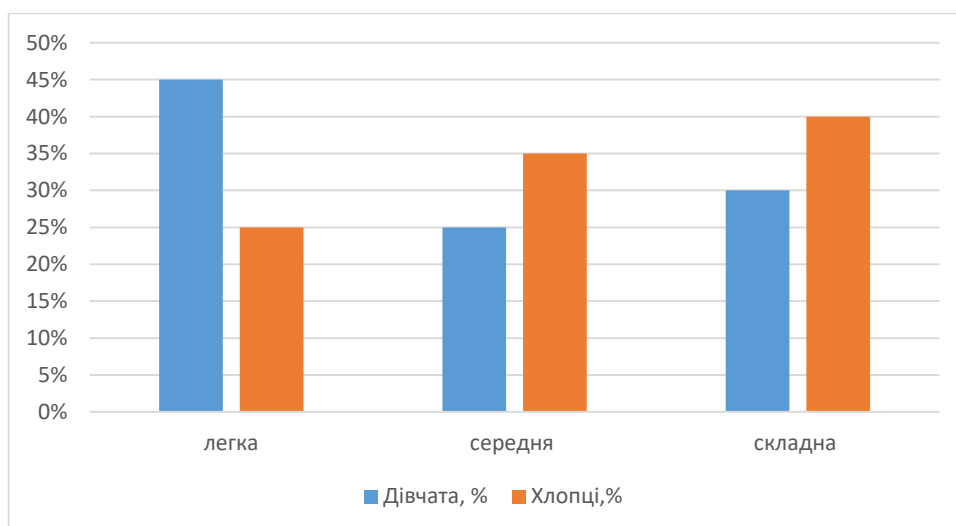
- дошкільник недружелюбний, агресивний, заважає грати іншим дітям - 0 балів.



Графік 5. Вибірковий аналіз дітей щодо комунікабельності

3. Сон:

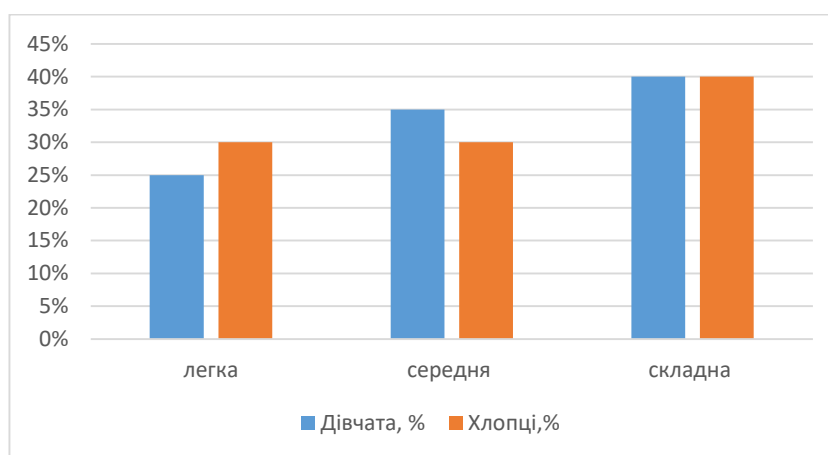
- у дошкільника спокійний і глибокий сон, він швидко засинає - 5 балів,
- у дошкільника спокійний сон - 4 бали,
- дошкільник засинає не дуже швидко, спить спокійно, але недовго - 3 бали,
- дошкільник засинає з пхиканням, він неспокійний уві сні - 2 бали,
- дошкільник засинає з плачем, довго, проявляє тривогу уві сні - 1 бал,
- у дошкільника відсутній сон, він часто плаче - 0 балів.



Графік 6. Вибірковий аналіз дітей щодо стану сон

4. Апетит:

- у дошкільника дуже хороший апетит, він з'їдає все і з задоволенням - 5 балів,
- у дошкільника нормальний апетит, їсть до насичення - 4 бали,
- у дошкільника апетит вибірковий, але насичений - 3 бали,
- дошкільник відкидає деякі страви, він примхливий у їжі - 2 бали,
- дорослим доводиться стежити за тим, щоб дошкільник їв, тому що їсть неохоче і довго - 1 бал,
- відразу до їжі, годування болісно - 0 балів.



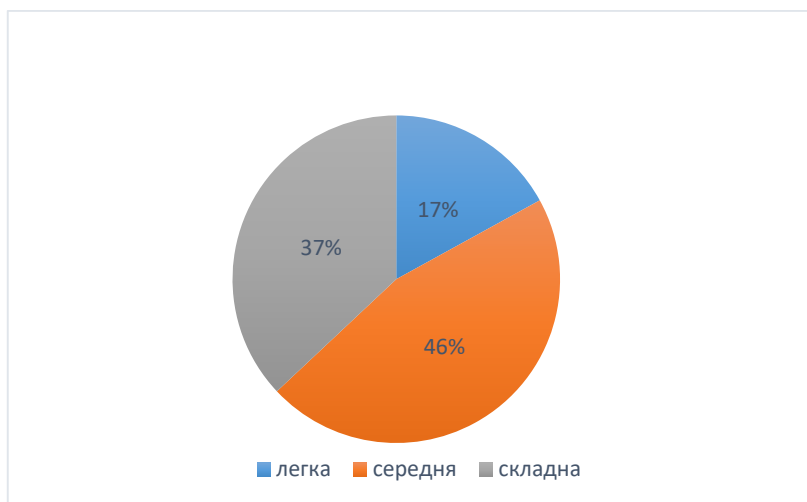
Графік 7. Вибірковий аналіз дітей щодо стану з апетитом

За результатами спостереження нами було виділено такі рівні процесу адаптації:

Складна адаптація (0-7 балів). За такого рівня адаптації термін звикання до нового середовища часто затягується до півроку. Дитина раннього віку хворіє частіше, ніж зазвичай, не освоює нові навички або ж втрачає вже наявні. У такої дитини іноді спостерігається емоційне та фізіологічне виснаження.

Середня адаптація (8-15 балів). Процес адаптації триває близько місяця. Дитина трохи втрачає у вазі, її поведінка має всі ознаки емоційного стресу. Можлива легка захворюваність тривалістю не більше тижня.

Легка адаптація (16-20 балів). Дитина звикає до нових умов і вимог протягом двох тижнів. При цьому вона активно поводить себе в групі однолітків, хворіє зі звичною частотою і додає у вазі. Розподіл дітей по рівням адаптації представлений в Графіку 7.



Графік 7. Загальний розподіл дітей по рівням адаптації

Таким чином, за результатами проведеної нами діагностики можна зробити висновок про те, що у більшості дітей раннього віку в ЦДО адаптація середнього або складного ступеня.

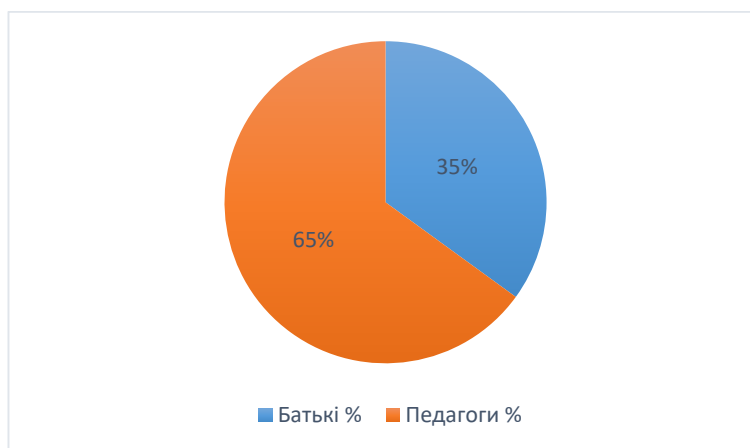
3.2.2 Вивчити рівень педагогічної компетентності батьків

Для проведення другого етапу аналізу біло опитано до 18 батьків які дали згоду на участь в вибірковому опитуванні. Це батьки дітей з 30 респондентів. Задачею було вивчення рівня педагогічної компетенції батьків дітей раннього віку нами були використані такі методи:

1. Анкетування батьків (Додаток 2.)

Для визначення **оцінчного компонента\педагогічного** були використані запитання, які спрямовані на виявлення системи ціннісних орієнтацій батьків щодо дитини:

- як Ви вважаєте, хто в сім'ї має займатися вихованням дітей? (батьки і педагоги - 2 бали; батьки - 1 бал; для цього є педагоги і вихователі - 0 балів);
- чи відмовляєтеся Ви від своїх особистих планів заради дитини (наприклад, поїхати відпочивати самостійно, пізно ввечері піти в гості тощо)? (так, звісно - 2 бали; іноді доводиться - 1 бал; ні, ми теж маємо відпочивати - 0 балів).



Графік 8. Опитування батьків. Середній вік батьків до 45 років.

Оцінний компонент педагогічної компетенції в батьків дітей раннього віку розвинений на досить високому рівні. Щодо вільного плану\часу батьків на жаль під час військового стану такий аналіз не можна було зробити тому він був включений в дослідження.

Для визначення **технологічного компонента** (оцінювання знань, умінь і навичок, проектування спільної діяльності, організація взаємодії з дитиною) використовувалися такі запитання:

- чи знаєте Ви, як проходить процес звикання дітей (так, я читав спеціальну літературу, консультувався з вихователями - 2 бали; приблизно знаю - 1 бал; це стосується тільки педагогів - 0 балів);



Графік 9. Опитування батьків. Середній вік батьків до 45 років.

чи одностайні члени Вашої родини у висловленні заохочень і покарань, заборон і дозволів? (так, завжди - 2 бали; майже завжди - 1 бал; ніколи або рідко - 0 балів);



Графік 10. Опитування батьків. Середній вік батьків до 45 років

- як дитина ставиться до режимних процесів (відхід до сну, годування, одягання, туалет) (добре - 2 бали; спокійно - 1 бал; негативно - 0 балів).

Можна зробити висновок про те, що технологічний компонент педагогічної компетенції в батьків дітей раннього віку в експериментальній групі розвинений на середньому та низькому рівнях.

Для визначення **особистісно-творчого компонента** (засвоєння цінностей педагогічної культури, їхнє перетворення та інтерпретація) були використані запитання, які спрямовані на оцінку розвитку мотиваційної спроможності батьків самостійно створювати спільну взаємодію дитини та дорослого:

- чи граєте Ви разом із дитиною? (так, постійно - 2 бали; дуже рідко, не виходить через зайнятість - 1 бал; ні, у мене на це немає часу - 0 балів);



Графік 11. Опитування батьків. Середній вік батьків до 45 років

- чи вчите Ви дитину проводити дії з предметами? Пояснюєте, як треба щось зробити? (так, постійно - 2 бали; дуже рідко, не виходить через зайнятість - 1 бал; ні, у мене на це немає часу - 0 балів).



Графік 12. Опитування батьків. Середній вік батьків до 45 років

Особистісно-творчий компонент педагогічної компетенції у батьків дітей раннього віку за результатами анкетування розвинений на низькому та середньому рівнях.

Карта самоаналізу батьків. (Додаток 3). Структура педагогічної компетентності батьків включає в себе три представлені вище компоненти. Їх оцінка здійснювалася за допомогою карти самоаналізу. Цей метод дає змогу, спираючись на бальну систему, виявити рівень сформованості педагогічної компетенції батьків:

(1) Оціночний - система ціннісних орієнтацій кожного з батьків, його позиція «Я-батько», виходячи з якої розкривається ставлення до дитини.

(2) Технологічний - компетенції, уміння та навички в організації спільної з дитиною діяльності, реалізація процесів уподібнення та розмежування її в конкретній події.

(3) Особистісно-творчий - система розвитку вмотивованості батьків самостійно створювати спільну взаємодію дитини і дорослого, беручи до уваги особливості конкретної сім'ї.

З метою визначення рівня педагогічної компетенції батьків дітей раннього віку оцінку отриманих даних здійснювали за допомогою певних критеріїв. Вищезазначені критерії становили основу для аналізу кожного рівня:

1. оцінний компонент:

- батьки дітей усвідомлено приймають відповідальність за виховання дитини на себе (так - 1 бал; ні - 0 балів);

- батьки обмежують власні інтереси заради дитини (так - 1 бал; ні - 0 балів);

- батьки дітей виявляють емоційну близькість із дитиною (люблять, розуміють, приймають) (так - 1 бал; ні - 0 балів);

- батьки дітей виявляють терпимість щодо дитини в різних ситуаціях (так - 1 бал; ні - 0 балів);

- батьки дітей рефлексують і оцінюють своє ставлення до дитини, характер взаємодії з нею (так - 1 бал; ні - 0 балів).

2. технологічний компонент:

- батьки дітей приймають основні характеристики розвитку дітей раннього віку (потреба в самостійності, визнанні та співпраці з дорослими, розвиток самосвідомості («Я сам»), розвиток активного мовлення, формування способів дії з предметами, конкретні вміння дитини) (так - 1 бал; ні - 0 балів);

- батьки дітей приймають індивідуальні прояви своєї дитини (так - 1 бал; ні - 0 балів);

- батьки дітей використовують різні джерела інформації про виховання дитини (так - 1 бал; ні - 0 балів);

3. особистісно-творчий компонент:

- батьки дітей виявляють співпрацю зі своєю дитиною в процесі її предметної діяльності (так - 1 бал; ні - 0 балів);

- батьки дітей вміють показати і пояснити способи дії з предметами (так - 1 бал; ні - 0 балів);

- батьки дітей задовольняють потребу дитини в самостійності та визнають її досягнення (так - 1 бал; ні - 0 балів);

- батьки дітей вміють створювати предметно-розвивальне середовище для дитини раннього дошкільного віку (так - 1 бал; ні - 0 балів).

На основі виокремлених критеріїв у результаті діагностики педагогічної компетенції батьків нами було виокремлено такі рівні:

Високий рівень (9-12 балів). Батьки беруть на себе відповідальність за виховання і розвиток своєї дитини; готові пожертвувати власними планами та інтересами заради неї в будь-яких ситуаціях; проявляють емоційну близькість із дитиною; приймають її в усіх її проявах; виявляють терпимість у стосунках зі своєю дитиною; вміють аналізувати й критично оцінювати власне ставлення до дитини і характер своєї взаємодії з нею; готові підвищувати рівень своєї педагогічної компетенції у вихованні й розвитку дитини; знають вікові особливості дітей раннього віку; знають про вікові

особливості дітей раннього віку; знають про особливості виховання дитини і її розвитку.

Середній рівень (5-8 балів). Батьки не беруть на себе повну відповідальність за виховання і розвиток своєї дитини, передають її ДНЗ; не здатні брати до уваги інтереси дитини, демонструють свою любов до неї, але не готові прийняти її такою, якою вона є; не завжди терпимі по відношенню до дитини; вагаються з аналізом та оцінкою своєї взаємодії з дитиною; виявляють бажання підвищувати рівень своєї педагогічної компетенції та мають незначні уявлення про вікові та індивідуальні особливості дітей раннього дошкільного віку; знають мало джерел інформації про виховання та розвиток дітей раннього віку; не виявляють послідовності у взаємовідносинах із дитиною; поряд із демократичними застосовують і авторитарні способи виховання; вагаються з вибором прийнятних способів підтримки

Низький рівень (0-4 бали). Батьки не приймають на себе відповідальність за виховання і розвиток своєї дитини; повністю перекладають виховання і розвиток своєї дитини на педагогів ДНЗ; на перший план ставлять задоволення власних потреб і бажань; демонструють емоційну дистанцію з дитиною, не приймають її; найчастіше проявляють нетерпимість у відносинах з дитиною; при цьому усвідомлюють своє нетерпиме ставлення до дитини і свою негативну взаємодію з нею; не відчують бажання підвищувати свою компетенцію в питаннях виховання і розвитку дитини; не готові надати своїй дитині емоційно-психологічну допомогу і підтримку; не вміють будувати в сім'ї розвивальне середовище для своєї дитини.

На підставі проведеного дослідження можна зробити такі висновки:

- Рівень адаптації дітей: Більшість дітей раннього віку в досліджуваній групі демонструють середній або складний рівень адаптації до умов

ЦДО. Це свідчить про необхідність впровадження додаткових заходів для полегшення адаптаційного періоду.

- Педагогічна компетентність батьків: оціночний компонент педагогічної компетентності батьків розвинений на досить високому рівні. Вони усвідомлюють свою роль у вихованні дитини та готові приділяти їй достатньо уваги. Однак, технологічний та особистісно-творчий компоненти виявилися менш розвинутими. Батькам бракує знань про особливості розвитку дітей раннього віку та практичних навичок у взаємодії з дитиною.
- Зв'язок між рівнем адаптації дітей та педагогічною компетентністю батьків: існує ймовірний зв'язок між цими двома факторами. Можливо, низький рівень педагогічної компетентності батьків впливає на тривалість і складність адаптації дітей до нових умов.

Проведене стисле дослідження підтверджує актуальність проблеми адаптації дітей раннього віку до нових соціальних умов. Отримані результати можуть бути використані для розробки ефективних стратегій підтримки дітей та їхніх сімей у період адаптації. Подальші дослідження в цьому напрямку дозволять більш детально вивчити механізми адаптації та розробити індивідуальні програми для кожної дитини.

3.3 Характеристика комплексу заходів щодо соціально-психологічної адаптації дошкільників до організації додаткової освіти

Адаптація включає в себе широкий спектр індивідуальних реакцій, характер яких залежить від особистісних і психофізіологічних особливостей дитини, сімейних стосунків, що склалися, та умов перебування в "ЦДО".

Однак у процесі адаптації до організації додаткової освіти можна відзначити деякі закономірності [10].

По-перше, у віці 2-3 років у дитини ще немає потреби в спілкуванні з однолітками, вона ще не сформована. У цьому віці дорослий виступає для дитини як партнер по грі та зразок для наслідування, задовольняє її потребу в доброзичливій увазі та співпраці. Однолітки не можуть цього зробити, бо самі потребують того самого. Саме тому звичайна дитина не може так швидко адаптуватися в "ЦДО" швидко, бо вона сильно прив'язана до матері, і її зникнення викликає в дитини сильний протест, особливо якщо вона емоційно чутлива та вразлива. Діти віком від 2 до 3 років відчувають страх перед незнайомими людьми та новими ситуаціями спілкування, що повною мірою проявляється в освітньому закладі. Ці страхи є однією з причин труднощів адаптації дитини в освітньому закладі. Страх перед новими ситуаціями та людьми в закладі часто призводить до того, що дитина стає більш збудливою, образливою, вразливою та плаксивою, а також частіше хворіє, бо стрес послаблює захисні сили організму. Аналіз показує [47], що навіть у ранньому віці (другий-третій рік життя) ступінь соціалізації, зокрема відсутність або наявність спілкування дитини з однолітками, має найбільше значення для фази адаптації. Важливу роль відіграє розвиток таких особистісних якостей, як самостійність, ініціативність та здатність розв'язувати "проблеми" через гру.

До речі, хлопчики у віці від 3 до 5 років більш схильні до труднощів адаптації, ніж дівчатка, оскільки в цей період вони сильніше прив'язані до матері й болючіше реагують на розлуку з нею. Для емоційно нерозвинених

дітей, навпаки, адаптація проходить легко - у них немає сильного зв'язку з матір'ю.

Що раніше дитина потрапляє до "ЦДО", то легше складаються її стосунки з колективом надалі. Така дитина встановлюватиме первинний емоційний контакт не з матір'ю, а з однолітками, що не кращим чином позначиться на розвитку її емоційної сфери - у майбутньому така дитина може не зазнати глибокого почуття любові, співчуття і прихильності. Отже, що більш виражений емоційний зв'язок із матір'ю, то складніше проходитиме адаптація. З іншого боку, відсутність емоційного зв'язку з матір'ю може негативно позначитися на подальшому розвитку дитини.

Процес адаптації дитини також може супроводжуватися кризою трьох років. У цей час дитина вперше відчуває себе особистістю і хоче, щоб інші бачили її. А дорослі цього не бачать або, принаймні, не хочуть бачити, бо простіше залишити все як є. Так дитина на самому початку захищає свою особистість, і її психіка стає більш вразливою, ніж раніше, до впливу різних умов навколишнього середовища, що негативно позначається на адаптації, яка виражається у видимих змінах звичної поведінки дитини.

У віці трьох років дитина, як правило, вже отримує задоволення від спілкування з людьми. Вона навіть може сама обирати причини для контакту. Товариськість дитини - благословення для успішного завершення процесу адаптації. Однак у перші дні перебування в "ЦДО" в деяких дітей ці якості зникають. Такі діти замкнуті, нетовариські та проводять увесь свій час у "гордій самотності". На зміну "гордому неконтакту" приходять "компромісний контакт", який означає, що дитина раптом проявляє ініціативу, щоб вступити в контакт із дорослими. Однак ця ініціатива уявна. Вона потрібна дитині тільки як вихід із ситуації, що склалася, і не спрямована на поліпшення спілкування з людьми, особливо з однолітками. У такий момент дитина зазвичай підбігає до вихователя в сльозах, хапає її за руку, намагається потягнути до вхідних дверей і благає відвести її додому. Як тільки дитині

нарешті вдасться встановити необхідні контакти в групі, всі відкладення фази знайомства зникнуть - це важливий крок до завершення всього процесу знайомства дитини з дитячим садком.

У трирічному віці пізнавальна діяльність тісно пов'язана з грою. Тому дитина, яка вперше прийшла до "ЦДО", часто не цікавиться іграшками і не хоче ними цікавитися. Вона не хоче спілкуватися з однолітками, щоб зрозуміти, що відбувається навколо. Її пізнавальна активність загальмована. Але як тільки прокидається інтерес до нового, стресова активність зводиться до мінімуму і незабаром зникає.

Під тиском стресу дитина зазвичай змінюється настільки, що забуває майже всі навички самообслуговування, які вона давно засвоїла і які успішно застосовує вдома. Вони "не вміють" роздягатися, одягатися і користуватися носовичком. Вони не знають, коли сказати "дякую". Однак, коли дитина адаптується до умов організованої групи, вона згадує раптово забуті навички, а також легко засвоює нові.

У деяких дітей на тлі стресу і високого ступеня адаптації відбуваються зміни і регресії в мові. Словниковий запас дитини стає мізерним, і вона раптово відступає на кілька рівнів назад, використовуючи в розмові прості або інфантильні слова. Речення стають односкладовими і складаються переважно з дієслів. При незначному ступені адаптації мова або взагалі не змінюється, або описані зміни майже не зачіпають її. Однак на цьому етапі в будь-якому випадку важко розширити активний словниковий запас, необхідний для віку дитини.

Під час процесу адаптації дитина рідко залишається в межах норми. Дитина сильно відстає в розвитку або неконтрольовано гіперактивна.

На тлі стресу дитина може втратити вагу, але після адаптації вона не тільки легко і швидко відновлює свою початкову вагу, але і починає знову набирати вагу в подальшому житті.

Як показує практика, проблеми соціально-психологічної адаптації дітей старшого дошкільного віку до "ЦДО" пов'язані з невідповідністю характеристик нових вимог і особливостей дітей за різними показниками, наприклад, випереджаючим рівнем розвитку пізнавальної сфери і відставанням у формуванні необхідних культурно-гігієнічних навичок і навпаки.

Фактори, що призводять до порушення соціально-психологічної адаптації дітей дошкільного віку:

Захворювання, що порушують роботу нервової системи. Наприклад, діти з гіперактивністю і синдромом дефіциту уваги неуважні, гіперактивні, імпульсивні, що є причиною їх неприйняття оточуючими, atopічний дерматит і бронхіальна астма змінюють загальний нервовий фон, такі діти більш плаксиві, примхливі, запальні.

Особливості емоційно-вольової сфери, серед яких можна виділити підвищений рівень агресії, тривожності, сором'язливість, повільність.

Танці, музично-ритмічні заняття надзвичайно корисні для дитини, оскільки сприяють її фізичному, моральному та естетичному розвитку. Зростання останнім часом популярності занять ритмікою та хореографією серед дітей дошкільного віку цілком зрозуміле, адже ці заняття, окрім фізичного та естетичного розвитку, сприяють формуванню загального світогляду дитини.

Відсутність комунікативних навичок, труднощі у спілкуванні з однолітками та дорослими. Цей фактор найчастіше є причиною порушення соціально-психологічної адаптації.

У літературі широко розглядаються такі вікові етапи, як ранній і молодший у зв'язку зі вступом дитини до дошкільного навчального закладу, а також старший дошкільний вік з акцентом на підготовку до дошкільного закладу.

Прихід дитини в "Центр додаткової освіти" пов'язаний з певними труднощами в адаптації до життя в студії естетичного розвитку, що обумовлено, в тому числі, психологічними особливостями дитини у віці 3-6 років. До них належать: не сформованість довільної діяльності, відсутність навичок педагогічної праці та співпраці, нерозвиненість саморегуляції поведінки, значна емоційність у спілкуванні тощо [9].

При вступі до "ЦДО" всі діти відчувають адаптаційний стрес. Адаптаційні можливості дитини дошкільного віку обмежені, тому різкий перехід дитини в нову соціальну ситуацію і тривале перебування в стресовому стані може призвести до емоційних розладів або уповільнення психофізичного розвитку.

Педагог повинен допомогти дітям подолати стрес вступу і успішно адаптуватися в "Центр додаткової освіти".

Діти дошкільного віку вразливі та емоційні. Вони можуть швидко заражатися сильними емоціями, як позитивними, так і негативними, від однолітків і дорослих і наслідувати їхні дії. Ці особливості лягли в основу розробки комплексу заходів щодо соціально-психологічної адаптації дітей дошкільного віку в організації закладу додаткової освіти.

Соціальний педагог і керівник об'єднання приступають до реалізації запропонованого комплексу заходів відразу після приходу дітей до "ЦДО". У цей момент дошкільнята перебувають у стані стресу, викликаного зміною соціальної ситуації, статусу, незнайомим оточенням, появою незнайомих дорослих і великої кількості незнайомих дітей. Щоб зменшити вплив стресових факторів, рекомендується запрошувати батьків на перші заняття.

У присутності батьків діти легше йдуть на контакт з педагогом і соціальним педагогом, спілкуються з однолітками, беруть участь у спільних рухливих іграх, активніше цікавляться навколишнім світом. Дуже важливо, щоб перший досвід перебування дитини в центрі додаткової освіти був підтриманий близькою людиною.

Успішність і безболісність адаптації дитини до центру додаткової освіти залежить від її соціально-психологічної та фізіологічної готовності до початку систематичного навчання. В об'єднанні функціонує кілька груп, які формуються з урахуванням віку, інтересів дошкільнят та їх прихильностей.

Основним фактором, що впливає на успішність засвоєння знань у дітей дошкільного віку, є їх адаптація до умов об'єднання "ЦДО".

Вступ до центру додаткової освіти іноді супроводжується підвищеними вимогами до дитини, і педагогам доводиться активно пристосовуватися до цієї нової соціальної організації. Ця адаптація не для всіх дітей проходить безболісно, вона може визначатися станом дитини та її психологічною готовністю до навчання.

Комплекс заходів з адаптації дітей дошкільного віку до організації додаткової освіти, спрямований на допомогу дітям в адаптації до навчання, корекції та розвитку психічних функцій.

Завдання: створення умов для ефективної соціально-психологічної адаптації дітей дошкільного віку до організації додаткової освіти, профілактика негативних факторів, що впливають на психічне здоров'я дітей.

Поставлена мета досягається шляхом послідовного вирішення наступних завдань.

Наступні завдання:

- сприяти адаптації вихованців до навчання в "ЦДО";
- сприяти повноцінному особистісному і духовному розвитку учнів;
- виявляти психологічні причини, що викликають труднощі в процесі адаптації учнів до навчання в "Центр додаткової освіти";
- на корекцію та розвиток психічних функцій учнів;
- розвивати вміння долати стан нерішучості та невпевненості у нерішучих дітей дошкільного віку;
- створити ситуацію успіху для учнів;
- вивчити індивідуальні психофізичні особливості учнів;

- виробити адекватну поведінку учнів;
- розвивати емоційно-позитивне ставлення учнів до спільної діяльності з учителем;
- формувати в учнів мотиви навчання;
- формувати сприйнятливність учнів до навчальної підтримки;
- для аналізу труднощів у навчанні та вихованні учнів.

Концептуальну основу комплексу заходів складають наступні принципи:

Систематичність: протягом навчального року робота проводиться систематично у визначені дні тижня. Цілеспрямована планована діяльність не повинна обмежуватися рамками одного уроку, оскільки неможливо заздалегідь визначити весь спектр труднощів, що спонтанно виникають у класі.

Повний спектр спонтанно виникаючих ситуацій (наприклад, додаткові пояснення, відповіді на запитання, додаткові ігрові ситуації).

Безперервність взаємодії дорослих і дитини в умовах "ЦДО": для ефективної реалізації комплексу заходів батьки є активними учасниками освітнього процесу і пізнають внутрішній світ своєї дитини.

Це здійснюється через змістовні батьківські збори, на яких обговорюються особливості соціально-педагогічної адаптації та успішність дітей; індивідуальні зустрічі педагога з батьками, коли виникають проблемні ситуації в адаптації чи вихованні; спільну діяльність дошкільнят, батьків і педагога; підвищення кваліфікації.

1. комфорт: створення атмосфери доброзичливості, віри в сили дитини, створення ситуації успіху та емоційної залученості всіх у педагогічний процес.

2. особистісно орієнтована взаємодія: створення умов для соціально-психологічної адаптації дошкільників, розкриття та розкріпачення, стимулювання творчої активності дошкільників.

3. варіативність: створення умов для самостійного вибору матеріалів, способу роботи та рівня активності дитини.

Реалізація комплексу заходів розрахована на два заняття на тиждень з дітьми та одне заняття на два-три тижні з батьками. (Кількість зустрічей з батьками може змінюватися залежно від потреби).

Заняття з дітьми організуються з урахуванням вікових та індивідуальних особливостей дітей. Заняття включають елементи ізотерапії, кольоротерапії, музикотерапії, казкотерапії, пісочної терапії та ігротерапії, що значно підвищує ефективність соціально-психологічної адаптації дітей дошкільного віку до перебування у відділенні інтенсивної терапії КЗ "Центр додаткової освіти": Володіння

Оволодіння різними формами і засобами спілкування, відкритість до навколишнього середовища, прояв активної пізнавальної позиції, самостійність та ініціативність у винесенні суджень, для повноцінного розвитку емоційного інтелекту.

Організація психолого-педагогічної адаптації передбачає створення сприятливих умов для розвитку особистості дитини, постійний моніторинг прогалів у знаннях, уміннях і навичках, налагодження системи додаткового навчання, консультування та підтримки, створення позитивного настрою. Створення ситуації успіху, підтримки, визнання та доброзичливості; педагогічна підтримка батьків.

Основні напрямки діяльності:

1. робота з дітьми дошкільного віку, які відвідують "ЦДО".
2. робота з педагогами
3. робота з батьками

Комплекс заходів з адаптації дітей дошкільного віку до установи додаткової освіти, є найбільш важливим в об'єднанні, де діти проводять більшу частину активного часу дня.

Оскільки діти дошкільного віку часто хворіють і потребують повторної адаптації після хвороби (а також поповнення групи новоприбулими дітьми

може тривати протягом усього навчального року), рекомендується проводити захід не тільки в перші два місяці, а протягом усього навчального року.

Основними інструментами є різноманітні ігри з мовним супроводом: хороводи, марші, пісні, вірші, а також музичні та ритмічні ігри. Вони швидко втягують дітей у свій ритм, дозволяють перейти від дружнього плачу до дружнього плескання в долоні і тупотіння ногами, згуртовують дітей і створюють позитивний емоційний настрій. За допомогою таких ігор навіть замкнуті, сором'язливі діти поступово долають свої внутрішні бар'єри і йдуть на контакт з однолітками і дорослими.

Структура і форма занять. Як правило, захід починається з вправ, що вимагають координації дій всієї групи: Діти бігають, крокують, плескають у долоні, виконують інші дії відповідно до поставлених завдань. Ці вправи створюють позитивний емоційний фон, підвищують мовленнєву та рухову активність дітей, допомагають налаштуватися на групову роботу.

Основна частина заняття включає ігри та вправи, які дають дітям можливість активно рухатися, вільно виражати свої почуття та активно взаємодіяти з однолітками.

Заняття тривалістю 20-30 хвилин проводяться 2-3 рази на тиждень. Кожна вправа повторюється 4-5 разів. Крім того, діти дошкільного віку люблять повторення, а знайомі ігри та вправи їм легше зрозуміти.

Батьків запрошують з наступних причин: Спільні заходи є своєрідним "майстер-класом" для батьків, оскільки педагог показує нові способи та засоби спілкування з дітьми; неформальна атмосфера заходів сприяє більш відкритому та активному спілкуванню між соціальним педагогом та батьками.

Педагог бере активну участь у заняттях. Він переймає прийоми і методи, які використовує соціальний педагог у різних ситуаціях, відзначає ігри, які найбільше сподобалися дітям, і використовує їх у своїй роботі.

Рекомендації щодо проведення заходів: Соціальний педагог є безпосереднім активним учасником заходу - він заряджає дітей позитивними емоціями, пробуджує бажання брати участь у грі, встановлює зразки дій.

Не варто наполягати на активній участі всіх дітей у заході. Нормально, якщо деякі діти спочатку просто спостерігатимуть за тим, що відбувається в групі. Починати можна з тих дітей, які готові грати.

Не варто оцінювати дітей з метою домогтися єдино правильної дії або реакції, оскільки в цьому випадку дошкільнята лише повторюють те, що від них вимагають, і не здатні проявити власні спонтанні, природні і живі реакції.

У процесі практичної роботи кількість ігор можна зменшувати та доповнювати залежно від віку, стану, індивідуальних особливостей та потреб дошкільників. Батьків неохочих дітей можна запрошувати до участі не тільки в перший місяць, але й пізніше; є сенс порекомендувати їм пограти з дитиною в ті ж ігри вдома.

Соціальний педагог може використовувати комплекс занять як основу для роботи з дітьми дошкільного віку або проводити окремі заняття, ігри та вправи. Цей комплекс дозволить організувати ефективну спільну роботу соціальних педагогів, керівників гуртків, адміністрації організації додаткової освіти та батьків.

Висновки

За результатами магістерської роботи можна зазначити наступні основні висновки:

- Існує **прямий зв'язок між індивідуально-психологічними особливостями** дошкільників та ефективністю їхньої соціально-психологічної адаптації до організації додаткової освіти.
- Діти з **високим рівнем емоційної стабільності та комунікативності швидше адаптуються** до нових соціальних умов, ніж діти з низьким рівнем цих характеристик.
- Застосування **спеціально розроблених програм соціально-психологічної адаптації значно прискорює і полегшує процес адаптації** дошкільників.
- Рівень **тривожності та невпевненості у собі негативно впливає на швидкість і якість адаптації** дітей до нових соціальних умов.
- Діти з **різними типами темпераменту потребують індивідуального підходу в процесі адаптації**.
- **Ігрова діяльність є ефективним засобом сприяння соціально-психологічній адаптації** дошкільників.

Виходячи з вище зазначених висновків можна рекомендувати, що з перших днів дошкільного відвідування центру додаткової освіти **потрібно здійснювати спільну діяльність фахівців з соціально-психологічної адаптації з урахуванням індивідуально – психологічних властивостей дитини**. Використання низки заходів, серед яких спостереження, бесіди, **ігри, вправи, групові тренування, робота з батьками**, буде використано для здійснення соціальної та психологічної адаптації дітей дошкільного, середнього та старшого шкільного віку для організації додаткового навчання.

Список використаних джерел

1. Бурдіна В. Психологічна готовність та адаптація дітей до навчання в школі [Текст] / В. Бурдіна, М. Говера // Психологічна газета. – 2007. – №19. – С.13–32.
2. Вікова та педагогічна психологія: Навч. посіб. / О. В. Скрипченко, Л. В. Долинська, З. В. Огороднійчукта ін. – К.: Просвіта, 2001. – 416 с.
3. Галецька І. Самоефективність у структурі соціально-психологічної адаптації // Вісник Львівського університету. Сер. "Філософські науки". 2003. Вип. 5. – С. 433–442.
4. Гурковська Т. Проблеми раннього віку / Т. Гурковська // Дошкільне виховання. – 2001. – № 12. – С. 15-16.
5. Дмитрієва О. А. Психологічні аспекти адаптації учнів у процесі навчання [Текст] / О. А. Дмитрієва // Шкільному психологу. Усе для роботи. – 2009. – № 12. – С. 16–19.
6. Дуткевич Т. В. Дитяча психологія. Навч. посіб. - К.: Центр учбової літератури, 2012. – 424 с.
7. Завгородня О. В. Шкільна адаптація і психологічне здоров'я першокласника [Текст] / О. В. Завгородня, Л. О. Курганська // Педагогіка і психологія. – 2004. – №4. – С.47–54.
8. Задесенець М.П. Вікові особливості розвитку дітей і формування їх особливості. – К.: Головне видавництво об'єднання «Вища школа» 1978.
9. Захарова Н. М. Адаптація дітей до дитячого садка / Н. М. Захарова // Дошкільне виховання. – 2006. – № 4. – С. 8–11.
10. Захарова Н. М. Соціальна адаптація старших дошкільників засобами ігрової діяльності : дис. кандидата пед. наук : 13.00.08 / Захарова Наталя Миколаївна. – К., 2007. – 242 с.
11. Курінна С.М. Особливості соціалізації дітей 6-7 років в різних умовах життєдіяльності / С.М. Курінна // Вихователь-методист. – 2004. – №4.

- 12.Кравченко Т. В. Соціалізація особистості і соціальне середовище // Теоретико-методологічні проблеми дітей та учнівської молоді: Зб. Наук. пр. - К., 2006 - Вип.9. Кн.2. - С. 23-29
- 13.Кагарлицька О. Соціальна адаптація дітей дошкільного віку засобами ігрової діяльності // Вісн. ін.-ту розвитку дитини : зб. наук. пр. – 2010. – № 7. – С. 14-21.
- 14.Колесіна Т. Є. Особливості виховання дітей старшого дошкільного віку, схильних до негативних проявів у поведінці : дис. ... канд. пед. Наук : 13.00.01 – К., 1997. – 172 с.
15. Кононко О. Л. – Стратегічна мета виховання – життєва компетентність дитини / О. Л. Кононко // Дошкільне виховання. – 1999. – № 5. – С. 3-6.
- 16.Кононко О.Л. Соціально-емоційний розвиток особистості. – К.: Освіта, 1998. – 256с.
17. Кузьменко В. Адаптація // Дошкільне виховання. – 1995. – №8. – С.18-
18. Печенко І.П. Організаційно-педагогічні умови формування соціальної компетентності дітей 5-7 років / Вісник Київського міжнародного університету. Випуск II. – К.: Правові джерела, 2002. – 291с.
19. Поніманська Т.І. Людина і я. Світ дорослих як чинник соціалізації особистості дитини // Дошкільне виховання. – 1999. – № 8. – С.14-15.
20. Печенко І. П. Соціалізація особистості у дошкільному дитинстві у просторі дитячої субкультури // зб. наук. пр. Полт. держ. ун-ту ім. Н. В. Короленка. Сер. : Педагогічні науки. – Полтава :[б. в.], 2005 – Вип. 6 (45).
21. Печенко І. П. Теоритичні позиції побудови експериментальної моделі соціалізації особистості в дошкільному дитинстві / І. П. Печенко // Соціальна педагогіка: теорія і практика. – 2008. –№ 1. – С. 9-17.
22. Пихтіна Н. П. Особливості виникнення негативних проявів у поведінці дошкільників, зумовлених несприятливою адаптацією до ДНЗ / Наук. зап. НДУ ім.. М. Гоголя. Психолого-педагогічні науки. – 2011. – № 4. – С. 71.

23. Соціальна педагогіка : словник-довідник / за заг. ред. Т. Ф. Алексеєнко. – Вінниця : Планер, 2009. – 542 с.
24. Савчин М.В. Вікова психологія / Савчин М.В., Василенко Л.П. – К. : Академвидав, 2005. – 360 с
25. Тюптя Л. Т., Іванова І. Б. Соціальна робота: теорія і практика: Навч. посіб. – 2-ге вид., перероб. і доп. – К.: Знання, 2008. – 574 с.
26. Циганенко О. М. Адаптація дошкільників до умов дошкільного навчального закладу/ О. М. Циганенко// Особливості організації роботи практичних психологів у дошкільних підрозділах навчально-виховних комплексів району , 2011. - №7 – С. 6-10.
27. Бейлах О. М. Як допомогти дитині підготуватись до вступу в дошкільний заклад [Електронний ресурс]: дис. практичного психолога / О. М. Бейлах. Миколаїв, 2012. (http://chervonivityla.com.ua/forparents/psychologist/item/65_dopomoga_pri_dnz).

Додатки

Додаток 1

ЛИСТОК АДАПТАЦІЇ

П.І.дитини _____ вік _____

Початок спостережень _____

Критерії оцінювання: Високий рівень– 5 б.

Без особливостей – 4 б.

Наявність проблем– 1 б.

Виражені труднощі– 0 б.

Параметри адаптації	Дні по порядку										
											Всього:
1. Приход у групу											
2. Прийом їжі											
3. Температура тіла											
4. Стан шлунково-кишкового тракту											
5. Денний сон											
6. Емоційний стан											
7. Контакт з незнайомими дорослими											
8. Контакт із дітьми											
9. Дотримання правил											
10. Ігрова активність											
11. Включеність у завдання навчального типу											
12. Прихід батьків											
13. Освоєння можливого простору											

Додаток 2

Анкета «Адаптація дитини до ЦДО»

Мета: вивчити причини повільної адаптації дітей до умов дошкільного закладу і намітити шляхи для створення найбільш сприятливих умов для розвитку кожної дитини.

1. Анкетні дані (прізвище, ім'я дитини, вік, адреса, телефон)

2. Основні відомості про сім'ю(склад, вік, заняття членів родини)

3. Зміни, які сталися в сім'ї з часу народження дитини

4. Відомості про житлові, побутові та матеріальні умови життя. _____

5. Загальні відомості про умови розвитку дитини до народження (перебіг вагітності, стреси, інфекційні захворювання, емоційна напруга) _____

6. Чи були ситуації емоційного потрясіння (розлука з мамою, розлучення батьків тощо) і в якому віці? _____

10. Чи страждає дитина від страхів і яких саме? _____

11. Чи спостерігаються невротичні прояви і які саме(тик, енурез, заїкання, гризіння нігтів)? _____

12. Як спить дитина? _____

13. Характер апетиту (добрий, поганий, залежно від обставин) _____

14. Особливості розвитку дитини в ранньому віці (коли почала ходити, говорити, хто доглядав її) _____

15. Розвиток спілкування з тими, хто її оточує (прагне спілкуватися чи бути на самоті, надає перевагу спілкуванню з дорослими, з дітьми, родичами)

16. До кого з членів сім'ї найбільше тягнеться дитина? З ким найчастіше спілкується? _____

17. Які методи виховного впливу найчастіше використовуються в родині?

18. Чи створені умови для рухової активності дитини?

19. Чи борються з надмірною рухливістю/ повільністю і як саме?

20. Реакція дорослих на вередування, впертість, непослух дитини.

21. Чи виникає між батьками незгода щодо виховання дитини? _____

22. Роль батька в сім'ї. _____

23. Чи має дитина домашні обов'язки? _____

24. Що батьки роблять з дитиною і як часто? _____

25. Чи відвідував малюк дитсадок раніше, як відбувалася адаптація? _____

26. Улюблені ігри дитини. _____

27. Чи любить малювати і що саме? _____

28. Що робить у вільний час? _____

29. Здібності, зацікавлення дитини. _____

30. Які риси характеру властиві дитині? _____

31. Які труднощі у її поведінці турбують Вас найбільше? _____

Карта самоаналізу

1. Чи знаєте ви здібності своєї дитини?

Ні – 0 Намагаюся взнати - 3 Так - 5

2. Чи вирішуєте разом із дитиною її особисті проблеми?

У дитини проблем не буває – 0 Навряд чи – 3 Думаю, що так - 5

3. Що ви можете сказати про темперамент своєї дитини?

Нічого – 0 Подібний до мого – 3 Знаю і зважаю на нього - 5

4. Чи звертаєте ви увагу на фізичний стан своєї дитини (поставу і т.п.)?

Не маю часу - 0 Думаю, що так - 3 Вважаю, що це дуже важливо -

5. Музика, образотворче мистецтво, художня література допомагають вихованню в дитини почуття краси, гармонії?

Це марнування часу – 0 Не знаю – 3 Здається, так - 5

6. Якщо дитина вчинила негарно, чи розумієте ви, що це може бути результатом вашого неправильного виховання?

Цього не може бути - 0 Не знаю - 3 Можливо - 5

7. Приходячи з роботи у розлюченому стані, ви часто вихлюпете свій гнів на дитину?

Так - 0

Не замислююся над цим - 3

Намагаюся контролювати свої емоції і залишати за дверима домівки проблеми, які стосуються роботи - 5

8. Якби вам запропонували цікаву подорож, чи взяли б ви з собою дитину?

Люблю відпочивати на самоті - 0

Не знаю - 3

Обов'язково, якщо це було б можливо - 5

9. Якщо вчитель нарікатиме на вашу дитину, ви відразу розлютитесь?

Так - 0

Дивлячись за що - 3

Вислухаю дитину і постараюсь розібратись у суті речей - 5

10. Як ви вважаєте: дитина скоріше прислухається до вашої думки, ніж до думки когось іншого (свого товариша, іншого дорослого)?

Гадаю, що ні - 0

Безперечно - 3

Гадаю, що моя думка має для неї вагу - 5

Інтерпретація результатів:

0 – 20. Батьки мають приділяти своїм дітям якомога більше уваги.

21 – 35. Батьки звертають увагу на проблеми своїх дітей, але повністю вирішувати їх не мають або можливостей, або знань, або часу.

36 – 50. Гарні стосунки в сім'ї дозволяють спільно розв'язувати проблемні ситуації, прекрасно розуміти один одного. Але не слід забувати про виховання самостійності і самодостатності.