

**Міністерство освіти і науки України  
Ніжинський державний університет  
імені Миколи Гоголя**

**Факультет психології та соціальної роботи  
Кафедра загальної та практичної психології**

Освітньо-професійна програма «Психологія. Практична психологія»  
Спеціальність «053 Психологія»

**КВАЛІФІКАЦІЙНА РОБОТА**

На здобуття освітнього ступеня магістр

**Зв'язок агресивності з особливостями самооцінки в  
підлітковому віці**

Студентки

**Сінчук Галини Олександрівни**

Науковий керівник

**Гетьман Т.О.**, канд. псих. наук, доц.

Рецензент

**Наконечна М.М.**, канд. псих. наук, доц.

Рецензент

**Тимошенко О.А.**, канд. псих. наук, доц.

Допущено до захисту

Завідувач кафедри

професор Папуча М.В. \_\_\_\_\_

(підпис, дата)

Ніжин – 2020 рік

## ЗМІСТ

<b>ВСТУП.....</b>	<b>3</b>
<b>РОЗДІЛ I.ТЕОРЕТИЧНІ АСПЕКТИ ДОСЛІДЖЕННЯ АГРЕСИВНОСТІ ОСОБИСТОСТІ.....</b>	<b>8</b>
1.1. Теоретичний аналіз агресії та агресивної поведінки особистості .....	8
1.2. Вікові особливості агресивної поведінки.....	18
1.3. Вплив сім'ї на формування дитячої агресивності.....	24
<b>РОЗДІЛ II. ТЕОРЕТИЧНІ АСПЕКТИ ДОСЛІДЖЕННЯ САМООЦІНКИ В ПІДЛІТКОВОМУ ВІЦІ .....</b>	<b>29</b>
2.1.Загальне поняття самооцінки.....	29
2.2.Особливості становлення самооцінки в підлітковому віці.....	31
<b>РОЗДІЛ III. ЕМПІРИЧНЕ ДОСЛІДЖЕННЯ АГРЕСИВНОСТІ ТА САМООЦІНКИ В ПІДЛІТКОВОМУ ВІЦІ.....</b>	<b>39</b>
3.1. Опис вибірки, підбір та обґрунтування психологічно-діагностичного інструментарію.....	39
3.2.Аналіз та інтерпретація результатів дослідження .....	42
<b>ВИСНОВКИ.....</b>	<b>64</b>
<b>ЛІТЕРАТУРА.....</b>	<b>68</b>
<b>ДОДАТКИ.....</b>	<b>73</b>

## ВСТУП

**Актуальність теми.** Складна ситуація в Україні, поглиблення кризового стану одночасно в трьох сферах життєдіяльності – духовній, соціальній і матеріальній – спричинили глибокі зміни у світосприйманні, орієнтації молоді у сферах культури, освіти, професійного самовизначення. Драматизм поглиблення кризового стану всіх сфер життя українського суспільства полягає в тому, що має системний характер і позначається на психіці молодого покоління. За останні роки зросли показники підліткової і, що найбільш тривожно, дитячої злочинності, а також відхилень в емоційному здоров'ї школярів. Багато дітей і підлітків відзначаються підвищеною нервозністю, надмірною чутливістю та гарячковістю, вразливістю та емоційною невірноваженістю. Але найбільш непокоять батьків, педагогів, психологів, соціальних працівників, громадськість такі прояви поведінкової активності дітей і підлітків, як агресивність, жорстокість, цинізм, відчуженість, духовна спустошеність. Агресія у дітей – розповсюджене явище на ранніх етапах розвитку. Однак під час становлення особистості дитини її поведінка соціалізується. Тому прояви агресії і агресивності підлітків у повсякденному житті є проблемою, яка дедалі більше хвилює науковців, оскільки останніми роками спостерігається зростання цинізму, ворожості та жорстокості у неповнолітніх. Дитина під час навчання, відпочинку та в родинному колі опиняється перед комплексом соціальних і біологічних факторів, які по-різному впливають на її поведінку.

Проблема агресії є доволі гострою у підлітковому віці. Цей період у житті людини є одним із найскладніших – відбуваються значні зміни у фізичному, соціальному та психічному розвитку. Підліток прагне самостійності, визнання власної дорослості, сили, значимості, однак нетривке його соціальне, економічне, становище, що склалося в цей час, зумовлює ризик зростання різноманітних викривлень у його індивідуальному розвитку та поведінці. Уявлення підлітка про себе виявляється у такому особистісному утворенні як самооцінка. Вона формується на основі зовнішніх оцінок: батьків, однолітків, референтних груп. Дуже складний процес формування самооцінки для підлітка

створює багато труднощів. У більшості випадків прояв цих труднощів проявляється в агресивній поведінці підлітків.

Питання агресивності піднімалось у багатьох теоріях та напрямках зарубіжної психології: психоаналізі – Е.Фромм, М.Малер, К.Хорні, А.Адлер, З.Фрейд, у когнітивній – Д.Зільманн, Л.Берковіц, гуманістичній – А.Маслоу, К.Роджерс, В.Франкл; у еволюційному підході – К.Лоренц; у біхевіористській – А.Басс; у теорії соціального научіння – А.Бандура та ін. Особливості самооцінки у підлітковому віці розглядаються в працях А. Адлера, К.Хорні, А. Маслоу, К.Роджерса, Л.С. Виготського, І.І.Чеснокової, М.І. Лісіної. Аналіз наукової літератури показав, що ця проблема останнім часом викликає все більший інтерес дослідників і практиків, про що свідчить стрімкий ріст кількості досліджень та публікацій з питань агресії. Вчені приділяють увагу вивченню агресивної поведінки в дітей різного віку: О. Бовть, В. Шебанова – молодшого шкільного; А. Реан, Л. Семенюк – підліткового; В. Крайнюк, О. Хренніков, С. Шебанова, В. Павелків – юнацького. Зокрема, в дослідженні підліткового віку науковцями отримано дані щодо особливостей вікової динаміки агресивної поведінки (А. Реан, Л. Семенюк), статевих відмінностей (І. Фурманов, Л. Семенюк); визначено вплив макросоціальних чинників сім'ї на агресивну поведінку (Н. Алікїна, О. Бовть, А. Реан). На думку Л. Божович, С. Максименко, А. Реан, Є. Смірнова, В. Кузьменко та інших психологів, підлітковий вік є важливим для формування і закріплення різних поведінкових актів. У багатьох зарубіжних і вітчизняних дослідженнях встановлено, що агресія підлітків є своєрідною формою самовираження, що дає змогу розвиватися адекватним стосункам із батьками, вчителями, однолітками. Так, дослідженню особливості агресивної поведінки осіб різних вікових груп присвячено низку наукових розвідок таких зарубіжних учених: К. Бютнера, О. Дроздова, Г. Паренса, І. Фурманова та ін. Дослідженню різних форм агресивної поведінки присвячені наукові праці Г. Андрєєва, Л. Берковіц, Н. Волянюк, С. Завражин, С. Шебанова. Зв'язок агресивності з конфліктами став предметом дослідження Г. Васильєва, Г. Ложкіна, В. Мерліна, М. Неймарка. Основна увага в цих наукових пошуках зосереджується на поведінці агресора, а особливості

віктимної поведінки потенційної жертви майже не висвітлюються. Водночас відомо, що поведінка потенційної жертви суттєво впливає на характер розгортання агресивної взаємодії та її наслідки (Р. Берон, Д. Річардсон, К. Ізард та інші). І такий інтерес науковців до цієї проблематики не є випадковим, адже агресія входить до глобальних проблем. У зв'язку з цим дедалі більше уваги науковці приділяють теоретичним і експериментальним дослідженням сутності, причин і методів корекції і попередження агресії. Дослідники акцентують увагу на значимості позитивної самооцінки для будь якої діяльності підлітків. Для формування адекватної самооцінки необхідно, щоб у відносинах підлітка з батьками, вчителями, однолітками панувала приязнь, порозуміння, довіра, що підкреслює особливу значущість міжособистісних стосунків. Отже, на підлітковий вік припадає найсуперечливіший, конфліктний період розвитку самооцінки.

Недостатня теоретична дослідженість особливостей, генезу, детермінації та способів психологічної профілактики агресивних реакцій підлітків, з одного боку, і надзвичайна актуальність проблеми агресивної поведінки сучасних школярів для психолого-педагогічної практики, з іншого боку, обумовили вибір теми нашого дослідження: «Зв'язок агресивності з особливостями самооцінки в підлітковому віці».

**Об'єкт дослідження:** психологічні особливості агресивності школярів.

**Предмет дослідження:** психологічні аспекти самооцінки і пов'язані з нею прояви агресивності підлітків.

**Мета дослідження:** полягає у з'ясуванні психологічних особливостей агресивності та самооцінки в підлітковому і встановленні взаємозв'язків між цими складовими.

В основу нашого дослідження була покладена **гіпотеза** про те що, ми припускаємо, що рівень самооцінки не впливає на агресивність у підлітковому віці.

Для перевірки гіпотези та досягнення мети були поставлені такі **завдання:**

1. Здійснити теоретичний аналіз проблеми агресивності в підлітковому віці;

2. Підібрати психодіагностичний інструментарій для дослідження психологічних особливостей агресивності та самооцінки підлітків;
3. Провести діагностичну процедуру дослідження психологічних особливостей емоційної сфери та розвитку самооцінки в підлітковому віці;
4. Проаналізувати результати експериментального дослідження;
5. Здійснити аналіз результатів дослідження, сформулювати висновки;

Для розв'язання теоретичних та практичних завдань використано комплекс **теоретичних та емпіричних методів**: метод аналізу та узагальнення даної психологічної літератури з даної теми; метод теоретичного порівняння.

Для проведення дослідження використовували такі методи дослідження:

1. Методика діагностики показників та форм агресії А.Басса-А.Дарки (адаптація О.К. Осницького);
2. Методика дослідження самооцінки особистості (С.А. Будассі) (молодший шкільний, підлітковий та юнацький вік)
3. Дослідження самооцінки (за Т. В. Дембо, С. Я. Рубінштейн)
4. Проективна методика дослідження особистості «Неіснуюча тварина»

**Теоретичною основою** дипломної роботи є теоретико-методологічні положення про сутність і розвиток особистості як суб'єкта життєдіяльності ( Г. Л. Балл, Г, С.Костюк, С.Д.Максименко, В.В. Рубінштейн, В. А. Семиченко); теоретичні уявлення щодо взаємодії соціальних і біологічних факторів розвитку особистості (Л. С. Виготський, П. Жане, С.Д. Максименко, Ю.М. Антонян); теорії агресивності в психології ( Р. Берон, Д. Ричардсон, К. Лоренц); положення гуманістичного напрямку психології про розвиток особистості і його прогнозування (А. Маслоу, Г. Олпорт, К. Роджерс, Е. Фромм).

**Публікації.** Результати дослідження було висвітлено у матеріалах науково-практичної конференції: X Ювілейна міжнародна науково-практична конференція «Внутрішній світ особистості», присвячена 200-річчю Ніжинської вищої школи 5-6 листопада 2020 року, місто Ніжин.

Достовірність і надійність результатів дослідження забезпечувались методологічною і теоретичною обґрунтованістю гіпотези, відповідністю діагностичного інструментарію, критеріями надійності та валідності.

Дослідження проводилося впродовж 2019-2020 рр., ним було охоплено 25 учнів Ніжинської гімназії № 3 та 25 учнів Чернігівської загальноосвітньої школи I-III ступенів № 5.

**Структура та обсяг роботи:** дипломна робота складається зі вступу, трьох розділів, висновків, списку використаної літератури, додатків.

Представлено 6 таблиць, 2 діаграми. Загальний обсяг роботи становить – 72 стор. та додатки.

# РОЗДІЛ І. ТЕОРЕТИЧНІ АСПЕКТИ ДОСЛІДЖЕННЯ АГРЕСИВНОСТІ ОСОБИСТОСТІ

## 1.1. Теоретичний аналіз агресії та агресивної поведінки особистості

У наш час агресія є однією з центральних проблем сучасних психологічних наукових досліджень. У науковій літературі прийнято розмежовувати поняття «агресія» (дія) і «агресивність» (властивість особистості, яка проявляється в готовності до агресивної поведінки). Для того, щоб розглянути проблему підліткової агресії, необхідно пояснити, яке загальне поняття має цей феномен, яка його структура і природа.

У даний час термін «агресія» вживається надзвичайно широко. У перекладі з латинської мови «агресія» означає «напад». Цей феномен пов'язують і з негативними емоціями (наприклад, гнівом), і з негативними мотивами (наприклад, прагненням нашкодити оточуючим), а також з негативними установками і руйнівними діями, що інколи призводять до небажаних наслідків.

У психології під агресією розуміють тенденцію (прагнення), яка виявляється в реальному поведженні або фантазуванні, з метою підпорядкувати собі інших або домінувати над ними. Агресія може бути як позитивною, яка служить життєвим інтересам, так і негативною, яка орієнтована на задоволення агресивного потягу самого по собі, що інколи не має підстав.

В психологічному словнику В. Зінченко приведено наступне визначення даного терміну: «*Агресія* – це мотивована деструктивна поведінка, яка протирічить нормам і правилам існування людей в суспільстві, яка наносить шкоду об'єктам нападу (живим, або неживим) така, яка приносить фізичний і моральний збиток людям, або викликає у них психологічний дискомфорт (негативні переживання, стан напруги, страху тощо)» [43, с. 6].

За С.Ю. Головіним «*Агресія* – це індивідуальна або колективна поведінка або дія, спрямована на нанесення фізичної або психічної шкоди або навіть на знищення іншої людини або групи. В якості об'єкта можуть виступати і не живі предмети. Служить формою відреагування фізичного і психічного



дискомфорту, стресів, фрустрацій. Крім того, може виступати як засіб досягнення якоїсь значущої мети, у тому числі підвищення власного статусу за рахунок самоствердження» [47, с. 5].

«Агресія – це емоційний стан, що характеризується імпульсивною поведінкою, афективними переживаннями гніву, злості, прагнення заподіяти іншому травму (фізичну чи моральну). Це вмотивована деструктивна поведінка, яка суперечить нормам і правилам поведінки людей у суспільстві ті завдає шкоди об'єктам нападу» [15, с. 9].

У сучасній психології до цього часу не існує однозначного визначення багатогранного феномена, як «агресія». Одні дослідники розглядають агресію як важливу характеристику поведінки індивіда, яка спрямована на подолання перешкод на життєвому шляху. Це можуть бути як зовнішні предмети, події, люди, так і власні психічні особливості. При цьому зосереджується увага на адаптаційні аспекти агресивних проявів. Інші дослідники розглядають її як виключно деструктивне явище, вказуючи на те, що агресивність – це стійка властивість суб'єкта. У зв'язку з цим виділяють *конструктивну, деструктивну, дефіцитарну агресію*.

«Агресивність – це властивість особистості, яка проявляється у схильності до швидкого розгортання стану агресії.» [15].

Терміном «агресивність» визначають ситуативну, або особистісну схильність до руйнуючої поведінки. Н.Д. Левітов описав стан агресивності «як стеничне переживання гніву з втратою самоконтролю» [32, с.168-171.].

В психологічному словнику С. Ю. Головіна [47, с. 5.] агресивність розглядається як «стійка риса особистості - готовність до агресивної поведінки. Її рівні визначаються як наслідком в процесі соціалізації, так і орієнтацією на культурно-соціальні норми, важливіші з яких - норми соціальної відповідальності і норми помсти за акти агресії».

На думку Ф. В. Бассіна, «відмінність понять «агресія» і «агресивність» веде до важливих наслідків: по-перше, не за всякими агресивними діями суб'єкта варто вбачати агресивність особистості, по-друге, агресивність людини не завжди проявляється в явно агресивних діях. Сама по собі агресивність не

робить суб'єкта соціально небезпечним, адже, з одного боку, існуючий зв'язок між агресивністю і агресією не є однозначним, а, з другого боку, акт агресії може не набувати соціально небезпечних та несхвалюваних громадськістю форм. Часто агресивність розуміють як «зловмисну активність». Однак сама по собі деструктивна поведінка «зловмисною» не є, такою її робить мотив діяльності, тобто ті цінності, заради досягнення і оволодіння якими активність розгортається. Зовнішні практичні дії можуть бути схожими, але їх «мотиваційні компоненти прямо протилежними» [18, с. 111].

Агресивність у різних осіб може мати різний ступінь прояву – від майже повної відсутності до граничного розвитку. Повна відсутність агресивності призводить до податливості, нездатності зайняти активну життєву позицію. Разом з тим надмірний розвиток агресивності на кшталт акцентуації починає визначати весь характер особистості, перетворює її в конфліктну, нездатну на соціальну кооперацію, а у своєму крайньому вираженні є патологією (соціальною і клінічною): агресія втрачає раціонально-виборчуспрямованість і стає звичним способом поведінки, проявляючись у невиправданій ворожості, злостивості, жорстокості, негативізмі.

А. А. Реан, незважаючи на розбіжності щодо визначень агресії підкреслює, що, «зважаючи на очевидність того, що люди часто втрачають контроль над собою, агресія – це поведінка, яка спрямована на заподіяння шкоди або збитку іншій живій істоті, що має всі підстави уникати подібного із собою поводження. Дане комплексне визначення включає в себе такі окремі положення:

- агресія є навмисним, цілеспрямованим заподіянням шкоди жертві;
- під агресією може бути розглянута лише така поведінка, що передбачає заподіяння шкоди або збитку живим істотам;
- жертви повинні мати мотивацію уникнення подібного із собою поводження» [45, с. 8].

Зазначимо, що агресивна поведінка може бути як прямою, коли людина не приховує свою агресію від оточуючих, так і непрямою, коли агресія приховується під неприязню або іронією. Пряма агресія проявляється по-

різному, починаючи від висловлення погроз у бік співрозмовника і закінчуючи безпосередніми агресивними діями. Непрямою агресією людина чинить тиск на «жертву».

У науковій літературі представлено досить велику кількість типів класифікації агресії. Часто виділяють два основних види агресивної поведінки:

– конструктивну агресію (відкриті прояви агресивних спонукань, реалізовані в соціально прийнятній формі, при наявності відповідних поведінкових навичок і стереотипів емоційного реагування, відкритості соціального досвіду і можливості саморегуляції та корекції поведінки);

– деструктивну агресію (прямий прояв агресивності, пов'язаний із порушенням морально-етичних норм, що містить елементи делінквентної або кримінальної поведінки з недостатнім урахуванням вимог реальності та зниженим емоційним самоконтролем) [27, с. 185].

В. Д. Менделевич зазначає, що умовно можна говорити про конструктивну і неконструктивну форми агресії (за термінологією Е. Фромма – доброякісну і злоякісну). Різниця перерахованих форм полягає в намірах, що передували прояву агресивності. При конструктивній агресії злий, злочинний умисел завдати кому-небудь з оточуючих шкоду відсутній, тоді як при неконструктивній – він є основою вибору саме даного способу взаємодії з людьми [38, с. 146].

Конструктивна форма агресії може бути названа також псевдоагресією.

Е. Фромм описує в рамках псевдоагресивної поведінки ненавмисну, ігрову, оборонну, інструментальну агресію, агресію як самоствердження. Ненавмисна агресія може бути ознакою психопатологічного типу девіантної поведінки.

Найбільш визнаною є загальна для ряду концепцій схема, запропонована А. Бассом і А. Даркою: фізична агресія (напад); непряма агресія (злобні плітки, жарти, вибухи люті, що проявляються в крику, тупанні ногами і т. д.); схильність до подразнення (готовність до появи негативних почуттів при найменшому порушенні); негативізм (опозиційна манера поведінки від пасивного опору до активної боротьби); образа (заздрість і ненависть до

оточуючих за дійсні та вигадані відомості); підозрілість у діапазоні від недовіри й обережності до переконання, що всі інші люди приносять шкоду або планують її; вербальна агресія (вираження негативних почуттів як черезформу – сварка, крик, вереск, так і через зміст словесних відпов ідей – загроза, прокляття, лайка) [38, с. 151].

Агресивні прояви можуть бути:

- а) засобом досягнення певної мети;
- б) способом психологічної розрядки, заміщення блокованої потреби;
- в) самоціллю; г) способом задоволення потреби в самореалізації і самоствердженні [38, с. 148].

Деякі дослідники агресивності відмічають, що для розуміння агресивності необхідно знати її мотиви і те, як вона переживається. Однак, правомірність включення в поняття “агресивність” її мотиваційних характеристик викликає, на думку Ю.Мединської, сумніви. Як відомо, кожна поведінка людини мотивована, але це не дає підстави для спрощеного розуміння всіх можливих мотивів агресії як єдиного, універсального (наприклад, бажання діяти агресивно) мотиву. Мотив характеризує спонуки, потреби особистості, а агресія – це форма поведінки. Більш того, при визначенні поняття “особистість” провідною є категорія “відношення”, а при визначенні поняття “поведінка” – категорія “взаємодія”. Звідси, відсутність абсолютної ідентичності особистісних характеристик і характеристик поведінки [37, с. 107].

Емоційною компонентою агресивності є гнів. Гнів — одна із основних і найважливіших емоцій людини. Він викликається почуттям сильного обурення і супроводжується втратою контролю над собою. Переживання гніву спонукає до дії. А чи буде ця дія агресивною, залежить від низки причин: індивідуальних особливостей нервової системи і соціального оточення. У нашій культурі прийнято вважати, що прояв гніву – недостойна реакція. Експериментально доведено, що постійне придушення і стримування гніву може порушити адаптацію, призвести до різноманітних соматичних захворювань. Саме тому ми повинні навчитися самі і навчити дітей виражати гнів правильними, неруйнівними способами.

Отже, конструктивний тип агресивності необхідний для виживання і досягнення успіху. Деструктивний, незважаючи на ряд негативних якостей, часом теж може бути потрібний для адаптації та виживання. І тому перед батьками стоїть завдання — навчитися розбиратись у властивостях дитячої поведінки, підтримувати здорову наполегливість, зусилля в досягненні мети, концентрувати енергію дитини для отримання бажаного результату; або, навпаки, допомагати звільнитися від непотрібної ворожості до інших та до самої себе. Ця допомога необхідна, якщо ми хочемо, щоб діти не ускладнювали своє життя внутрішніми конфліктами, почуттям провини і сорому, щоб вони поважали себе й інших, могли нести свою міру відповідальності, будували доброзичливі стосунки з оточуючими й отримували задоволення від життя.

Так, під час розгляду агресивної поведінки як окремого випадку психологічної категорії діяльності, поняття агресії ототожнюють з поняттям агресивної поведінки. Відмінність між термінами, на думку С.Л. Соловйової, пов'язана з акцентом, який ставиться або в плані загальнофілософської і загальнопсихологічної кваліфікації подій (як агресія), або в плані оцінки конкретних дій індивіда (як агресивна поведінка). Автор називає умови, за котрих конкретні дії (вербальні або фізичні) трактуватимуться як агресивні: знаходження в контексті соціальних взаємовідносин; ініціатива і спрямованість дій проти конкретної людини або групи людей; демонстрація переваги в силі або застосування сили відносно людини або групи людей; нанесення шкоди, збитку [50, с.42].

Агресія як мотивована деструктивна поведінка, що суперечить нормам і правилам співіснування людей у суспільстві, шкодить об'єктам нападу, завдає фізичного збитку людям або викликає у них психологічний дискомфорт (негативні переживання, стан напруження, страху, пригніченості і т.д.), розглядається у працях Р.Берона, Д.Річардсона, Е.Фромма, Х. Хекхаузена [13].

Досить ґрунтовно поняттям «агресії» займалась Е.В. Змановська, яка розглядає «агресію як прагнення, що виявляється в реальній поведінці або фантазуванні з метою домінування над іншими. Це поняття розмежовується з поняттям агресивної поведінки, яка спрямована на нанесення шкоди живій

істоті, котра не бажає подібного ставлення. Тобто під агресією розуміється внутрішній, когнітивний компонент агресивної поведінки». Провідними ознаками агресивної поведінки Е.В. Змановська називає такі ознаки: «прагнення до домінування над людьми і використання їх у своїх цілях; тенденція до руйнування; нанесення шкоди оточуючим; схильність до насильства» [24 ].

Ряд науковців здійснили спробу аналізу визначень поняття «агресії».

При дослідженні основних теорій і підходів вітчизняних та зарубіжних психологів С.Л.Кравчук тлумачить агресію «як поведінкову реакцію, поведінку, що характеризується спрямованістю на нанесення шкоди живим і неживим істотам, котрі намагаються уникати такого ставлення; як психічний стан, що характеризується пізнавальним, емоційним і вольовим компонентами; як властивість особистості, тобто як внутрішню спонуку до агресивної поведінки, стабільну готовність діяти агресивно в різних ситуаціях через агресивне сприйняття та інтерпретацію». Науковець під агресією розуміє й «емоційні переживання, внутрішні спонукання й готовність діяти агресивно, а також зовнішній вияв цих внутрішніх компонентів в агресивній поведінці» [30 ].

О. Ю. Дроздов стверджує, що «агресивну поведінку необхідно вивчати як системну модель, котра має власні закономірності. При цьому агресивні дії можуть бути частиною складнішої системи (соціальної поведінки людини) і розглядатися як у плані нейронних мікросистем (агресивна поведінка пов'язана з психофізіологічними, біохімічними, нейрофізіологічними процесами регуляції і саморегуляції), так і зовнішніх взаємодій (агресивна поведінка виникає і розвивається у взаємодії "особистість – соціальна ситуація")» [21, с. 44 ].

Науковці розкривають різні сторони агресії та агресивності, тобто як внутрішні агресивні потенції особистості, стабільній готовності діяти агресивно, і як зовнішній їх прояв. У деяких випадках про агресивні дії говорять як про енергійно наступальні й дають їм позитивну оцінку. Крім того, бажання домогтися свого або мотивація домінування часто супроводжується агресивними діями [32].

Отже, агресією називають і навмисну деструктивну поведінку, що

наносить шкоду й збитки іншій людині, і вияв активності, потяг до досягнень, інструмент для самоствердження, самореалізації та домінування над іншими.

Виділяють види й форми агресії відповідно до обраного певним дослідником критерію типології. Будь-яка класифікація залежить від того підґрунтя, котре обирає автор для неї, саме тому існують різні підходи до виокремлення видів та форм агресії. Так, А.Басс, залежно від агресивних дій, розробив типологію, яка складається із трьох шкал: фізична-вербальна, активна-пасивна, пряма-непряма. Комбінація цих типів дає 8 можливих варіантів агресивної поведінки особистості.[11].

О.М. Морозов запропонував класифікацію агресії за механізмом виникнення, він виділив «свідому, несвідому, афективну й індуковану агресію, відносно об'єкта впливу – пасивну й активну, за спрямованістю – соціально-, гетеро- й аутоорієнтовану агресію, за масовістю суб'єкта й об'єкта – індивідуальну, групову». Також у своїх працях С. Л. Соловйова виділяє такі види агресії: «прихована й відкрита; гнівна й інструментальна; вербальна (словесна) і фізична; екстрапунітивна й інтрапунітивна» [50 ].

С.Л.Соловйова, яка дуже ґрунтовно займалася вивченням поняття «агресії» детально охарактеризувала види агресії: «прихована агресія виявляється у мріях, фантазіях, снах, в уявленні сюжетів помсти зі сценами насильства, в яких уявний кривдник зазнає страждань і болю, розкаюється, жалкує про скоєне. Відкрита агресія безпосередньо реалізується в поведінці; фізична агресія полягає в спричиненні фізичного збитку людині або групі осіб; вербальна агресія спостерігається при звинуваченнях, образах, докорах, негативних відгуках, критичних зауваженнях та інших способах вираження незадоволення; гнівна (ворожа) агресія мотивована емоцією гніву; інструментальна агресія спостерігається в тому випадку, коли агресивна дія є своєрідним інструментом для досягнення якоїсь іншої, безпосередньо не пов'язаної з актом агресії; пряма відкрита агресія безпосередньо реалізується в діях, спрямованих на об'єкт агресії, наприклад, коли скривджена людина відкрито завдає удару своєму кривдникові. Непряма ж агресія здійснюється відносно об'єкта агресії опосередковано: наприклад, у вигляді плітки, анонімки,

псування майна, єхидства, сарказму. Зміщена агресія виявляється не на адресу безпосереднього об'єкта агресії, а реалізується відносно слабкішого або доступнішого об'єкта; доброякісна агресія біологічно адаптивна, вона сприяє підтримці життя і є реакцією на загрозу життєво важливим інтересам; злоякісна ж агресія розглядається як деструктивна реакція, не пов'язана зі збереженням життя; конструктивна агресія визначається як відкритий прямий вияв агресії в соціально допустимій формі і з соціально позитивним результатом; деструктивна агресія – це відкритий прямий прояв агресії в соціально неприпустимій формі або з соціально негативним результатом; реактивна агресія є проявом агресивності при спілкуванні, що виникає як типова реакція на фрустрацію; спонтанна агресія – підсвідома радість, котрої зазнає особистість, спостерігаючи труднощі в інших; навмисна (інтенціональна) агресія виявляється в прагненні завдати шкоди з усвідомленням наслідків і отриманням задоволення від досягнення мети» [50, с.42].

Перейдемо до аналізу поняття "агресивність". У зв'язку з цим нам імпонують положення, сформульовані С.Л.Соловйовою. В її працях теоретично обґрунтовано належність агресивності до категорії властивостей особистості на основі відповідності наступним критеріям: вираження через цю властивість певного ставлення; інтеріоризація об'єктних характеристик дійсності; відносна мінливість під впливом соціальних умов; відносна стійкість і постійність, подібність при повторних проявах [50, с.43 ].

Аналіз психологічної літератури дозволяє зробити висновок, що агресивність найчастіше тлумачать як властивість особистості, котра виражається в готовності до агресивних дій для реалізації своїх цілей і характеризується агресивним сприйняттям та інтерпретацією поведінки іншої людини. Проте С.Л. Соловйова під агресивністю розуміє схильність до агресії, відзначаючи, що властивість агресивності в структурі особистості визначає перевагу ситуаціям, які схиляють до здійснення агресії, що, у свою чергу, веде до підкріплення вже існуючих особистісних диспозицій. Агресивність також

Щодо поняття "агресивність", то Л.М.Собчик розглядає агресивність як провідну тенденція, під якою має на увазі «стрижневу індивідуально-



особистісну характеристику, котра включає в себе і вроджену властивість темпераменту, і рису характеру, і особистісну властивість» [48, с.96 ].

С.Л. Соловійова під агресивністю розуміє схильність до агресії, відзначаючи, що властивість агресивності в структурі особистості визначає перевагу ситуаціям, які схиляють до здійснення агресії, що, у свою чергу, веде до підкріплення вже існуючих особистісних диспозицій. [50, с. 42].

В науковій літературі вказується на біполярність феномена агресивності як властивості особистості. З одного боку, агресивність у формі ворожості може виявлятися в агресивній поведінці. З іншого ж боку, агресивність є динамічною характеристикою активності й адаптивності людини, слугує способом самозахисту, відстоювання своїх прав, збереження й автономності особистості.

Також агресивність розглядається з боку пристосованості до життя як центральна функція особистості. Вона проявляється, на думку Р. Аммона, «в активності, цілеспрямованості особистості, здатності ставити власні життєві цілі й відстоювати свої ідеї, прагненні до освоєння й зміни світу, до творчої самореалізації» [44 ]

Інколи агресивність розглядають як властивість, необхідну для протидії тиску середовища, сталим традиціям, консерватизму оточення, для реалізації своїх конструктивних намірів або новаторських ідей. Як зазначає Л.М.Собчик, «це одна з необхідних властивостей особистості управлінця, воєначальника, підприємця, політика, командира екіпажа, спортсмена» [48, с.96]

Агресивність, яка виражається у ворожості й активному прагненні до наступальних і активних дій, може бути соціально допустимою і необхідною для адаптації властивістю особистості.

Отже, аналіз досліджуваної літератури, дозволяють розглядати агресивність як соціально необхідну властивість особистості, відсутність котрої призводить до податливості, нездатності особистості в цілому зайняти активну життєву позицію, а відсутність агресивності призводить до пасивності, конформності, податливості, стирання індивідуальності, зниження соціального

статусу. Саме позитивно спрямована агресивність розвиває у людини наполегливість, ініціативність, заповзятливість, допомагає адаптуватися в навколишньому світі.

## **1.2 Вікові особливості агресивної поведінки**

Психологічні особливості агресивної поведінки часто визначається віковими особливостями. Кожний віковий період має свою ситуацію розвитку, яка має свої особливості та специфіку. Період адаптація до вікових вимог часто супроводжуються агресивними проявами, які часто пов'язані з появою нових потреб, які найчастіше не задовольняються, що й породжує таку реакцію особистості.

На думку Т. Федорченко, яка ґрунтовно займалася проблемою дитячої агресивності, основними причинами її прояву «є:

- Бажання привернути до себе увагу однолітків, батьків та інших дорослих.
- Бажання одержати бажаний результат.
- Бажання бути лідером.
- Захист і помста.
- Бажання принизити іншого з метою підкреслити свою вищість» [53, с. 6].

Також науковець, аналізуючи наукову літературу, серед психологічних особливостей, які спричиняють агресивну поведінку дітей виділяє:

- Недостатній розвиток інтелекту та комунікативних навичок.
- Занижений рівень саморегуляції.
- Нерозвиненість ігрової діяльності.
- Занижену самооцінку.
- Відхилення у стосунках із однолітками.
- Високу збудливість нервової системи внаслідок різних причин (травм, хвороб тощо) [53, с. 6].

Молодший шкільний вік – значимий в житті дитини, бо супроводжується кризою 7-ми років, періодом адаптації до нових умов, пов'язаних зі школою, новою соціальною ситуацією розвитку, новими вимогами з боку дорослих, умінням пристосовуватися, регулювати свою поведінку правилами. Інколи

дитина в цей період не володіє своїми почуттями. Як зазначає Бовть О., «справа в тому, що втративши одні форми поведінки, вона не набула інших. В цьому віці діти вступають до школи. Перший рік навчання в школі - дуже складний переломний період в житті дитини. Зі зміною соціальної ситуації, змінюється весь склад життя дитини, місце в системі суспільних відносин, психоемоційне навантаження, до якого потрібно пристосовуватися». [7, с. 163-164.].

Саме адаптація до нових вимог, що пов'язані з навчальним процесом, у молодших школярів часто супроводжується різноманітними проявами агресивної поведінки, що проявляється у стосунках із слабкими у фізичному плані учнями, які супроводжується тиском, образами, висміюваннями. Як правило, ініціатива щодо агресивної поведінки йде від угруповання дітей, така поведінка стає більш організованою і має певну ціль. Оскільки перебування в групі дає можливість учню відчувати себе комфортно і захищено. Як наслідок – зникнення страху щодо покарання за прояв агресії, бажання ствердитися в колективі однолітків. Тому прояви деструктивної поведінки різко зростають вже на кінець навчання в початковій ланці.

Таким чином, агресивна поведінка для молодшого шкільного віку – це закономірне явище, бо у процесі соціалізації агресивна поведінка має ряд важливе значення: звільняє від страху, допомагає захищати свої інтереси, сприяє адаптації в середовищі однолітків, що веде до повноцінного особистісного розвитку.

Підлітковий вік – значимий період в розвитку особистості, адже він характеризується рядом специфічних відмінностей та особливостей. Сучасний підліток живе у світі, складному за своїм змістом і тенденціями соціалізації. Це пов'язано, з темпом розвитку техніко-технологічних новинок, які весь час з'являються, що вимагає весь час від дітей швидкої реакції, адаптації до нових вимог, пристосування до ситуації. Діти весь час потрапляють під шквал різноманітної інформації, яка не завжди відповідає віковим особливостям, має негативний вплив на психіку дитини, яка ще не сформована повністю, не вироблена чітка життєва позиція. Постійні екологічні, економічні кризи, а на сьогодні світова пандемія масштабно впливають на особистість підлітка і викликають у нього відчуття безнадійності та роздратування. Як зазначає

Фурманов І.А., «у молодих людей розвивається почуття протесту, часто неусвідомленого, і разом із тим росте їх індивідуалізація, яка при втраті загальносоціальної зацікавленості веде до егоїзму. Підлітки більше інших вікових груп страждають від нестабільності соціальної, економічної і моральної, утративши сьогодні необхідну орієнтацію в цінностях і ідеалах, – старі зруйновані, нові не створені» [54, с. 144].

Тому питанням підліткової агресивності цікавилися ряд науковців, серед них А. А. Реан, який виділяє дві основні тенденції цього феномену: біологічний механізм, «або на перший план висувається динамічна теорія агресивної поведінки, яка припускає, що основним механізмом агресії є патологічний особистісний розвиток, особливо в період життєвих криз» [45,с.6].

Активний розвиток самосвідомості та самокритичності призводить до того, що підліток виявляє суперечності в стосунках з оточуючимине, а й у власному уявленні про себе та роль у суспільстві. Агресія підлітка може бути спрямована не тільки зовні, але і на власну особистість (суїцидальна поведінка або самоушкодження). Дитяча чи підліткова агресія мають свої особливості.

Соціальні потреби підлітків пов'язані з процесом формування особистості. Як зазначає **Волянская Є. В.**, «це потреба в соціальній самоідентифікації, індивідуалізації, самоактуалізації (творчості), наявності близького друга, виборі життєвої стратегії. Проблеми реалізації цих потреб на мікросоціальному рівні пов'язані з характеристикою соціального оточення підлітка (сім'єю, школою, однолітками), на більш високому (макросоціальному) рівні – з особливостями соціокультурної ситуації, в якій формується особистість. Ідеться про економічну і політичну нестабільність, відсутність усталеної системи цінностей, глибинну диференціацію молоді за соціально-економічним статусом, динамічність соціальних процесів. Слід зауважити, що форма і характер цілераціональної агресії обумовлені когнітивними та оціночними факторами: силою спонукання до агресії, силою факторів, що гальмують дану поведінку, знанням конструктивного вирішення ситуації» [16].

Особистість підлітка формується постійно під впливом оточення. Це стосується не тільки однолітків. Особливо важлива роль надається сім'ї, де формується особистість. Саме родина майже завжди є основним фактором соціалізації, вона ж є головним джерелом показових прикладів агресивної поведінки для більшості дітей. Діти, виходячи за межі сім'ї, потім часто копіюють таку поведінку, інколи навіть не усвідомлюючи цього. Підлітки навчаються агресивній поведінці як за допомогою прямих підкріплень, так і шляхом спостереження агресивних дій, інколи батьки можуть ненавмисно заохочувати агресивну поведінку, від якої хочуть позбутися (суворі покарання за невиконані завдання). Численні дослідження показали, що для сімей, з яких виходять агресивні діти, характерні особливі взаємини між членами сім'ї. Подібні тенденції психологами описані як «цикл насильства» [3, с. 204].

Як зазначає Бандура А., яка досить детально займалася підлітковою агресивністю, «діти схильні відтворювати ті види взаємовідносин, які «практикують» їх батьки по відношенню один до одного. Підлітки, вибираючи методи з'ясування відносин з братами і сестрами, копіюють тактику вирішення конфліктів у батьків. Коли діти виростають і вступають у шлюб, вони використовують відрепетирувані способи вирішення конфліктів і, замикаючи цикл, передають їх своїм дітям за допомогою створення характерного стилю дисципліни. Схожі тенденції спостерігаються і всередині самої особистості (принцип спіралі). Достовірно встановлено, що жорстоке поводження з дитиною в сім'ї не тільки підвищує агресивність її поведінки у стосунках із однолітками, а й сприяє розвитку схильності до насильства в більш зрілому віці, перетворюючи фізичну агресію на життєвий стиль особистості» [3, с. 206].

Отже, негативний мікроклімат, який існує у багатьох родинах, спричиняє виникненню грубості, неприязні, відчуженості підлітків, прагнення робити все усупереч волі оточуючих. Саме це створює об'єктивні передумови для появи демонстративної непокори, агресивності. [19, с. 121].

Як правило, підліток може реалізувати свою агресію двома засобами: по-перше, проявляти прямо, відкрито, через насильницькі дії і тим самим здобуваючи життєвий досвід, добиваючись авторитету, самореалізуючись і

стверджуючись в соціумі; по-друге, придушувати енергію, ховатися від проблем, намагатися відповідь вимогам дорослих, але при цьому нічого особливого в житті не здійснити, що в майбутньому може проявлятися у вигляді неврозів, різних психічних захворювань.

Діти підліткового віку постійно спілкуються з однолітками, які неоднозначно впливають на розвиток їх особистості. Інколи саме через спілкування підлітки отримують інформацію про агресивність, часто спостерігають за поведінкою оточуючих (однокласників). Спостерігаються випадки, що велику агресію проявляють саме ті діти, які є пригнобленими більшістю в класі. Тому вони, як правило знаходять собі друзів серед інших однолітків, які проявляють агресивність.

В. В. Знаков, який активно займався цим питанням зазначав, що «агресивність формуються під впливом соціального середовища. Для підлітка, як відомо, найбільш значущими елементами соціального оточення є групи однолітків у школі і на вулиці. Відповідно головні причини агресивної поведінки підлітка слід шукати в його міжособистісних відносинах з оточуючими, а також у типах соціальних норм, прийнятих у референтних для нього групах» [25, с. 23].

На сьогодні основне джерело навчання агресії – ітернет-джерела, які заповнили весь простір сучасного підлітка. Під час пандемії діти перестали спілкуватися віч-на-віч, ведуть більш закритий спосіб життя. Часто перебуваючи в одному приміщенні з близькими, вони намагаються поринути в інший світ, де існує багато насилля. Також підлітки активно грають в різні ігри, які також пропагують насилля, насичені яскравими картинами з використанням жорстокості та крові. . Як зазначає практика, постійний перегляд сцен насильства притупляє чутливість до агресії, зменшує значимість внутрішніх факторів, які її стримують, збільшує фактичні прояви агресивності в поведженні, формує неправильний образ соціальної реальності, що може стати основою подібних дій. Все це впливає на формування особистості підлітка. Всі ці фактори повинні враховуватися батьками, адже вони, як правило , знають

чим захоплюється їх дитина, що її цікавить. Прояви агресії легше запобігти, ніж потім коригувати агресивну поведінку.

Ольшанська Є. В. В даній ситуації пропонує «оновлення середовища – це помірно агресивна поведінка, мотивована прагненням привести оточення у відповідність зі своїми уявленнями про те, яким воно має бути. І в цьому контексті визначальним фактором є закладена в дитині на більш ранніх етапах розвитку система цінностей» [40].

Аналізуючи причини виникнення деструктивної агресії у підлітковому віці науковець виділила цілий комплекс чинників, які умовно можна поділити на три групи:

- 1) «персональний фактор (низький рівень виховання, неадекватно занижена самооцінка, висока імпульсивність, зловживання алкоголем, наркотиками, комп'ютерними іграми, готовність до ризику, обмежене почуття самозбереження);
- 2) поведінковий фактор (поведінка, що створює перешкоди для оточуючих, вандалізм, безцільне проведення часу, прогули, слабка успішність у школі, ранні сексуальні контакти, приводи в міліцію, рання судимість);
- 3) соціальний фактор (культ насильства в суспільстві, вплив ЗМІ, поведінка батьків, що відхиляється, низький соціально-економічний статус сім'ї, залежність від соціальної допомоги, зміна вихователів (вітчим, мачуха), сімейне і сексуальне насильство, друзі з поведінкою, що відхиляється)» [40].

Отже, проблема підліткової агресивності залишається актуальною на сьогодні, оскільки сучасні складні умови, в яких перебуває несформована цілісно особистість, негативно впливають на її становлення та розвиток. А суперечності особливостей підростаючого покоління, внутрішні і зовнішні умови їхнього розвитку можуть порушувати особистісне становлення та створювати об'єктивні передумови для виникнення і прояву агресивності. Лише, об'єднавши зусилля сім'ї, школи та психолога можна перешкодити

розвитку цього явища, спрямовуючи підлітка в більш сприятливі умови для його становлення.

### **1.3 Вплив сім'ї на формування дитячої агресивності**

Люди черпають знання про моделі агресивної поведінки з трьох основних джерел. Родина може одночасно демонструвати моделі агресивної поведінки і забезпечувати її підкріплення. Ймовірність агресивної поведінки дітей залежить від того, чи зустрічаються вони з проявами агресії в себе вдома. Агресії вони також навчаються при взаємодії з однолітками, найчастіше дізнаючись про переваги агресивної поведінки під час ігор. І нарешті, діти вчаться агресивних реакцій не тільки на реальних прикладах (поведінка однолітків та членів родини), але і на символічних, пропонованих ЗМІ [36, с. 357].

Агресивні діти, як правило, виростають у родині, де є величезна дистанція між дітьми та батьками, де мало цікавляться розвитком дітей, де не вистачає тепла і ласки, де до проявів дитячої агресії батьки ставляться байдуже, де як замість турботи і терпеливого пояснення надають перевагу силовим методам, особливо фізичному покаранню [4, с. 66 ].

Саме в лоні родини дитина проходить первинну соціалізацію. На прикладі взаємовідносин між членами родини вона вчиться взаємодіяти з іншими людьми, навчається поведінки і форм відносин, що збережуться в подальшому житті. Реакції батьків на неправильну поведінку дитини, характер відносин між батьками і дітьми, рівень сімейної гармонії або дисгармонії, характер відносин з рідними братами або сестрами — це і є фактори, що можуть визначати агресивну поведінку дитини в родині та поза нею, а також впливати на її відносини з оточуючими людьми.

Дитина розвивається і виховується за певних умов, під впливом багатьох обставин. Ефективне виховання, яке відповідає потребам суспільства і самої особистості, можливе лише тоді, коли впливи різних факторів беруться під контроль, стають керованими. Зі всіх впливів, які обумовлюють онтогенез людини, формування її як особистості, найбільш вагомим та значущим є вплив сім'ї, насамперед батьків.



З моменту народження дитина знаходиться в постійному безпосередньому контакті з батьками та з іншими членами сім'ї, які беруть участь в її вихованні, становленні особистості.

Дослідження психологів свідчать про те, що вже на ранніх етапах онтогенезу людського індивіда повністю закладається основні характерологічні риси і якості людини як особистості, і будь-які негативні впливи з боку батьків чи оточуючих у даний період відображаються на її подальшому розвитку.

З приходом дитина в школу з'являється новий багатоаспектний фактор впливу на формування особистості, проте, за результатами наукових досліджень, можна стверджувати, що вплив сім'ї в молодшому шкільному віці так і залишається домінуючим.

Головним джерелом прикладів агресивної поведінки для більшості дітей є сім'я. Численні дослідження показали, що для сімей, з яких виходять агресивні діти, характерні особливі взаємини між членами сім'ї. Подібні тенденції описані психологами як «цикл насильства». Діти схильні відтворювати ті види взаємовідносин, які «практикують» їх батьки по відношенню один до одного. Вибираючи методи з'ясування відносин з братами і сестрами, копіюють тактику вирішення конфліктів у батьків. Коли діти виростають і вступають в шлюб, вони використовують відрепетировані способи вирішення конфліктів і, замикаючи цикл, передають їх своїм дітям за допомогою створення характерного стилю дисципліни [41, с.57].

Достовірно встановлено, що жорстоке поводження з дитиною в сім'ї не тільки підвищує агресивність її поведінки у стосунках із однолітками, а й сприяє розвитку схильності до насильства в більш зрілому віці, перетворюючи фізичну агресію в життєвий стиль особистості. Таким чином, діти часто переймають агресивні форми поведінки у батьків.

Сучасні діти часто вдаються до агресії, так як навчаються бачити в ній спосіб рішення життєвих труднощів, тобто можна говорити про процес соціалізації агресії як результат засвоєння навичок агресивної поведінки і розвитку агресивної готовності особистості. Агресію розглядають як соціальну поведінку, що включає навички і вимагає навчання. Щоб зробити агресивну

дію, людина повинна багато знати: наприклад, які слова і дії заподіють страждання, які прийоми будуть болючими і т. п. Ці знання не даються при народженні [9].

Люди повинні навчитися вести себе агресивно. Дуже часто агресивна дитина відчуває себе знедоленим, нікому не потрібним. Жорстокість і байдужість батьків призводить до порушення дитячо-батьківських відносин, у дитини з'являється впевненість, що його не люблять.

Однак агресивна дитина, як і будь-яка інша, потребує ласки і допомоги дорослих, тому що його агресія - це перш за все відображення внутрішнього дискомфорту, невміння адекватно реагувати на події, що відбуваються навколо нього .

Говорячи про відносини «батьки - дитина», ми говоримо про взаємовідносини між ними. Гарбузов В.І. [17] виділив три типи негативних відношень батьків до дитини:

1. Тип А - відторгнення (неприйняття дитини, демонстрація недоброзичливого відношення);
2. Тип Б - гіперсоціалізація (зверх вимогливість, надмірна критика, прискіпливість, покарання за найменшу провину);
3. Тип В - гіперопіка (егоцентричне виховання:, над турботливе відношення, при якому дитина позбавлена можливості самостійно діяти).

Перший тип формує у дитини відчуття залишеності, незахищеності, невпевненості в собі. Дитина не відчуває підтримки, „стіну” за яку можна сховатися. Окрім цього, відторгнення руйнує механізм ідентифікації (дитина не приймає батьківські переконання). При холодних емоційних відносинах він не має позитивних поведінкових моделей реагування. Це знижує здатність саморегуляції дитини. Тобто агресивність визначається як „відчай дитини, яка шукає визнання і любові”.

Другий тип (гіперсоціалізація), начебто надає дитині зразок для розвитку і спрямований на формування сильної, вольової особистості, але все ж таки призводить до негативних результатів - озлобленості, прагненню робити заборонене „тишком” і т.д. Тут критика з боку батьків звичайно не є

конструктивною і тому не призводить до позитивних результатів. Критика на адресу дитини формує у неї почуття неповноцінності, тривожності і очікування нових невдач. Найчастіше, дитина, яка займає таке положення в сім'ї, є не в змозі зайняти високе положення в групі. І саме це призводить до того, що агресивна поведінка дитини служить їй для самоствердження в групі.

Також, батьки, які пред'являють завищені вимоги до дитини, не враховують її особливостей і можливостей. Звідси, по А.І. Захарову, надмірна завантаженість дитини заняттями. Причому, заняття, які не відповідають віку і зацікавленнями дитини можуть призвести до виникнення неврозу, який провокує агресивну поведінку [22 ].

Третій тип (гіперопіка) також порушує нормальний розвиток особистості. Вона представляє дитині можливість отримання батьківської лагідності і любові, однак, надмірне піклування призводить до інфантилізму, несамостійності, нездатності приймати рішення і протистояти стресам, знижує особистісну здатність до саморегуляції.

Такі діти, вважають психологи, найчастіше стають жертвами агресії. І, враховуючи, що вони нездатні постояти за себе, у них спостерігається непряма агресія, тобто, свої негативні емоції вони виміщають на інших предметах (рвуть книжки, розкидають іграшки, карають їх в грі т.д.) .

Запобігання агресивній поведінці або її викорінення може бути здійснено двома шляхами. Агресивні дії, вчинки треба або залишати без підкріплення, без нагороди, або активно за них карати. Якщо батьки не звернули увагу або проігнорували акти агресії маленької дитини, тоді в силу обмеженості її кола спілкування сім'єю вони дійсно залишаться непідкріпленими. Якщо ж батьки ігнорували акти агресії підлітків, тоді вони не обов'язково залишаться непідкріпленими, адже коло спілкування підлітка вже не обмежується сім'єю. У тому числі у вигляді схвалення однолітками агресії «неправильних (не-справедливих) дій батьків». Крім того, в силу вираженої у підлітковому віці тенденції випробовувати різні соціальні норми і правила на міцність і через це визначати допустимі рамки у своїй поведінці відсутність реакції дорослих на

акти агресивної поведінки вже сама по собі може стати позитивним підкріпленням агресії [26, с. 344 ].

Патерсон і його колеги, розробили базову модель зв'язку між характером сімейного керівництва й агресивністю. Одна зі сторін моделі — незрілі методи регулювання дисципліни. Це означає, що батьки непередбачувані і непослідовні у виборі покарань за неприйнятну поведінку. Такі незрілі методи регулювання дисципліни підготовлюють ґрунт для засвоєння дитиною силової тактики відстоювання своїх інтересів. Якщо батькам не вистачає уміння навчити дитину додержуватися визнаних правил поведінки, її манерою стають непокора і пустоці, також можна дати волю кулакам. Цей стиль стає домінуючим у відносинах з людьми [12, с. 104 ].

Використання фізичних покарань як засобу виховання дітей у процесі соціалізації приховує в собі ряд специфічних небезпек. По-перше, батьки, які карають дітей, фактично можуть виявитися для них прикладом агресивності. У таких випадках покарання може провокувати агресивність надалі. Дитина починає вважати, що фізична агресія — це засіб впливу на людей і контролю над ними, і буде надавати перевагу цим методам при спілкуванні з іншими. Якщо покарання занадто збуджує й засмучує дітей, вони можуть забути причину, що породила подібні дії. Фактично стратегія соціалізації в цьому випадку заважає засвоєнню правил прийнятної поведінки. По суті справи, покарання змушує ховати зовнішні прояви небажаної поведінки, але не усуває її. І нарешті, будь-яке покарання вимагає роз'яснення, воно повинно займати визначену нішу в системі емоційних відносин між батьками та дітьми [34, с. 146].

Таким чином, неправильне відношення до дитини в сім'ї також призводить до формування агресивних тенденцій в поведінці дитини.

## РОЗДІЛ II. ТЕОРЕТИЧНІ АСПЕКТИ ДОСЛІДЖЕННЯ САМООЦІНКИ В ПІДЛІТКОВОМУ ВІСІ

### 2.1 Загальне поняття самооцінки

Самооцінка є складним особистісним утворенням і відноситься до фундаментальних властивостей особистості. У ній відбивається те, що людина дізнається про себе від інших, і її власна активність, спрямована на усвідомлення своїх дій і особистісних якостей. [2].

Відношення людини до самої себе є найбільш пізнім утворенням у системі її світосприйняття. Але, незважаючи на це (а може бути, саме завдяки цьому), у структурі особистості самооцінці належить особливо важливе місце. [8].

Вітчизняна наука в контексті фундаментальних положень теорії Л.С. Виготського розглядає самооцінку, як компонент самосвідомості особистості в концепції діяльності і спілкування: «Всі процеси самосвідомості носять опосередкований характер оскільки вони розвиваються в діяльності людини і її спілкування з іншими людьми» [20, с. 174]. В роботах відомих науковців: С.Л. Рубінштейна, В.В. Століна, Р.Д. Азімової Р.Х. Шакурова в загальнотеоретичному і методологічному аспектах питання про становлення самосвідомості і самооцінки проаналізоване в контексті розвитку самооцінки особистості. Дані автори розуміють самооцінку як складний і багатогранний компонент самосвідомості (складний довготривалий процес опосередкованого пізнання себе, пов'язаний з рухом від одиничних, ситуативних образів через інтеграцію схожих ситуативних образів в цілісне утворення – розуміння особистого).

Самооцінка пов'язана з однією із центральних потреб людини – потребою в самоствердженні, що визначається відношенням її дійсних досягнень до того, на що людина претендує, яку мету перед собою ставить – рівень домагань.

Як зазначає Соколова Є. Т., «Самооцінка не є щось стале, споконвічно властиве особистості. Саме формування самооцінки відбувається в процесі діяльності й міжособистісної взаємодії. Соціум у значній мірі впливає на

формування самооцінки особистості. Тому формування оптимальної самооцінки дуже залежить від справедливої оцінки всіх цих людей. Адекватне оцінювання себе в ситуації взаємодії з іншими людьми є одним з основних показників соціально-психологічної адаптації. Якщо самооцінка деформована, то це вже достатня умова для соціальної дезадаптації.» [49, с. 27 ].

«У людини існує декілька змінюючих один одного образів "Я". Знання індивіда про себе в даний момент, у момент самого переживання позначається як " Я-реальне". Крім цього в людини існує знання про те, якою вона повинна бути, щоб відповідати власним знанням про ідеал, так зване " Я-ідеальне"», - на це вказувала Липкина А.І. [35 ]

Знання, накопичені людиною про саму себе, а також глобальна самооцінка, що формується на основі таких знань, дозволяють сформувати багатомірне утворення, що називається «Я-Концепцією» й становить ядро особистості. «Я-Концепція» - це більш-менш усвідомлена, пережита як неповторна система знань людини про себе, на основі якої він будує взаємодію з іншими людьми, здійснює регуляцію своєї поведінки й діяльності. При цьому «Я-Концепція» представляє набір описових знань про себе, а самооцінка припускає оцінний компонент [10].

Виділяють актуальну (те, що вже досягнуто) і потенційну (те, на що здатна людина) самооцінку. Потенційну самооцінку часто називають рівнем домагань.

Розглядають самооцінку як адекватну/неадекватну – відповідну/невідповідну реальним досягненням і потенційним можливостям індивіда. Так само різниться самооцінка за рівнем – високому, середньому, низькому [49, с.27].

До оптимальної самооцінки відносяться "високий рівень" і "вище за середній рівень" (людина заслужено цінує, поважає себе, задоволена собою), а також "середній рівень" (людина поважає себе, але знає свої слабкі сторони й прагне до самовдосконалення, саморозвитку). Але самооцінка може бути й неоптимальною - надмірно завищеною або занадто заниженою.

Чотири основних джерела оцінних суджень, здатних значно впливати на самооцінку – це родина, школа, референтна група й інтимно-особистісне спілкування. Таким чином, самооцінка людини формується в першу чергу в результаті її активної взаємодії з навколишнім середовищем, особливо із соціумом [49, с.27].

Агафанов А.Ю. виділяє «інший фактор, який важливий для формування самооцінки, пов'язаний з інтеріоризацією соціальних реакцій на дану людину. Іншими словами, людина схильна оцінювати себе так, як, на її думку, її оцінюють інші. У цілому картина виглядає таким чином, що люди докладають більших зусиль для того, щоб з найбільшим успіхом "вписатися" у структуру суспільства. Варто особливо підкреслити, що самооцінка, незалежно від того, чи лежать у її основі власні судження людини про себе або інтерпретації суджень інших людей, індивідуальні ідеали або культурно задані стандарти, завжди носить суб'єктивний характер» [2].

Таким чином, самооцінка, на думку Фельдштейна Д. І. « як найважливіший компонент цілісної самосвідомості особистості, виступає необхідною умовою гармонійних відношенні людини як із самою собою, так і з іншими людьми, з якими вона вступає в спілкування й взаємодію. Адекватна самооцінка корелює з позитивним відношенням до інших людей, а також здатністю до саморозкриття, установленню глибоких міжособистісних контактів.» [7 ]

## **2. 2. Особливості становлення самооцінки в підлітковому віці**

У підлітковому віці самооцінка дітей стосується переважно основних моральних якостей: доброти, честі, справедливості тощо. Учні середніх класів не досить самокритичні, хоч часто вони визнають у собі багато негативних якостей, усвідомлюють потребу позбутися їх, прагнуть до самовиховання, їх самооцінка є нестійкою та не завжди адекватною.

Судження молодших підлітків про себе виражаються також в оцінці їхніх взаємин з іншими людьми. Ці оцінки стосуються уміння дружити, чуйності до людей, своєї поведінки серед інших, поваги до себе, сприймання

себе однокласниками, що свідчить про досить високий рівень самосвідомості, збагачення досвіду соціальної поведінки.

Самооцінка старших підлітків є досить різноманітною, різнобічною, узагальненою за змістом. Кількість якостей, які вони усвідомлюють, приблизно удвічі більша, ніж у молодшій підлітковій групі. Старші підлітки оцінюють не тільки окремі риси характеру, а й свою особистість загалом. Вони виявляють певну соціальну зрілість, усвідомлюють себе готовими до життя особистостями. Це виражається в самооцінці якостей, що характеризують їх як діяльних суб'єктів (рішучість, витримка, сміливість, почуття власної гідності, вміння обстоювати свої інтереси). У процесі самооцінювання підліток виявляє свої можливості для прийняття важливого для нього рішення, бере на себе певні обов'язки. Саме самооцінка є передумовою його свободи вибору. Основним критерієм оцінки себе стають морально-психологічні аспекти взаємовідносин. Зміст і характер уявлення про себе безпосередньо залежать від міри включеності школяра в різні види діяльності та від досвіду спілкування з ровесниками і дорослими.

Підлітковий період – це період інтенсивного формування самооцінки, бурхливого розвитку самосвідомості як здатності спрямовувати свідомість на власні психічні процеси, включаючи і складний світ своїх переживань, потреби пізнати себе як особистість. На межі молодшого шкільного віку і підліткового відбувається криза самооцінки. Помічено різкий зріст незадоволеності собою. Було встановлено, що в підлітковий період формується вміння оцінювати себе не тільки через вимоги авторитетних дорослих, а й через власні вимоги. До кінця підліткового періоду самооцінка може стати значним регулятором поведінки індивіда. Змінюється, порівняно з молодшим шкільним віком, значущість різних якостей особистості. У молодших підлітків ще зберігається орієнтація на якості, які проявляються в навчальній діяльності, але основним критерієм оцінки себе та іншого стають морально-психологічні особливості особистості, що проявляються у взаєминах з іншими.



Виділяють такі стадії розвитку самооцінки підлітка:

стадія 10-11 років (підлітки підкреслюють свої недоліки, вони глибоко переживають невміння оцінити себе, переважає критичне ставлення до себе);

стадія 12 - 13 років (актуалізується потреба в самоповазі, загальному позитивному ставленні до себе як до особистості);

стадія 14 - 15 років (виникає "оперативна самооцінка", яка визначає ставлення підлітка до себе в теперішній час, підліток зіставляє свої властивості з нормами) [39; 49 ].

Фаза індивідуалізації в підлітковому віці характеризується уточненням і розвитком знань про самого себе - активним формуванням образу "Я".

Провідним центральним психічним новотвором підлітка стає почуття дорослості й самосвідомість, потреба усвідомити себе як особистість. У підлітка виникає інтерес до свого внутрішнього життя, якостям власної особистості, потреба в самооцінці, зіставленні себе з іншими людьми [23].

Потреба самосвідомості виникає із практичної діяльності, визначається зростаючими вимогами дорослих колективів й потребою оцінити свої можливості, для того щоб знайти своє місце в колективі.

Спочатку в основі самосвідомості підлітка як і раніше лежать судження про нього інших - дорослих (учителів і батьків), колективу, товаришів.

Молодший підліток немов дивиться на себе очима оточуючих. Підростаючи, дитина починає більш критично ставиться до оцінок дорослих, для неї стають важливими й оцінки її однолітків, і власні знання про ідеал; крім цього, починає позначатися тенденція самостійно аналізувати й оцінювати власну особистість [33].

Але оскільки підліток ще не має достатнього вміння правильно аналізувати власні особистісні прояви, то на цій основі можливі конфлікти, породжувані протиріччям між рівнем домагань підлітка, його думкою про себе і його реальним положенням в колективі, відношенням до нього з боку дорослих і товаришів. Установлено, що в дітей, негативно сприйнятих однолітками, складається більш низька самооцінка, і навпаки [23 ].

Таким чином, тільки в підлітковому віці починає розвиватися справжня самооцінка - оцінка людиною самого себе з переважною опорою на критерії свого внутрішнього світу, обумовлені власним "Я". Це не означає, що оцінка оточуючих тепер не є значимою: вона просто в нормі перестає відігравати домінуючу роль [1].

Далеко не рідкісною є неадекватна самооцінка підлітків, яка проявляється в переоцінці або недооцінці своїх можливостей, що шкодить розвитку відповідальності та інших важливих якостей. Наприклад, завищена самооцінка блокує почуття невдоволеності собою, провини за негідний вчинок, докори сумління за безвідповідальну поведінку. Не самокритичність заважає замислитись над своїми вчинками, самостійно пред'явити собі вимоги і виконати їх. Свідченням заниженої самооцінки є незадоволення собою, нездатність поставити перед собою більш високі вимоги, оскільки бракує впевненості у своїх можливостях. Це гальмує розвиток, бо такі діти не виявляють активності, ухиляються від виконання завдань, обов'язків, доручень.

З дорослішанням самооцінка підлітків стає диференційованішою, вона стосується не поведінки загалом, а поведінки в окремих соціальних ситуаціях, окремих вчинків. Це сприяє становленню її об'єктивності. Саме в цей період міра об'єктивності самооцінки зумовлює концентрацію зусиль на формуванні моральних якостей, визначає напрям розвитку особистості.

Суттєво впливають на поведінку підлітка виконання обов'язків і доручень, очікуване ним ставлення до себе. Ґрунтуючись на самооцінці, очікування опосередковуються емоційно-оцінним ставленням до групових норм, вимог і цінностей. Підліток відчуває підвищену потребу у схваленні і визнанні друзями. Тому він активно шукає таке оточення, в якому відчуває позитивне ставлення до себе, своїх учинків, має змогу переконатися, що він доросла, самостійна людина.

Із самооцінкою тісно пов'язаний рівень домагань, спрямованих на майбутню діяльність підлітків. Австрійський психолог Фрідріх Хоппе (1899-1976) започаткував бачення, згідно з яким рівень домагань зумовлений такими двома протилежними тенденціями:

підтримання свого "Я", своєї самооцінки на максимально високому рівні, прагнення досягти успіху;

зниження своїх домагань, бажання уникнути невдачі, щоб не зашкодити самооцінці.

Деякі дослідники вважають, що для підліткового віку характерне прагнення різними шляхами реалізувати лише першу тенденцію.

На рівень домагань підлітка впливає визнання його можливостей як значущими іншими, так і собою. Як відомо, в розвитку самосвідомості важливе значення має адекватність рівня домагань можливостям дитини. За результатами експериментальних досліджень, міра адекватності домагань щодо навчального статусу підлітка залежить від його успішності у навчанні. Чим краще він вчиться, тим адекватнішими є його домагання щодо місця в класі за успішністю. Адекватна самооцінка і рівень домагань, що ґрунтується на ній, дають підліткові змогу ставити перед собою завдання, брати на себе обов'язки, які за складністю відповідають його особистісним можливостям.

Формування адекватної самооцінки і рівня домагань важливе для правильного сприйняття підлітком вимог інших, пробуджує і стимулює його прагнення до самовиховання. Становлення адекватного ставлення до себе відбувається завдяки оцінним судженням значущих інших, з якими спілкується підліток. Дуже великий вплив на нього має педагог. Його об'єктивна, справедлива, вимоглива і разом з тим доброзичлива оцінка сприймається підлітком без внутрішнього спротиву, стимулює його працю над собою. Досягають виховної мети вказівки педагога, які допомагають дітям усвідомити позитивні та негативні аспекти їхньої поведінки, пояснюють наслідки нерозсудливих, неморальних вчинків, передбачають можливість виправити недоліки, досягти успіхів. Якщо підліток не приймає оцінку дорослих, джерелом його самооцінки стають власні, не завжди адекватні і правильні судження.

Ефективному розвитку в підлітків адекватних оцінних суджень сприяють усвідомлення змісту значущих для людини рис, якостей; засвоєння об'єктивних критеріїв оцінювання морально-вольових якостей і навчальної

діяльності; переконання у важливості адекватних, стійких оцінних ставлень людини до себе та інших для нормальної взаємодії з ними. Важливими факторами розвитку правильної самооцінки є сприятливе становище серед ровесників, позиція позитивної рівноваги у стосунках, активна участь у громадському житті класу, групи, належна успішність. Особливе значення має самовиховання, тому виховна робота з підлітками повинна бути спрямована на прищеплення їм прагнення до праці над собою, самовдосконалення.

Отже, у підлітковому віці дитина робить значний поступ в усвідомленні своєї особистості. Процес самопізнання є складним і досить суперечливим, самооцінка та рівень домагань - часто неадекватними та нестійкими. У підлітків ще не виникає цілісний "Я-образ".

I.C. Кон так описував розвиток самосвідомості й образу "Я": "Дитина росте, міняється, набирається сил до перехідного віку, проте це не викликає в неї тяги до інтроспекції. Якщо це відбувається тепер, то насамперед тому, що фізичне дозрівання є одночасно соціальним симптомом, знаком дорослішання, змужніння, на яке звертають увагу й за яким пильно стежать інші, дорослі й однолітки. Суперечливості положення підлітка, зміна його соціальних ролей і рівня домагань - ось що в першу чергу актуалізує питання: "Хто Я?" [29].

У цей період відбувається перехід від зовнішнього керування до самоврядування. Проте, у підлітків ми спостерігаємо лише зародження цього процесу, повний розвиток якого припадає вже на юнацький, ранній і дорослий періоди життя. У підлітковому віці людина переглядає багато цінностей, в основному орієнтуючись у своїх смаках і зразках на референтну групу [6].

У цілому для молодшого підліткового віку (особливо яскраво це проявляється в 12-літніх) характерні негативні оцінки себе (за науковим даними так оцінює себе приблизно третя частина дітей цього віку). Але вже до 13 років спостерігається позитивна динаміка в самосприйнятті. До юнацького віку людина має більш диференційовану оцінку власної поведінки в різних ситуаціях, з'являється розгорнута система самооцінок і в основному складається "Я-образ" - відносно стійка система знань про себе [5].

Вже сформована здатність дітей до узагальнення дає можливість підліткові робити узагальнення в досить складній області - діяльності по засвоєнню норм людських взаємин. Тому провідною діяльністю підлітка є інтимно - особистісне спілкування в різних сферах діяльності. Це дає йому можливість виявити себе й самоствердитися. Саме тому підлітки активізують інтимно - особистісне й стихійно - групове спілкування як у школі, так і поза нею. З безлічі сфер спілкування підлітком виділяється референтна група однолітків, з вимогами якої він рахується й на думку якої орієнтується в значимих для себе ситуаціях .

Підліток яскраво проявляє себе у мотиваційно-потребовій сфері - сфері спілкування, емоційних контактів. У цьому віці надзвичайно розвинене почуття аффіліації, тобто прагнення приналежності до груп собі подібних [8]. Гостро переживається будь-яке порушення в сфері взаємин з товаришами. Дійсна або мнима втрата звичного положення нерідко сприймається парубком як трагедія. Самооцінка свого місця в соціумі грає якщо не вирішальну, то одну з головних ролей у формуванні особистості, визначаючи в значній мірі соціальну адаптацію й дезадаптацію особистості, будучи регулятором поведінки й діяльності [51].

Якщо самооцінка підлітка не знаходить опори в соціумі й потреба в самоповазі залишається нереалізованою, то розвивається різке відчуття особистісного дискомфорту. Одним з розповсюджених шляхів рішення цієї проблеми є перехід підлітка в групу, у якій характеристика його особистості оточуючими адекватна самооцінці або навіть перевершує її. Описаний шлях зняття протиріччя між оцінкою й самооцінкою іноді може приводити до негативних наслідків, залежно від виду неформальної групи, у яку включається підліток [46].

У силу своїх вікових особливостей підлітки набагато частіше інших вікових груп можуть стати дезадаптованими в результаті внутрішньої або зовнішньої (іноді комплексної) дезгармонізації взаємодії особистості із самою собою або оточенням, що проявляється у внутрішньому дискомфорті, порушеннях взаємин, поведінці й діяльності. Самі по собі вікові особливості не

тягнуть дезадаптацію, але якщо з'являються провокуючі фактори, вона, як правило, виникає й потім її дуже важко перебороти [28].

Самооцінка підлітка найчастіше нестабільна й не диференційована. Згідно з літературними даними, на підлітковий вік доводиться самий суперечливий, конфліктний етап розвитку самооцінки. У різні вікові періоди підлітки оцінюють себе по-різному. Самооцінка молодших підлітків суперечлива, недостатньо цілісна, тому й у їхній поведінці може виникнути чимало немотивованих учинків. Різниця в темпах розвитку впливає на психіку й самосвідомість. Порівнюючи ранній розвиток (акселеранти) і пізній (ретарданти) хлопчиків, що дозрівають, можна дійти висновку, що перші мають ряд переваг перед другими. Хлопчики-акселеранти впевненіше почувують себе з однолітками й мають більше сприятливий образ "Я". Ранній фізичний розвиток, даючи переваги в рості, фізичній силі, сприяє підвищенню престижу в однолітків і рівня домагань [52].

## **РОЗДІЛ III. ЕМПІРИЧНЕ ДОСЛІДЖЕННЯ ЗВ'ЯЗКУ АГРЕСИВНОСТІ З ОСОБЛИВОСТЯМИ САМООЦІНКИ В ПІДЛІТКОВОМУ ВІЦІ**

### **3.1. Опис вибірки, підбір та обґрунтування психологічно-діагностичного інструментарію**

Актуальність емпіричного дослідження зумовлена необхідністю вивчення зв'язку агресивності з особливостями самооцінки в підлітковому віці, виходячи із психологічних особливостей цього віку, як періоду формування ідентичності, професійного та особистісного самовизначення, а також професійної спрямованості студентів.

В основу емпіричного дослідження були покладені теоретичні уявлення про психологічну природу агресивності, її місце у структурі особистості, особливості становлення агресивності та самооцінки в підлітковому віці.

Дослідницька робота проводилася на базі Ніжинської гімназії №3 та Чернігівської загальноосвітньої школою I-III ступенів № 5. Вибірку емпіричного дослідження склали 50 досліджуваних підліткового віку ( 25 хлопців, 25 дівчат, віком 11-12 років).

#### **Характеристика вибірки**

Для проведення дослідження було обрано підлітків віком 11-12 років міста Ніжин та Чернігів. Класи мають майже однакову характеристику: успішність – середня або вище середнього, у вчителів суворих дорікань на поведінку дітей немає. Серед учнів класу немає підлітків, у яких була помічена делінквентна поведінка, навчальний процес знаходиться під контролем у вчителів та батьків, так як дослідження проводилось, частково, під час карантину, пов'язаного із світовою пандемією. Навчання дітей мало змішаний характер – очно-дистанційне, що внесло свої корективи в організацію та проведення експериментального дослідження. Діти належать до сімей різних соціальних класів, але більшість дітей із забезпечених сімей, є повні та неповні сім'ї, різного походження. Тобто можна зробити висновки, що всі діти виховуються в різних умовах, але батьки намагаються по максимуму приділяти увагу дітям, не стоять осторонь від їхньої долі. Діти мають різні інтереси, але є

кілька групувань. Здебільшого учні спілкуються з особами своєї статі, хоча спостерігаються і певні симпатії, це проявляється у взаємодопомозі, певній увазі. Відзначається наявність виражених лідерів класу як серед хлопців, так і серед дівчат. Є діти, які є прикладом, до них прислухаються. Колективи доволі дружні, приймають активну участь у позакласних заходах. Протягом навчання було кілька незначних конфліктних ситуацій, які швидко вирішилися, дякуючи класним керівникам та вчителям-предметникам. До вчителів учні відносяться з повагою, мають теплі стосунки, гарні стосунки з класними керівниками. Тож загалом, зараз у колективах відчуваються дружні, нормальні відносини як між однокласниками, так і між класом та їх керівництвом.

Процедура дослідження включала наступні методичні процедури:

1. Методика діагностики показників та форм агресії А.Басса-А.Дарки (адаптація О.К. Осницького);
2. Методика дослідження самооцінки особистості (С.А. Будассі) (молодший шкільний, підлітковий та юнацький вік)
3. Дослідження самооцінки (за Т. В. Дембо, С. Я. Рубінштейн)
4. Проективна методика дослідження особистості «Неіснуюча тварина»

*Методика дослідження самооцінки особистості (С.А. Будассі)*(молодший шкільний, підлітковий та юнацький вік) дозволяє оцінити рівень самооцінки дітей підліткового віку. Методика С.А. Будассі дозволяє проводити кількісне дослідження самооцінки особи, тобто її вимір. У основі даної методики лежить спосіб ранжирування. В ній пропонується обрати 20 якостей особистості і проранжувати їх відносно свого уявлення про «ідеальне «Я» і «Я» реальне». Результатом обробки даних є співвідношення «Я» реального» і «Я» ідеального», тобто наскільки підлітки відповідають своїм уявленням про ідеальну особистість.

*Методика діагностики показників та форм агресії А.Басса-А.Дарки (адаптація О.К. Осницького);* спрямована на оцінку рівня агресивності серед дітей підліткового віку. Вона складається з 75 питань. Після обробки дозволяє оцінити рівень різних форм агресивної поведінки: фізична агресія, непрямая агресія, негативізм, схильність до роздратування, образа,



підозрілість, вербальна агресія, відчуття провини, рівень загальної агресивності. Дана методика дозволяє охопити всі компоненти агресивної поведінки, а також вона є зручною та зрозумілою в роботі так як для дітей підліткового віку.

*Методика дослідження самооцінки (за Т. В. Дембо, С. Я. Рубінштейн)* заснована на безпосередньому оцінюванні учнями ряду особистих якостей, таких як здоров'я, здібності, характер і т. д. Респондентам пропонується на вертикальних лініях відзначити певними знаками рівень розвитку у них цих якостей (показник самооцінки) і рівень домагань, тобто рівень розвитку цих же якостей, який би задовольняв їх. Кожному учню пропонується бланк методики, що включає інструкцію та завдання.

*Проективна методика дослідження особистості «Неіснуюча тварина»* може надати широку інформацію про особисть за відносно короткий проміжок часу. Процедура тесту досить проста: треба придумати і намалювати неіснуючу тварину і дати їй ім'я. Графічні проективні методи мають широкі можливості в дослідженні і оцінках різних сторін особистості. Оскільки при діагностуванні з їх допомогою виконується робота невербального характеру, деякі з цих методик мають широкий віковий діапазон застосування. Крім відображення відносно стійких рис особистості, малюнки несуть на собі відбиток психічних станів, її взаємодій з оточуючими. У силу проективного характеру графічної діагностики її результати менш схильні до контролю свідомості і не відображають дії різних установок, які часто спотворюють показники інших особистісних методик (в першу чергу опитувальників). Респондент не підозрює про характер психологічної інтерпретації, яка буде дана його роботі. За допомогою цієї методики ми зможемо оцінити як прояви агресії, так і рівень самооцінки дітей підліткового віку.

Перед процедурою опитування вчителі та школярі були проінформовані про цілі та тематику дослідження. Також учні отримали інструкцію щодо вимог проходження методик. Спершу вони проходили методика дослідження самооцінки, тому що вона є більш об'ємною та складною. Не дивлячись на інструкцію діти потребували додаткового роз'яснення. Кожному з них було дано особистий бланк для заповнення.

### 3.2.Аналіз та інтерпретація результатів дослідження

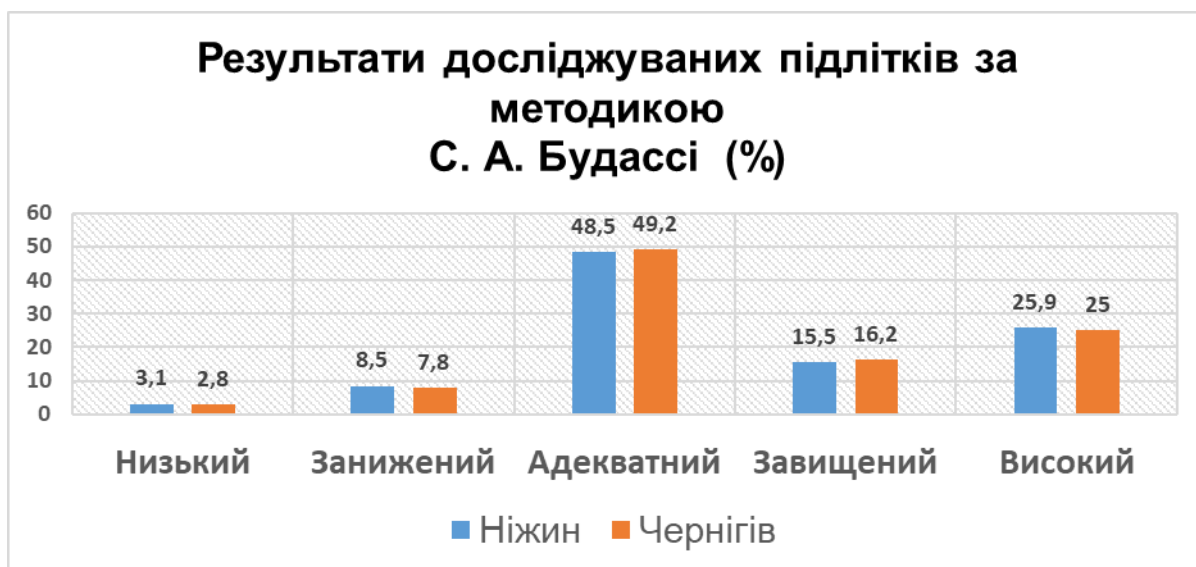
У результаті проведеного емпіричного дослідження серед учнів підліткового віку за методикою дослідження самооцінки особистості (С.А. Будассі) всі опитувані оцінювались за рівнем вираженості показників самооцінки і були розділені на 5 груп: низький рівень самооцінки характеризували показники від -1 до 0, занижену самооцінку мали підлітки, у яких рівень самооцінки коливався від 0,01 до 0,3, адекватна самооцінка відповідала показникам 0,31- 0,6, завищена – 0,61-0,85 і високу самооцінку характеризували показники від 0,86 до 1. Після проведення дослідження ми отримали такі результати. (табл.3.2.1 та діаграма 3.2.1 )

Таблиця 3.2.1

Результати досліджуваних підлітків за методикою С. А. Будассі (%)

Рівень вираженості самооцінки	<i>Низький</i>	<i>Занижений</i>	<i>Адекватний</i>	<i>Завищений</i>	<i>Високий</i>
Ніжин	3,1	8,5	48,5	15,5	25,9
Чернігів	2,8	7,8	49,2	16,2	25

Діаграма 3.2.1



Як показав аналіз результатів, у підлітків, незалежно від регіону проживання, спостерігається адекватний рівень самооцінки (Ніжин – 48,5 %, Чернігів – 49,2 %) та завищений (Ніжин – 15,5 %, Чернігів – 16,2 %) . Рівень самооцінки виражає ступінь реальних та ідеальних або бажаних уявлень про себе. Адекватну самооцінку з тенденцією до завищення можна прирівняти до позитивного ставлення до себе, до самоповаги, прийняття себе, відчуття власної повноцінності. Підлітки з високим рівнем самооцінки (Ніжин – 25,9 %, Чернігів – 25 %) як правило мають високі досягнення у навчанні, користуються повагою серед однолітків, внаслідок цього в них підвищуються вимоги до себе. Але, на жаль, є підлітки які мають занижену (Ніжин – 8,5 %, Чернігів – 7,8 %) та низьку самооцінку (Ніжин – 3,1 %, Чернігів – 2,8 %) . Низький рівень самооцінки може бути пов'язаний з негативним ставленням до себе, неприйняттям себе, відчуттям власної неповноцінності. Також ми здійснили порівняльний аналіз результатів хлопців та дівчат за методикою дослідження самооцінки. (табл.3.2.2)

**Таблиця 3.2.2**  
**Рівень вираженості самооцінки підлітків за методикою С. А. Будасі (%)**

Рівень вираженості самооцінки		<i>Низький</i>	<i>Занижений</i>	<i>Адекватний</i>	<i>Завищений</i>	<i>Високий</i>
Ніжин	хл	2,5	8,2	44,5	20	24,8
	дівч	3,3	9	51,5	8,5	27,7
Чернігів	хл	3,5	9,4	48,6	18	20,5
	дівч	2,1	5,5	50,9	11,5	30

Отже, як показали результати дослідження, як у хлопців так і у дівчат, домінує адекватний та високий рівень самооцінки, хоха у дівчат більш високі показники (Ніжин – 51,5 %, Чернігів – 50,9 %) ніж у хлопців (Ніжин – 44,5 %, Чернігів – 48,6 %). Така ж тенденція спостерігається і з високим рівнем самооцінки: дівчата (Ніжин – 27,7 %, Чернігів – 30 %) та відповідно – хлопці (Ніжин – 24,8%, Чернігів – 20,5 %). На нашу думку, це є наслідком того, що

більшість дівчат класу ретельно ставляться до навчальної діяльності, до громадських доручень, вони мають безліч захоплень, що приносить певні позитивні результати, а також ідеалізують їх психічні і фізичні якості як особистості. Що стосується хлопців, то більшість із них ще не усвідомлюють важливості навчання, вони є менш вмотивованими, хоча значний відсоток респондентів мають високі та середні показники у навчанні, або з більшості предметів. Деякі корективи в цей процес внесла світова пандемія, коли діти опинились ізольовані, а багато навчального матеріалу довелося опановувати самотужки або з допомогою батьків. Занепокоює той факт, що є як хлопці (Ніжин – 2,5 %, Чернігів – 3,5 %) так і дівчата (Ніжин – 3,3 %, Чернігів – 2,1%), які мають низький та занижений рівень самооцінки. Це, як правило, ті, хто має низькі показники у навчанні, у них не складаються дружні стосунки з однокласниками. Необхідно зазначити, що ці діти мають певні проблеми із фізичним здоров'ям та емоційною сферою, це кілька новоприбулих дітей. Але при належній роботі психолога та зусиллям вчителів та батьків, ситуацію можна покращити.

Для діагностики стану агресії серед підлітків ми використали *опитувальник стану агресії Баса-Дарки*. Підліткова агресивність є однією з актуальних проблем сучасності. Агресивні прояви в дітей є однією з найбільш гострих проблем не лише для працівників сфери освіти, а й для суспільства загалом. Агресивність формується переважно в дитячому та підлітковому віці, коли закладаються навички соціалізації. Тому опитувальник А. Басс і А. Дарки запропонували для виявлення форм і показників агресії. Агресивність – властивість особистості, що характеризується наявністю деструктивних тенденцій зазвичай у сфері суб'єкт-суб'єктивних відносин. Вона має якісну та кількісну характеристики. Як і будь-яка властивість, агресивність має різний ступінь вираження: від майже повної відсутності до її безмежного розвитку. Кожна особистість має певний ступінь агресивності. Відсутність її призводить до пасивності, конформності тощо, а надмірний розвиток – призводить до конфліктності.

Опитувальник Басса-Дарки розглядає такі форми агресії:

1. Використання фізичної сили проти іншої особи – фізична агресія.
2. Вираження негативних почуттів і через форму (сварка, лемент, вереск), і через зміст словесних звертань до інших осіб (погроза, прокльони, лайка) – вербальна агресія
3. Використання обхідним шляхом спрямованих проти інших осіб пліток, жартів і вияву спрямованих, неупорядкованих вибухів люті (у лементі, у топотінні ногами тощо) – непряма агресія.
4. Опозиційна форма поведінки, що спрямована звичайно проти авторитету й керівництва, яка може наростати від пасивного опору до активних дій проти вимог, правил, законів – негативізм.
5. Схильність до роздратування, готовність за найменшого збудження перейти в запальність, різкість, брутальність – роздратування.
6. Схильність до недовіри й обережного ставлення до людей, виникає через переконання, що оточення має намір заподіяти шкоду – підозрілість.
7. Вияви заздрості та ненависті до оточення, обумовлені почуттям гніву, невдоволення кимось конкретно або цілим світом за дійсні або уявні страждання – образа.
8. Ставлення і дії стосовно себе й оточення, які виникають через можливе переконання самого себе в тому, що він є поганою людиною, робить все недобре: шкідливо, із злобою чи безвідповідально – аутоагресія, або відчуття провини.

**Таблиця 3.2.3**

**Результати досліджуваних підлітків за методикою Басса-Дарки (%)**

Тип агресивної поведінки	Фізич	Верб	Непр	Негат	Роздрат	Підозр	Образа	Почут провин
Ніжин	40,0	66,8	54,7	22,1	56,2	33,5	47,1	24,2
Чернігів	46,4	60,1	45,2	43,0	53,1	23,2	41,5	40,1

Як можна побачити з таблиці 1, у підлітків як міста Ніжин, так і у респондентів із Чернігова спостерігаються різні форми агресії. Найвищий показник ми маємо по вербальній агресії (Ніжин – 66,8%, Чернігів – 60,1%). Із власних спостережень ми часто ставали свідками прояву цієї форми: діти можуть обзивати один одного, виражаючи особистісну неприязнь до когось із класу, коментувати зовнішній вигляд, поведінку, звички однолітків, також це спостерігається і під час спілкування через соціальні сіті, де діти перебувають по багато часу, створюючи групи, обмінюючись інформацією. Також високий показник отримали по фізичній агресії в поведінкових реакція (Ніжин – 40,0%, Чернігів – 46,4%). Підлітки можуть використовувати фізичну силу проти іншої особи, це явище проявляється як у хлопців, так і у дівчат. Іноді сварки доходять до бійок, стусанів, як правило в тих випадках, коли сою правоту дитина не може довести за допомогою слова. Непряму агресію проявляють (Ніжин – 54,7%, Чернігів – 45,2%) випробуваних, тобто учні такого типу реагування направляють свою агресію на сторонню особу – плітки, злобні жарти, коментарі. Негативізм відстежується в (Ніжин – 22,1%, Чернігів – 43,0%) учнів. Ця форма поведінки може проявлятися проти вчителів, проти встановлених у соціальному середовищі звичаїв і законів. Часто діти вступають у незрозумілу дискусію з викладачами, намагаються довести свою правоту, але це роблять не завжди, керуючись власними симпатіями. Класний керівник в місті Ніжині змінився цього року, ним став знайомий з молодшої ланки вчитель, якого люблять діти, і який зумів знайти підхід до дітей цієї вікової групи. Тому, як правило, проблеми з вчителями у класі вирішуються швидко та компетентно. Цьому також сприяли карантинні заходи, які були введені під час пандемії. Роздратування продемонстрували (Ніжин – 56,2%, Чернігів – 53,1%) підлітків, які готові за найменшого збудження до проявів грубості. Ця форма агресії проявляється у стосунках з батьками, вчителями та однолітками. Іноді діти не можуть пояснити таку свою реакцію, бо багато ситуацій можна вирішити, не застосовуючи грубість в бік суб'єкта спілкування. Таку рису, як підозрілість, встановлено в (Ніжин – 33,5%, Чернігів – 23,2%) підлітків. Такі учні переживають недовіру та обережність щодо інших людей. У (Ніжин –

47,1%, Чернігів – 41,5%) підлітків спостерігається образа. Такі учні відчують заздрість і ненависть за дійсні або уявні страждання. Підлітки часто ображаються на дорослих: батьків та вчителів, вони вважають їх винними у незадоволенні їх потреб, постійно порівнюючи з іншими дітьми. Невирішення таких ситуацій призводить до конфліктів та непорозумінь. Почуття провини переживають (Ніжин – 24,2%, Чернігів – 40,1%) учнів. Їм властиве переконання, що вони є поганими людьми, чинять погано. Показники ніжинців значно нижчі, на нашу думку, тому, що рівень знань та фінансове благополуччя сімей знаходиться приблизно на однаковому рівні. Батьки зацікавлені у подальшій долі дітей, вони постійно контролюють їх, допомагають у всьому, надають підтримку.

Аналізуючи результати дослідження, ми звернули увагу на результати методики двох учнів. За попередніми показниками у Сергія М. виражена вербальна, фізична, непрямая форма агресивності та образа. Хлопчик має проблеми з навчанням, йому встановлений діагноз ЗПР, оскільки має пологову травму. Саме в підлітковому віці дитина почала агресивно ставитись до однокласників, може стусати без причини, говорить грубі слова, замкнутий у собі. Результати семикласниці Вікторії К. теж дуже нас насторожили, адже у дівчинки високі показники по схильності до роздратування, образа, почуття провини та підозрілість. Учениця є відмінницею і намагається буди найкращою, але вона занадто емоційна, часто буває роздратованою і причиною будь-яких негараздів вважає саме себе, негативно ставиться до однокласників, які неуважні на уроках, вона ігнорує їх спілкування, не має близьких друзів. На нашу думку, результати дослідження рівня та форм агресії у досліджуваних підлітків свідчать про конфліктність характеру, наявність психопатичних проявів поведінки, що впливатиме на формування характеру. Батькам цих дітей рекомендовано звернутись до психолога.

Отже, як видно із отриманих результатів, значний відсоток респондентів мають різні форми агресії, які проявляються під час спілкування. Підлітки більше схильні до вербальної і непрямой агресії, ніж до фізичної.

Наступний етап дослідження полягав у вивченні особливостей самооцінювання підлітками свого стану здоров'я, щастя та характеру. Нами була застосована *методика самооцінки (за Т. В. Дембо, С. Я. Рубінштейн)*

Як показали результати дослідження, підлітки у двох класах схильні оцінювати стан власного здоров'я, як правило, високо (див. таблицю 3.4).

**Таблиця 3.2.4**

**Рівень самооцінювання стану здоров'я підлітків різних регіонів (у%)**

Клас		Рівень самооцінки учнями власного здоров'я		
		<i>завищена</i>	<i>адекватна</i>	<i>занижена</i>
Ніжин	хл	53,2	38,0	8,8
	дівч	52,0	34,0	14,0
Чернігів	хл	47,0	49,5	3,5
	дівч	42,2	48,5	9,2

Більш детальний аналіз результатів дослідження самооцінки підлітків, враховуючи гендерні відмінності, дає можливість зробити наступні висновки: для більшості підлітків, які проживають у Ніжині, характерна завищена самооцінка свого здоров'я – як для хлопців, так і для дівчат (хлопці – 53,2%, дівчата – 52,0%). У жителів Чернігова зберігається така ж тенденція, (хлопці– 47,0%, дівчата – 42,2%). Водночас, учнів з адекватною самооцінкою стану здоров'я відсоток підлітків двох міст менший, але знаходиться на достатньому рівні ( Ніжин: хлопці – 38,0%, дівчата – 34,0%; Чернігів: хлопці – 49,5%, дівчата – 48,5%). Неадекватно занижений рівень оцінки власного здоров'я демонструє найменший відсоток учнів як Ніжині, так і в Чернігові. (Ніжин: хлопці – 8,8%, дівчата – 14,0%; Чернігів: хлопці – 3,5%, дівчата – 9,2%)

Узагальнення результатів дослідження свідчить, що підлітки схильні до переоцінювання стану свого здоров'я. Вони прагнуть бути здоровими, можливо



не звертати уваги на деякі хвороби, які мають. Для підтвердження цього, ми співвіднесли показники самооцінки їх здоров'я та його реальний стан.

Так, серед досліджуваних учнів підліткового віку є діти, яких важко назвати здоровими, бо вони мають по кілька хронічних хвороб одночасно, але вважають себе здоровими, дуже здоровими або найбільш здоровими. Наприклад, Павло Д. хворіє на дерматит, хронічний тонзиліт, має проблеми із зором, при цьому, вважає себе здоровою людиною. Максим К. має проблеми із нирками, плоскостопість – вважає себе найбільш здоровим. Юлія М. хвора на ДЖВП та хронічний тонзиліт - вважає себе здоровою. Наталя К. хвора на хронічний тонзиліт та має проблеми з осанкою – вважає себе дуже здоровою. Отже, ми можемо стверджувати, що ці діти не зосереджують увагу на своїх хворобах і прагнуть бути здоровими. Двоє з названих дітей відвідують спортивні секції, це дуже радує, бо як діти, так їх батьки відповідально ставляться до здоров'я власних дітей.

Разом з тим, серед самооцінки досліджуваних трапляються і випадки, коли діти мають занижену самооцінку щодо власного здоров'я, хоча не мають серйозних захворювань. Наприклад, Ярослав О. (здоровий) вважає себе хворим; Олександра Б. (здорова) вважає себе більш-менш хворою; Антон С., у якого захворювання аденоїдів, вважає себе найбільш хворим. Провівши бесіду з цими дітьми, ми з'ясували, що у них постійно щось болить, тобто їх відповідь аргументована власним самопочуттям, хоча медики та батьки так не вважають. Необхідно більш детально вивчити це питання, на нашу думку, батькам. Дуже зацікавив випадок з Ярославом О. Ця дитина отримала пологову травму – перелом ключиці, – яка, після лікування та довгої реабілітації, була повністю вилікувана ще до 3-річного віку. Однак, рекомендації лікарів та їх рекомендації щодо фізичної активності дитини батьки ігнорували. Дитина садочок не відвідувала, має проблеми із соціалізацією. Надмірна гіперопіка призвела до надуманих проблем із здоров'ям. Підліток вважає себе хворим, хоча довести це по суті не може. Але це поодинокі випадки, які зустрілися серед опитаних респондентів.

Загальні показники результатів методики досить непогані, оскільки підлітки останнім часом більше уваги стали приділяти власному здоров'ю, популярним стає рух – за здоровий спосіб життя. Багато дітей цих двох класів відвідують різні спортивні секції. Це позитивна тенденція, яка на нашу думку, повинна зберегтись, враховуючи, що зараз ми перебуваємо нелегкій епідеміологічній ситуації, пов'язаній з COVID-19. Саме зараз питання здоров'я дуже актуальне, і наскільки людина має сильний імунітет, залежить перебіг хвороби. Тому діти усвідомлюють важливість цього питання.

Наступне дослідження було спрямоване на вивчення особливостей самооцінки підлітками власного щастя, тобто відчуття емоційного задоволення від життя, спокою, впевненості й оптимізму (див. табл. 3.2.5.).

**Таблиця 3.2.5**

**Рівень самооцінювання стану щастя підлітками різних регіонів (у %)**

Клас		Рівень самооцінки щастя		
		<i>завищена</i>	<i>адекватна</i>	<i>занижена</i>
Ніжин	хл	35,0	55,0	10,0
	дівч	28,4	60,0	13,6
Чернігів	хл	33,5	52,5	14,0
	дівч	34,8	56,0	9,2

Як показав аналіз результатів дослідження, більшість підлітків щодо цих переживань мають адекватну самооцінку, незалежно від регіону проживання. Очевидно, це вікова специфіка, коли життя сприймається легко, а отже є можливості саме в цьому віці закласти позитивну настанову й, відповідно, основу щасливого майбутнього. Оскільки методика проодилась під час пандемії, пов'язаною з COVID-19, то більшість дітей відчули на собі ті проблеми, які пов'язані із обмеженням спілкування з однолітками, перебуванням у навчальних закладах. Більшість дітей провела канікули вдома, сім'ї не виїзжали на відпочинок, боячись за своє здоров'я та здоров'я власних

дітей, тому ми отримали такі результати: як хлопці, так і дівчата мають адекватну самооцінку щастя ( Ніжин: хлопці – 55,0%, дівчата – 60,0%; Чернігів: хлопці – 52,5%, дівчата – 56,5%), а також радує те, що є значна частина підлітків, яка вважає себе щасливими ( Ніжин: хлопці – 35,0%, дівчата – 28,4%; Чернігів: хлопці – 33,5%, дівчата – 34,8%). Це засвідчує те, що діти знайшли в собі сили абстрагуватися від сьогодення і зуміли переключитися на щось інше, що приносить їм задоволення: з'явилися нові хобі, захоплення, відбулися нові знайомства тощо. Занепокоює і те, що ряд дітей вважають себе не щасливими на даному етапі життя ( Ніжин: хлопці – 10,0%, дівчата – 13,6%; Чернігів: хлопці – 14,0%, дівчата – 9,2). Такі показники є ситуативними, оскільки, якби була інша ситуація в державі та світі, ми думаємо показники змінилися у бік зменшення. Негативна інформація, яка надходить із засобів масової інформації, обговорюється у сім'ях щоденно і не могла не вплинути на загальний емоційний стан дітей. Вони, як і дорослі, почали перейматися цією ситуацією і переглядати своє ставлення до власного здоров'я та щастя. Тобто це вказує на зростання рівня адекватності сприйняття власних емоційних переживань та взаємозалежність відчуття щастя школяра і рівня його здоров'я.

Отже, отримані дані методики виявилися досить цікавими, вони відтворюють дійсний стан речей та мають враховуватись під час роботи з підлітками вчителями та батьками.

Для діагностики агресивності та рівня самооцінки ми застосували *проективну методику «Неіснуюча тварина»*. Використання проєктивних малюнкових методик для виявлення особистісних властивостей людини базується на принципі проєкції, тобто на винесенні зовні своїх переживань, уявлень, прагнень тощо. Малюючи певний об'єкт, людина підсвідомо, а інколи і свідомо передає своє ставлення до нього. Як зазначає Венгер О.Л. «Додаткові переваги малюнкових методик – у їх природності, близькості до звичних видів людської діяльності. Досвід малювання є у кожної людини, але найбільш близьке це заняття дітям. Тому, при дослідженні особливостей психіки дітей, малюнкові методи використовуються дуже часто. Дитині легко зрозуміти

тестову інструкцію, для виконання методик не потрібен високий рівень розвитку мови»[14, с. 5].

Проективна методика дослідження особистості «Неіснуюча тварина» дала змогу оцінити рівень агресивної поведінки підлітків і підтвердити результати інших методик.

Малюнкові проектні методики засновані на теорії психомоторного зв'язку і використовують факт відображення індивідуально-психологічних особливостей суб'єкта графічної діяльності в продуктах цієї діяльності. Пропонований сюжет малюнка представляє собою слабо структурований матеріал, на який дитина проектує свої особистісні особливості, у тому числі і агресивність. Респондентам пропонувалося намалювати на одному білому аркуші паперу формату А4 неіснуючу тварину. Завдання супроводжувалося наступною інструкцією: «Будь ласка, придумайте і намалюйте неіснуючу тварину».

У практичних посібниках до проективних методик, результати аналізу представлені в описових формах, ступінь агресивності виражений кількістю, розташуванням і характером кутів у малюнку, незалежно від їх зв'язку з тією чи іншою деталлю зображення. Особливо вагомі в цьому відношенні прямі символи агресії – кігті, зуби, дзьоби. Різні види агресивності проявляються в малюнку по-різному (вербальна - наявність зубів, фізична - пазурів, знарядь нападу і т.д., захисна – прагнення захистити персонаж панциром, бронею, лускою, товстою шкірою). З метою стандартизації отриманої інформації якісний аналіз малюнків випробовуваних необхідно доповнити кількісними, ввівши шкали агресивності в обох методиках. Проаналізувавши психодіагностичні керівництва і виявивши якісні ознаки прояву різних видів агресивності в малюнках неіснуючої тварини і людини, були складені шкали для отримання «сирих» показників агресивності. Шкала агресивності в малюнку неіснуючої тварини. Ознаки агресивності відносяться до 5 категорій (зон): зона рота, додаткові агресивні деталі, гострі виступи в контурі фігури, знаряддя нападу і агресивна символіка, захисні елементи.

Важливо результати графічних методик доповнити інформацією, отриманою за допомогою бесіди і спостереження. Інший тип помилок може бути пов'язаний з суб'єктивізмом трактувань малюнків, коли психолог покладається на інтерпретацію тільки очевидних з його точки зору показників. Окремі показники (формальні і змістовні) малюнка, співвідносні з психологічними характеристиками, об'єднані в наступні симптомокомплекси:

- агресивність;
- демонстративність;
- тривожність;
- товариськість;
- самоконтроль;
- депресивність;
- інфантильність;
- самооцінка.

Дана методика не має вікових та соціокультурних обмежень, тому зручна та «гнучка» у використанні. Однак у ній відсутні об'єктивні нормативи обробки отриманих даних, тому інтерпретація залежить від рівня об'єктивності психолога, даних спостережень та результатів дослідження за іншими методиками.

За основу для інтерпретації отриманих даних було взято «Енциклопедия признаков и интерпретаций в проективном рисовании и арт-терапии» [31]. Даний посібник було використано з огляду на те, що для обробки даних, отриманих за методикою «Неіснуюча тварина», тут зібрана інтерпретативна інформаційна база з багатьох опрацьованих, психодіагностичних джерел.

За результатами методики «Неіснуюча тварина» ми виявили високий рівень агресивності у 21% підлітків, середній рівень агресивності у 43% та низький – у 36% підлітків. (діаграма 3.2.2)

Діаграма 3.2.2.



Всі результати зведено в таблицю, імена респондентів не називаються з міркувань конфіденційності. Замість імен учасників дослідження було викладено імена/назви намальованих неіснуючих тварин.

**Таблиця 3.2.6**

№	Назва малюнка	Аналіз малюнка
1.	Мутанчик	Внутрішній конфлікт, орієнтація на соціальну роль, підкреслення статевої ознаки, помірна агресивність, страхи. Відчуття стабільності, обдуманість при вирішенні проблем, контроль над ситуацією, інтровертованість, контроль афективності, художній та в цілому стандартний підхід до поставленого завдання, раціоналізм, відсутність фантазування.
2.	Танчірант	Цілеспрямованість, активність, реалістичність, орієнтація на соціальну роль, відсутність агресивності. Можлива імпульсивність в прийнятті рішень, тенденція до демонстративності, активність, впевненість. Незадоволеність собою, жалкування про якісь вчинені дії, значимість сексуальної сфери. Можливий агресивний захист від владних людей (батьки, вчителі, інші дорослі), раціоналістичний тип діяльності, схильність до фантазування захисного порядку.
3.	Копитний	Чутливість, хороший контроль (в т.ч. інтелектуальний), підкреслення своєї статі, , помірна агресивність, зацікавленість в захопленні оточуючих зовнішньою красою і манерою одягатись, надання цьому великого значення. Активність, вміння спілкуватися з іншими людьми, готовність брати відповідальність на себе, можливі спалахи гніву. захисна агресивність, чіткий контроль зі сторони власного «Я», висока ступінь агресивного захисту. Раціональна особистість, художній та в цілому стандартний підхід до виконання завдань.
4.	Чуричка	Егоцентризм, безкомпромісність, образливість, схильність до порушення правил, агресивність по відношенню до оточуючих, можливі спалахи гніву, негативний лідер, підвищений рівень тривожності, підозрілість, настороженість, страхи, слабкий контроль при прийнятті рішень, висновків, недовіра до оточуючих, підозрілість.
5.	Рибозубо хвіст	Невпевненість, відсутність домінантних рис характеру, чутливість, внутрішній конфлікт, прояв демонстративних рис в поведінці, підвищений рівень тривожності, імпульсивність, потреба в опорі, незадоволеність самим собою, захисна агресивність, недостатня соціалізованість, відсутність

	фантазування.
6.Куланіг	Егоцентризм, схильність до агресивної поведінки, негативного лідерства, раціональність, зацікавленість в інформації, значимість думки оточуючих про себе; вербальна агресивність. Присутні страхи, страх агресії, імпульсивність, підвищення реактивна збудливість, оригінальність, демонстративність, присутнє фантазування.
7.Руфон	Цілеспрямованість, активність, реалістичність задумів, наявність дитячих страхів, імпульсивність, цікавість до різних областей людської діяльності, допитливість, сміливість в діях; позитивно оцінює свої дії, вміння викликати довіру, комунікабельність, банальність мислення, перевага естетичних елементів в судженнях над раціональними (схильність до прикрашання)
8.Мукір	Егоцентризм, активність, прямота, образливість, схильність до порушення правил; присутні страхи, (боязнь агресії), мріє «завоювати місце під сонцем», сміливість, енергійність, впевненість, підвищений рівень тривожності, низький рівень уяви та здатності до фантазування, примітивізм, можлива ЗПР.
9.Джесі	Егоцентризм, агресивна поведінка, негативне лідерство; чутливість, обдуманість в прийнятті рішень, демонстративність, позитивне відношення до своїх думок та дій; значимість сексуальної сфери, захисна агресивність (до дорослих, батьків, вчителів), бідність уяви, відсутність фантазування, можлива педагогічна запущеність, низький загальнокультурний рівень.
10.Вобанай	Егоцентризм, схильність до порушення правил, агресивної поведінки, негативного лідерства, тривожність, вербальна агресія, наявність страхів, екстравертованість, бажання охопити різні сфери життя за рахунок інших, високий енергетичний потенціал, можливі проблеми в сфері спілкування, висока рівень захисної агресії; наявні творчі здібності, високий рівень розвитку фантазії; недостатня соціалізація.
11.Джесіка	Тенденція до роздумів, рефлексії, нерішучість, страх, відсутність доміантних рис характеру, гарний контроль (інтелектуальний), інтерес до зовнішньої краси, вміння стильно одягатись, демонстративність у поведінці, жіночність, значимість сексуальної сфери. бажання сподобатись оточуючим, екстравертованість, позитивна оцінка своєї поведінки, бідність уяви, відсутність фантазування, низький загальнокультурний рівень, можливо, педагогічна занедбаність.
12.Синьоока	Егоцентризм, тенденція до рефлексії, роздумів, нерідко, страх,



красуня	підвищений рівень тривожності, відсутність домінантних рис характеру; виражена недовіра по відношенню до оточуючих, помірна агресивність (вербальна), тенденція до самоприкрашення, що характерне для дівчаток-підлітків, екстравертованість, мрійливість, занижений рівень самооцінки, контроль афективності, схильність до фантазування захисного порядку.
13.Чудік	Егоцентризм, прямота, схильність до порушення правил, агресивної поведінки, негативного лідерства, задоволення собою, балакучість, ґрунтовність в судженнях, контроль своїх дій, інтровертованість, можливий утиск інтересів інших людей, енергетичний потенціал, сміливість в діях, позитивне відношення до своїх дій, контроль афективності, можлива захисна агресивність, боязнь агресії, джерелом напруги виступають владні дорослі. Високий рівень творчих можливостей, творчий підхід до вирішення завдань, демонстративність.Проявляється іронічне відношення до оточуючих.
14.Лялька	Прямота, схильність до порушення правил, агресивної поведінки, як реакції на внутрішню беззахисність, негативне лідерство, можлива наявність хорошого контролю, в т.ч. самоконтролю але не завжди успішного, зацікавленість з приводу думки оточуючих; можлива вербальна агресія (огризається, грубіянить і т.п.); обдуманість в прийнятті рішень, раціональність, високий контроль, позитивна оціна своїх рішень та дій, можливі проблеми в комунікативній сфері, агресивний захист, низькі творчі можливості, бідність уяви, демонстративність,
15.Двоголовий	Висока цілеспрямованість, тенденція до дій, активність, можлива вербальна агресія (огризається, грубіянить і т.п.), страхи, в т.ч. боязнь агресії, екстравертованість, позитивна оціна своїх рішень та дій, агресивність, в т.ч. захисна; джерелом напруги виступають люди наділені владою і які здатні подавити, заборонити (батьки, вчителі, керівники), наявні творчі здібності, художній та в цілому стандартний підхід до виконання завдань, раціональність.

Зупинимося на якісному аналізі та характеристиці малюнків дітей у найбільш показових випадках.

Проаналізуємо кілька малюнків дітей з різним рівнем самооцінки. Робота Вікторії Л., яка потрапила у групу дітей з середньо адекватною самооцінкою, відзначається старанністю (Див. Додаток Е). У дівчинки розвинена творча уява. Малюнок розміщений по центру аркуша, головна частина – ближче до верхнього краю, що вказує на високу самооцінку, як не задоволеність своїм статусом у суспільстві, тенденція до самоствердження. Центральна частина фігури (голова та тулуб) повернуті вліво – тенденція до рефлексії, роздумів; страх активної дії, нерішучість. Дуже великий акцент наданий вухам, що вказує на зацікавленість в інформації, значущість думки інших людей. Очі на малюнку теж досить чітко промальовані, це символ притаманного людині страху. Опорна частина фігури розміщена на довгих тонких ногах, що нагадують курячі. Вони є центром роботи і привертають на себе увагу. Це вказує на осмисленість, раціональність прийняття рішення, формування суджень, опора на суттєві положення та значущу інформацію. Досить цікавими в роботі виявилися хвости (їх п'ять), вони нагадують віяло з китицями, що опущене вниз (незадоволеність собою, сумніви у власній правоті, жалкування про скоєне, сказане тощо). Контури фігури мають виступи у вигляді голок та горбів. Це захист від оточуючих, агресивний, зі страхом і тривогою, бо мають місце затемнення контурної лінії, її виділення іншим кольором, спостерігається подвійна лінія. Як правило це захист від вищих за статусом осіб, які мають змогу накласти заборону, примусити (батьки, вчителі, старша сестра тощо). Малюнок має раціональну назву – довгоніг, бо поєднує структуру і зовнішній вигляд тварини.

Розглянемо малюнок Максима Л., який перебуває у групі дітей з неадекватно заниженою самооцінкою. Його малюнок вирізняється з-поміж інших тим, що на ньому присутня кров та скелет людини (див. Додаток Г 2). Положення малюнока ближче до нижнього краю, що вказує на низьку самооцінку. На тривожність дитини вказує штриховка, підкреслення окремих деталей. Голова повернута вправо – стійка тенденція до діяльності, плани

здійснює, або хоча б намагається це зробити. На голові тварини – затемнений рот, що вказує на тривожність та побоювання; досить чітко промальовані очі (радужка) – це символ притаманного людині страху. Ноги тварини ретельно з'єднані з корпусом, вони стандартні – конформність суджень та настанов у прийнятті рішень, їх стандартність. На голові є вуха, які нагадують роги, вони чорного кольору, виділяються з-поміж інших деталей. Це вказує на агресивність, захист від зовнішнього впливу. Досить насторожує те, що з рота тварини капає кров та стікає на підлогу. Можливо, дитина це бачила, і саме це дуже впинуло на неї та закарбувалося на довгий час. Тварина має хвіст, який нагадує китицю, він опущений вниз – це показник заниженої самооцінки. На малюнку зображено вим'я – значимість сексуальної сфери. Робота дитини підкреслює високий рівень агресивності, його важко споглядати, бо від нього віє холодом, злом., особливо вражає скелет людини, який лежить поряд з твариною Хлопчик стандартно підійшов до створення малюнка, відсутня фантазія. Провівши бесіду з дитиною, дізнались, що батьки не живуть разом, дитина часто залишається дома сама, любить комп'ютерні ігри, в яких багато насилля та смертей. Навчається слабо, не вмотивований до учбової діяльності в класі лідер з негативного боку. Отже, можна зазначити, що в дитині поєднані низький рівень самооцінки з високою агресивністю.

Робота Анастасії Ч. (див. Додаток Е), яка представником групи дітей з завищеною адекватною самооцінкою. Малюнок розміщений майже по центру аркуша – адекватна самооцінка особистості. Детально вимальовані всі частини тіла тварини, малюнок справляє позитивне враження, адже тварина має посмішку, досить доброзичлива. Голова повернута вліво – тенденція до рефлексії, роздумів. На голові детально промальовані вуха – зацікавлення інформацією, значущість думки інших про себе; підкреслені чорні очі – страхи дитини, її побоювання та переживання; невеликий гарно промальований рот з усмішкою – тривожність, побоювання. Насторожує те, що досить симпатичну тварину «прикрашають» великі, гарно промальовані роги – символ агресивності зі страхом і тривогою, як правило, це проблемі із

спілкуванням з людьми, які старші за віком (вчителі, батьки, керівники). Ще один символ агресивності – чорні копита у тварини, дитина захищається від оточуючих. Робота має гарно промальований хвіст, який спрямований вгору – показник високої самооцінки. Малюнок підкреслює стать дитини, бо має квіточки, травичку, нічне небо, тобто дитина старанно віднеслась до виконання поставленої задачі, хоча весь малюнок має штриховку, що вказує на високу тривожність.

Отже, провівши проективну методику, ми переконуємося в тому, що не існує прямої залежності між рівнем самооцінки та агресією. Діти як з високим рівнем самооцінки, так і з низьким, проявляють агресію по відношенню до інших. Інколи це є захисною реакцією на дорослих (батьків, вчителів, старших брата чи сестру), деякі діти агресивні, бо хочуть самоствердитися, саме це властиво для підліткового, перехідного віку, хоча не завжди це доцільно. Також мають вплив на дітей стосунки в родині між батьками та агресія, яку вони проявляють при дітях; та вплив соцмереж, в яких постійно перебувають діти останнім часом. Пандемія, що охопила світ, негативно позначилась на психічному здоров'ї дітей. В закритому, ізольованому просторі члени родини намагалися відволікатися від ситуації, поринаючи в світ інтернету, а він, як ми знаємо, несе як позитивну інформацію, так і негативну. Дітей, як правило, батьки не контролюють, що вони переглядають, в які ігри грають, даючи в цьому плані повну свободу вибору. Тому на сьогодні ситуація вкрай напружена, оскільки наслідків пандемії ніхто не знає.

Для підтвердження нашої гіпотези та встановлення зв'язків між агресивністю та рівнем самооцінки здійснення розрахунків нами були використані непараметричні методи математичної статистики, зокрема визначення рангового коефіцієнту кореляції *r-Спірмена*.

Результати здійсненого кореляційного аналізу представлені подані нижче :

1. Було виявлено прямий достовірний зв'язок між почуттям вини та рівнем самооцінки ( $k=0.422$ ;  $p=0.022$ )

2. Між рівнем фізичної та вербальної агресії ( $k=0,425$ ;  $p=0,022$ )
3. Між рівнем непрямой агресії та образою ( $k=0,423$ ;  $p=0,022$ )
4. Між схильністю до роздратування та вербальною агресією ( $k=0,567$ ;  $p=0,001$ )
5. Між образою та почуттям вини ( $k=0,367$ ;  $p=0,05$ )
6. Зворотній зв'язок між вербальною агресією та почуттям вини ( $k= -0,391$ ;  $p=0,036$ )
7. Між вербальною агресією та низькою самооцінкою ( $k=0,735$ ;  $p=0$ )
8. Між вербальною агресією та мотиваційною агресією ( $k=0,872$ ;  $p=0$ )
9. Між почуттям вини та ворожістю ( $k=0,375$ ;  $p=0,045$ )

Аналізуючи результати ми бачимо, що існує достовірний прямий зв'язок між почуттям вини та рівнем самооцінки ( $k=0,422$ ;  $p=0,022$ ). Іншими словами чим вище самооцінка – тим більш виражене почуття вини. На самперед треба наголосити, що самооцінка – це співставлення своєї особистості з ідеалом. Тобто людина, у якої середній або високий рівень самооцінки вважає, що її особистісні якості не дуже розходяться з якостями ідеального «Я». Наявність кореляційного зв'язку самооцінки та почуття вини показує, що така людина вимоглива до себе і навіть невеликі провини сприймає близько до серця. Ці відчуття і призводять до почуття вини. І навпаки, людина, в якої низький рівень самооцінки, яка відноситься до себе дуже критично і визначає свою особистість як негативну, погану, далеку від ідеалу має можливість списати провину на свої недоліки. Таку залежність ми виявили вже у підлітковому віці, коли самооцінка лише формується і ще не остаточно сформувався стиль діяльності. Але якщо така тенденція буде продовжуватись у майбутньому з такої дитини може вирости дорослий, який не несе повної відповідальності за свої вчинки. Також від ставлення до себе та своїх провин залежить мотиваційна сфера людини, адже занижений рівень дорікань призводить до бажання уникати відповідальності та прийняття важливих рішень. Згідно з отриманих результатів також можна зробити висновок, що людина, у якої висока самооцінка, а почуття вини не дає їй спокою, буде підвищувати вимоги до себе і постійно розвиватись. Треба

наголосити, що по відношенню до підлітків не можна використовувати маніпулювання на почутті провини, адже в цьому віці психіка дитини є дуже гнучкою та нестабільною і постійні дорікання можуть призвести до психологічних травм, які згодом можуть заважати продуктивній діяльності людини, її особистісному росту та прагнення до розвитку та гармонії.

Також проводився кореляційний аналіз форм агресії. Достовірний позитивний зв'язок був виявлений фізичною агресією та вербальною ( $k=0,425$ ;  $p=0,022$ ) В цьому випадку слід проаналізувати загальний рівень виховання. Звісно людина, яка дозволяє собі проявляти негативні емоції за допомогою фізичної сили не буде стримувати себе в лайці. І навпаки, найчастіше бійки починаються з словесних образ. Можна також відмітити, що рівень фізичної агресії в хлопців все ж вищий в середньому, ніж у дівчат, але, на жаль рівень вербальної агресії високий у представників обох статей.

Цікаво, що з'ясувався кореляційний зв'язок між непрямою агресією та образою ( $k=0,423$ ;  $p=0.022$ ). Тобто в основі проявів непрямої агресії - дій, які не прямо спрямовані на іншу особу (плітки, злісні жарти), так і ні на кого не спрямовані вибухи люті (лемент, тупання ногами, биття кулаками по столу, ляскіт дверима й ін.) - лежить образа на когось чи в загалом на життя. Одним із компонентів образи є заздрість - людина несвідомо ображається на інших (красивіших, розумніших, багатших, тих, кого більше кохають, краще сприймають, більш популярних). Людина, а в нашому випадку підліток (ще більш уразливий, ніж доросла людина) відчуваючи і розуміючи різницю і не маючи можливості (або бажання) йти на відверту конфронтацію, єдиною можливістю нанести шкоду бачить у висловлюванні агресії в плітках, злих жартах, клепах. Або взагалі в спрямованих на сторонні предмети вибухах агресії.

Також був виявлений зв'язок між схильністю до роздратування та вербальною агресією ( $k=0,567$ ;  $p=0.001$ ). Ця тенденція є цілком закономірною. Адже найчастіше роздратування супроводжується криком та лайкою. У підлітковому віці це найбільш помітно, бо дитина ще не навчилася контролювати свої емоції і схильна висловлювати їх у такий, деструктивний

спосіб. Таку ж закономірність можна прослідити в зв'язку між схильністю до роздратування та загальним рівнем мотиваційної агресії. Під час аналізу ми виявили його як достовірний та прямий ( $k=0,698$ ;  $p=0$ ). Це пояснюється тим, що мотиваційна агресія є основою і серцевиною агресивної поведінки, коли агресивні прояви - лише інструмент, за допомогою якого агресивні наміри взаємодіють з оточуючим середовищем. А роздратування у підлітків є звичною формою висловлювання невдоволення.

Цікавим є зв'язок, який був нами виявлений. Це кореляція між образою та почуттям провини ( $k=0,367$ ;  $p=0.05$ ). Якщо розкласти на компоненти образа - це злість, змішана з почуттям того, що людина не отримала бажаного. З цього випливає, що коли підліток не отримує те, чого хоче, він несвідомо може винуватити себе. Мається на увазі, що в нашому розумінні людина отримує щось тому що заслужила. Тобто, не маючи бажаного і аналізуючи причини, які до цього призвели, ми схильні вважати, що це сталося бо ми не відповідаємо критеріям, за якими це «щось» дають.

Дуже цікавим є взаємозв'язок між вербальною агресією та почуттям провини. Він є достовірним і зворотнім ( $k= - 0,391$ ;  $p=0.036$ ). Тобто чим більше людина схильна лаятись та кричати - тим менше почуття провини. Можливо, це пояснюється тим, що для підлітка, який звик до такого прояву агресії вживання не нормативної лексики та крики є нормою. Звісно таку форму поведінки дитина засвоює під час спостереження за оточуючими. І якщо в його найближчому соціумі вербальна агресія сприймається як щось нормальне і звичне, цілком зрозуміло що почуттю провини немає де сформуватись, так як відсутні необхідні для цього умови наприклад, розуміння що така поведінка не є прийнятною і схвалюваною.

Ще один зв'язок, виявлений нами - кореляція між почуттям провини та ворожістю ( $k=0,375$ ;  $p=0.045$ ). Одним з пояснень цього взаємозв'язку може бути такий. Людина, яка відчуває провину є досить уразливою. Відчуваючи це, людина хоче захистити себе від докорів оточуючих. Найлегшим способом відгородитись від цього - вороже ставлення до соціуму.

Слід зауважити, що в результаті аналізу кореляційних зв'язків не було знайдено достовірного взаємозв'язку між рівнем загальної та мотиваційної агресивності та рівнем самооцінки. Це свідчить про те, що прояви агресії можуть проявлятися у підлітків як з високим, так і з низьким рівнем самооцінки. Також можна сказати що девіантна або делінквентна поведінка також не залежить від оцінювання реального «Я». На це слід звернути увагу педагогам та шкільним психологам. Також це свідчить про те, що рівень самооцінки не є фактором прояву агресії та не впливає на неї. Отже, наша гіпотеза підтвердилась.



## Висновки

Провівши комплексне дослідження обраної проблематики та згідно з поставленими задачами ми дійшли до наступних висновків:

1. Агресія – це комплексне поняття, яке включає в себе акти ворожості, атаки, руйнування, тобто дії, які шкодять іншій особі або об'єкту. Людська агресивність є поведінкова реакція, що характеризується проявом сили в спробі завдати шкоди або збиток особистості або суспільству.

В основі агресивної поведінки особистості найчастіше знаходяться психологічні або соціально-психологічні проблеми. Серед форм агресії можна виділити такі: фізична агресія, непряма агресія, вербальна агресія, схильність до роздратування, негативізм. З форм ворожих реакцій відзначаються: образа, підозрілість.

Агресивна поведінка постає як засіб задоволення потреби у спілкуванні, самовираження та самоствердження, досягнення значущої мети, але одночасно й реагування на неблагополучну ситуацію в сім'ї, , як намагання досягти влади над іншими людьми.

2. Самооцінка – центральне утворення особистості. Вона у значному ступені визначає соціальну адаптацію особистості, є регулятором її поведінки та діяльності. Ведучим мотивом у період формування самооцінки виступає бажання утвердитися у колективі однолітків, завоювати авторитет, повагу та увагу товаришів. Також, важливу роль у формуванні самооцінки грає зіставлення образу реального «Я» з образом ідеального «Я», тобто з уявленням про те, якою б людина хотіла бути.

3. Підлітковий період – це період інтенсивного формування самооцінки, бурхливого розвитку самосвідомості як здатності спрямовувати свідомість на власні психічні процеси, включаючи і складний світ своїх переживань, потреби пізнати себе як особистість. Було встановлено, що в підлітковий період формується вміння оцінювати себе не тільки через вимоги авторитетних дорослих, а й через власні вимоги. Самооцінка у підлітковому віці грає якщо не вирішальну, то одну з головних ролей у формуванні

особистості, визначаючи в значній мірі соціальну адаптацію й дезадаптацію особистості, будучи регулятором поведінки й діяльності. Часто самооцінка виявляються у підлітків внутрішнім протиріччям: свідомо він сприймає себе як особистість значиму, навіть досконалу, вірить у себе, в свої можливості. Характер самооцінки підлітків визначає формування тих чи інших якостей особистості.

4. За методикою дослідження показників та форм агресії А.Басса-А.Дарки було встановлено, що у підлітків спостерігаються різні форми агресії. Найвищий показник ми маємо по вербальній агресії (64,5%). Як видно із отриманих результатів, значний відсоток респондентів мають різні форми агресії, які проявляються під час спілкування. Також високий показник отримали по фізичній агресії в поведінкових реакція (45,4%). Підлітки можуть використовувати фізичну силу проти іншої особи, це явище проявляється як у хлопців, так і у дівчат. Підлітки більше схильні до вербальної і непрямой агресії, ніж до фізичної.

5. За методикою дослідження самооцінки особистості (С.А. Будасі) встановлено, що як у хлопців так і у дівчат, домінує адекватний та високий рівень самооцінки, хоча у дівчат більш високі показники (Ніжин – 51,5 %, Чернігів – 50,9 %) ніж у хлопців (Ніжин – 44,5 %, Чернігів – 48,6 %). Така ж тенденція спостерігається і з високим рівнем самооцінки: дівчата (Ніжин – 27,7 %, Чернігів – 30 %) та відповідно – хлопці (Ніжин – 24,8%, Чернігів – 20,5 %). На нашу думку, це є наслідком того, що більшість дівчат класу ретельно ставляться до навчальної діяльності, до громадських доручень, вони мають безліч захоплень, що приносить певні позитивні результати, а також ідеалізують їх психічні і фізичні якості як особистості.

6. Проективна методика дослідження особистості «Неіснуюча тварина» дала змогу оцінити рівень агресивної поведінки підлітків і підтвердити результати інших методик. За результатами методики ми виявили високий рівень агресивності у 21% підлітків, середній рівень агресивності у 43% та низький – у 36% підлітків. Щодо рівня самооцінки:

завищений рівень мають 33% опитаних, адекватний рівень - 51%, занижену самооцінку мають 12% респондентів.

7. Для підтвердження нашої гіпотези та встановлення зв'язків між агресивністю та рівнем самооцінки нами був проведений кореляційний аналіз із застосуванням коефіцієнта рангової кореляції  $r$ -Спірмена і було виявлено, що існує достовірний прямий зв'язок між почуттям вини та рівнем самооцінки ( $p=0.022$ ), тобто чим вище самооцінка – тим більш виражене почуття вини. Ці підлітки вимогливі до себе і навіть невеликі провини призводять до почуття вини. І навпаки, людина, в якій низький рівень самооцінки, яка відноситься до себе дуже критично і визначає свою особистість як негативну, погану, далеку від ідеалу має можливість списати провину на свої недоліки. Таку залежність ми виявили вже у підлітковому віці, коли самооцінка лише формується і ще не остаточно сформувався стиль діяльності.

Це свідчить про те, що прояви агресії можуть проявлятися у підлітків як з високим, так і з низьким рівнем самооцінки. Тому наша гіпотеза підтвердилась.

Достовірний позитивний зв'язок був виявлений між фізичною агресією та вербальною ( $k=0,425$ ;  $p=0,022$ ) Рівень фізичної агресії в хлопців все ж вищий в середньому, ніж у дівчат, але, на жаль, рівень вербальної агресії високий у представників обох статей.

Встановлено кореляційний зв'язок між непрямою агресією та образою ( $k=0,423$ ;  $p=0.022$ ). Тобто в основі проявів непрямої агресії – дій, які не прямо спрямовані на іншу особу (плітки, злісні жарти), так і ні на кого не спрямовані вибухи люті (лемент, тупання ногами, биття кулаками по столу, ляскіт дверима й ін.) – лежить образа на когось чи взагалом на життя.

Також був виявлений зв'язок між схильністю до роздратування та вербальною агресією ( $k=0,567$ ;  $p=0.001$ ). Ця тенденція є цілком закономірною. Адже найчастіше роздратування супроводжується криком та лайкою. У підлітковому віці це найбільш помітно, бо дитина ще не навчилася контролювати свої емоції і схильна висловлювати їх у такий, деструктивний

спосіб. Таку ж закономірність можна прослідити в зв'язку між схильністю до роздратування та загальним рівнем мотиваційної агресії. Під час аналізу ми виявили його як достовірний та прямий ( $k=0,698$ ;  $p=0$ ). Це пояснюється тим, що мотиваційна агресія є основою і серцевиною агресивної поведінки, коли агресивні прояви - лише інструмент, за допомогою якого агресивні наміри взаємодіють з оточуючим середовищем. А роздратування у підлітків є звичною формою висловлювання невдоволення.

Слід зауважити, що в результаті аналізу кореляційних зв'язків не було знайдено достовірного взаємозв'язку між рівнем загальної та мотиваційної агресивності та рівнем самооцінки. Це свідчить про те, що прояви агресії можуть проявлятися у підлітків як з високим, так і з низьким рівнем самооцінки. Також можна сказати що девіантна або делінквентна поведінка також не залежить від оцінювання реального «Я». На це слід звернути увагу педагогам та шкільним психологам. Також це свідчить про те, що рівень самооцінки не є фактором прояву агресії та не впливає на неї.

Отже, прояви агресії можуть проявлятися у підлітків як з високим, так і з низьким рівнем самооцінки. Тому наша гіпотеза підтвердилась.

## СПИСОК ВИКОРИСТАНОЇ ЛІТЕРАТУРИ

1. Амонашвили Ш.А. Обучение, оценка, отметка. - М.: Знание, 1980. 150с.
2. Агафонов А.Ю. Дослідження Яконцепції учнів підліткового віку як способу якісного оцінювання освітніх систем. //Автореф. дис. канд. психологіч. наук. Казань . 2000.
3. Бандура А. Подростковая агрессия / А. Бандура, Р. Уолтерс. М. : Фимита, 2000. –512 с.
4. Бандура А., Уолтерс Р. Подростковая агрессия. Изучение влияния воспитания и семейных отношений: Пер. с англ. Ю. Брянцевой и Б. Красовского. М.: ЭКСМОПресс, 1999. 512 с.
5. Байярд Р.Т., Байярд Д. Ваш беспокойный подросток: Практическое руководство для отчаявшихся родителей /Перевод с англ. - М.: Просвещение, 1991. - 224 с.
6. Берне Р. Развитие Я-концепции и воспитание/ Пер. с англ. под ред. В.Я. Пилиповского М.: "Прогресс", 1986. 422 с.
7. Бовть О.Б. Влияние социальной среды, как один из факторов повышения агрессивности детей и подростков // Пути самопознания человека: Сб. матер. межд. конф. – Киев - Севастополь: СДТУ, 1997. С. 163-164.
8. Божович Л.И. Проблемы формирования личности. - М.: Просвещение, 1995
9. Бреслав Г.Э. Психологическая коррекция детской и подростковой агрессивности: учебное пособие для специалистов и дилетантов / Г.Э. Бреслав. Санкт-Петербург : Речь, 2007. 144 с. (Психологическая помощь). – ISBN 5-9268-0317-9.
10. Будассі С.А. Захисні механізми особистості. М., 1998.
11. Бэрн Р. Агрессия / Бэрн Р., Ричардсон Д. [пер. с англ.]. – СПб.: Питер, 1998. – 330 с.
12. Бэрн Р., Ридардсон Д. Агрессия . СПб.: Издво Питер, 1999. 352 с.
13. Бютнер К. Жить с агрессивными детьми. – М., Педагогика, 1991. – 125 с.

14. Венгер А. Л. Психологические рисуночные тесты: иллюстрированное руководство / А. Л. Венгер. М.: Изд-во ВЛАДОС-ПРЕСС, 2005. 159 с. - С. 5.
15. Войтко В.І. Психологічний словник К.: Вища школа, 2002. 294 с.
16. Волянская Е. В. Социокультурная детерминация подростковой агрессии / Е. В. Волянская, В. Е. Пилипенко, Е. В. Сапелкина. – Киев : ПЦ «Фолиант», 2004. 174 с.
17. Гарбузов В. И. Практическая психотерапия, или как вернуть ребенку и подростку уверенность в себе, истинное достоинство и здоровье [Текст] / В. И. Гарбузов. - СПб. : АО "Сфера", 1994. - 160 с.
18. Ганова Л. А. Феномен агрессивности и особенности личности / Л. А. Ганова // Вопросы общей и дифференциальной психологии : сб. науч. тр. Кемерово, 1998. Вып. 2. С. 108–115.
19. Гуггенбюль А. Зловещее очарование насилия. Профилактика детской агрессивности и жестокости и борьба с ними / А. Гуггенбюль. СПб. : Питер, 2000. – 298 с.
20. Джемс. У. Психология. / Джемс. У. М.: Педагогика, 1991.
21. Дроздов О. Ю., Агресіологія як міждисциплінарна галузь наукових досліджень / Дроздов О. // Соціальна психологія. 2006. №1 (15). С.43-49.
22. Захаров А.И. Отклонения в поведении ребенка. М., 1993.
23. Захарова А.В. Психология формирования самооценки. Минск.: РБПК "Белинкоммаш", 1993. - 99 с.
24. Змановская Е.В. Девиантология (Психология отклоняющегося поведения): учеб. пособие для студ. высш. учеб. заведений / Е.В. Змановская. – М.: Издательский центр "Академия", 2003. 288 с.
25. Знаков В. В. Понимание асоциальными подростками ситуаций насилия и унижения человеческого достоинства / В. В. Знаков // Вопр. психологии. – 1989. – № 3. –С. 20–27.
26. Ильин Е.П. Эмоции и чувства . СПб.: Питер, 2002. — 752 с.
27. Калинина Е. А. Агрессия и агрессивность у подростков 14–15 лет / Е. А. Калинина // Обществ. науки и современность. 1993. № 3. С. 183–190.
28. Кле М. Психология подростка (психосексуальное развитие). М., 1991.

29. Кон И.С. Психология юношеского возраста. - М., Просвещение, 1989. - 176 с.
30. Кравчук С.Л. Особливості психологічних детермінант агресивних проявів особистості: дис. ... канд. психол. наук / С.Л. Кравчук. К., 2002.
31. Лебедева Л. Д., Никонорова Ю. В., Тараканова Н. А. / СПб.: Речь, 2006. 336 с.
32. Левитов Н.Д. Психическое состояние агрессии /Н.Д. Левитов// Вопросы психологии. 1972. №6. С.168-171.
33. Леонтьев А.Н. Деятельность. Сознание. Личность. М.: Политиздат, 1977. - 304 с.
34. Лисенко А.Г. Популярно про агресію // Інформаційнометодичний бюлетень ЖОЦССМ «Прийди і допоможи». 2001. Випуск 4. 197 с.
35. Липкина А.И. Самооценка школьника / А.И. Липкина М.: Знание, 1976. 64с.
36. Майерс Д. Социальная психология. 7е изд. СПб.: Питер, 2004. 794 с.
37. Мединська Ю. Агресивна дитина: зрозуміти, щоб допомогти // Психологія і суспільство. 2002. №1. С. 107-118.
38. Можгинский Ю. Б. Агрессия подростков: эмоциональный и кризисный механизм / Ю. Б. Можгинский. СПб. : Питер, 1999. – 220 с.
39. Овчарова Р.В. Справочная книга школьного психолога. М.: Просвещение, 1993. 256с.
40. Ольшанская Е. В. Подростковая агрессия как фактор социальной адаптации :дис. ... канд. психол. наук : 19.00.05 / Е. В. Ольшанская ; Моск. гос. лингв.ун-т. М., 2000. – 135 с.
41. Попов Г.Н., Шевелева Н.В. // Вестник Томского госуд. педаг. университета - №1 (142)-2014. С. 56-58].
42. Психология современного подростка / под ред. Д.И. Фельдштейна. М.: Педагогика, 1987. 240 с.
43. Психология. Словарь / Под ред. А.В. Петровского, М.Г. Ярошевского М.: Политиздат. 1990.- с. 494.
44. Практическая психология конфликта // Ложкин Г.В., Повякель Н.И. – К.:

МАУП; 2002. – 256 с.

45. Реан А. А. Агрессия и агрессивность личности / А. А. Реан // Психол. журнал. 1996. № 5. – С. 3–18.

46. Рогов Є.І. Настільна книга практичного психолога в освіті: навчальний посібник. М.: ВЛАДОС, 1996. - 529 с.

47. Словарь практического психолога / Сост. С. Ю. Головин. Минск: Харвест, 1997. – С.246.

48. Собчик Л.Н. Диагностика индивидуально-типологических свойств и межличностных отношений: Практическое руководство / Л.Н. Собчик. СПб.: Речь, 2002. С.96.

49. Соколова Е.Т. Самосознание и самооценка при аномалиях личности / Е.Т. Соколова . Питер, 2002, 224 с. 27.

50. Соловьева С.Л. Агрессивность как свойство личности в норме и в патологии: автореф. дис. докт. психол. наук / С.Л. Соловьева. СПб., 1996. – С.42.

51. Спиркин А.Г. Сознание и самосознание. М.: Политиздат, 1972. - 303 с.

52. Тульчинський М.М. Особенности самооценки и уровня притязаний в позднем возрасте: Автореф. дисс. канд. психол. наук. М., 1996. - 19 с.

53. Федорченко Т.Є. Дитяча агресивність: проблеми, профілактика. Навчально-методичний посібник. Черкаси: вид. Чабаненко Ю.А., 2010. – 238 с. - С.6.

54. Фурманов И. А. Детская агрессивность / И. А. Фурманов. М. : Юнити, 1996. –192 с.



## ДОДАТКИ

### Додаток А

#### Тест «Неіснуюча тварина»

Метод дослідження побудований на теорії психомоторного зв'язку. Для реєстрації стану психіки використовується дослідження моторики (зокрема, моторики доміантної руки, зафіксованої у вигляді графічного сліду руху, малюнка) За І. М. Сеченовим, будь-яке уявлення, що виникає в психіці, будь-яка тенденція, пов'язана з цим уявленням, закінчується рухом.

За своїм характером тест «Неіснуюча тварина» належить до проєктивних. Для статистичної перевірки або стандартизації, результат аналізу може бути поданий в описових формах. За своїм складом даний тест — орієнтовний, і як єдиний метод дослідження не використовується, тому вимагає поєднання з іншими методами, як комплексний інструмент дослідження.

**Інструкція:** «Вигадайте і намалюйте НЕІСНУЮЧУ тварину і назвіть її НЕІСНУЮЧОЮ назвою».

#### **Показники та інтерпретація**

**РОЗМІЩЕННЯ МАЛЮНКА НА АРКУШІ.** У нормі малюнок розташований по середній вертикальній лінії паперу. Папір краще взяти білий або злегка кремовий, не глянцевої. Малювати олівцем середньої м'якості (ручкою і фломастером користуватися не можна).

**Розміщення малюнка ближче до верхнього краю** (чим ближче, тим більше виражена якість) трактується як висока самооцінка, як незадоволеність своїм статусом у соціумі, недостатність визнання оточуючими, як претензія на просування і визнання, тенденція до самоствердження.

**Розміщення малюнка в нижній частині** — зворотна тенденція: непевненість у собі, низька самооцінка, пригніченість, нерішучість, незацікавленість у своєму статусі в соціумі, у визнанні, відсутність тенденції до самоствердження.

ЦЕНТРАЛЬНА СМИСЛОВА ЧАСТИНА ФІГУРИ (голова або замінююча її деталь). Голова повернена вправо — стійка тенденція до діяльності, дієвості: майже все, що планується — здійснюється або, принаймні, починає здійснюватися (якщо навіть і не доводиться до кінця). Досліджуваний активно переходить до реалізації своїх планів, нахилів.

Голова повернена вліво — тенденція до рефлексії, до роздумів. Це не людина дії: лише незначна частина її задумів реалізується або хоча б починає реалізовуватися. Нерідко їй притаманний страх перед активними діями і нерішучість (чи це відсутність прагнення до дії, чи боязнь активності — слід вирішити додатково).

Положення «анфас», тобто голова на того, хто малює (на себе), трактується як егоцентризм.

На голові розташовані деталі, що відповідають органам чуття - вуха, рот, очі. Значення деталей «вуха» — пряме: зацікавленість в інформації, вагомість думки оточуючих про себе. Додатково за іншими показниками і їх поєднанням визначається, чи робить досліджуваний що-небудь для завоювання позитивної оцінки чи тільки продукує на оцінки оточуючих відповідні емоційні реакції (радість, гордість, образа, смуток), не змінюючи своєї поведінки. Відкритий рот, у поєднанні з язиком, за відсутності промальовування губ, трактується як велика мовна активність (балакучість), в поєднанні з промальовуванням губ — як чуттєвість; іноді і те, й інше разом. Відкритий рот без промальовування язика і губ, особливо закритий, трактується як легкість виникнення побоювань і страхів, недовір'я. Рот із зубами — вербальна агресія, у більшості випадків — захисна (огризається, задирається, грубіян у відповідь на звертання до нього. Для дітей і підлітків характерний малюнок закритого рота округлої форми (боязливість, тривожність).

Особливе значення надається очам. Це — символ властивого людині переживання страху: підкреслюється різким промальовуванням райдужки. Слід звернути увагу на наявність або відсутність вій. Вії — істероїдно-демонстративні манери поведінки; але для чоловіків жіночні риси вдачі з

промальовуванням зіниці і райдужки збігаються рідко. Вії — також зацікавленість в захопленні оточуючих зовнішньою красою і манерою одягатися, надання цьому великого значення.

Збільшений (у порівнянні з фігурою) розмір голови говорить про те, що досліджуваний цінує раціональний початок (можливо, і ерудицію) в собі і оточуючих.

На голові також можуть бути розташовані додаткові деталі: наприклад, роги — захист, агресія. Визначити у поєднанні іншими ознаками — кігтями, щетиною, голками — характер цієї агресії: спонтанна або захисна, у відповідь. Пір'я — тенденція до самовиправдання, до демонстративності. Грива, шерсть, подібність зачіски — чуттєвість, підкреслення своєї статі і іноді орієнтація на свою сексуальну роль.

**НЕСУЧА, ОПОРНА ЧАСТИНА ФІГУРИ (ноги, лапи, іноді постамент).**  
Розглядається розмір цієї частини по відношенню до всієї фігури і форми:

а) масивність цієї частини тіла свідчить про ґрунтовність, обдуманість, раціональність ухвалення рішення, шляху до висновків, формування-думки, опора на істотні положення і значущу інформацію;

б) слабка вираженість або відсутність опорної частини фігури — про поверховість думок, легковажність у висновках і безпідставність думок, іноді імпульсивність в ухваленні рішень.

Звернути увагу на характер з'єднання ніг з корпусом: точно, ретельне або недбале, ноги слабо сполучені або не сполучені зовсім — це характер контролю за своїми міркуваннями, висновками, рішеннями. Однотипність і односпрямованість форми ніг, лап, будь-яких елементів опорної частини — конформність думок і установок в ухваленні рішень, їх стандартність, банальність. Різноманітність у формі і положенні цих деталей — своєрідність установок і думок, самостійність, і не банальність; іноді навіть творче начало (відповідно незвичної форми) або нестандартність думок (ближче до патології).

**ЧАСТИНИ, ЩО ПІДІЙМАЮТЬСЯ НАД РІВНЕМ ФІГУРИ.** Можуть бути функціональними або прикрашаючими: крила,

додаткові ноги, щупальця, деталі панцира, пір'я, бантики на зразок завитих кучерів, квітково-функціональні деталі — пояснюється як енергія охоплення різних галузей людської діяльності, впевненість у собі, «саморозповсюдження» з неделікатним і нерозбірливим утиском оточуючих або допитливість, бажання брати участь у якомога більшому числі справ оточуючих, завоювання собі місця під сонцем, захопленість своєю діяльністю, сміливість підприємців (відповідно значенню деталі-символу — крил або щупалець і т. д.). Деталі, що прикрашають вказують на демонстративність, схильність привертати до себе увагу оточуючих, манірність (наприклад, кінь або її неіснуюча подібність в сутані з павиного пір'я).

**ХВОСТИ.** Виражають відношення до власних дій, рішень, висновків, до своєї вербальної продукції, судячи з того, куди повернені ці хвости: вправо (на листку) або вліво.

Хвости повернені вправо — відношення до своїх дій і поведінки. Вліво — відношення до своїх думок, рішень; до втрачених можливостей, до власної нерішучості. Позитивне або негативне забарвлення цього відношення виражене напрямком хвостів угору (впевнено, позитивно, бадьоро) або вниз (незадоволеність собою, сумнів у власній правоті, жаль про зроблене, сказане, розкаяння і т. п.). Слід звернути увагу на хвости, що складаються з декількох, іноді повторюваних, ланок, на особливо пишні хвости, довгі й розгалужені.

**КОНТУРИ ФІГУРИ.** Аналізуються за наявністю виступів (шипів, панцирів, голок тощо), промальованістю і затемненням лінії контуру. Це захист від оточуючих, агресивність — якщо вона має гострі кути; страх і тривога — якщо має затемнення, «зафарбовування» контурної лінії; побоювання, підозрілість — якщо поставлені щити, «заслони», лінія подвоєна. Спрямованість такого захисту — відповідно до просторового розташування: верхній контур фігури — проти вищестоящих, проти осіб, що мають можливість накласти заборону, обмеження, здійснити примус, тобто проти старших за віком, батьків, учителів, керівників; нижній контур —

захист проти глузувань, невизнання, відсутність авторитету у підлеглих, молодших за віком, боязнь осуду; бокові контури — недиференційована боязкість і готовність до будь-якого самозахисту і в різних ситуаціях; те ж саме — елементи «захисту», розташовані не по контуру, а всередині контуру, на самому корпусі тварини. Справа — стосовно процесу діяльності (реальної), зліва — більше своїх думок, переконань, смаків.

**ЗАГАЛЬНА ЕНЕРГІЯ.** Оцінюється кількість зображених деталей — чи їх тільки необхідна кількість, щоб дати уявлення про вигадану неіснуючу тварину (тіло, голова, кінцівки або тіло, хвіст, крила і т. п.): із заповненим контуром, без штрихування і додаткових ліній і частин, просто примітивний контур, — або має місце щедре зображення не тільки необхідних, але й «ускладнюючих» конструкцію додаткових деталей. Чим більше складових частин і елементів, тим вища енергія. В іншому випадку — економія енергії, астеничність організму, хронічне соматичне захворювання. Те ж саме підтверджується характером лінії — слабка павутиноподібна лінія, «возить олівцем по паперу», не натискаючи на нього. Протилежний же характер ліній — жирна з натиском — не є полярним: це не енергія, а тривожність. Слід звернути увагу на різко продавлені лінії, видимі навіть на зворотному боці листа (судорожний, високий тонус м'язів її руки) — різка тривожність. Звернути увагу також на те, яка деталь, який символ виконаний таким чином (тобто до чого прив'язана тривога).

**ОЦІНКА ХАРАКТЕРУ ЛІНІЇ** (дубляж лінії, недбалість, неакуратність з'єднань, «острівці» з ліній, що заходять один на одного, заштриховані частини малюнка, «забруднення», відхилення від вертикальної осі, стереотипності ліній і т. д.). Оцінка здійснюється так само, як і при аналізі піктограми. Те ж саме стосується фрагментарності ліній і форм, незавершеності, обірваності малюнка.

Тематично тварини діляться на загрозливих і нейтральних (подібних до лева, бегемота, вовка або птаха, равлика, мурашки, або білки, собаки, кішки). Це — відношення до власної персони і до свого «Я», уявлення про своє становище у світі, ідентифікація себе по значущості (із зайцем, комашкою,

слоном, собакою і т. д.). У даному випадку мальована тварина — представляє того, хто малює.

Уподібнення мальованої тварини людині, починаючи з постановки тварини на дві лапи замість чотирьох або більше, і закінчуючи одяганням тварини в людський одяг (штани, спідниці, банти, пояси, плаття), включаючи схожість морди на обличчя, ніг і лап на руки, — свідчить про інфантильність, емоційну незрілість, відповідно до ступеня вираженості «олюднення» тварини. Механізм схожий (і паралельний) алегоричному значенню тварин і їх характерів у казках, притчах.

Ступінь агресивності виражений кількістю, розташуванням і характером кутів у малюнку, незалежно від їх зв'язку з тією чи іншою деталлю зображення. Особливо вагомі в цьому відношенні прямі символи агресії — кігті, зуби, дзьоби. Слід звернути увагу також на наголошенні на сексуальних ознаках — вимені, сосках, грудях при людиноподібній фігурі та ін. Це відношення до статі, аж до фіксації на проблемі сексу.

Фігура круга (особливо нічим не заповненого) символізує і виражає тенденцію до потайливості, замкнутість, закритість свого внутрішнього світу, небажання давати звіт про себе оточуючим, нарешті, небажання піддаватися тестуванню. Такі малюнки звичайно дають дуже обмежену кількість даних для аналізу.

Необхідно звертати увагу на випадки умонтування механічних частин у тіло тварини — постановка тварини на постамент, тракторні або танкові гусениці, прикріплення до голови пропелера, гвинта; умонтування в око електроламп, в тіло і кінцівки тварини — рукояток, клавіш і антен. Це часто спостерігається у хворих на шизофренію і глибоких шизоїдів.

Творчі можливості звичайно виражені кількістю елементів, що поєднуються у фігурі: банальність, відсутність творчого начала набирають форми «готової», існуючої тварини (людини, коня, собаки, свині, риби), до якої приєднується теж «готова», існуюча деталь, щоб намальована тварина стала неіснуючою — кішка з крилами, риба з пір'ям, собака з лапами і т. п.

Оригінальність виявляється у формі побудови фігури з елементів, а не цілих заготовок.

Назва може виражати з'єднання змістовних частин («заєць, що літає», «бегекіт», «мухожер» і т. п.). Інший варіант — словотворення з книжно-науковим, іноді латинським суфіксом або закінченням («ратолетиус» і т. п.). Перше свідчить про раціональність, конкретну установку при орієнтуванні й адаптації; друге — про демонстративність, спрямовану головним чином на показ власного розуму, ерудиції, знань. Зустрічаються назви поверхнево-звукові без жодного осмислення («лялие», «лишана», «гратекер» тощо), що знаменують легковажне ставлення до оточуючих, невміння враховувати сигнал небезпеки, наявність афективних критеріїв в основі мислення, перевагу естетичних елементів у думках над раціональними.

Спостерігаються іронічно-гумористичні назви («риночурка», «пузиренд» і т. п.) — при відповідно іронічно-поблажливому ставленні до оточуючих. Інфантильні назви мають елементи, що звичайно повторюються («тру-тру», «лю-лю», «кускус» і т. ін.). Схильність до фантазування виражена звичайно подовженими назвами («аберосинотиклирон», «гулобарниклета-миєшиния» тощо).

## Додаток Б

### Методика діагностики показників та форм агресії А. Басса —А. Дарки (адаптація О.К. Осницького)

**Мета:** дослідження особливостей показників і форм агресії підлітків із різним рівнем навчальних досягнень.

**Обладнання:** опитувальник, бланк відповідей

**Інструкція:** Вам пропонуються питання, на які потрібно відповісти «Так; мабуть, так», «Ні, мабуть, ні».

Текст опитувальника

1. Іноді я не можу подолати бажання нашкодити кому-небудь.
2. Іноді я можу пліткувати про людей, яких недолюблюю.
3. Я легко роздратовуюсь, але й легко заспокоююсь.
4. Якщо мене не улестити, прохання не виконаю.
5. Не завжди одержую те, на що маю право.
6. Знаю, що люди говорять про мене за мою спиною.
7. Якщо не схвалюю вчинки інших людей, даю їм це відчутти.
8. Якщо обманюю кого-небудь, відчуваю почуття провини.
9. Мені здається, що я здатен ударити людину.
10. Ніколи не нервуюся настільки, щоби кидатися речами.
11. Завжди розумію чужі недоліки.
12. Коли встановлене правило не подобається мені, хочу порушити його.
13. Інші люди завжди вміють використовувати сприятливі обставини.
14. Мене хвилюють люди, які ставляться до мене надто дружньо.
15. Часто не погоджуюся з людьми.
16. Іноді міркую над безсоромними речами.
17. Якщо хтось ударить мене, я йому не відповім.
18. Коли я розгніваний, я грюкаю дверима.
19. Я роздратованіший, ніж здається.
20. Якщо хтось намагається керувати мною, я роблю все навпаки.
21. Мене пригнічує моя доля.
22. Вважаю, що деякі люди мене не поважають.



23. Не можу втриматися від суперечки, якщо люди не згодні зі мною.
24. Уникання роботи повинно викликати почуття провини.
25. Хто грубо ставиться до мене або моєї сім'ї, буде обов'язково битим.
26. Я не здатен на грубі жарти.
27. Мене охоплює гнів, коли наді мною насміхаються.
28. Коли люди виставляють себе керівниками, я намагаюся довести їм протилежне.
29. Майже щотижня бачу когось із тих, хто мені не подобається.
30. Дуже багато людей заздять мені.
31. Вимагаю, щоби люди поважали мої права.
32. Мене пригнічує факт, що я мало чого роблю для своїх батьків.
33. Люди, які постійно дратують мене, заслуговують на ляпас.
34. Від злості іноді буваю похмурим.
35. Якщо до мене ставляться гірше, ніж я заслуговую, я не засмучуюсь.
36. Якщо хтось намагається порушити мій настрій, я не звертаю на це увагу.
37. Хоча я й не показую цього, але іноді я дуже заздрю.
38. Іноді мені здається, що наді мною насміхаються.
39. Навіть коли злюся, не вдаюся до сильних виразів.
40. Хочу, щоби мої гріхи було пробачено.
41. Лише інколи даю здачі, якщо хто-небудь ударить мене.
42. Ображаюсь, коли виходить не по-моєму.
43. Іноді люди дратують мене навіть своєю присутністю.
44. Немає такої людини, до якої б я відчував ненависть.
45. Мій принцип: «Ніколи не довіряй чужинцям».
46. Якщо хтось дратує мене, я ладен сказати про нього все, що думаю.
47. Роблю багато такого, про що потім жалкую.
48. Якщо злюся, можу вдарити кого-небудь.
49. З десяти років у мене не було сплесків гніву.
50. Часто відчуваю себе, ніби ось-ось вибухну.
51. Якби люди знали, що я відчуваю, мене б вважали важкою людиною.

52. Завжди думаю про те, які приховані причини змушують людей робити щось приємне для мене.
53. Коли на мене кричать, я кричу у відповідь.
54. Невдачі пригнічують мене.
55. Б'юся не більше і не менше за інших.
56. Можу пригадати такі випадки, коли хапав якісь речі та ламав їх від гніву.
57. Іноді відчуваю, що можу першим почати бійку.
58. Іноді відчуваю, що життя до мене несправедливе.
59. Раніше вважав, що більшість людей говорить правду. Тепер так не вважаю.
60. Сварюся тільки від злості.
61. Коли чиню неправильно, то відчуваю провину.
62. Якщо для захисту своїх прав треба застосувати силу, я її застосовую.
63. Іноді виражаю свій гнів тим, що грюкаю по столу.
64. Буваю грубим із людьми, які мені не подобаються.
65. У мене немає ворогів, які б намагалися скривдити мене.
66. Не вмію поставити людину на місце, навіть коли вона на це заслуговує.
67. Часто думаю, що живу неправильно.
68. Знаю людей, які здатні довести мене до бійки.
69. Не переймаюся через дрібниці.
70. Мені рідко здається, що люди намагаються зробити мені щось погане.
71. Часто погрожую людям, не маючи наміру виконати погрози.
72. Останнім часом я став занудою.
73. У розмові часто підвищую голос.
74. Намагаюся приховати погане ставлення до людей.
75. Краще погоджуся з ким-небудь, ніж сваритимуся.

**Обробка результатів:** підраховується кількість збігів за кожним показником і формою агресії, наведених у таблиці. Сума балів множиться на коефіцієнт.

Сумарні показники:

$(1+2+3):3=IA$  – індекс агресивності

$(6+7):2=IB$  – індекс ворожості

Таблиця аналізу показників і форм агресії

Показники і форми агресії	№ питань
1. Фізична агресія	1+, 9-, 17-, 25+, 33+, 41+, 48+, 55+, 62+, 68+ K=11
2. Вербальна агресія	7+, 15-, 23+, 31+, 39-, 46+, 53+, 60+, 66-, 71+, 73+, 74-, 75- K=8
3. Непряма агресія	2+, 10+, 18+, 26-, 34+, 42+, 49-, 56+, 63+ K=13
4. Негативізм	4+, 12+, 20+, 28+, 36- K=20
5. Роздратування	3+, 11-, 19+, 27+, 35-, 43+, 50+, 57+, 64+, 69-, 72+ K=9
6. Підозрілість	6+, 14+, 22+, 30+, 38+, 45+, 52+, 59+, 65-, 70- K=11
7. Образа	5+, 13+, 21+, 29+, 37+, 44+, 51+, 58+ K=13
8. Почуття провини	8+, 16+, 24+, 32+, 40+, 47+, 54+, 61+, 67+ K=13

### Характеристика показників і форм агресії

- Фізична агресія** – використання фізичної сили проти іншої людини.
- Вербальна агресія** – вираження негативних почуттів як через форму (сварка, крик, вищання), так і через зміст словесних звертань до інших осіб (погроза, прокляття, лайка).
- Непряма агресія** – використання обхідним шляхом спрямованих проти інших осіб пліток, жартів та прояви не спрямованих, невпорядкованих спалахів люті.

4. **Негативізм** – опозиційна форма поведінки, спрямована звичайно проти авторитету й керівництва, яка може варіювати від пасивної протидії до активних дій усупереч вимогам, правилам, законам.
5. **Роздратування** – схильність до роздратування, готовність за найменшого збудження стати запальним, різким, грубим.
6. **Підозрілість** – схильність до недовіри й обережного ставлення до людей, яке має своїми коренями переконання, що оточуючі прагнуть завдати шкоди.
7. **Образа** – прояви заздрості й ненависті до оточуючих, обумовлені почуттям гніву, незадоволенням саме кимось або всім світом за дійсні чи уявні страждання.
8. **Почуття провини (аутоагресія)** – ставлення та дії стосовно себе та оточуючих, які мають у своїй основі можливе переконання людини в тому, що вона є поганою, чинить недобре.

**Висновки** містять узагальнення порівняльного аналізу рівня й характеру агресії підлітків із різним рівнем навчальних досягнень, а також із даними власного спостереження та рекомендації по попередженню агресивної поведінки учнів підліткового віку.

На основі даних за всіма методиками робиться загальний висновок про особливості емоційно-вольового розвитку досліджуваного учня.

У процесі групового обговорення спостережень і результатів діагностичної роботи визнається істотна роль емоцій у навчальній діяльності підлітка, важливість забезпечення вчителем позитивного психологічного клімату в педагогічному процесі, унікальність індивідуального емоційного досвіду школяра та важливість опанування підлітками способів емоційної регуляції поведінки і діяльності.

## Додаток В

### Методика дослідження самооцінки особистості (С.А. Будассі) (молодший шкільний, підлітковий та юнацький вік)

**Мета:** визначення кількісного рівня самооцінки.

**Необхідний матеріал:** список якостей особистості, аркуш паперу, ручка.

Список рис, які характеризують особистість:

Акуратність, безпечність, вдумливість, запальність, сприйнятливність, гордість, грубість, життєрадісність, дбайливість, заздрість, соромливість, злопам'ятність, щирість, вишуканість, примхливість, легковірність, повільність, мрійливість, помисливість, мстивість, наполегливість, ніжність, невимушеність, нервозність, непорушність, нестриманість, чарівність, вразливість, обережність, чуйність, педантизм, рухливість, підозріливість, принциповість, поетичність, презирливість, привітність, розв'язність, розсудливість, рішучість, самозабуття, стриманість, співчуття, терпимість, боягузтво, захоплюваність, завзятість, поступливість, холодність, ентузіазм.

#### Хід проведення

Другий варіант дослідження самооцінки базується на способі вибору. Матеріалом є список слів, які визначають окремі риси особистості. Цей варіант дослідження також складається з двох серій.

#### *Перша серія*

Завдання першої серії: визначення списку і кількості еталонних рис бажаного та небажаного образу «Я». Досліджуваного просять продивитися слова зі списку і, скласти два ряди з обраних слів. В один ряд треба записати слова, які визначають ті риси особистості, що належать суб'єктивному ідеалу, тобто складають «позитивну» множину, а в другий ряд - якості небажані, тобто ті, що складають «негативну» множину ідеального образу.

**Інструкція:** «Подивіться уважно на список запропонованих Вам слів, які характеризують особистість. У лівій колонці на аркуші паперу запишіть ті риси, які б Ви бажали мати в себе, а в правій ті, які Ви не бажали б мати.

Риси, зміст яких Вам незрозумілий, або які Ви не можете віднести ні до першої, ні до другої колонки, не потрібно писати взагалі».

### *Друга серія*

Завдання другої серії: визначення набору рис особистості досліджуваного, які, на його думку, йому властиві поміж вибраних еталонних рис «позитивної» і «негативної» множини.

**Інструкція:** «Продивіться уважно слова, записані Вами в ліву та в праву колонку і відмітьте хрестиком або галочкою ті риси, які, на Вашу думку, Вам властиві».

### Обробка і аналіз результатів

Мета обробки результатів — отримання коефіцієнтів самооцінки за «позитивною» ( $CO^+$ ) і «негативною» ( $CO^-$ ) множинами. Для підрахунків кожного з коефіцієнтів кількість рис у колонці, визначених досліджуваним як таких, що властиві йому ( $M$ ), ділять на всю суму рис у даній колонці ( $H$ ). Формули для підрахунку коефіцієнтів мають вигляд:

$CO^+ = \frac{M^+}{H^+}$ ;  $CO^- = \frac{M^-}{H^-}$ ; де  $M^+$  і  $M^-$  — кількість рис у «позитивній» і «негативній» множинах, тобто тих, що відмічені досліджуваним як такі, що йому властиві;

$H^+$  і  $H^-$  — кількість еталонних рис, тобто відповідно кількість слів правої і лівої колонок.

Рівень та адекватність самооцінки визначають на основі одержаних коефіцієнтів за допомогою таблиці.

<b>CO+</b>	<b>CO-</b>	<b>Рівень самооцінки</b>
1-0,76	0-0,25	Неадекватна завищена
0,75-0,51	0,26-0,49	Адекватна з тенденцією до завищення
0,5	0,5	Адекватна

0,49-0,26	0,51-0,75	Адекватна з тенденцією до заниження
0,25-0	0,76-1	Неадекватна занижена

Визначаючи рівень самооцінки та її адекватність, важливо враховувати не тільки величину одержаного коефіцієнта, а й суму рис, які складають ту чи іншу множину (Н<sup>+</sup> і Н<sup>-</sup>). Чим менше рис, тим простіший відповідний еталон. Крім того, рівень самооцінки за «позитивною» і «негативною» множиною в деякого може відрізнятись. Це може бути спричинено захисним механізмом особистості і потребує спеціального аналізу.

### **Інтерпретація результатів**

#### **Самооцінка 0,5**

Людина оцінює себе достатньо адекватно, у міру критично. Позитивно ставиться до себе як до особистості, поважає себе та інших. Успіхи, яких вона досягає у житті стимулюють її до подальших досягнень. Однак тривалі невдачі зменшують впевненість у собі. У такому випадку слід проаналізувати причини невдач, можливо до поставленої мети слід іти іншим шляхом.

#### **Самооцінка (+)0,6-0,7 та (-)0,3-0,4**

Самооцінка завищена, але в міру. Людина знає собі ціну вірить у власні сили та можливості, критика оточуючих не має для неї вирішального значення. Це допомагає їй протистояти тривалим труднощам, зберігати душевний комфорт та гарне самопочуття.

#### **Самооцінка (+)0,8-1 та (-)0-0,2**

Завищена самооцінка. Людина схильна братися за роботу, яка перевищує її реальні можливості. У разі невдачі це може призвести до розчарування та спроби перекласти за це відповідальність на інших людей або на обставини. Як наслідок, це призводить до конфліктів. Варто частіше використовувати самоаналіз, уважно ставитися до того, як людина сприймається іншими.

#### **Самооцінка (+)0-0,4 та (-)0,6-1**

Людина недооцінює себе та свої можливості. Схильна до підвищеної самокритичності. Часто боїться показати, яка вона насправді. Через це не може одержати визнання себе оточуючими як особистості, не задоволена потреба у інтимному спілкуванні, недостатньо позитивних емоцій.

Визначаючи рівень самооцінки та її адекватність, важливо врахувати не тільки величину одержаного коефіцієнта, а й суму рис, які складають ту чи іншу множину ( $H^+$  і  $H^-$ ). Чим менше рис, тим простіший відповідний еталон. Крім того, рівень самооцінки за "позитивною" і "негативною" множиною в декого може відрізнятися. Це може бути спричинено захисним механізмом особистості і потребує спеціального аналізу.



## Додаток Г

### Дослідження самооцінки (за Т. В. Дембо, С. Я. Рубінштейн)

**Інструкція:** нижче намальовані сходи, що означають здоров'я, розумовий розвиток, характер, щастя. Якщо умовно на цих сходах розташувати людей, то на вищій сходинці перших сходів розмістяться " найбільш здорові", а на нижчій – " найбільш хворі", аналогічно і на інших. Вкажіть своє місце на сходинках усіх сходів.

1. Найбільш здорові
2. Дуже здорові
3. Здорові
4. Більш-менш здорові
5. Середнього здоров'я
6. Більш-менш хворі
7. Хворі
8. Дуже хворі
9. Найбільш хворі

1. Найбільш розумні
2. Дуже розумні
3. Розумні
4. Більш-менш розумні
5. Середнього розуму
6. Більш-менш нерозумні
7. Нерозумні
8. Дурні
9. Найбільш дурні

1. З прекрасним характером
2. З гарним характером
3. З більш-менш гарним характером
4. З непоганим характером
5. Із звичайним характером
6. Із складним характером
7. З поганим характером
8. З дуже поганим характером
9. З важким характером

1. Надмірно щасливі
2. Дуже щасливі
3. Щасливі
4. Більш-менш щасливі
5. Не дуже щасливі
6. Мало щасливі
7. Нещасливі
8. Дуже нещасливі
9. Найбільш нещасливі

## Додаток Д

### Рівень самооцінки підлітків за опитувальником С.А.Будассі

№	Прізвище Ім'я	Результат	Рівень самооцінки
1	Ігор К.	-0,54	Неадекватно занижений
2	Максим Б.	0,41	Середній адекватний
3	Іван К.	-0,51	Неадекватно занижений
4	Антон С.	-0,42	Неадекватно занижений
5	Сергій М.	0,85	Завищений адекватний
6	Роман С.	-0,78	Неадекватно занижений
7	Олександр Ш.	0,35	Середній адекватний
8	Владислав Г.	0,27	Середній адекватний
9	Богдан О.	0,58	Завищений адекватний
10	Володимир Ч.	0,31	Середній адекватний
11	Євген Л.	0,25	Середній адекватний
12	Даніїл І.	0,33	Середній адекватний
13	Ярослав О.	0,35	Завищений адекватний
14	Максим К.	0,55	Завищений адекватний
15	Олексій П.	0,68	Завищений адекватний
16	Андрій М.	0,71	Завищений адекватний
17	Мирослав Р.	0,34	Середній адекватний
18	Олександр Т.	0,45	Завищений адекватний
19	Максим Л.	0,81	Завищений адекватний
20	Павло Д.	0,62	Завищений адекватний
21	Матвій Н.	0,25	Середній адекватний

22	Руслан Н.	0,16	Середній адекватний
23	Олег Л.	0,81	Завищений адекватний
24	Микола П.	0,45	Завищений адекватний
25	Андрій К.	0,65	Середній адекватний
26	Наталія Р.	0,06	Високий адекватний
27	Ірина Н.	0,51	Середній адекватний
28	Марія Ш.	0,38	Середній адекватний
29	Анастасія К.	0,42	Середній адекватний
30	Дарія Т.	0,56	Завищений адекватний
31	Вікторія К.	0,61	Завищений адекватний
32	Поліна Б.	0,47	Середній адекватний
33	Марія Г.	0,65	Високий адекватний
34	Віра Д.	-0,52	Неадекватно занижений
35	Аліна О.	0,31	Середній адекватний
36	Мирослава С.	0,71	Завищений адекватний
37	Ангеліна В.	0,68	Завищений адекватний
38	Ярослава Т.	0,08	Високий адекватний
39	Богдана К.	0,48	Середній адекватний
40	Людмила К.	0,52	Середній адекватний
41	Карина П.	-0,65	Неадекватно занижений
42	Дарія Ш.	-0,48	Неадекватно занижений
43	Алла Б.	0,41	Середній адекватний
44	Тетяна В.	0,58	Завищений адекватний
45	Ольга В.	0,35	Середній адекватний
46	Наталія К.	0,75	Завищений адекватний

47	Олександра Б.	-0,59	Неадекватно занижений
48	Софія К.	0,17	Середній адекватний
49	Наталія С.	0,85	Завищений адекватний
50	Ірина М.	0,35	Середній адекватний