



## НІЖИНСЬКА СТАРОВИНА

# НІЖИН АРХЕОЛОГІЧНИЙ ТА ЛІТОПИСНИЙ

*Олександр Морозов (Ніжин)*

### **АРХЕОЛОГІЧНІ ПАМ'ЯТКИ НІЖИНА ТА ОКОЛИЦЬ (за матеріалами досліджень Ніжинського краєзнавчого музею)**

На превеликий жаль, місто Ніжин, одне з найславніших історичних міст Лівобережжя, досі лишається білою плямою на археологічній карті України. Археологічні дослідження, переважно розвідувальні й охоронні, відбуваються спорадично, час від часу, й не носять планомірного, системного характеру.

У 1993-1995 роках працівники відділу історії Ніжинського краєзнавчого музею долучилися до обстежень міста та околиць, щоб принаймні частково заповнити цю прогалину. Під час польового сезону проводилися археологічні розвідки, головною метою яких було максимальне виявлення, картографування і взяття на державний облік археологічних пам'яток на території міста та його околиць, а також із метою огляду стану раніше виявлених об'єктів історико-культурної спадщини України. Під час розвідок ретельному огляду піддавалися також розвідані раніше пам'ятки з метою з'ясування стану їх збереження та використання, а також уточнення їх топографії.

Роботи проводилися згідно "Відкритого листа" №17/125, виданого Полевим Комітетом Інституту Археології НАН України на проведення археологічних розвідок та спостереження за земляними роботами в м. Ніжині та Ніжинському районі (форма №2). Під час досліджень використано результати попередніх спостережень, що здійснювалися працівниками відділу та автором цієї публікації протягом 1993-1994 років. Розвідки пам'яток археології та збирання підйомного матеріалу здійснювалися переважно навесні та восени шляхом багаторазових обстежень пам'яток. Межі поселень визначалися за наявністю залишків культурного шару на розораній поверхні ґрунту.

У зв'язку з відсутністю цільового фінансування досліджень, археологічні розвідки були суттєво обмежені як у просторі, так і в часі. Експедиційні виходи здійснювалися в межах досяжності за рахунок робочого часу працівників музею та були узгоджені з планом роботи історичного відділу. Загальний схематичний план обстеженого району представлений на (мал.1). Результати обстежень були сформульовані автором у вигляді короткого повідомлення і доповідалися на



Мал. 1. АРХЕОЛОГІЧНІ ПАМ'ЯТКИ НІЖИНА ТА ОКОЛИЦЬ

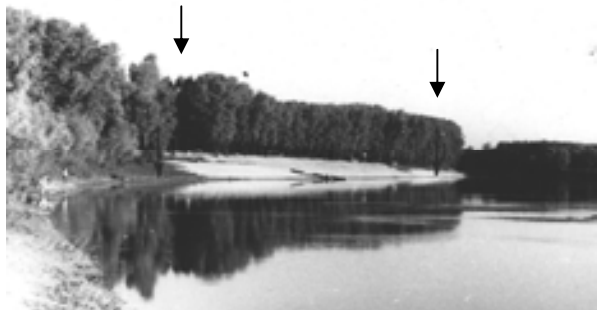
1. Поселення Київської Русі “Воздвиженське”, м. Ніжин, кінець X-XIII ст.
2. Поселення “Ветхе”, м. Ніжин, II-I тис. до н.е., I-V ст., XIII-XIV ст.
3. Поселення “Птахофабрика-III”, II-I тис. до н.е.
4. Поселення “Канал”, м. Ніжин, II-I тис. до н.е.
5. Поселення доби Київської Русі “Липовий Ріг-I”, XI-XII ст.
6. Поселення “Селище”, м. Ніжин, II-I тис. до н.е., XIII-XIV ст.
7. Поселення “Григоро-Іванівка – I”, II-I тис. до н.е.
8. Поселення “Чичва-II”, II-I тис. до н.е.
9. Поселення доби Київської Русі “Підкова”, XI-XIII ст.
10. Поселення “Григоро-Іванівка –II”, II-I тис. до н.е.
11. Поселення “Ветхе-II” (“Верехи”), II-I тис. до н.е., III-V ст.
12. Поселення “Низи”, II-I тис. до н.е.
13. Поселення доби Київської Русі “Довге”, с. Наумівське, II-I тис. до н.е, I-V ст., XI-XIII ст.
- 14-15. Курганні могильники II-I тис. до н.е.
16. Городище та посад літописного Ніжатина (доба Київської Русі), м. Ніжин, кінець X-XIII ст.
17. Городище і посад літописного Уненіжа (доба Київської Русі), м. Ніжин, кінець XI-XIII ст.
18. Поселення доби Київської Русі “Птахофабрика-I”, м. Ніжин, XI-XIII ст.
19. Поселення “Птахофабрика-II”, III-V ст.
20. Поселення доби Київської Русі “Переяславське”, м. Ніжин, XI-XIII ст.
21. Поселення “Меблева фабрика”, II-I тис. до н.е.
22. Поселення доби Київської Русі “Магерки-I”, XI-XIII ст. (місце знахідки Ніжинського скарбу давньоруських срібників початку XI ст. (1852 р.)).
23. Поселення доби Київської Русі “Магерки-II”, м. Ніжин, III-V ст., XI-XIII ст.
24. Поселення “Об’їзна дорога”, III-V ст.
25. Поселення доби Київської Русі «Чичва» (“Роковщина”, II-I тис. до н.е., XI-XII ст.
- 26-33. Курганні могильники II-I тис. до н.е.
34. Поселення доби Київської Русі “Каплиця” (с. Липовий Ріг), XI-XIII ст.
35. Поселення “Мис” (с. Липовий Ріг), III-V ст.

історико-археологічному семінарі, що відбувся в Чернігові 22-23 вересня 1995 р. [1]. У повному обсязі матеріали досліджень публікуються вперше.

Серед нововиявлених заслугують на увагу наступні об'єкти:

**1. Поселення доби неоліту біля с. Салтикова Дівиця (Куликівський район Чернігівської області).**

Пам'ятка розташована на лівому березі р. Десна, на північний захід від північної околиці с. Салтикова Дівиця.



Мал.2.1. Поселення доби неоліту, с. Салтикова Дівиця  
Загальний вигляд

Поселення знаходиться на підвищеній ділянці піщаного берега біля вигину річища, за 0,6 км. на північний захід від паромного перевозу. З півдня та південного заходу територія пам'ятки обмежена старицею та підболоченою заплавою, яка під час весняної повені заповнюється водою з Десни. Територія пам'ятки майже повністю поросла деревами, а з південного заходу обмежена асфальтовою дорогою, що з'єднує

село з розташованими у цій місцевості базами відпочинку (мал.2.1).

Територія поселення фіксується за місцезнаходженнями кременевих знарядь, залишків кременевого виробництва, а також уламків ліпної кераміки доби неоліту та бронзи. Знахідки трапляються в піщаних обвалах розмитого водою берега вздовж піщаного пляжу та поза його межами на загальній відстані близько 300 м. У місцевих мешканців удалося з'ясувати, що пляж утворено штучно шляхом наміву піску та нівелювання частини берега за допомогою бульдозеру.

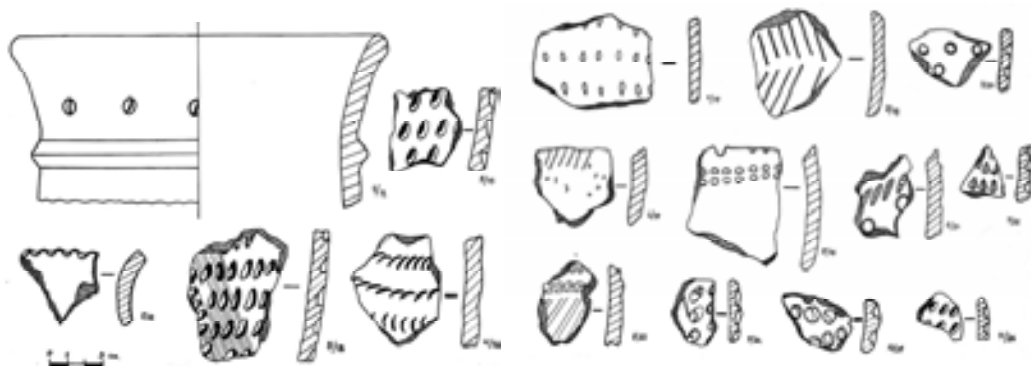


Мал.2.2. Кременеві знаряддя, с. Салтикова Дівиця

Обстеження обвалів дозволяє стверджувати, що культурний шар місцями залягає на глибині 2-3 м від сучасної поверхні ґрунту та розмивається водою. Місцями трапляються скупчення черепашок, а також окремі дрібні кістки тварин, птахів і риби.

Кременеві вироби представлені різноманітними знахідками: відщепами, різцями,

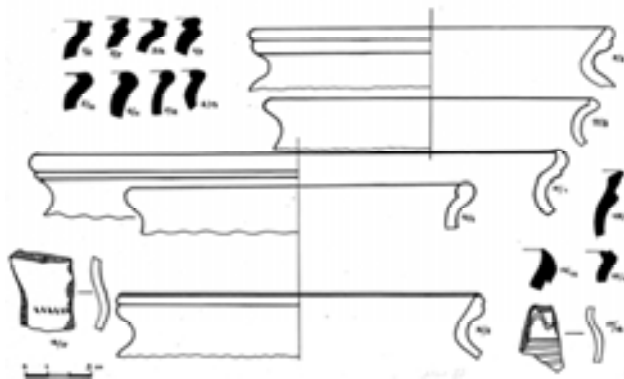
ножеподібними пластинами тощо. Заслугує на увагу знахідка знаряддя трапецієподібної форми. Керамічний матеріал доби неоліту представлений уламками товсто стінного ліпного посуду, прикрашеного характерним ямково-гребінчастим візерунком, удавленнями округлої форми, відбитками кінчика розмочаленої палички, нігтьовими вдавленнями тощо. Тісто по всьому об'єму містить домішки піску, товчених черепашок і невизначених волокон органічного походження. Внутрішній бік часто міс-



Мал. 2.3. Керамічні вироби з поселення поблизу с. Салтикова Дівиця

тять сліди загладжування грубою щіткою чи пучком трави (мал.2.2, 2.3).

Кераміка доби бронзи представлена фрагментами ліпних посудин із орнаментом у вигляді прокреслених ліній (“ялинка”) та відбитків мотузки. Чимало знайдених фрагментів узагалі не містить орнаментациї. Цікавими є знахідки двох фрагментів верхніх частин ліпних посудин. Один із них, належав товстостінному горщику, край вінчика якого був дещо відігнутий назовні та мав хвилястий зріз. Другий, надзвичайно масивний, належав великій посудині, діаметр якої по краю вінчика сягав 20-23 см. Вінчик слабо відігнутий назовні, із заокругленим і дещо потовщеним краєм. Шийка прикрашена наліпним валиком, трикутним у перетині, та горизонтальним рядом округлих неглибоких вдавлень над ним.



Мал.3. Кераміка кінця X-XIII ст. з поселення доби Київської Русі на території Ніжина (вул. Воздвиженська)

Територія Куликівського району, де виявлено пам’ятку, не входила до заздалегідь запланованої зони обстежень. Поселення розвідане автором цієї публікації в липні 1994 р. завдяки раптовій знахідці. Шурфування пам’ятки не здійснювалося. Знахідки, підйомний матеріал, фотофіксації зберігаються в фондах Ніжинського краєзнавчого музею.

## 2. Поселення “Воздвиженське” (м. Ніжин, вул. Воздвиженська, садиби №8-14).

Поселення розташоване в центральній частині міста Ніжин, на правому березі р. Остер.; займає підвищену, близько 1,5 м заввишки, ділянку на краю мисоподібного берегового виступу, утвореного річищем Остра та гирлом безіменного струмка, що витікає зі ставка в урочищі Обідовщина (Графський сад).

Пам’ятка обмежена з північного сходу вулицею Воздвиженською (подвір’я будинків 8-14), з північного заходу – вулицею Сивкова, з півдня та південного заходу –

заплавою р. Остер. Культурний шар фіксується на площі (50-70)Х220 м. Підйомний матеріал представлений фрагментами давньоруської кругової кераміки, що може бути датована кінцем X – початком XIII ст. (мал.3). Практично по всій поверхні культурний шар знищений пізнішою забудовою. Знахідки та підйомний матеріал зберігаються у фондах Ніжинського краєзнавчого музею.

### 3. Поселення “Ветхе – І” (м. Ніжин, західна околиця, урочище “Ветхе”).

Поселення розташоване за 0,5 км на західніше західної околиці міста в урочищі “Ветхе”. Пам’ятка займає підвищену ділянку та схили лівого берега р. Остер неподалік від об’їзної автодороги Прилуки-Чернігів. Культурний шар потужністю 25-30 см, фіксується на розораній поверхні площею 200Х300 м, яка розташована посеред урочища (мал.4.1, 4.2).

Поверхня пам’ятки має хвилястий рельєф. Підйомний матеріал, що збирався протягом 1993-1994 років, представлений фрагментом кам’яного розтиральника, кремєневими відщепами, уламками ліпної кераміки доби бронзи та раннього заліза (II-I тис. до н.е.) та кругової кераміки післямонгольського часу (друга половина XIII-XIV ст.) (мал.4.3).

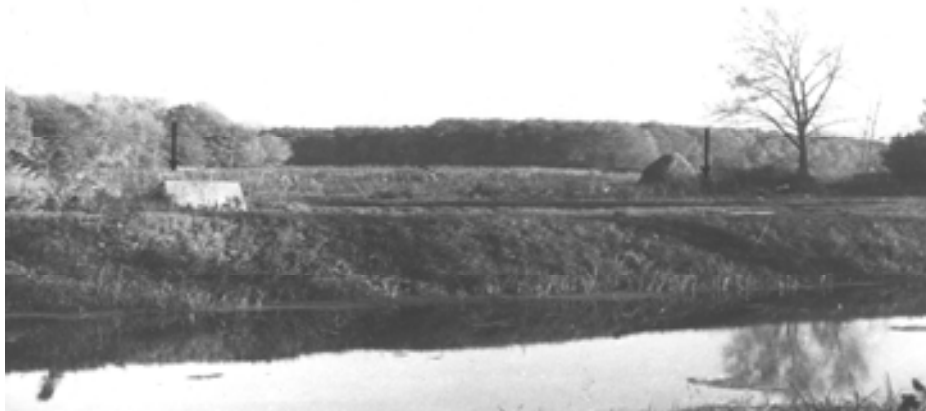
Поверхня пам’ятки має хвилястий рельєф. Підйомний матеріал, що збирався протягом 1993-1994 років, представлений фрагментом кам’яного розтиральника, кремєневими відщепами, уламками ліпної кераміки доби бронзи та раннього заліза (II-I тис. до н.е.) та кругової кераміки післямонгольського часу (друга половина XIII-XIV ст.) (мал.4.3).

Керамічні вироби доби бронзи та раннього заліза представлені уламками ліпних посудин із поверхнею, ангобованою світло-рожевою або коричневою глиною. Переважна більшість знахідок неорнаментована, але деякі фрагменти прикрашені візерунком у вигляді горизонтальних рядків надколів, глибоких удавлень кінчиком палички, прокреслених горизонтальних ліній, вертикальних розчосів, відбитків шнура тощо. Окремо відзначимо знахідки кількох вінчиків ліпних горщиків. Один із них, досить товстостінний (до 2 см товщиною), дещо відігнутий назовні та плавно заокруглений; імовірно належав масивній сковороді діаметром до 23-25 см. Два інших, плавно відігнуті назовні та прямо зрізані по краю (причому один із них по зовнішньому краю має вдавлення у вигляді досить глибокої горизонтальної канавки). Досить велика група неорнаментованих фрагментів ліпної кераміки має “хропувату” поверхню, що утворилася внаслідок домішок до тіста товченого каменю та великих зернин піску (мал.4.3).

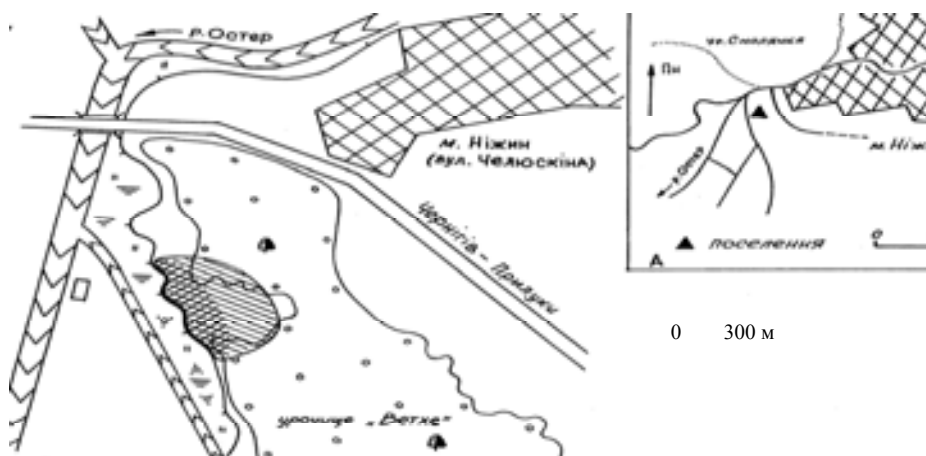
Керамічні матеріали післятатарського часу відзначаються характерною масивністю вінчиків і можуть бути датовані другою половиною XIII – XIV ст. (мал. 4.4).

Із письмових джерел XVII-XIX ст. відомо про існування в урочищі “Ветхе” (“Білошапківщина”) Ветхоріздвяного Георгіївського монастиря, заснованого, за переказами, на місці стародавнього скиту ще в XIV ст. Залишки монастиря, зруйнованого в 1920-1930-х роках, збереглися на відстані 2 км на схід від пам’ятки “Ветхе-І” по вул. Челюскіна (садиби № 173-177). Остаточо пов’язати поселення післятатарського часу, виявлене в урочищі Ветхе з існуванням вищезгаданого монастиря дозволять лише подальші дослідження.

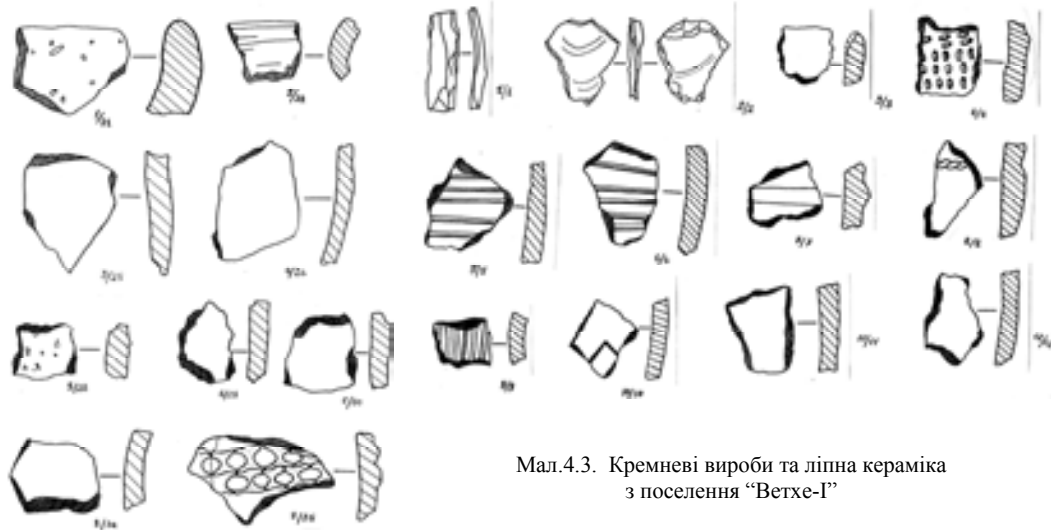
Знахідки, креслення та фотофіксації зберігаються у фондах Ніжинського краєзнавчого музею.



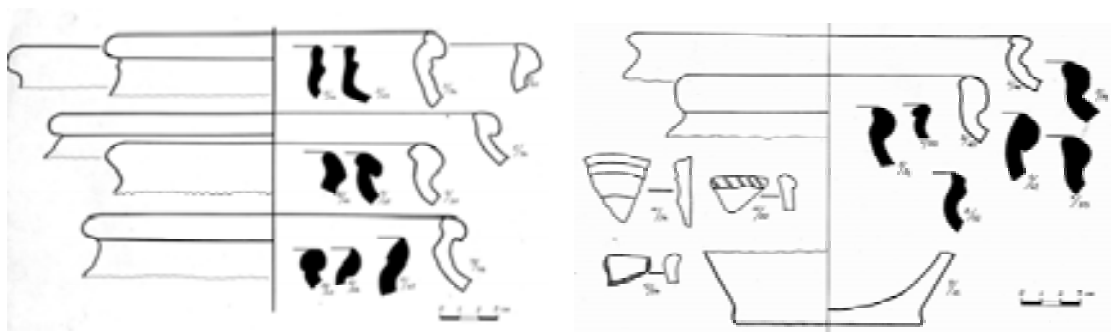
Мал.4.1. Поселення "Ветхе-І". Загальний вигляд



Мал.4.2. Поселення "Ветхе-І". План-схема



Мал.4.3. Кремневі вироби та ліпна кераміка з поселення "Ветхе-І"



Мал.4.4. Кругова кераміка XIII-XIV ст. з поселення "Ветхе-І"



Мал.5.1. Поселення "Птахофабрика-III"



Мал.5.2. Кременові вироби та кераміка з поселення "Птахофабрика-III"

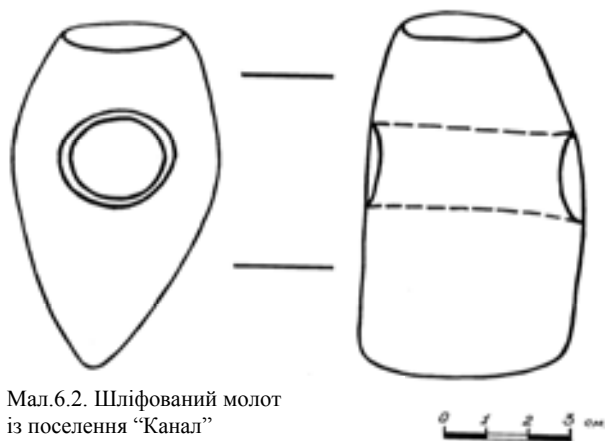


Мал.6.1. Фрагменти кераміки з поселення "Канал"

#### 4. Поселення “Птахофабрика-III”, (с. Липовий Ріг Ніжинського району).

Пам’ятка розташована поміж м. Ніжин та с. Липовий Ріг, за 1,5 км на схід від східної околиці міста та 0,2 км на південний захід від будівель колишньої птахофабрики КСП імені Подвойського. Поселення займає південний край мису, утвореного вигином лівого берега р. Остер. Підйомний матеріал у вигляді уламків ліпної кераміки доби бронзи та раннього заліза простежується на розораній поверхні пам’ятки вузькою смугою 70X250 м (мал.5.1). Знахідки представлені фрагментами ліпної кераміки, в т.ч. орнаментованої (наліпний валик, горизонтальні ряди нігтьових удавлень). На особливу увагу заслуговує знахідка фрагментів вінчиків двох ліпних посудин. Один із них, відігнутий назовні, має на кінці характерне потовщення, був прикрашений по шийці кількома рядами горизонтальних прокреслених ліній. Другий, майже прямий, без потовщення, на кінці плавно заокруглений (мал.5.2).

Більшість кераміки має добре заглажену поверхню, інколи ангобовану світлою глиною рожевого або червонуватого кольору. В тісті простежуються домішки дрібного піску й товченого каміння. Зустрічається декілька фрагментів черняхівського кругового посуду, що можуть бути датовані III-V ст. н.е. Знахідки останніх можуть бути пов’язані з розташуванням на північ від пам’ятки поселення черняхівської культури “Птахофабрика-II”, відкритого в



Мал.6.2. Шліфований молот із поселення “Канал”

1989 р. А.О.Мултаненом. У східній частині пам’ятку перекриває давньоруське селище “Птахофабрика-I” (XI-XIII ст.). На відстані 100 м на південний захід від поселення “Птахофабрика-III” в заплаві р. Остер підібрано кременевий наконечник стріли трикутної форми з виїмкою в нижній частині (мал.5.2).

Поселення розвідане автором даної публікації в 1993 р., обстежене та картографоване під час польового сезону 1995 р. Знахідки зберігаються у фондах Ніжинського краєзнавчого музею.

#### 5. Поселення “Канал” (східна околиця м. Ніжина).

Розташоване на краю та схилах ділянки підвищеного правого берегу р. Остер, навпроти поселення “Птахофабрика-III”, за 0,5 км на схід від залізничного мосту колії Ніжин-Чернігів. У північній частині пам’ятку зруйновано меліоративним каналом спрямленого річища р. Остер. Підйомний матеріал представлений фрагментами ліпної кераміки доби бронзи, що трапляються на задернованій поверхні. Зафіксовано окрему знахідку фрагменту вінчика давньоруської гончарної посудини XII-XIII ст.

Орнаментация ліпної кераміки доби бронзи різноманітна, в т.ч. зустрічається орнамент “ялинка”. Надзвичайно цікавою є знахідка двох фрагментів вінчиків однієї тонкостінної ліпної посудини з ретельно заглаженою поверхнею, прикрашеною від-



битками тонкого перекрученого шнура та гребінчастого штампу (мал.6.1).

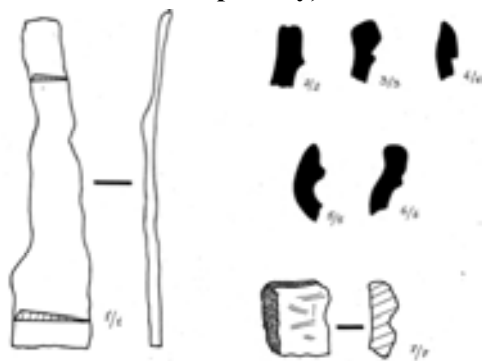
З'ясовано, що близько 1991 р. в заплаві р. Остер на північ від пам'ятки під час осушувальних робіт було знайдено шліфований кам'яний молот. Знахідку підібрано у відвалах торфу, де, за повідомленням свідків, траплялися кістяні рештки тварин. Топографія й обставини знахідки дозволяють пов'язати її з досліджуваною пам'яткою. Молот зберігався у працівника Державної інспекції екологічної безпеки по м. Ніжину та Ніжинському району С.Гладкевича (мал.6.2).

Поселення “Канал” розвідане автором цієї публікації в 1994 р. та картографоване в 1995 р. Знахідки зберігаються у фондах Ніжинського краєзнавчого музею.

### 6. Поселення “Липовий Ріг” (с. Липовий Ріг Ніжинського району).

Поселення розташоване за 1,4 км на південь від с. Липовий Ріг у верхів'ях безіменного пересохлого струмка, який упав у р. Остер біля колишньої птахофабрики КСП імені Подвойського. На відстані 0,7 км на схід від пам'ятки проходить ґрунтова дорога Липовий Ріг – Кунашівка.

Культурний шар фіксується біля вигину південного краю невеликої підболоченої западини на невеликій ділянці площею 100X300 м. Підйомний матеріал представлений фрагментом трикутного в перетині кованого залізного леза, що звужується до краю, й уламками кругового давньоруського керамічного посуду. Зустрінуті поодинокі знахідки фрагментів ліпної кераміки (мал.7). Невелика інтенсивність знахідок і мала площа пам'ятки свідчить про короточасний або сезонний характер її існування.



Мал. 7. Підйомний матеріал з поселення “Липовий Ріг”

Головним датуючим елементом серед знахідок є фрагменти вінчиків давньоруського керамічного посуду, хронологія яких може бути визначена проміжком часу від кінця X – до середини XII ст.

Знахідки, креслення та фотофіксації зберігаються у фондах Ніжинського краєзнавчого музею.

### 7. Поселення “Селище”. (м. Ніжин, вул. Околична, урочище “Селище”).

Поселення розташоване на підвищеній ділянці та схилах пагорба, що знаходиться на правому березі р. Остер, в місці з'єднання річкової заплави з болотом Смолянка (нині меліороване). Культурний шар фіксується 4 ділянками (мал.8):

1. Західна (375X100 м) – розташована вздовж західного схилу пагорбу. Підйомний матеріал представлений уламками ліпної кераміки доби бронзи та раннього заліза (II-I тис. до н.е.).

2. Південно-східна (200X75 м) – розташована вздовж східного схилу пагорбу. Підйомний матеріал представлений уламками ліпної кераміки II-I тис. до н.е.

3. Східна (120X75 м) – розташована на схилах мисоподібного виступу на протилежному березі ставка. Підйомний матеріал представлений уламками ліпної кераміки II-I тис. до н.е.

4. Центральна (200X200 м) – займає центральну, найбільш підвищену частину пагорбу. Підйомний матеріал представлений фрагментами ліпної кераміки II-I тис. до

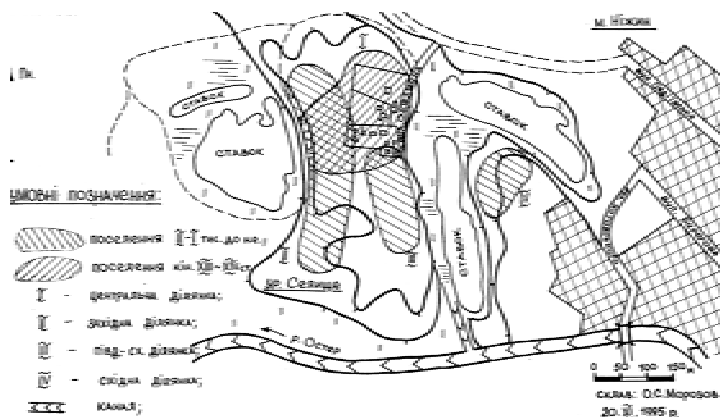
н.е., уламками кругового гончарного посуду післятатарського часу (друга половина XII-XIV ст.) та пізнього часу (XVIII-XIX ст.). Центральну ділянку пам'ятки займають приватні будівлі та городи по вулиці Околичній (колишній хутір "Селище" на місці однойменного урочища). Топонім "Селище" на північно-західній околиці Ніжина відомий із другої половини XIX ст. [2].

Знахідки ліпної кераміки характеризуються однотипністю, практично відсутня орнаментация. Кругова кераміка XIII-XIV ст. цілком аналогічна за типологією до подібних знахідок із поселення "Ветхе-Г" (мал.8.1).

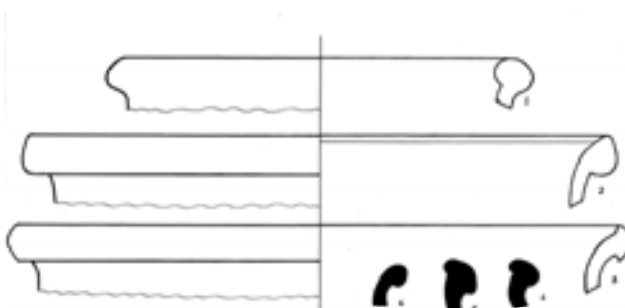
Поселення виявлене автором цієї публікації в 1993 р. та досліджене в 1995 р. Знахідки зберігаються у фондах Ніжинського краєзнавчого музею.

**8. Поселення "Григоро-Іванівка – Г" (с. Григоро-Іванівка Ніжинського району).**

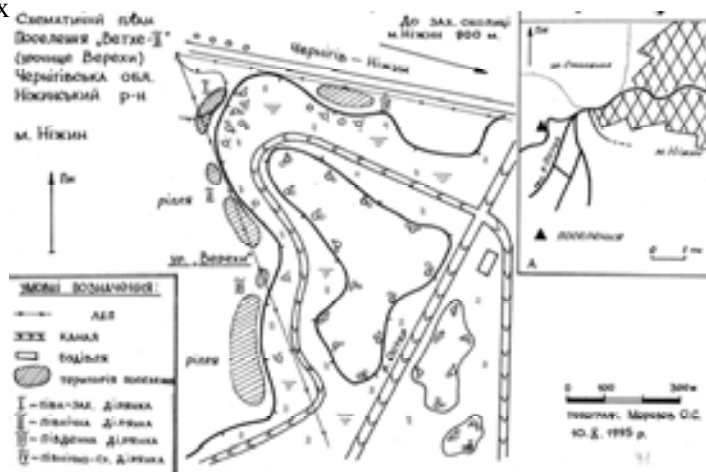
Пам'ятка розташована на відстані 1,6 км на південь від південно-західної околиці міста Ніжина та за 0,8 км на північний захід від північної околиці с. Григоро-Іванівка. Поселення займає невелику



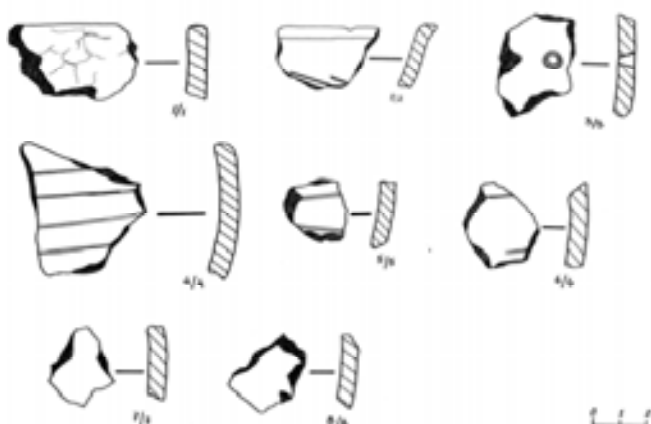
Мал. 8. План-схема поселення в урочищі "Селище"



Мал.8.1. Фрагменти кругової кераміки XIII-XIV ст. з поселення в урочищі "Селище"



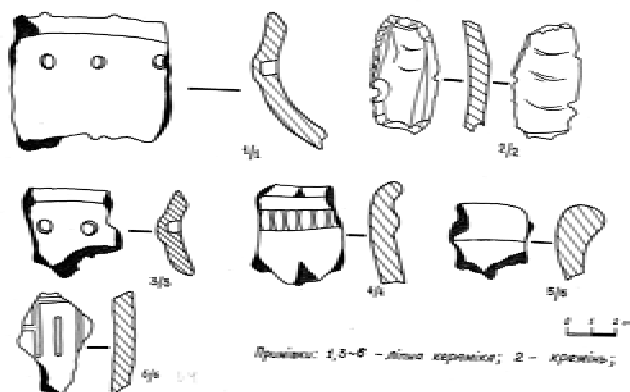
Мал.9. Поселення в урочищі "Верехи". План-схема



Мал. 9.1 Кераміка з поселення “Ветхе-II”, ділянка 1



Мал. 9.2 Знахідки з поселення “Ветхе-II”, ділянка 2



Мал. 9.3 Знахідки з поселення “Ветхе-II”, ділянка 3

ділянку лівого берега р. Остер, майже на рівні заплави. Культурний шар простежується кількома плямами на задернованій поверхні у викидах нір гризунів і частково – на нерозораній поверхні ґрунту на захід від міських очисних споруд. Поселення тягнеться вузькою смугою загальною довжиною близько 150 м.

Пам’ятка може бути датована орієнтовно добою бронзи і раннього заліза (II-I тис. до н.е.). Підйомний матеріал представлений уламками ліпної кераміки, досить товстостінної, у т.ч. й орнаментованої (відбитки лінійного штампуга – “ялинка”). Заслужує на увагу фрагмент вінчика ліпної посудини, виготовленої з добре відмученої глини червонуватого кольору, дещо відігнутий назовні та прикрашений наскрізними проколами по сирому тісту. Пам’ятка виявлена автором цієї публікації в 1994 р. та досліджена в 1995 р.

Знахідки та креслення зберігаються у фондах Ніжинського краєзнавчого музею.

### 9. Поселення “Ветхе-II” (“Верехи”) (м. Ніжин, західна околиця, урочище “Верехи”).

Поселення розташоване на правому березі р. Остер, на краю та схилах берегової заплави старого річища, за 1,5 км на захід від західної околиці м. Ніжин, біля об’їзної

автодороги Прилуки-Чернігів (мал.9).

Підйомний матеріал фіксується чотирма великими плямами на розораній поверхні ґрунту в урочищі “Верехи”:

1. Північно-західна (120X30 м) – знахідки представлені уламками ліпної кераміки доби бронзи та раннього заліза (II-I тис. до н.е.). Велика кількість уламків кераміки неорнаментована. Найцікавіші знахідки: два вінчики (один прямий, дещо заокруглений; другий плавно відігнутий назовні). Серед орнаментованої кераміки виділяються кілька фрагментів із лінійним прокресленим візерунком і округлими наскрізними проколами (мал.9.1).

2. Північна ділянка (270X70 м) – підйомний матеріал представлений кам’яним розтиральником і сплющеною намистиною з каменю червоного кольору (мал.9.2). Керамічний матеріал представлений фрагментами ліпного посуду. Серед найбільш характерних прикрас – відбитки перекрученого шнура, прокреслені лінії, штамп “ялинка”, наліпні валики, ряди нігтьових удавлень тощо. Заслужують на увагу знахідки двох вінчиків ліпних горщиків.

3. Південна ділянка (300X100 м) – знахідки представлені великою кількістю фрагментів ліпної кераміки доби бронзи та раннього заліза (II-I тис. до н.е.) та кременевим знаряддям. Заслужують на увагу фрагменти верхніх частин двох ліпних посудин милоградського типу з дещо відігнутими назовні вінчиками, прикрашеними горизонтальним рядом округлих наколів по шийці. Підібрано кілька фрагментів кераміки – неорнаментованої та прикрашеної наліпними валиками (мал. 9.3).



Мал.10. Поселення в урочищі “Підкова”, с. Григоро-Іванівка

4. Північно-східна ділянка (130X30 м) – на задернованій поверхні ділянки підібрано велику кількість дрібних уламків неорнаментованої ліпної кераміки доби бронзи та раннього заліза.

Поселення відкрите автором цієї публікації в 1994 р. та обстежене в 1995 р. Культурний шар пам’ятки руйнується внаслідок інтенсивної багатолітньої оранки. Шурфування пам’ятки не здійснювалося. Знахідки та креслення зберігаються у фондах Ніжинського краєзнавчого музею.

10. Поселення “Підкова” (с. Григоро-Іванівка Ніжинського району, урочище “Підкова”).

Пам’ятка розташована на підвищеній ділянці правого берега р. В’юниці, (ліва притока р. Остер), за південно-західною околицею с. Григоро-Іванівка в урочищі “Підкова” (мал.10). За 100 м на південь від пам’ятки знаходиться залізничний міст

колії Ніжин-Київ. Культурний шар давньоруського часу, а також доби бронзи та раннього заліза фіксується на розораній поверхні ґрунту на загальній площі 140X200 м. Головним датуєчим елементом серед знахідок є фрагменти вінчиків давньоруського гончарного посуду (мал.10.2), які можуть бути віднесені до кінця X-XII ст. Підйомний матеріал доби бронзи та раннього заліза представлений кременевим відщепом, двома вінчиками ліпних горщиків і уламками бокових стінок ліпних посудин, у т.ч. – орнаментованих округлими надколами та прокресленими лініями.

З'ясовано, що на південь від пам'ятки під час оранки поля поміж залізничною колією Ніжин-Київ, автодорогою Ніжин-Кропивне та р. В'юницею біля двох років тому місцевими жителями було знайдено пошкоджену давньоруську залізну сокиру (нині експонується в Ніжинському краєзнавчому музеї) (мал.10.1). За зовнішніми ознаками сокира може бути датована X-XIII ст. Враховуючи близьке розташування місця знахідки до нововиявленого поселення давньоруського часу, сокиру можна пов'язати з досліджуваною пам'яткою.

Слід зазначити, що окремі знахідки ліпної кераміки доби бронзи та раннього заліза трапляються уздовж берегів р. В'юниці за 150-200 м на північ від пам'ятки.

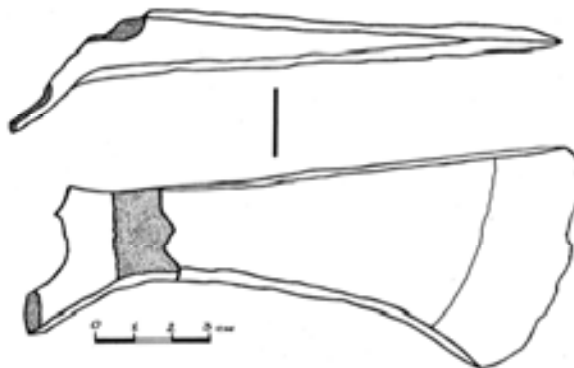
Пам'ятку виявлено автором цієї публікації в 1995 р. Культурний шар поселення руйнується внаслідок інтенсивної оранки. Знахідки, креслення та фотофіксації зберігаються у фондах Ніжинського краєзнавчого музею.

### 11. Поселення “Григоро-Іванівка – II” (“В'юниця”) (с. Григоро-Іванівка Ніжинського району).

Поселення виявлено за південною околицею с. Григоро-



Мал.10. Поселення в урочищі “Підкова”, с. Григоро-Іванівка



Мал.10.1. Залізна сокира X-XIII ст.  
Знахідка біля с. Григоро-Іванівка

Іванівка вздовж низького правого берега р. В'юниця, за 30 м на південний схід від мосту залізниці Ніжин-Київ, за 130 м на південь від поселення "Підкова".

Культурний шар доби бронзи та раннього заліза (II-I тис. до н.е.) зафіксовано двома плямами: північною (70X150 м) та південною (70X200 м). Підйомний матеріал представлений кременевим знаряддям і уламками ліпної кераміки, у т.ч. – орнаментованою округлими неглибокими надколами. В північній частині пам'ятки підібрано поодинокий фрагмент давньоруського керамічного горщика кінця X – початку XII ст. Пам'ятку виявлено автором цієї публікації в 1995 р.

Знахідки зберігаються у фондах Ніжинського краєзнавчого музею.

**12. Поселення "Довге" (с. Наумівське Ніжинського району, урочище "Довге").**

Пам'ятка знаходиться за 1 км на північ від північної околиці зазначеного села, біля дороги Ніжин-Перебудова, в урочищі "Довге". Поселення займає ділянку північного (I та II) та південного (III) берегів меліоративного каналу в підболоченій западині урочища (мал.11).

Культурний шар фіксується трьома ділянками:

1. Північна ділянка (300X150 м) – підйомний матеріал представлений уламками ліпної кераміки II-I тис. до н.е., в т.ч. – прикрашеної наліпним валиком із пальцевими защипами (мал.11.1), кількома фрагментами кругової лощеної кераміки черняхівського типу, а також фрагментами давньоруського кругового посуду XI-XIII ст. (мал. 11.1).

2. Західна ділянка (100X200 м) – знахідки представлені вінчиком і кількома фрагментами ліпного керамічного посуду II-I тис. до н.е., донцем кругового лощеного горщика черняхівського типу (мал.11.2) та фрагментами давньоруського кругового посуду XI-XIII ст.

3. Південна ділянка (200X150 м) – знахідки представлені фрагментами давньоруської кругової кераміки XI-XIII ст.

Пам'ятку виявлено автором цієї публікації в 1995 р. Культурний шар руйнується внаслідок інтенсивної оранки.

Знахідки зберігаються у фондах Ніжинського краєзнавчого музею.

**13. Поселення "Чичва-II" (с.Григоро-Іванівка Ніжинського району, урочище «Чичва»).**

Пам'ятка розташована на західній околиці с. Григоро-Іванівка в урочищі «Чичва». Поселення займає підвищену ділянку та схили мису, утвореного вигином лівого берега струмка Чичва (права притока р. В'юниця) біля його гирла (мал.1, поз.8). Площа пам'ятки становить 120X150 метрів.

Культурний шар фіксується за знахідками уламків ліпної кераміки I-V століття н.е. (мал. 11.1). Керамічний комплекс аналогічний матеріалам із виявленого в 1989 р. на протилежному березі цього ж струмка поселення "Чичва-Роковщина" (I-V, XI-XIII ст.) (розвідки В.В.Мултанен).

Пам'ятка виявлена автором цієї публікації в 1995 р.

Знахідки та креслення зберігаються у фондах Ніжинського краєзнавчого музею.



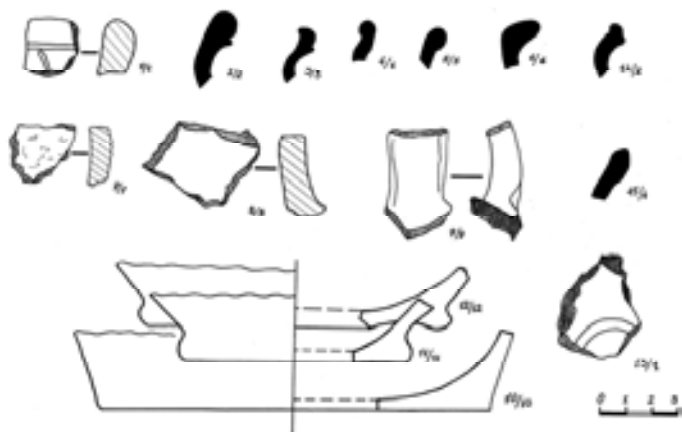
**1. Городище та посад ймовірного літописного міста Уненіж (м. Ніжин, східна околиця, урочище “Городок”).**

Пам’ятка розташована в урочищі “Городок”, на правому березі р. Остер біля вигину річища (мал.12). Городище округлої форми (площа близько 1 га), зайняте будівлями колишнього маєтку поміщика Шепеля. Довкола городища розташовувався посад площею близько 20 га. В 1989-1990 роках експедиція Чернігівського обласного археологічного центру та Чернігівського державного педінституту ім. Т.Г.Шевченка під керівництвом В.П.Коваленка та Ю.М.Ситого здійснила на пам’ятці розвідкові розкопки [3].

Під час археологічних обстежень 1993-1995 років, здійснених автором цієї публікації, ретельному огляду було піддано південну і південно-західну ділянки пам’ятки

(територія посаду), оскільки саме вона інтенсивно руйнується внаслідок оранки і знаходиться під загрозою знищення будівлями садовгородного кооперативу.

Зібрано колекцію речей доби бронзи, раннього заліза та давньоруського часу. Серед знахідок слід указати на фрагменти нижньої частини плоскодонної ліпної посудини та вінчика ліпного горщика, прикрашеного пальцевими защипами і насічкою по краю та рядом круглих ямок під ним.



Мал.11.2. Ліпна та кругова кераміка з поселення “Довге”, с. Наумівське, ділянка 2, 3

Надзвичайно цікавою є знахідка плоского бронзового леза дещо вигнутої форми (мал.12.1, а, б).

Численні знахідки давньоруського часу представлені уламками скляних браслетів, шиферними пряслицями, залізними ножами, оселками з пісковіку, кістяними виробами зі слідами обробки тощо (мал. 12.1, б).

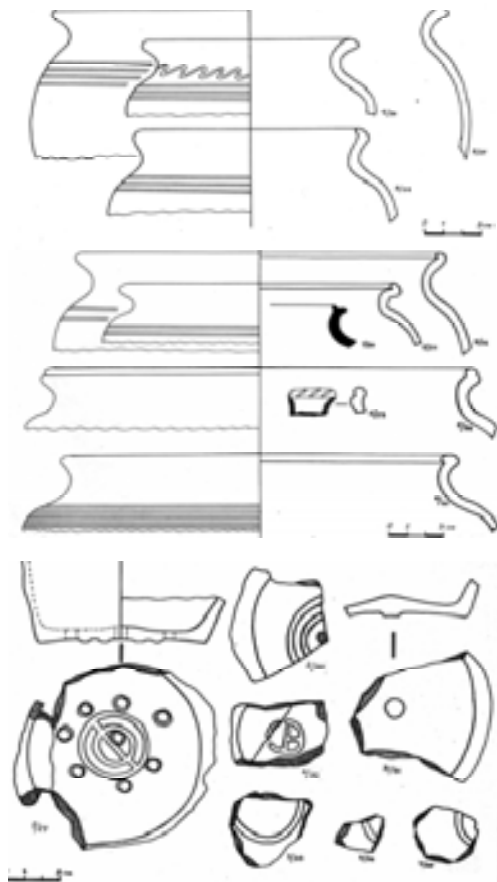
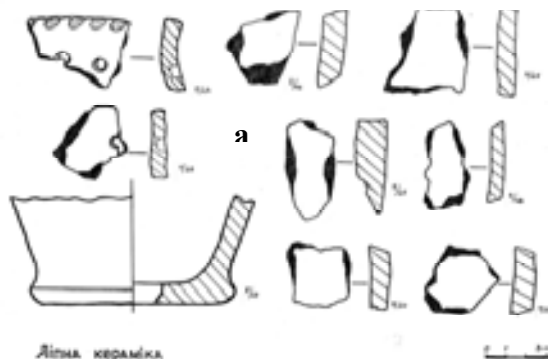
Серед знахідок прикрас слід відзначити уламок ліроподібної бронзової пряжки, бронзову підвіску-амулет у вигляді “коника” (визначення В.В.Сєдова) або “лютого звіра” (визначення Б.О.Рибаківа) [4], гранчасту намистину з червоного сердоліку біпірамідальної форми, фрагмент намистини з бурштину зі слідами грубої огранки, розолоту намистину овально-сплющеної форми зі скла фіолетового кольору (мал. 12.1, б).

Зібрано велику кількість фрагментів давньоруського кругового посуду XII-XIII ст., серед яких можна виділити колекцію донець з клеймами, представленими стандартним набором елементів: “крапок”, концентричних кілець, спиць тощо. Заслугує на увагу знахідка нижньої частини посудини з клеймом у вигляді двох концентричних кілець, що перетинаються однією “спицею” у діаметральному напрямку та 8 наскрізними створами у денці (мал.12.2). Ця посудина, безумовно, спеціального використання, ймовірно



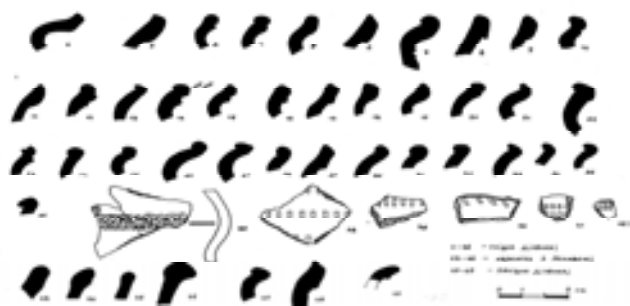


Мал.12. Ймовірне городище літописного “Уненіжа”, м. Ніжин урочище «Городок»



Мал. 12.1. Підйомний матеріал із посаду городища в урочищі “Городок”

Мал. 12.2. Давньоруська кераміка XI-XIII ст. з посаду городища в урочищі «Городок»



Мал.13.1. Фрагменти давньоруської кераміки X-XIII ст. з поселення “Магерки-І”



Мал.13.2 Знахідки з поселення “Магерки-І”

застосовувалася як фільтр під час виробництва дьогтю, про що свідчить чорний колір її внутрішньої поверхні.

Знахідки експонуються в Ніжинському краєзнавчому музеї.

**2. Поселення “Магерки-І” (м. Ніжин, північно-західна околиця).**

Виявлене в 1986 р. Ю.М.Ситим. Розташоване за 0,5 км на північ від північно-західної околиці м. Ніжин на краю болота Смолянка. Під час огляду пам’ятки в 1994 р. автором цієї публікації виявлені дві плями культурного шару на захід та північний захід від копанки, площею відповідно 20X50 м та 25X80 м (мал.13.1). Зібрано колекцію фрагментів давньоруського кругового посуду, що датується кінцем X – першою половиною XIII ст. і металевих виробів (мал.13.2), серед яких заслуговують на увагу вироби з бронзи (каблучка, натільний хрестик, гудзик, ліроподібні пряжки), заліза (уламок ножа, деформований дзвіночок) та свинцю (риболовне грузило, куля козацьких часів) тощо.

Знахідки зберігаються у фондах Ніжинського краєзнавчого музею.

**3. Поселення “Магерки-ІІ” (м. Ніжин, північно-західна околиця).**

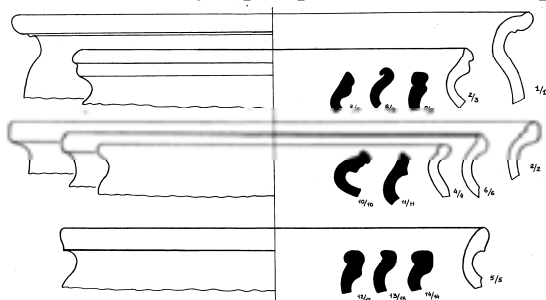
Виявлене в 1986 р. Ю.М.Ситим. Розташоване за 1 км на північ від поселення “Магерки-І” та за 1,5 км на південний схід від села Низи.

Під час огляду території пам’ятки в 1994 р. виявлена пляма культурного шару на південний захід від поселення вздовж дороги Низи-Ніжин. Загальна площа нововиявленої ділянки становить 180X60 м.

Зібрано колекцію фрагментів давньоруського кругового гончарного посуду. В центральній частині пам’ятки підібрано декілька фрагментів ліпного посуду без орнаментатії (мал.14).

Знахідки зберігаються у фондах Ніжинського краєзнавчого музею.

Під час нагляду за земляними роботами у центрі міста фрагменти ліпної



Мал.14 Давньоруська кераміка з поселення “Магерки-ІІ”

кераміки II-I тис. до н.е. та поодинокі знахідку фрагмента вінчика давньоруського кругового горщика виявлено на схилах лівого берега р.Остер (вул. Овдіївська, садиби № 27 та 29). Колекцію уламків давньоруського посуду XII-XIII ст. підібрано у викидах траншей під час земляних робіт у дворі музею “Поштова станція” (по вул. Радянській) та на території Грецької Всіхсвятської церкви (вул. Гребінки, 29); всі вони походять з перевідкладених внаслідок інтенсивних будівельних робіт XVII-XX ст. шарів давньоруського часу.

Фрагмент ліпної кераміки доби раннього заліза виявлено під час шурфування фундаменту південної стіни теплої Миколаївської церкви (Покровська парафія, вул. Подвойського). Фрагмент вінчика ліпної посудини доби бронзи підібрано у дворі садиби колишнього відділу субсидій міськвиконкому по вул. Овдіївській неподалік від жіночого Введенського монастиря. Уламок товстостінної ліпної посудини того ж періоду (орнамент – “ялинка”) знайдено на правому березі р. Остер в районі зони відпочинку за територією газового господарства.

Таким чином, в результаті досліджень в місті Ніжині та його околицях виявлено 17 нових об'єктів, обстежено та уточнено топографію і датування раніше виявлених пам'яток. Регулярні археологічні дослідження в місті та його околицях в перспективі дозволять накреслити загальну картину життя людей, що населяли цю територію в різні історичні періоди.

## ПОСИЛАННЯ

1. Археологічні старожитності Подесення. Матеріали історико-археологічного семінару, присвяченого 70-річчю від дня народження Г.О.Кузнецова (22-23 вересня 1995 р., Чернігів-Славутич) – Чернігів, 1995. – С. 101-104.
2. Русов А. Нежинский уезд. Статистико-экономическое описание. – Чернигов, 1880. Див. додаток: “Карта Нежинского уезда”.
3. Ситий Ю. Отчет об охранных археологических работах в г. Нежине Черниговской обл. в 1989 и 1991 гг. – Чернигов, 1991. – Машинопис // Науковий архів Ніжинського краєзнавчого музею.
4. Седов В. Амулеты – коньки из древнерусских курганов // Славяне и Русь. – М., 1968. – С. 151-157; Рыбаков Б. Язычество Древней Руси. – М., 1988. – С. 547-548.

*Олексій Фатюк (Ніжин)*

## ВІД НЕОЛІТУ ДО СУЧАСНОСТІ

Є люди, яких цікавість змушує часто дивитися собі під ноги. Шукаючи серед землі, піску та каміння непомітні на перший погляд речі – уламки глиняного посуду, шматки кременю, або дивні фігурки, вони знають, що саме з цього – збирання підйомного матеріалу – і починається справжня археологія.

Наше місто багате своєю історією. Дуже давно, коли Ніжин ще не було засновано, на цій землі жили стародавні люди, які залишили після себе рештки матеріальної культури. Серед них зустрічаються невеликі глиняні черепки, які часто можна зустріти на місці розкопок, розораної землі чи в розмитих ярах. Вони відрізняються від інших своєю “рихлістю” та наявністю дивного візерунку, часто, навіть, з обох боків. Він нагадує ряди ямок (круглих або ромбічних), зроблених на поверхні, які чергуються з невеликими борознами. Це і є залишки так званої культури ямково-гребінцевої кераміки, племена якої жили на цій землі кілька тисячоліть тому.

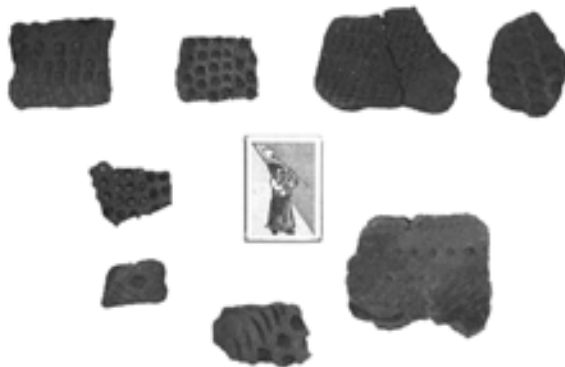
Про що можуть розповісти ці керамічні уламки? Свою назву кераміка отримала від грецького “κεραμος” – глина. Поява її взагалі є великим досягненням людини неоліту. Випалена на вогні глина була першим штучним матеріалом, який створила людина. Він дав можливість робити більше запасів продуктів та вживати варену їжу. Як вважають дослідники, глиняний посуд виник шляхом обмазування сирію глиною посуду, сплетеного із лози. Такий посуд випадково потрапив у вогонь, деревина вигорала, а глина обпалювалася, ставала досить твердою та водонепроникною. Спочатку посуд був нетривкий і товстостінний, із загостреним дном, можливо для того, щоб встромлювати його в пісок, або прилаштувати

серед каміння. Такий посуд було легше ліпити. Часто на мокрій глині залишалися відбитки пальців стародавніх гончарів, і вчені визначили, що ті відбитки належать переважно жіночим рукам. Поверхню посуду вкривалася різноманітними візерунками. З неоліту орнаментация кераміки стає одним із найважливіших видів прикладного мистецтва. Кожне плем'я ліпило посуд, що відрізнявся від посуду інших племен формою, орнаментом, способом виготовлення. Ці особливості керамічного виробництва збереглися і в наступні епохи, і саме тому глиняний посуд є для археолога найприкметнішою знахідкою, що допомагає визначити культурну та етнічну належність, хронологію та вплив однієї культури на іншу.

На території Чернігівщини в неолітичну добу жили мисливсько-рибальські племена. Культура цих пізнькроманьонських племен була більш примітивною порівняно з культурами інших регіонів України. На території нашої держави виявлено на сьогодні понад 500 неолітичних пам'яток, приналежність яких учені відносять більше, ніж до 10 неолітичних культур. Якщо більшість з досліджених за пам'ятками племен на той час уже перейшли на прогресивніший відтворюючий спосіб господарювання (землеробство та скотарство), що зумовило перший “демографічний вибух” та неолітичну революцію; то носії племен культури ямково-гребінцевої кераміки так і залишилися рибалками, мисливцями та збирачами. Згодом вони були витіснені з цих земель на північ пізньотрипільськими племенами.

З оглядку на це, віднайдені протягом 2006 р. на околицях Ніжина (урочища Ветхе та Городок) та Ніжинського району (с. Вертіївка) фрагменти кераміки близькі до предметів ямково-гребінцевої культури. На території Чернігівщини таких пам'яток зараз налічується до 70.

Уламки великого глиняного посуду мають виражену орнаментацию, характерну для племен, які селилися в Північно-Східній Україні в неолітичну добу (близько 6-4 тис. років до н.е.). Посуд мав діаметр до 70 см, товщина його стінок – від 4 до 12 мм. Глина крихка, з великим відсотком вмісту піску. На товстостінному фрагменті простежується “двошаровість”. Можливо, спочатку посуд обпалювали на вогні, потім знову обмазували сирогою глиною, по якій і наносили орнамент. Тонкостінні фрагменти мають щільно нанесені глибокі ямки. В деяких випадках уламки кераміки мають малюнок з обох боків. Можливо, що в орнаменті присутній вплив інших культур, які жили паралельно в Білоруському та Українському Поліссі (носії дніпро-донецької культури). На користь такого припущення свідчить знахідка тонкостінного фрагменту, в якому ямковий візерунок перфорує стінки посуду.



І хоча культура ямково-гребінцевої кераміки досить вивчена, хто знає, скільки ще загадок історії ховається у нас під ногами, варто лише уважніше дивитися собі під ноги.

## СПИСОК ВИКОРИСТАНИХ ДЖЕРЕЛ І ЛІТЕРАТУРИ

1. Археологія Української РСР. – Т.1. – К., 1971. – С. 137-145.
2. Древняя история Украины. – Т.1. – С.160-175.
3. Археология СССР.: В 12 тт. Палеолит СССР. – М., 1984. – С. 23-30.
4. Шовкопляс І.Г. Основи археології. – К., 1972. – С. 60-62.