

Міністерство освіти і науки України
Ніжинський державний університет імені Миколи Гоголя
Факультет природничо-географічних і точних наук
Кафедра географії, туризму та спорту

Освітня програма: Середня освіта (Географія)
Спеціальність: 014 Середня освіта (Географія)

КВАЛІФІКАЦІЙНА РОБОТА
на здобуття освітнього рівня магістр
Населення Житомирської області: особливості
формування та сучасного розвитку

Піменової Любові Юріївни

Науковий керівник: Барановський М.О.,
докт. геогр. наук, професор

Рецензенти: Алешугіна Н.О., канд. екон.
наук, доц., доцент кафедри аграрних
технологій та лісового господарства
Національного університету «Чернігівська
Політехніка»

Філоненко І.М., канд. геогр. наук, доц.,
доцент кафедри географії, туризму та спорту
НДУ імені Миколи Гоголя

Допущено до захисту _____

Завідувач кафедри

(посада) (підпис) (дата) (ініціали та прізвище)

ЗМІСТ

ВСТУП.....	5
РОЗДІЛ I. Теоретико-методичні основи дослідження формування та розвитку населення регіону.....	9
1.1. Населення як об'єкт вивчення суспільної географії.....	9
1.2. Особливості географічного вивчення населення на регіональному рівні.....	15
1.3. Методичні аспекти дослідження формування, динаміки та структури населення регіону.....	17
Висновки до I розділу	22
РОЗДІЛ II. Історія формування та природний рух населення Житомирської області	24
2.1. Історичні аспекти заселення регіону та формування його населення.....	24
2.2. Природний рух населення Житомирської області.....	29
2.3. Регіональні відмінності в рівні гостроти демографічної ситуації.....	34
Висновки до II розділу.....	38
РОЗДІЛ III. Особливості розміщення та розселення населення регіону.....	40
3.1. Розміщення населення та його динаміка.....	40
3.2. Перебіг урбанізаційних процесів у Житомирській області.....	43
3.3. Сільське розселення та його проблеми.....	47
3.4. Шляхи подолання найбільш гострих проблем розвитку населення Житомирської області.....	50
Висновки до III розділу.....	56
РОЗДІЛ IV. Вивчення теми в шкільному курсі географії.....	59
Висновки до IV розділу.....	62
ВИСНОВКИ.....	64
СПИСОК ВИКОРИСТАНИХ ДЖЕРЕЛ.....	67

Анотація

Піменова Любов Юріївна. Населення Житомирської області: особливості формування та сучасного розвитку: кваліфікаційна робота на здобуття освітнього ступеня магістра зі спеціальності 014 Середня освіта (Географія). Ніжинський державний університет імені Миколи Гоголя, м. Ніжин, 2021 рік.

Кваліфікаційна робота складається з 4 розділів. Загальний обсяг роботи становить 70 с., у тому числі 13 рисунків та список використаних джерел, який містить 38 найменувань.

У роботі здійснено характеристику основних демографічних показників, які описують процес формування, динаміку та структуру населення; проаналізовано історичний аспект заселення території Житомирської області; розглянуто особливості природного та механічного руху населення, а також описано регіональні відмінності в рівні гостроти демографічної ситуації на території Житомирщини; розглянуто особливості і проблеми міського та сільського розселення, а також досліджено основні шляхи їх подолання; запропоновано варіанти використання матеріалів дослідження у шкільному курсі географії.

Ключові слова: природний рух населення, природний приріст, механічний рух населення, народжуваність, смертність, депопуляція, міське населення, сільське населення, густина населення, рівень урбанізації.

Abstract

Pimenova Lyubov Yuriyivna Population of Zhytomyr region: features of formation and modern development: qualification work for obtaining a master's degree in specialty 014 Secondary education (Geography). Nizhyn Mykola Gogol State University, Nizhyn, 2021.

Master's thesis consists of 4 sections. The total volume of master's thesis – 70 pages, including 13 figures and list of used sources, which consists of 38 items.

This scientific work describes the main demographic indicators that show the process of formation, dynamics and structure of the population; historical aspects of

development of the territory of Zhytomyr region is analyzed; features of natural population increase and human migrations are considered, also regional differences of demographic situation on the territory of the Zhytomyr region are described; features and problems of urban and rural settlement are considered, and also the basic ways of overcoming this problems are investigated; variants of using research materials in the school course of geography are offered too.

Key words: natural population increase, human migrations, birth rate, mortality rate, depopulation, urban population, rural population, population density, urbanization level.

ВСТУП

Актуальність теми дослідження. У непростий період трансформаційних змін економічного, соціального та адміністративно-територіального устрою України одним із найважливіших є не лише питання збереження, а й примноження людського потенціалу держави. Особливо важливим є усвідомлення стану в якому перебуває населення країни в розрізі окремих областей. З огляду на це, найбільшої уваги потребують мало розвинуті та депресивні регіони, зокрема такі, як Житомирська область.

Актуальним в теоретичному та практичному плані є поглиблення розуміння тих трендів, закономірностей і факторів, що визначають стан, рівень та перспективу якісної динаміки населення Житомирської області в сучасних умовах, а також наукове обґрунтування шляхів та ефективних механізмів забезпечення цього процесу.

Об'єктом дослідження є населення Житомирської області, **предметом** – просторові особливості формування та розвитку населення даного регіону.

Метою кваліфікаційної роботи є дослідження теоретичних і практичних аспектів формування динаміки населення Житомирської області та дослідження сучасного стану даного процесу.

Відповідно до поставленої мети у роботі передбачено вирішення таких основних завдань:

- з'ясувати, які особливості має процес вивчення населення в рамках географічної науки;
- сформувати методичні аспекти дослідження населення на регіональному рівні;
- дослідити історичні аспекти формування населення Житомирської області;
- проаналізувати сучасну динаміку населення Житомирщини, охарактеризувати демографічні показники та їх регіональні відмінності в межах області;
- вивчити статевий і віковий склад населення Житомирської області;

- ознайомитись з особливостями розміщення населення та урбаністичними процесами в області;

- дослідити шляхи подолання найбільш гострих проблем розвитку населення Житомирщини;

- запропонувати способи використання теми даного магістерського дослідження у шкільному курсі географії.

Гіпотеза дослідження. Вивчення особливостей формування населення певного регіону може стати ключем до розв'язання цілої низки соціальних та демографічних проблем у ньому. Особливо такий аналіз буде корисним для депресивних територій. Результати подібних досліджень можуть бути основою для вдосконалення наявних стратегій демографічного розвитку територій, а також враховуватися при створенні нових.

Характеристика ступеня вивченості теми в спеціальній науковій літературі. Актуальність та важливість вивчення демографічних процесів підтверджується значною кількістю робіт із даної тематики за авторством вітчизняних та закордонних науковців. Це, зокрема, праці М. Дністрянського, В. Яворської, О. Ніцак, О. Заставецької, К. Немця, Л. Немець та інших.

Окремо варто відзначити видатного вченого-географа М. Ю. Кострицю (уродженця міста Житомир), який досліджував безпосередньо географію Житомирської області та суміжних з нею областей. Незважаючи на значний внесок вищеперерахованих вчених у дослідження різних сфер географії населення, окремі її аспекти досі недостатньо вивчені. Особливо це стосується питань демографічної ситуації на обласному та районному рівнях.

Джерельна база. Інформаційною базою дослідження, проведеного у магістерській роботі, є наукові публікації українських вчених, державні нормативно-законодавчі акти, дані статистичних збірників, електронні ресурси, дані Державної служби статистики України, Головного управління статистики в Житомирській області, результати спостережень, які стосуються формування та динаміки населення Житомирської області.

У процесі дослідження використовувалися основні загальнонаукові та спеціальні **методи** проведення досліджень. Зокрема, задля більш детального знайомства з теоретико-методичними основами дослідження формування населення регіону широко застосовувався літературний метод. В ході вивчення історичних аспектів заселення території та формування населення закономірно був використаний історичний метод. Використання статистичного методу дозволило зібрати значну базу даних, яка використовувалась для проведення досліджень. Картографічний метод дозволив на основі зібраних статистичних матеріалів розробити картосхеми, а завдяки залученню описового методу було надано докладні пояснення до представлених картографічних матеріалів. Описовий метод на ряду з порівняльно-географічним також широко застосовувався у всіх розділах магістерського дослідження. Метод синтезу та аналізу кінцевих результатів застосовувався для написання проміжних та остаточних висновків.

Наукова новизна отриманих результатів. У кваліфікаційній роботі здійснено комплексний суспільно-географічний аналіз трансформаційних змін демографічних процесів Житомирської області. Наукова новизна даного дослідження полягає у поглибленому аналізі всіх аспектів розвитку народонаселення Житомирської області та вивченню їх особливостей за окремими районами.

Практичне значення отриманих результатів. План та положення кваліфікаційної роботи щодо методів вивчення трансформаційних змін демографічної ситуації Житомирської області можуть бути використані для проведення аналогічних досліджень на прикладі інших областей та їх районів.

Практичні результати даного дослідження можуть бути використані профільними структурними підрозділами обласної і районних державних адміністрацій Житомирської області при розробленні програм і стратегій їх демографічного розвитку.

Також матеріали, викладені у даній магістерській роботі, можуть знайти використання у шкільному курсі географії.

Апробація результатів дослідження. Матеріали магістерської роботи були апробовані на V Всеукраїнській конференції молодих науковців «Сучасні проблеми природничих наук» (м. Ніжин, 15-16 квітня 2020 року).

За матеріалами проведеного кваліфікаційного дослідження було опубліковано тези: «Природний рух населення Житомирської області». Матеріали V Всеукраїнської конференції молодих науковців «Сучасні проблеми природничих наук». Ніжин: «Наука-сервіс», 2020. С. 39 – 40.

РОЗДІЛ I. ТЕОРЕТИКО-МЕТОДИЧНІ ОСНОВИ ДОСЛІДЖЕННЯ ФОРМУВАННЯ ТА РОЗВИТКУ НАСЕЛЕННЯ РЕГІОНУ

1.1. Населення як об'єкт вивчення суспільної географії

Розвиток та становлення географії населення в українській науці припали на початок ХХ століття. Однак, варто зазначити, що вивчення окремих демографічних, розселенських та етнічних проблем проводилось і значно раніше. Такі проблеми, переважно, досліджувались в межах комплексних географічних та етнографічних досліджень окремих регіонів, районів чи населених пунктів, а також під час збору статистичних матеріалів.

Перші відомості стосовно населення, яке проживало на території сучасної України, можна знайти у праці «Історія...» давньогрецького вченого Геродота, у праці «Географія» Клавдія Птолемея, а також у численних творах візантійських та арабських мандрівників і торговців (Маврікія, Прокопія, Ібн-Хаукаля, Аль-Масуді та інших). Такі відомості, як правило, не вирізнялись високим рівнем науковості та достовірності. Вони були однобокими і зачіпали лише ті сфери життя та діяльності населення, які найбільше цікавили і дивували іноземних мандрівників: звичаї, їжа, зовнішній вигляд та заняття людей [28].

Деякі важливі відомості про населення, зокрема великих міст-укріплень та центрів торгівлі, дають літописи. Вони велись ще з часів Київської Русі, і саме завдяки цим творам ми на даний момент можемо дізнатись про час заснування багатьох населених пунктів та особливості їх суспільного устрою на ранніх етапах існування.

Важливу інформацію про життя, звичаї та побут населення у різних регіонах України можна почерпнути з письмових спогадів іноземних військових діячів та чиновників, зокрема Г. Боплана, К. Гільдебранта, П. Алепського та інших. Вони відзначали високий рівень освіти, гостинність та працьовитість українського народу. Досить детальну інформацію, яка стосувалась населення та населених пунктів тодішньої території України можна знайти у творі «Опис України...» французького військового інженера

та картографа Гійома де Боплана. Його авторству належить також одне із найстаріших та найбільш достовірних картографічних зображень Східної частини Європи – «Генеральна карта України». Боплан залишив відомості про традиції і побут людей, яких називав «українцями», а їхню землю – Україною. Також він надав детальний опис окремих поселень, через які пролягали маршрути його поїздок. У таких описах особлива увага приділялась заняттям людей, особливо торгівлі та ремісництву.

За часів козаччини територію України відвідувала велика кількість іноземних послів, особливо це стосується періоду гетьманування Богдана Хмельницького. Найбільш об'ємним описом наших земель цього періоду є щоденник мандрівника та письменника Павла Алеппського. Алеппський, у свою чергу, відзначав високий рівень культури та духовності українського населення. Своєю увагою мандрівник також не оминув і забудову міст. У його щоденнику можна знайти численні описи замків та церков.

У період з XVIII і до початку XX століття, коли Україна перебувала у складі цілого ряду сусідніх державних утворень, зокрема Російської, Австро-Угорської та Польської імперій, розвиток географічних досліджень здійснювався, переважно, представниками вищезгаданих держав. Оскільки більша частина сучасної території України тоді опинилась у складі Російської імперії, саме російські вчені залишили найбільший науковий доробок, присвячений нашим землям. Наприклад, описуючи природні багатства так званої «Малоросії», В. Зуєв, П. Сумароков та П. Шаліков, безумовно, звертали увагу і на населення цієї території.

В рамках даного часового періоду важливо згадати і видатного українського історика та військового діяча Г. І. Новицького. Саме Григорій Новицький ще у XVIII столітті вперше запропонував термін «велелюдство» (який тепер трансформувалася у «народонаселення»). Під «велелюдством» Григорій Ілліч розумів сукупність людей та чисельність народів певної території. Згодом даний термін набув значного поширення завдяки працям вченого, вихованця Києво-Могилянської Академії М. М. Мотоніса [28].

У середині XVIII століття з'являються і перші досить вагомі праці, які безпосередньо стосувались вивчення населення. М. Маркевич та О. Ригельман, здійснюючи ряд історико-географічних досліджень, подали інформацію стосовно чисельності населення України у XVII – XVIII століттях. М. Маркевич також досліджував демографічні процеси на території Лівобережної України у XVIII столітті. У результаті він відмічав високий рівень смертності серед селян, особливо тих, що перебували в кріпацтві. Ті ж самі проблеми у ряді своїх праць згодом порушував і український географ В. Каразін.

Починаючи з XIX століття відомості що стосувались населення окремих частин території України можна знайти у статистичних збірниках, які, найчастіше, складались представниками урядових установ.

У цей час зусиллями етнографа та статистика Д. П. Журавського у Київському університеті було складено «План статистичного опису губерній Київського учбового округу». У даному творі, поряд з іншими, піднімаються питання особливостей заселення досліджуваної території, динаміки чисельності населення та здійснюється огляд окремих населених пунктів. Ця робота дала поштовх до подальшого вивчення та аналізу суспільно-географічних процесів на прикладі інших територій. Зокрема, подібні дослідження згодом проводились і представниками Південно-Західного відділу Російського географічного Товариства. Наприкінці XIX століття (1874 р.) під керівництвом М.Зібера було розроблено програму перепису населення міста Київ, яка ознаменувала собою початок розвитку комплексних підходів до вивчення питань народонаселення [28].

Однак, вивченням населення України досить часто займались не лише географи, статисти чи урядовці. Дана тема цікавила також і письменників, публіцистів, лікарів. Зокрема у публікаціях П. А. Грабовського та І. Я. Франка можна знайти описи трудових міграцій сільського населення. Є. В. Святковський та І. Пантюхов у своїх творах описували деякі особливості природного руху населення.

Поштовхом до нового етапу у розвитку географії населення наприкінці XIX – на початку XX століття став перший Всеросійський перепис населення 1897 року. Велика кількість наукових праць цього періоду базувалась на аналізі отриманих в результаті перепису даних. Аналіз регіональних відмінностей населення сільських територій європейської частини Російської імперії (в тому числі це стосувалось і території України) провів відомий вчений-географ О. Воєйков. Він дослідив загальні закономірності розподілу сільського населення та більш детально розглянув особливості його природного руху.

Доволі важливі загальні відомості стосовно українського населення можна знайти у підручниках з економічної географії В. Садовського, К. Воблого, М. Феценка-Чопівського. Говорячи окремо про В. Садовського, варто згадати і його значний вклад у розвиток таких наук як демографія та етногеографія. У працях «Людність західноукраїнських земель по польському перепису...» [24], «Північно-західна Україна у світлі статистики» [26], «Українці поза межами УРСР на основі перепису 1926 р.» [27], «Огляд літератури про українську демографію» [25] Валентин Садовський описує зміни чисельності українського населення як на території України так і за її межами станом на початок XX століття.

Демографічні процеси на території України у першій половині XX століття найбільш детально описували у своїх працях вчені Інституту демографії АН УРСР. Серед них, перш за все, варто згадати М. Птуху, М. Трачевського, Ю. Корчак-Чепурківського, П. Пустохода. У своїх працях перераховані вище вчені займались аналізом процесів народжуваності та смертності серед різних вікових груп населення у різних регіонах та робили перші спроби демографічного прогнозування [28].

За участю вчених-демографів також було розроблено план проведення та організовано перепис населення 1937 року. Однак, результати цього перепису радянський уряд назвав недійсними, отримані дані не розголошувались. Вчених, які були причетні до проведення досліджень, було ліквідовано. Їх

наукові роботи довгий час заборонялись до ознайомлення та публікації. Для широкого загалу були на той час недоступні і праці українського вченого В. Кубійовича, які зачіпали проблеми географії населення України в окремих її регіонах.

Найбільше у 30-х – 40-х роках ХХ століття в галузі географії населення відзначились праці М. Кулицького, О. Степанів та В. Огоновського. Олена Степанів, зокрема, провела найбільш повне і комплексне дослідження міста Львів, яке і на даний момент можна назвати зразком досконалої географічної характеристики населеного пункту.

Микола Кулицький досліджував поселенську мережу на Галицькій Гуцульщині та розробив велику кількість картографічних матеріалів, які стосувались населення, для «Атласу України і сумежних країв» та «Енциклопедії українознавства». Саме завдяки працям Кулицького ще у 30-ті – 40-ві роки ХХ століття розпочалась диференціація географії населення на окремі напрямки. Більш чітко дані напрямки оформились вже у 50 – 60-х роках ХХ століття.

Із другої половини ХХ століття розпочався особливо активний розвиток географії міських поселень. Вивчення міст та дослідження міського населення на території України спочатку проводилось лише в межах окремих регіонів. Процес розвитку міст у різних областях вивчали О. Діброва, Д. Стеченко, М. Григорович, М. Крачило, Т. Дагаєва, Г. Коваленко та інші. Вже з 70-х років ХХ століття подібні дослідження охопили майже всю територію України.

Дослідження демогеографічної ситуації в Україні загалом та в окремих її частинах почали найбільш активно розвиватись із середини 70-х років ХХ століття. Різним аспектам цих досліджень присвячені праці М. Ковтонюка, Є. Капчинської, Є. Янковської, Д. Стеченка, Ф. Заставного, Б. Заставецького, М. Фащевського, П. Копчака, Т. Буличевої та інших [28].

Георуралістика (або ж географія сільських поселень) весь цей час вивчалась нерозривно разом з географією міських поселень. З даної теми

великий науковий доробок мають А. Доценко, М. Крачило, М. Ковтонюк, В. Загородній, І. Дітчук.

Система розселення населення найбільш повно була розглянута у дослідженнях Б. Заставецького, Л. Корецького, А. Доценка, М. Якимової, Ю. І. Пітюренка. У свою чергу, теоретичні і методологічні основи даного явища окреслив О. Шаблій, який також розкрив і особливості розміщення різних народів на теренах України та здійснив етнографічне районування території нашої держави.

Розвитку етногеографії, як галузі суспільної географії, ми особливо завдячуємо працям В. Круля. Саме Володимир Круль здійснив одне з найважливіших для даної науки досліджень – охарактеризував процес заселення та освоєння території України.

Структурні та географічні елементи етнонаціональної сфери, а також етногеографічну структуру України першим обґрунтував М. Дністрянський у своїй монографії «Етнополітична географія України» [8]. Праці пов'язані з вивченням етнічного складу населення різних регіонів України також можна знайти у науковому доробку М. Лаврука та Р. Лозинського. Особливо хочеться звернути увагу на працю Лозинського «Етнічний склад населення Львова» [15], яка є однією з перших наукових праць подібного плану.

У останні роки активно розвиваються нові погляди на теоретико-методологічні засади суспільної географії. Так, праці П. Луцишина присвячені питанням транскордонного співробітництва та окремим проблемам територіальної організації суспільства. Методику та методологію досліджень регіональних систем розселення презентовано в працях В. Джамана та А. Доценка.

Дослідженням методологічних проблем різних типів суспільно-географічних комплексів присвятили свої праці О. Заставецька, С. Іщук, І. Дудник, Ф. Заставний та інші. Зокрема, Ольга Заставецька у своїх роботах розкрила географічні основи економічного і соціального розвитку території на рівні регіонів.

До найбільш сучасних напрямків досліджень, які так чи інакше стосуються вивчення населення в рамках суспільної географії, можна віднести політико-географічні дослідження М. Дністрянського та дослідження теоретичних проблем соціальної географії, які були проведені Л. Шевчук.

Якщо говорити про суспільно-географічні дослідження безпосередньо Житомирської області та території суміжних областей, то не варто забувати праці видатного українського вченого М. Ю. Костриці, а особливо його книгу «Географія Житомирської області» [13]. На прикладі Житомирщини М. Ю. Костриця вперше в Україні розробив навчально-методичний комплекс для вивчення пропедевтичного курсу в загальноосвітній школі «Географія рідного краю: посібник, атлас, контурні мапи».

Не менш важливою була і публікація у картографічному видавництві «Мапа» атласу «Географія Житомирської області. Моя мала Батьківщина» у 1999, 2001, 2003, 2005, 2012 роках, який розробив і підготував до друку саме Микола Юхимович [9, 32]. Редактор мап Т. Погурельська писала, що подібне видання є, свого роду, першим в Україні. Атлас став не просто збіркою картографічних матеріалів, а справжнім міні-підручником з географії Житомирської області [32].

1.2. Особливості географічного вивчення населення на регіональному рівні

У кінці ХХ – на початку ХХІ століття підходи до географічного вивчення населення зазнали певних змін. Україна опинилась у ситуації, яка потребувала нового бачення та розуміння сучасних проблем у сфері народонаселення.

Суттєвим поштовхом до виникнення нових поглядів на проблеми народонаселення стала потужна демографічна криза у 90-х роках ХХ століття. Вона спричинила загальну депопуляцію населення, пік якої припав на 1997–98 роки. Подолання такої гострої демографічної кризи важко було б уявити без розробки програми демографічної політики якісно нового зразка. Стабільний демографічний розвиток має бути головним показником успішного соціально-

економічного розвитку України [35]. Важливою складовою державної регіональної політики також стала і регіональна демографічна політика. Виникла необхідність у розробці та реалізації концепцій і програм демографічного розвитку регіонів і їх районів, в тому числі даний процес не повинен оминати і Житомирську область.

2001 рік відзначився виходом Указу Президента, за яким в Україні проголошувалась державна регіональна політика, яка вже давно стала нормою для більшості розвинених країн світу. Державна регіональна політика сучасної України розробляється та реалізується, переважно, на рівні областей. Однак варто зауважити, що за європейськими нормами такий підхід не визначається як єдино вірний: для проведення ефективної регіональної політики, у деяких випадках, рівень областей може бути занадто малим. Таким чином, на перспективу, існує необхідність об'єднання областей у більш крупні регіональні утворення, якими зокрема у країнах ЄС, є так звані базові регіони (NUTS-2). Для України своєрідним аналогом таких регіонів можуть стати традиційні історико-географічні області (Слобожанщина, Полісся, Поділля, Буковина та інші). Однак на офіційному рівні роботи в даному напрямку не ведуться [36].

Вагомий внесок у вивчення проблем населення на регіональному рівні та пошуки способів їх подолання були зроблені дослідниками як в минулі періоди, так і в останні роки. У працях І. Дудника, Т. Палія, К. Мезенцева, Н. Мезенцевої, М. Демченко, Е. Лібанової, Ф. Заставного, В. Джамана, В. Стешенко, М. Фащевського, Л.Тарангула, І. Рябова, Т. Панасенко та ряду інших науковців досить детально аналізується сучасний стан геодемографічного розвитку регіонів України та всієї держави в цілому [38].

У контексті вивчення населення безпосередньо Житомирської області, окрім вже згаданого вище М. Костриці, також варто відмітити ще декількох науковців. Так, у працях О. Ніцак досліджується демографічна ситуація та проблеми соціального розвитку сіл Житомирщини. М. Козловець окремі роботи присвятив проблемам демографічного розвитку Житомирської області

та дослідженню якісних характеристик її населення. Питанням трудових відносин, зайнятості населення, показників ринку праці Житомирщини та її районів присвячені роботи О. Стожок.

На даний момент демографічна політика та вивчення населення загалом безпосередньо прив'язані до адміністративно-територіального устрою країни. Традиційні територіальні системи розселення – обласні, районні та міжрайонні мають певні вироблені механізми регулювання демографічної ситуації, які на практиці, щоправда, виявляються слабкими і малоперспективними. У контексті регіоналізації країни та розробки нового адміністративно-територіального устрою необхідно буде перейти і до комплексних досліджень нових регіональних систем розселення. Відповідно до нового адміністративно-територіального устрою має також змінитись і підхід до організації демографічної політики [37].

1.3. Методичні аспекти дослідження формування, динаміки та структури населення регіону

Постійне зростання диспропорцій в соціальній та економічній сфері життя регіонів зумовлює посилення інтересу до проведення суспільно-географічних досліджень майже всіх сфер життєдіяльності людей. Головною метою таких досліджень є розробка прогностичних рішень в управлінні територіальним розвитком [5]. Одним же із першочергових завдань будь-якого суспільно-географічного дослідження є підбір комплексу методів наукового дослідження.

Традиційно прийнято виділяти три етапи, які сформують цілісну методологічну систему та забезпечать досягнення основної мети дослідження. Кожен етап, з метою більшої деталізації, поділяється на декілька стадій, які дають можливість повною мірою розв'язати поставлені перед дослідником завдання.

Перший етап (підготовчий) – можна умовно розділити на дві стадії. Перша стадія включає в себе визначення об'єкту та предмету дослідження,

визначення завдань і відбір ряду методичних підходів. Друга стадія передбачає всебічне ознайомлення з досліджуваною територією. У процесі такого ознайомлення відбувається збір основних теоретичних матеріалів, їх обробка, аналіз, систематизація та узагальнення [21]. Найбільш доцільним на даному етапі можна назвати застосування таких методів:

- **статистичний** – передбачає аналіз статистичних матеріалів, опублікованих спеціалізованими державними установами чи організаціями. Із отриманих матеріалів важливо сформувати базу даних [29]. За основу для неї можна взяти офіційні матеріали, які публікує Державна служба статистики України; офіційні звіти, бюлетні та інші публікації Головного управління статистики у Житомирській області; дані, запозичені із досліджень відомих науковців;

- **літературний** – полягає у відборі посібників, підручників та інших друкованих видань з географії населення, суспільної географії, демографії; періодичних видань; географічних довідників; науково-популярних видань; публікацій у тематичних журналах і збірниках статей; Інтернет-ресурсів;

- **картографічний** – відбір та опрацювання карт і атласів Житомирської області, які несуть у собі необхідну для проведення подальших досліджень інформацію.

Також перший етап не виключає використання й інших загальнонаукових та спеціальних методів дослідження, зокрема системного підходу та аналізу, кореляційного та дисперсійного спостереження, діалектичних та логічних методів тощо [18].

Другий етап – передбачає безпосереднє проведення наукового дослідження на основі зібраних на попередньому етапі літературних, статистичних, картографічних матеріалів. Дослідження спрямовані на характеристику та всебічний аналіз процесу формування населення Житомирської області, з'ясування особливостей його сучасного стану та можливих трендів розвитку.

Подібні дослідження передбачають використання *кількісних та якісних методів*. За допомогою якісних методів здійснюється опис та пояснюється динаміка демографічних процесів, кількісні ж методи допомагають виділити закономірності у розвитку даних процесів базуючись на розрахунку цілого ряду показників [34].

Під впливом природного та механічного руху формуються кількісні показники населення. **Природний рух**, у найбільш широкому сенсі – це процес відтворення населення шляхом зміни його поколінь [10]. Природний рух можна охарактеризувати значеннями народжуваності та смертності, а також показниками природного приросту. Зазначені вище процеси можна представити в абсолютному та відносному вираженні. Абсолютні показники позначають загальну кількість народжених і померлих. Відносні показники, перш за все, поділяються на темпи і коефіцієнти (природного руху, народжуваності чи смертності). Такі показники зручно використовувати для проведення порівняльного аналізу природного руху населення різних територій в динаміці та з метою характеристики інтенсивності таких процесів [23].

Загальний коефіцієнт народжуваності – це відношення кількості народжених протягом року (у розрахунку на 1000 жителів) до середньорічної кількості населення:

$$K_{н.з.} = \frac{Ч_н}{Ч_{с.р.}} \times 1000,$$

$Ч_н$ – чисельність осіб народжених за рік;

$Ч_{с.р.}$ – чисельність населення середньорічна, осіб.

Варто зауважити, що загальний коефіцієнт народжуваності не є тим показником, який може дати вичерпну характеристику рівня народжуваності. На величину даного коефіцієнту суттєвий вплив має статево-віковий склад населення. З огляду на це, доцільним є використання і спеціального коефіцієнту народжуваності:

$$K_{н.с.} = \frac{Ч_н}{Ч_ж} \times 1000,$$

$\text{Ч}_{\text{ж}}$ – середньорічна чисельність жінок у віці 15 – 49 років (репродуктивний вік).

Оскільки рівень народжуваності безпосередньо залежить і від віку жінок, в окремих випадках може виникати необхідність використання спеціальних вікових коефіцієнтів народжуваності:

$$K_{\text{нв.}} = \frac{\text{Ч}_{\text{н.в.}}}{\text{Ч}_{\text{ж.в.}}} \times 1000,$$

$\text{Ч}_{\text{н.в.}}$ – чисельність народжених дітей від матерів даного віку, осіб;

$\text{Ч}_{\text{ж.в.}}$ – середньорічна чисельність жінок даного віку, осіб.

Важливим фактором, який має вплив на природний рух населення, є також і смертність. Її можливо охарактеризувати цілим рядом відносних показників, однак найчастіше використовують характеристики використовують загальний коефіцієнт смертності:

$$K_{\text{с.з.}} = \frac{\text{Ч}_{\text{п}}}{\text{Ч}_{\text{с}}} \times 1000,$$

$\text{Ч}_{\text{п}}$ – кількість померлих осіб за рік.

Величина коефіцієнту смертності нерозривно пов'язана з віковим складом населення. З метою більш детального аналізу демографічної ситуації можуть використовуватись спеціальні коефіцієнти смертності. Вони розраховуються окремо за віком, статтю або причинами смертності [23].

Природний приріст населення – це показник, що визначається як різниця між числом народжених і померлих. У розрахунку на 1000 осіб він обчислюється за формулою:

$$K_{\text{п.п.}} = \frac{\text{Ч}_{\text{н}} - \text{Ч}_{\text{п}}}{\text{Ч}_{\text{с}}} \times 1000.$$

Механічний рух (міграції) – це процес переміщення населення з однієї території на іншу. Розрізняють міграцію зовнішню та внутрішню.

Існує велика кількість показників, за допомогою яких можна охарактеризувати міграційні процеси. У рамках проведення даного дослідження достатньо буде використати лише найбільш загальні.

Масштаби прибуття – кількість іммігрантів, які прибули на досліджувану територію за певний проміжок часу.

Масштаби вибуття – кількість емігрантів, які вибули за межі досліджуваної території за певний проміжок часу.

Сальдо міграції – це різниця між кількістю осіб, які прибули на досліджувану території за певний проміжок часу, і кількістю осіб, які з неї вибули за той же проміжок часу. Обчислюється за формулою:

$$C_m = Ч_{пр} - Ч_{вб},$$

$Ч_{пр}$ – кількість осіб що прибули;

$Ч_{вб}$ – кількість осіб які вибули.

Окрім вказаних вище, на другому етапі були використані такі методи досліджень:

- *описовий метод* – з його допомогою вдалося відобразити в тексті магістерської роботи основні параметри та характеристики досліджуваних об'єктів;

- *графічний метод* – використовувався під час робіт зі збору і аналізу даних, та в ході розробки схем, графіків, діаграм;

- *математичний метод* – був використаний для робіт з аналізу та порівняння числових характеристик досліджуваних об'єктів;

- *картографічний метод* – створено картосхеми, в основу яких було покладено відібрані статистичні матеріали.

Третій етап – проведено ґрунтовний аналіз зібраних та опрацьованих статистичних, літературних даних, а також матеріалів, отриманих в ході виконання власних досліджень. В результаті було складено комплексну та докладну характеристику особливостей формування та сучасного стану населення Житомирської області.

На завершальному етапі дослідження було використано такі методи:

- *метод синтезу* – застосовувався під час опрацювання отриманої інформації та роботи над текстом;

- *аналіз кінцевих результатів* – допоміг визначити історичні аспекти заселення та формування населення на території Житомирської області; встановити особливості розміщення та динаміку природного руху населення на Житомирщині; виявити регіональні відмінності в рівні гостроти демографічної ситуації області; охарактеризувати динаміку урбанізаційних процесів та особливості сільського розселення.

Також на третьому етапі було сформульовано висновки та повністю оформлено текст наукової роботи.

ВИСНОВКИ ДО I РОЗДІЛУ

1. Населення, як об'єкт дослідження, цікавило науковців ще з давніх часів, але більш детальне та поглиблене вивчення народонаселення, як окрема галузь географічної науки, в Україні остаточно оформилось лише у ХХ столітті.

2. Найбільш вагомий внесок у розвиток української географії населення зробили такі видатні вчені як: К. Воблий, М. Птуха, Ю. Корчак-Чепурківський, В. Кубійович, А. Доценко, М. Дністрянський, М. Костриця.

3. Концепція географічного вивчення населення на регіональному рівні досить давно поширена у світі, а останнім часом набуває особливої актуальності і в Україні. Сприяє цьому проведення державної регіональної політики. На даний час державна регіональна політика в Україні розробляється на основі сучасного адміністративно-територіального поділу – на рівні областей.

4. Вивчення особливостей формування та сучасного розвитку населення Житомирської області проводилось в три логічно пов'язані між собою етапи, які мали свій алгоритм та особливості проведення.

5. До методологічної бази демографічного дослідження увійшли як загальнонаукові та загальногеографічні методи так і вузькоспеціалізовані суто методи демографічної науки.

6. Під час опрацювання відібраних матеріалів було встановлено основні показники, на основі яких буде проводитись вивчення особливостей

народонаселення Житомирської області. Це загальний коефіцієнт народжуваності, загальний коефіцієнт смертності, природний приріст населення, міграційний приріс (скорочення) населення, сальдо міграції, рівень урбанізованості території тощо.

РОЗДІЛ II. ІСТОРІЯ ФОРМУВАННЯ ТА ПРИРОДНИЙ РУХ НАСЕЛЕННЯ ЖИТОМИРСЬКОЇ ОБЛАСТІ

2.1. Історичні аспекти заселення регіону та формування його населення

Житомирщина – прадавня українська земля. Згідно з археологічними дослідженнями, перші люди тут почали з'являтися ще 100 тисяч років тому, а перші знайдені поселення датуються епохою пізнього палеоліту. Найдавніші палеолітичні стоянки знаходяться поблизу населених пунктів Клинець, Колодяжне, Довгиничі. Досить велика кількість знайдених пам'яток відноситься і до періоду трипільської культури. Найбільша їх кількість зосереджена у населених пунктах Паволоч, Райки, Троянів.

Історично склалось так, що територія сучасної Житомирщини, знаходячись на межі Київщини та Волині, протягом майже всього свого існування входила до їх складу. У період з IX по XIII століття в межах сучасної території Житомирської області існували два великі етнотериторіальні утворення. Північну частину займала земля древлян (деревлян), південну – земля полян. Умовну межу між ними прийнято проводити по вододілах річок Тетерів, Уж, Ірша [3].

З XI століття землі заселені древлянами і полянами перейшли до складу Київської Русі, а територія сучасної Житомирщини знаходилась в самому її центрі. На період існування Київської держави припадає початок перших спроб адміністративно-територіального поділу українських земель. На території древлян існували відомі міста Іскоростень (Коростень), Ушеськ (Ушомир), Вручий (Овруч). Велика кількість поселень у XI – XIII століттях існувала в середній течії річки Тетерів. Це Городеськ (Городське), Жидачів, Мичеськ (Радомишль), Котельниця (Котельня), Ярополч (Яроповичі). Цілий ряд відомих літописних міст існував у басейні річки Случ: Колодязин (Колодяжне), Кременець (колишнє село Кам'янка), Возвягель (Новоград-Волинський) [1].

Починаючи з XII століття територія Галицько-Волинського князівства значно розширюється. Його східні рубежі сягали річки Случ, де на початку XIII століття і утвердились остаточно. Захід сучасної Житомирської області, а це частина Баранівського, Романівського, Новоград-Волинського та Любарського районів, перебував у складі Галицько-Волинського князівства. У той же час, решта території краю залишалась у складі Київського князівства. Початок XIII століття ознаменувався виходом на політичну арену нового державного утворення – Литовської держави. У XIV столітті вона вже завоювала значну частину київських земель. Поряд із цими подіями в писемних джерелах вперше згадується і сам Житомир.

Розпочалась також і боротьба литовців з татарами за право володіння Київською землею. Вона тривала понад сто років і завершилась в середині XV століття остаточною перемогою Литовської держави. Разом із Київщиною литовці підкорили більшу частину Галицько-Волинського князівства. У результаті, вся територія сучасної Житомирської області потрапила під владу Великого князівства Литовського.

На цей період припадає і створення перших адміністративно-територіальних одиниць – повітів (або ж земель). Так, на території сучасної Житомирщини утворився Житомирський і Овруцький повіти.

З виникненням козацької держави почалось і формування нового адміністративно-територіального устрою. Землі України, які звільнили від литовського та польського панування, були поділені на козацькі полки, в межах яких існував поділ на сотні. На території сучасної Житомирщини існували Звягельський, Миропільський, Овруцький, Паволоцький, Любарський полки. Внаслідок підписання Зборівської угоди у 1649 році, всі перераховані вище полки були ліквідовані і переведені до складу Білоцерківського та Київського полків. За результатами Андрусівського перемир'я 1667 року, територія сучасної Житомирської області знову опинилась у складі Речі Посполитої. Відразу тут було відновлено і попередній адміністративно-територіальний устрій – воєводства і повіти [11].

Кінець XVIII століття характеризувався постійним наростанням експансії Російської імперії. Одним із головних її напрямків було вирішення «польського питання». За результатами трьох поділів Польщі територія Правобережної України була включена до складу Російської імперії. Вкотре новою владою було запроваджено власний адміністративно-територіальний устрій за загальноросійським зразком. Даний устрій без суттєвих змін проіснував до початку XX століття. Незначні зміни стосувались лише внутрішнього устрою губернії.

Восени 1922 року розпочалась підготовка до реалізації нової адміністративно-територіальної реформи, безпосередній початок якої припав вже на весну 1923 року. Згідно з нею було скасовано поділ на повіти і волості, а замість нього затверджено поділ на округи та райони. На території сучасної Житомирщини утворились Бердичівський, Коростенський, Житомирський та Малинський округи. До їх складу входили райони, створені на основі ліквідованих у березні 1923 року волостей. Так, у Житомирському окрузі нараховувалось 14 районів, у Коростенському – 13 районів, Бердичівському – 12, Малинському – 10. Однак, Малинський район у грудні 1924 року був ліквідований, а його територію поділили між Волинською та Київською губерніями. За результатами наступної адміністративно-територіальної реформи, проведеної у 1937 році, було ліквідовано округи та запроваджено поділ на області. Цього ж року сформувалась і Житомирська область у тому вигляді, в якому вона перебуває і нині [11].

Перший докладний перепис населення відбувся в Україні у 1897 році, в рамках загального перепису населення Російської імперії. Однак встановити точну кількість осіб, які проживали лише в межах сучасної території Житомирської області досить складно, адже вона була поділена між Київською та Волинською губерніями. Проте, деяку важливу інформацію можна почерпнути перейшовши до рівня повітів. На Житомирщині існували Новоград-Волинський (349 тис. осіб), Житомирський (434 тис. осіб), Овруцький (205 тис. осіб), Радомишльський (315 тис. осіб) та Бердичівський

(280 тис. осіб) повіти. Загальна кількість населення в них становила 1 583 000 осіб.

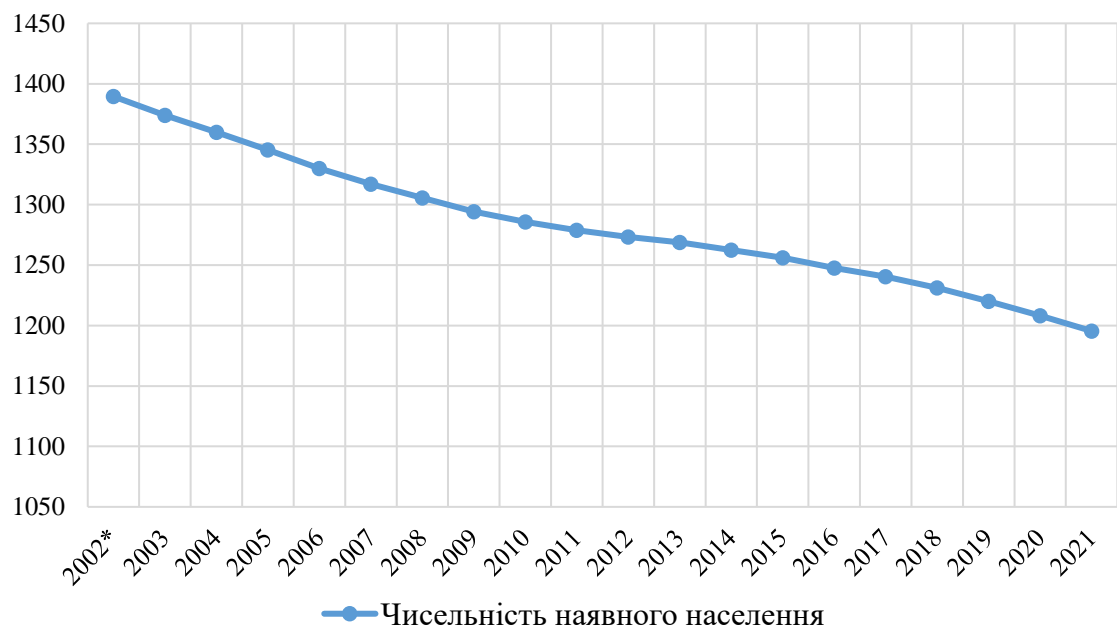
Наступний успішний перепис населення відбувся вже за часів радянської влади у 1926 році. Тоді кількість населення області склала 1 760 000 осіб. Як вже згадувалось раніше, перепис 1937 року було визнано недійсним, а його результати засекретили. Що стало причиною таких подій достеменно невідомо. Найбільш вірогідно – це були намагання радянської влади приховати великі людські втрати внаслідок розкуркулення, колективізації, голодомору 1932 – 1933 років та політичних репресій [2]. Однак повністю приховати втрати не вдалося. Навіть у 1939 році чисельність населення не доходила до показників 1926 року і становила 1 692 000 осіб.

Наступний офіційний перепис населення відбувся вже у повоєнні роки. Але у працях цілої низки вітчизняних науковців можна знайти дані і про кількість населення Житомирщини у 1941 та 1944 роках. Так, станом на 1 липня 1941 року населення області дещо виросло і склало вже 1 736 200 осіб. Величезна кількість жертв, пов'язаних з Другою світовою війною, спричинила падіння кількості населення станом на 1944 рік до 1 105 100 осіб [14]. Такі ж самі дані ми можемо знайти і в навчальних атласах, які видає ДНВП «Картографія». Після війни кількість населення поступово зростала і під час перепису 1959 року становила 1 603 604 осіб. Однак довоєнних показників кількості населення у Житомирській області вже ніколи не спостерігалось.

У 1970 році населення області досягнуло пікового значення на рівні 1 626 608 осіб, після чого розпочався процес невпинного скорочення. Уже в 1979 році кількість населення впала до 1 596 926 осіб, а в 1989 році – до 1 545 433 осіб.

Перший перепис в історії незалежної України відбувся у 2001 році. За його результатами в Житомирській області проживало 1 389 466 осіб. Попри велику кількість намагань, після 2001 року повноцінні переписи не проводились. Всі дані, якими ми маємо змогу оперувати, надалі отримувались шляхом поточного обліку населення. Поточний облік служить для актуалізації

інформації про кількість та рух населення в період між переписами. Він реалізується місцевими органами шляхом реєстрації народження, смерті, шлюбів, розлучень, а також в'їзду і виїзду громадян в населені пункти та за їх межі. Таким чином, ми маємо змогу досить точно відслідковувати динаміку зміни кількості населення Житомирської області (рис. 2.1). Значною перевагою поточного обліку є регулярність, адже його проводять не раз на 10 років, а кожного року.



*За даними Всеукраїнського перепису населення на 5 грудня 2001 року.

Рис. 2.1. Динаміка чисельності наявного населення Житомирської області за період з 2002 до 2020 року, тис. осіб (побудовано автором на основі даних джерела [4])

Зменшення кількості населення пояснюється, перш за все, низькими показниками природного приросту – протягом багатьох років смертність значно перевищує народжуваність. Сальдо міграції також демонструє від'ємні показники, але міграція в цілому має менший вплив на демографічну ситуацію, аніж природні чинники. Загалом, динаміка чисельності населення на Житомирщині є нерівномірною, та має виражені негативні тренди впродовж тривалого проміжку часу. Вона майже ідентична динаміці

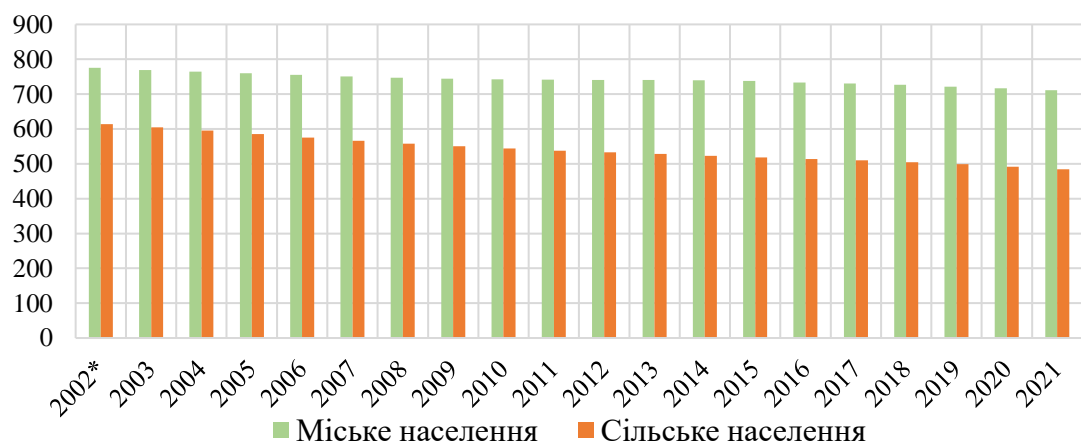
чисельності населення в середньому по Україні та напряму залежить від соціальних, політичних, економічних чинників, які панують в державі.

2.2. Природний рух населення Житомирської області

Порівнюючи з результатами перепису населення 2001 року чисельність наявного населення Житомирської області станом на початок 2021 скоротилась на 194 тис. осіб або ж на 16,2%. Невтішна тенденція до скорочення кількості населення має також схильність і до прискорення своїх темпів. Якщо в період між 2001 і 2018 роком кількість населення області щорічно скорочувалась в середньому на 0,7%, то в проміжку між 2018 і 2021 роком цей показник піднявся до 1%.

Процес депопуляції не сповільнився і на даний момент. Якщо 01.01.2021 чисельність наявного населення в Житомирській області становила 1 195 495 осіб, то станом на 1 травня 2021 року цей показник становив вже 1 189 820 осіб.

Варто наголосити, що темпи скорочення населення можуть суттєво відрізнятись за типом місцевості. Кількість міського населення за останні 20 років зменшилась на 64,3 тис. осіб (8,3%), а сільського – на цілих 129,7 тис. осіб (21,2%) (рис. 2.2).



*За даними Всеукраїнського перепису населення на 5 грудня 2001 року.

Рис. 2.2. Динаміка чисельності наявного населення Житомирської області за типом місцевості у період з 2002 до 2021 року, тис. осіб (побудовано автором на основі даних джерела [4])

Основною причиною зменшення кількості населення визнається дисбаланс між головними показниками його природного руху – народжуваністю та смертністю. Зокрема, кількість живонароджених у січні-квітні 2021 року становила 2894 особи, а померлих – 8457 осіб [4]. Таким чином, кількість померлих перевищила кількість живонароджених майже у 3 рази. Разом з тим, за аналогічний період в області був зафіксований і міграційний відтік населення – 112 осіб.

Показники народжуваності у Житомирській області почали зменшуватись ще із 1950-х років. Однак справжнє загострення ситуації почалося у другій половині 1990-х років, а найнижчі показники були зареєстровані на початку 2000-х років (рис. 2.3). Цей період сучасної української історії досить часто називають «демографічною ямою».

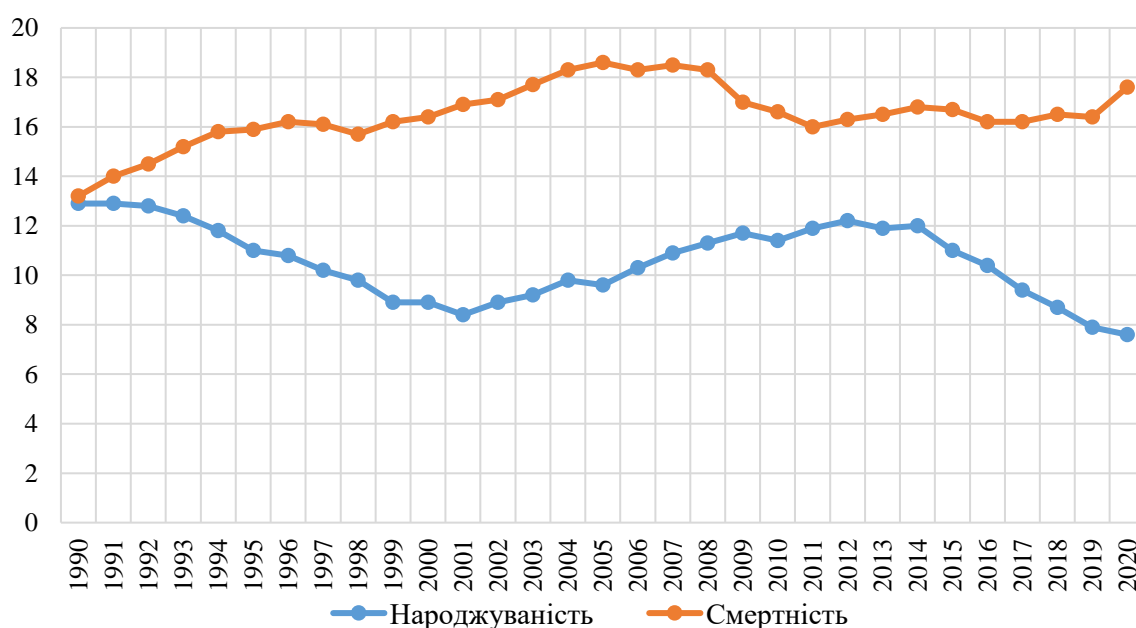


Рис. 2.3. Динаміка народжуваності та смертності населення у Житомирській області за період з 1990 до 2020 року, % (побудовано автором на основі даних джерела [4])

Певна стабілізація ситуації розпочалась з 2004 року. Так, коефіцієнт народжуваності почав плавно зростати, і цей процес тривав до 2014 року. Найбільш високі показники народжуваності спостерігались у 2008 – 2013 роках. Основною причиною цього називають наявну на той момент велику кількість жінок дітородного віку. Однак, разом з тим, прогнозувалось і

поступове зменшення народжуваності у наступні роки. На дану обставину також наклалась політична криза 2014 року та подальше загострення політичної та соціально-економічної ситуації в країні. Таким чином, починаючи з 2015 року рівень народжуваності почав стрімко падати. Із 12‰ у 2014 році він опустився до 7,6‰ у 2020 році. Це, без перебільшень, найнижче значення показника народжуваності по області за останні 50 років. Прогнози дослідників залишаються невтішними – очікується, що в найближчі роки рівень народжуваності продовжить падати. Причиною цьому є той факт, що зараз у дітородний вік вступають особи народжені у період демографічної кризи другої половини 1990-х – початку 2000-х [4].

Найвищі показники рівня народжуваності спостерігаються у жінок віком 20–24 роки. Досить високими ці показники є у віковій групі 25–29 років та 30–34 роки. Наразі спостерігається тенденція до збільшення середнього віку матері при народженні першої дитини.

Також варто звернути увагу на зменшення сумарного коефіцієнту народжуваності. Якщо у 1990 році він становив 2,06 дітей на одну жінку, то на початок 2019 цей показник становив 1,23. Багатодітні сім'ї, які ще 30 – 40 років тому були звичним явищем, тепер зустрічають значно рідше. Для більшості сімей характерною є наявність однієї дитини, або ж, як максимум, двох дітей. Разом з тим росте частка дітей народжених жінками, які не перебували у зареєстрованому шлюбі. У 1990 році даний показник становив 11,4% ,а у 2020 році склав 23,5 %.

Показники смертності у Житомирській області утримуються на досить високому рівні. Найвищий показник 18,5‰ був зареєстрований у 2007 році. Далі рівень смертності почав знижуватись і в період з 2011 до 2019 року тримався на рівні 16 – 16,4‰ з підвищенням до 16,7 – 16,8‰ у 2014 – 2015 роках. Раптовий стрибок смертності пояснюється, перш за все, початком війни на Сході України у 2014 році. У цей рік смертність зросла не лише на Житомирщині, а і у всіх областях загалом. Починаючи з 2020 року рівень смертності установився на рівні 17,6‰. Серед основних причин смертності

протягом багатьох років домінують хвороби серцево-судинної системи, новоутворення, зовнішні причини, хвороби органів травлення [4].

Оскільки показники смертності значно перевищують показники народжуваності, то значення природного приросту в області уже багато років мають різко від'ємні значення (рис. 2.4). Це, як вже наголошувалось, і є основною причиною сталого скорочення кількості населення регіону.

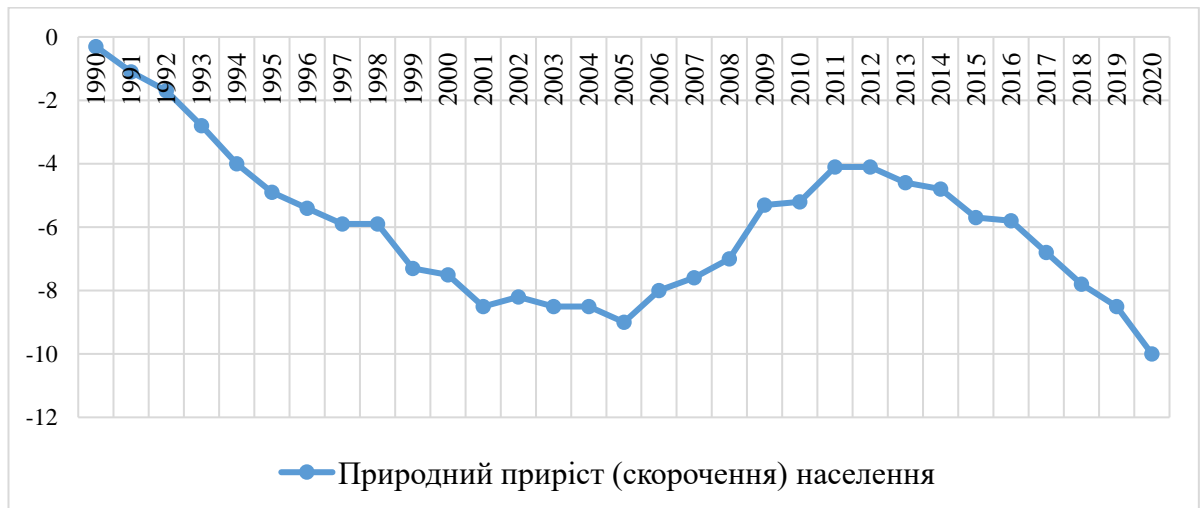


Рис. 2.4. Динаміка природного приросту населення у Житомирській області за період з 1990 до 2020 року, % (побудовано автором на основі даних джерела [4])

Найбільш стрімко зростали темпи природного скорочення населення в період з 1990 року до 2001 року. Починаючи з 2001 року ситуація стабілізувалась, а з 2006 року навіть спостерігались більш суттєві покращення. Період з 2006 по 2012 рік охарактеризувався зменшенням темпів скорочення населення майже в половину – з -8% до -4,1%. Однак у 2013 році, як ми можемо бачити, розпочався новий виток загострення демографічної ситуації (рис. 2.4). Його пік припав на 2020 рік, коли рівень природного скорочення населення опустився до рекордно низької позначки -10% [31].

Для структури населення Житомирської області за статтю характерними є загальноукраїнські тренди з переважанням жіночого населення над чоловічим (рис. 2.5). Частка жінок у 2021 році склала 53,4 %, а чоловіків – 46,6 % [4]. Особливо помітне переважання жінок над чоловіками у старших вікових групах. Така ситуація найчастіше обумовлена біологічними

причинами. Генетично зумовлено, що середня тривалість життя жінок на 5 – 10 років більша, аніж чоловіків. На це накладаються також хвороби, шкідливі звички та шкідливі умови праці на виробництвах. Саме тому серед людей літнього віку суттєво переважають жінки.

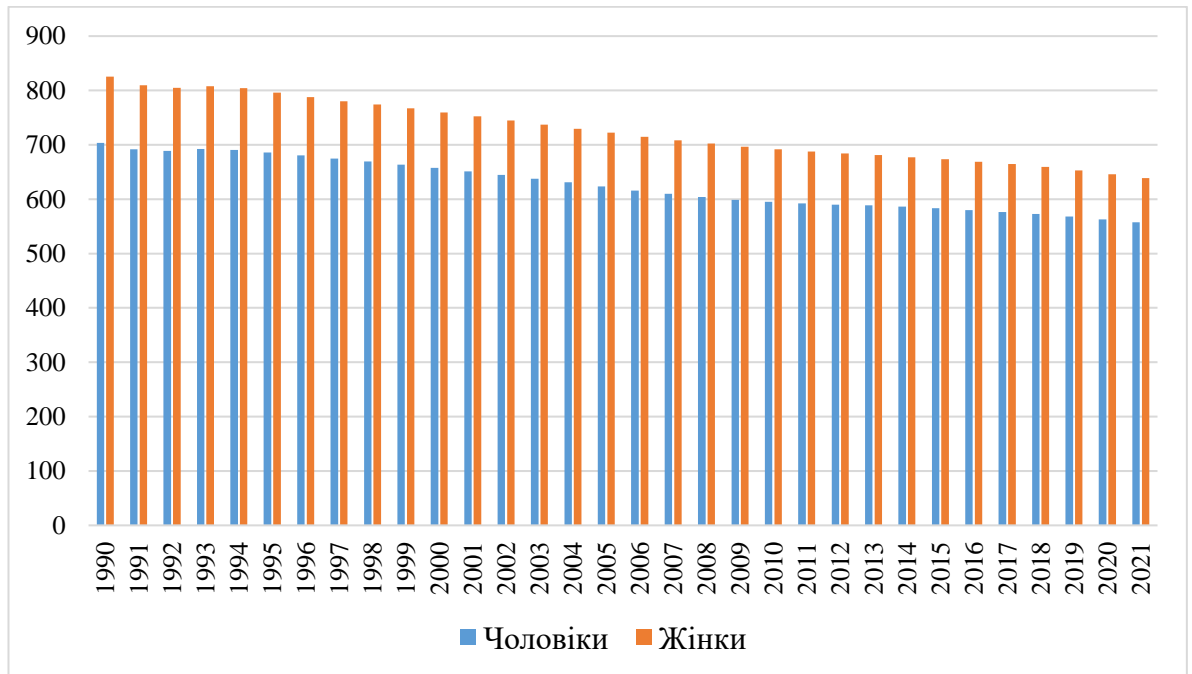


Рис. 2.5. Чисельність постійного населення Житомирської області за статтю в період з 1990 до 2021 року, тис. осіб (побудовано автором на основі даних джерела [4])

На кількість населення має вплив і середня тривалість життя. У Житомирській області цей показник постійно зменшується. Наразі середня очікувана тривалість життя жінок становить 75,9 років, чоловіків – 64,8 років. Середній показник для обох статей склав 70,3 років.

Для демографічної ситуації в області характерним є зменшення частки дітей у загальній кількості населення (рис. 2.6). Разом з тим, найбільш істотною рисою вікової структури населення регіону стає його старіння. Процес старіння населення передбачає поступове збільшення кількості людей у старших вікових групах, що є результатом складних демографічних змін, змін у характері відтворення населення, співвідношенні між народжуваністю та смертністю і, певною мірою, міграційним відтоком молодого населення.

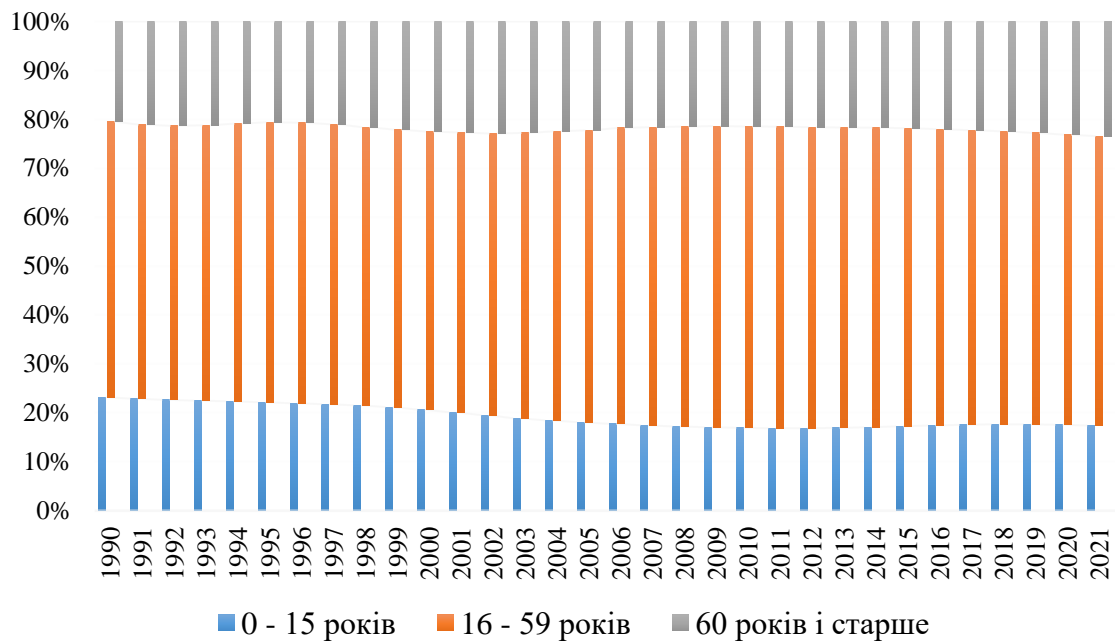


Рис. 2.6. Розподіл постійного населення Житомирської області за віковими групами в період з 1990 до 2021 року, % (побудовано автором на основі даних джерела [4])

В останні роки можна спостерігати певне збільшення кількості населення у групі 60 років і старше. Це забезпечується за рахунок жіночої частини населення.

За останніми доступними даними (станом на 01.01.2018 р.) про середній вік населення, для жінок він дорівнював 43,2 року, а для чоловіків – 37,6 року. У міських поселеннях середній вік населення менший, і становить для жінок 42,5 року, для чоловіків – 37,3 року. Сільська місцевість характеризується дещо вищими показниками – 44,4 року для жінок та 38,1 року для чоловіків [31]. Для порівняння, у 2015 році середній вік населення Житомирщини був меншим і становив 42,9 років для жінок та 37,3 років для чоловіків. Не складно спрогнозувати, що в майбутньому цей показник продовжить збільшуватись внаслідок прояву вже згаданого вище процесу старіння населення.

2.3. Регіональні відмінності в рівні гостроти демографічної ситуації

Аби краще зрозуміти перебіг демографічних процесів у будь-якій області важливо розглядати їх також і в контексті окремих районів.

Територія Житомирської області заселена вкрай нерівномірно. Станом на початок 2021 року у п'яти районах було зосереджено 20,7% населення області. Лідерами за чисельністю наявного населення стали Житомирський, Овруцький, Новоград-Волинський, Олевський, Коростишівський райони. Разом з тим існують і райони, чисельність населення яких вкрай мала. Серед них – Народицький, Брусилівський, Лугинський, Малинський райони (рис. 2.7).

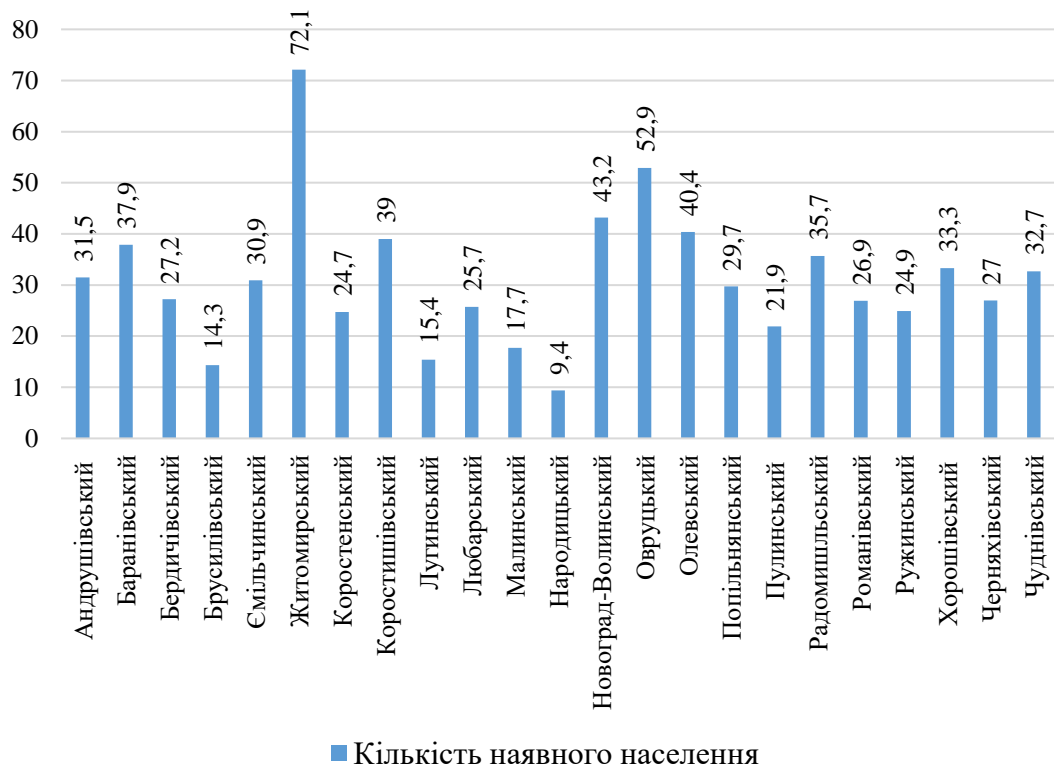


Рис. 2.7. Кількість наявного населення за окремими районами Житомирської області станом на 01.01.2021 року (побудовано автором на основі даних джерела [4])

Аналізуючи динаміку чисельності наявного населення за останні роки можна дійти висновку, що майже всі райони області демонструють стабільну тенденцію до зменшення кількості населення. Винятком є лише Житомирський район, в якому завдяки міграційному приросту населення за період із 2016 до 2020 року спостерігалось збільшення кількості жителів на рівні 0,6–1,4% кожного року. На противагу цьому, найбільш швидко кількість

населення скорочується в Черняхівському, Лугинському, Ружинському районах – в межах 2 – 2,3% щороку [4].

Тепер варто розглянути більш детально окремі показники природного руху населення для кожного району області. Найвищі показники народжуваності за 2020 рік спостерігались у Житомирському (591 дитина) та Олевському районах (404 дитини) (рис. 2.8).

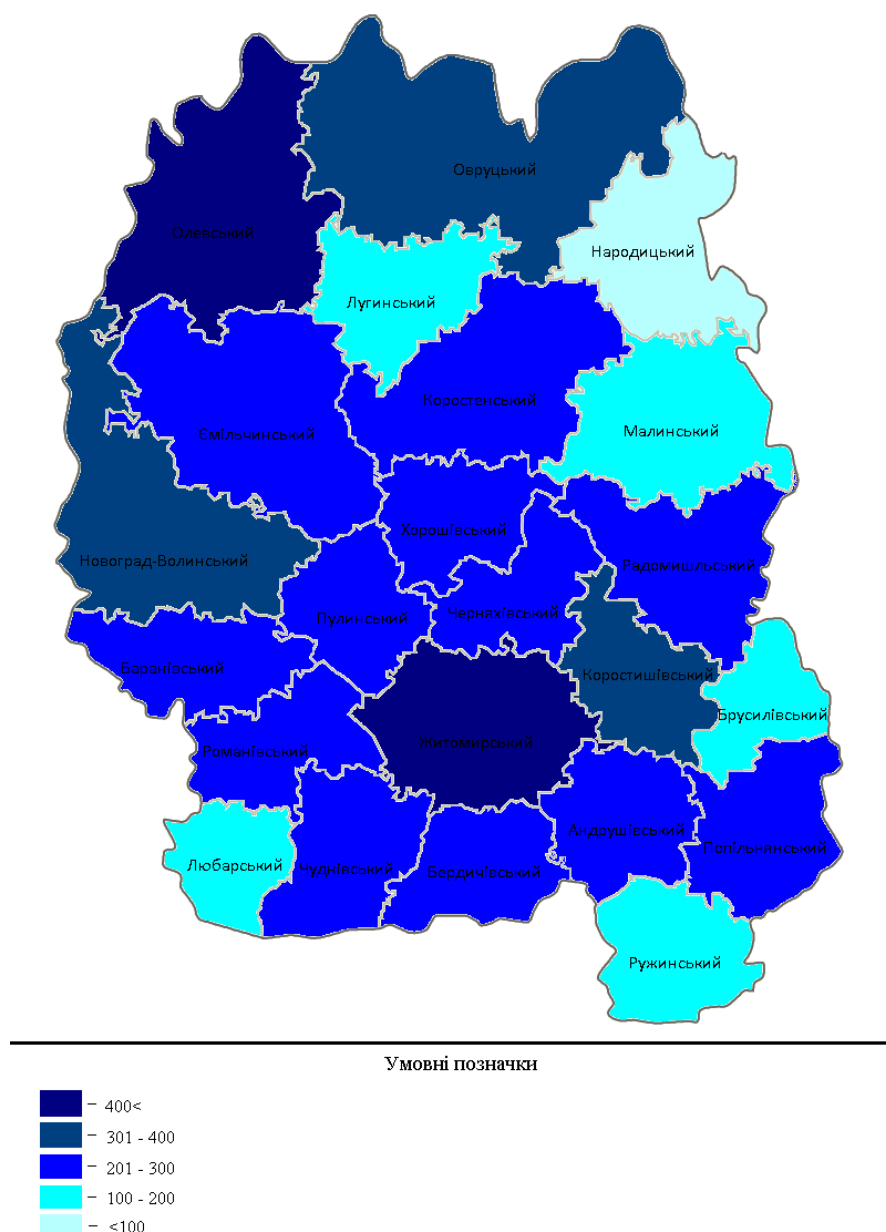


Рис. 2.8. Кількість живонароджених у окремих районах Житомирської області за 2020 рік, осіб (побудовано автором на основі даних джерела [4])

Найменше дітей народилось у Народицькому районі – лише 69. В більшості ж районів середній показник народжуваності коливається в межах 200 – 300 осіб.

Найвищі показники смертності за 2020 рік були зафіксовані у Житомирському (1184 особи), Овруцькому (1112 осіб), Новоград-Волинському (837 осіб), Радомишльському (724 особи) та Коростишівському (722 особи) районах. Найнижчий же рівень смертності спостерігається у містах обласного підпорядкування, та безпосередньо у обласному центрі. Маючи всі необхідні дані, стосовно природного і механічного руху, вдалось сформувати повноцінну картину рівня загального скорочення населення Житомирської області за районами (рис. 2.9).

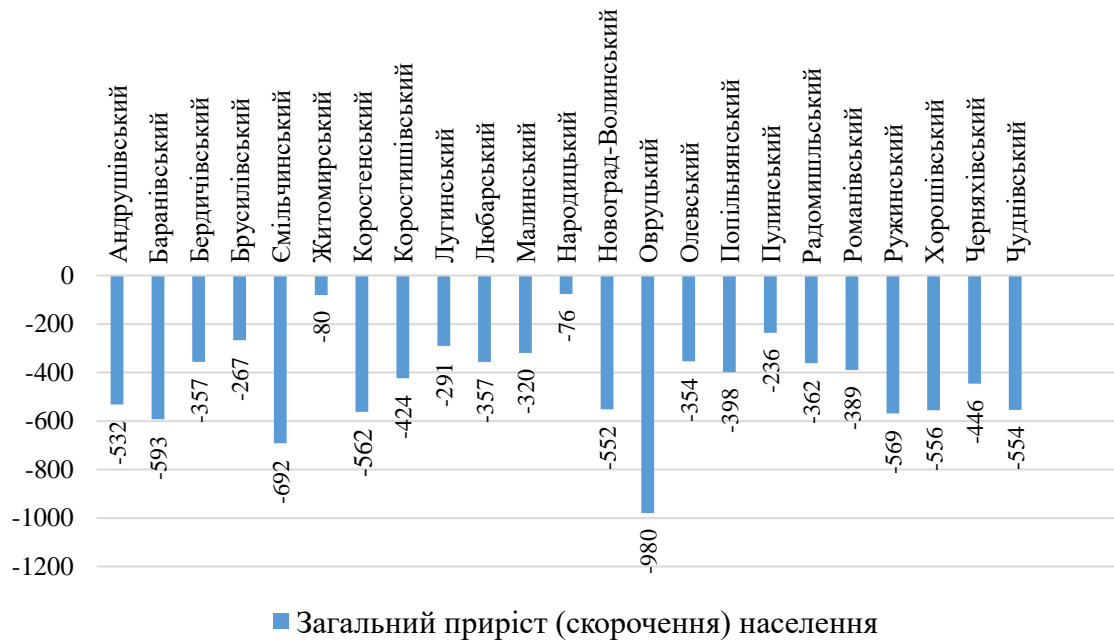


Рис. 2.9. Рівень загального приросту (скорочення) населення Житомирської області у 2020 році за окремими районами, осіб (побудовано автором на основі даних із джерела [4])

Так, найнижчі темпи скорочення населення демонструє Житомирський район (-80 осіб) та Народицький район (-76 осіб). У випадку з Житомирським районом складну ситуацію з від'ємним природним приростом згладжує достатньо високий рівень міграційного притоку населення. Стосовно Народицького району спрацьовує твердження, згідно з яким – кількість

демографічних подій тим більша, чим більшою є чисельність населення [16]. Оскільки Народицький район найменш заселений, то і темпи скорочення населення в ньому не такі значні, як у абсолютних так і у відносних показниках.

Загалом, порівнюючи із сусідніми областями, Житомирська область має найгірші демографічні показники. Серед однотипних областей лише у Чернігівській області дані показники є гіршими.

ВИСНОВКИ ДО II РОЗДІЛУ

1. Житомирська область – прадавня українська земля. Історія її заселення розпочалася ще 100 тисяч років тому.

2. Динаміка чисельності населення Житомирської області є нерівномірною і в загальних рисах майже ідентичною з динамікою чисельності населення всієї України, адже значною мірою залежить від загальнодержавних соціально-економічних та політичних чинників.

3. Починаючи із 60-х років ХХ століття кількість населення Житомирської області поступово скорочується. Особливо даний процес активізувався у першій половині 1990-х років. Головною причиною стрімкого скорочення населення став несприятливий перебіг демографічних процесів на фоні нестабільної політичної та економічної ситуації. Наприкінці 2000-х ситуація поступово стабілізувалась, однак у 2014 році розпочався новий етап загострення демографічної ситуації, який триває і досі.

4. За останні 20 років населення Житомирської області скоротилось на 16,2%. При цьому, темпи скорочення населення вищі у сільській місцевості. У 2020 році рівень народжуваності становив 7,6‰, а рівень смертності досягнув 17,6‰. Спостерігається також і стабільний міграційний відтік населення з області, який у останні роки, щоправда, поступово зменшується.

5. Статеві-вікова структура населення характеризується переважанням жінок – вони складають 53,4% населення області. Середня очікувана тривалість життя жінок становить 75,9 років, чоловіків – 64,8 років. Також для

Житомирщини є характерним процес старіння населення – збільшується частка осіб вище працездатного віку, та скорочується частка дітей у загальній структурі населення.

6. Лідерами за рівнем народжуваності у 2020 році стали Житомирський та Олевський райони. Найвищі показники смертності були зафіксовані у Житомирському, Овруцькому, Новоград-Волинському, Радомишльському та Коростишівському районах.

7. Найвищі темпи загального скорочення населення демонструють Овруцький, Ємільчинський, Баранівський, Ружинський райони. Найбільш повільно, внаслідок значного міграційного притоку, скорочується населення Житомирського району.

РОЗДІЛ III. ОСОБЛИВОСТІ РОЗМІЩЕННЯ ТА РОЗСЕЛЕННЯ НАСЕЛЕННЯ РЕГІОНУ

3.1. Розміщення населення та його динаміка

Розміщення населення можна проаналізувати опираючись на два основні показники – густоту населення та його розподіл за різними типами поселень.

Станом на 01.01.2021 густота населення Житомирської області складає 40,1 осіб/км², що майже в два рази менше ніж середній показник густоти населення для України в цілому – 72,1 осіб/км². Дана обставина зумовлена несприятливими природними, економічними та історичними причинами. Загалом територія області має недостатньо комфортні умови для проживання.

Густота населення в межах Житомирської області дуже неоднорідна. Райони з більш сприятливою соціально-економічною ситуацією, високим рівнем розвитку промисловості та сфери послуг зазвичай вирізняються вищим рівнем щільності населення. Також даний показник має і чітко виражену географічну прив'язку – найбільш густонаселеними є райони, які знаходяться в центральній та південній частині області. Лідерами тут є Житомирський, Коростишівський, Хорошівський, Баранівський райони. Густота населення у всіх без винятку районах на півночі Житомирщини значно менша. Це можна пояснити, перш за все, природними факторами. Саме на півночі спостерігається найвищий коефіцієнт лісистості території, що перешкоджає її повноцінному освоєнню. Антирекордсменом вкотре став Народицький район з показником 7,4 осіб/км² (рис. 3.1). У даному випадку ситуація пояснюється ще й тим, що з усіх районів області саме Народицький найбільше постраждав внаслідок аварії на Чорнобильській АЕС. У липні 1991 року 36 населених пунктів тут було віднесено до зони обов'язкового відселення, а ще 4 населені пункти було включено до зони відчуження [22]. Також доволі сильно постраждав і Овруцький район, де 3 населені пункти стали зоною відчуження, а ще 19 – зоною обов'язкового відселення. До такої зони також потрапили 4 населені пункти Лугинського, 2 населені пункти Олевського та по одному населеному пункту Коростенського та Малинського районів.

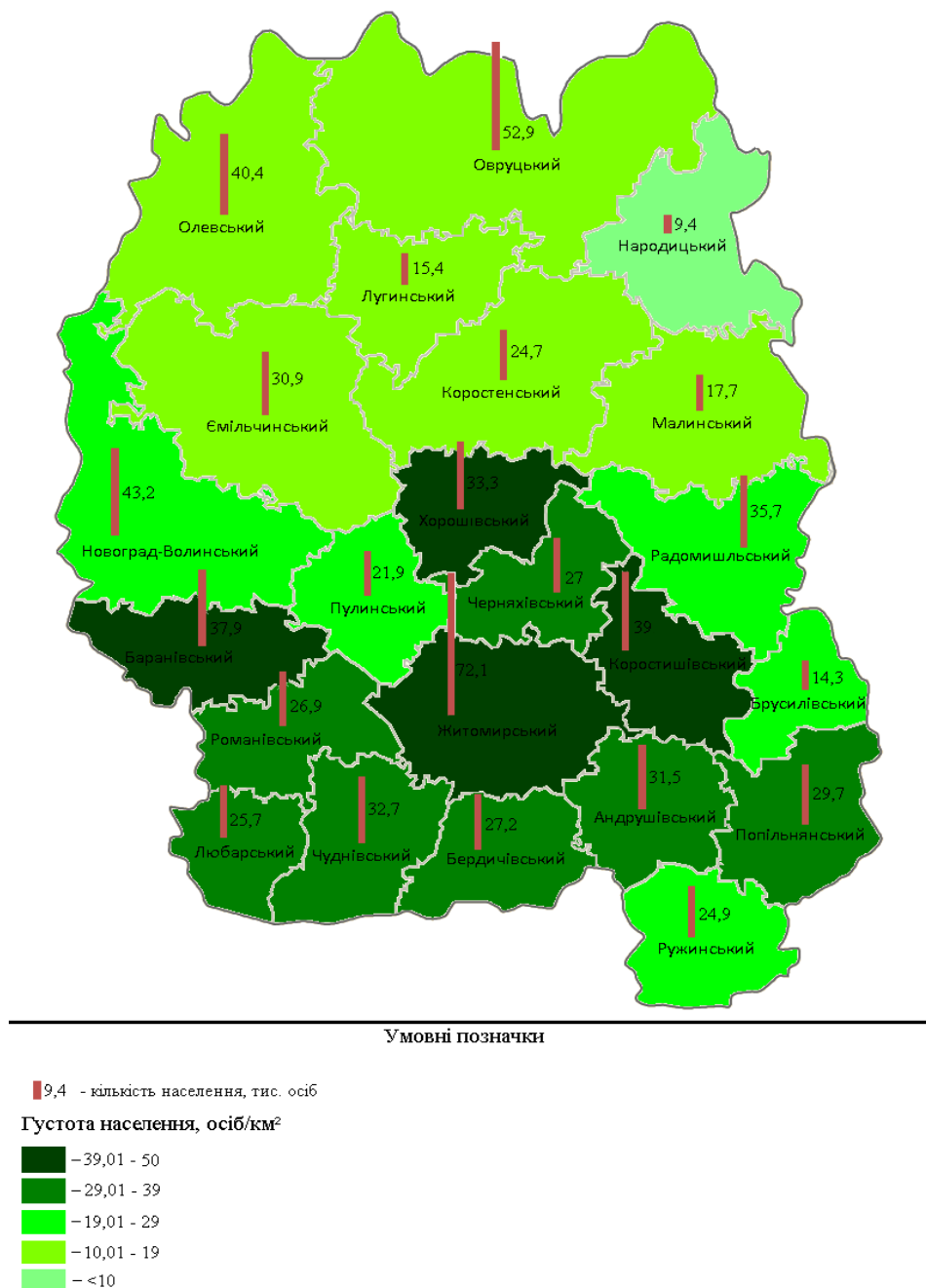


Рис. 3.1. Кількість наявного населення та густина населення Житомирської області за окремими районами станом на 01.01.2021 (побудовано автором на основі даних джерела [4])

Негативно на щільності поселенської мережі позначилось і постійне зменшення населення регіону. Протягом 1993–2019 років середня щільність поселенської мережі скоротилась з 57 до 55 поселень на 1000 км². Найбільш серйозних змін зазнала територіальна та компонентна структура сільських населених пунктів. За вказаний вище період середня людність сіл скоротилась на понад 25%. Невпинно зменшується не просто людність, а і кількість

сільських поселень – лише за період із 2013 по 2019 рік їх кількість скоротилась на 6 одиниць. Поширена тенденція до значного скорочення кількості крупних сіл і стабільного збільшення кількості сіл з малою людністю – від 55 до 100 осіб. Також існує цілий ряд сіл, які ще не зникли, але знаходяться на межі зникнення. Це стане причиною деградації мережі сільських поселень і в наступні роки. Найбільш стабільно на загальному фоні виглядають середні села, населення яких внаслідок ряду причин скорочується повільніше [31].

Населення Житомирщини сконцентроване переважно у великих та середніх містах. Як наслідок – існує значна кількість районів з відносно низьким рівнем урбанізації, де районними центрами є селища міського типу чи невеликі містечка. Наприклад, в одному лише Житомирі, станом на початок 2021 року, проживало 22% усього наявного населення області. Якщо до цього додати ще й кількість населення, яка мешкає у містах обласного підпорядкування, то даний показник сягне 40% [4]. Причиною такого дисбалансу є міграційне переміщення населення із сільських поселень до міст, яке викликане значно вищим рівнем життя та вищим рівнем доходів у міських населених пунктах.

Житомирщина демонструє і від'ємне сальдо зовнішньої міграції (рис. 3.2).



Рис. 3.2. Динаміка міграційного приросту (скорочення) населення Житомирської області за період з 2002 до 2020 року, осіб (побудовано автором на основі даних джерела [4])

Як можна бачити, значне відхилення від загального тренду відбулося у 2012 році, коли спостерігався міграційний приріст населення в області на рівні 903 осіб. Невеликий міграційний приріст було зареєстровано і в 2016 році. На рівень міграційного скорочення населення Житомирщини досить суттєво впливає факт її сусідства з більш економічно привабливими регіонами. Значна частина Житомирської області поступово опинилась у сфері впливу Києва та столичної агломерації в цілому. Враховуючи розвинуте транспортне сполучення та велику кількість вільних робочих місць, Київська область поступово стає одним із основних векторів мятникових і постійних міграцій.

3.2. Перебіг урбанізаційних процесів у Житомирській області

Урбанізація – це процес зростання ролі міст у функціонуванні та розвитку суспільства шляхом збільшення кількості міського населення та поширення міського способу життя. Рівень урбанізації – це показник, який позначає частку людей, яка проживає у містах відносно загальної кількості населення.

До 19 липня 2020 року область складалась із 23 районів. У їх складі знаходилось 5 міст обласного підпорядкування та 7 міст районного значення. Нараховувалось 43 селища міського типу та 1613 сільських поселень.

Статус міст обласного значення мають Житомир, Бердичів, Новоград-Волинський, Малин та Коростень. Разом з прилеглими населеними пунктами ці міста становлять основу економічного потенціалу області. Сукупна чисельність наявного населення у цих містах, станом на 01.01.2021, складала 480,8 тис. осіб. Так, у місті Житомир проживало 263,5 тис. осіб, або 22% від загальної кількості наявного населення області, у Бердичеві – 73,9 тис. осіб або 6,2%, Новоград-Волинському – 55,5 тис. осіб або 4,6%, Малині – 25,6 тис. осіб або 2,1% та Коростені – 62,3 тис. осіб або 5,2%. За кількістю населення до категорії великих міст належить Житомир, до середніх міст відносять Бердичів, Коростень, Новоград-Волинський, а до категорії малих міст належать ще 8 населених пунктів.

Аналізуючи механізми перебігу урбанізаційних процесів у Житомирській області слід також звернути увагу на динаміку людності у містах на її території. Щоб ознайомитись з даним питанням більш детально, було прийнято рішення дослідити динаміку наявних змін кількості населення за десятирічний період – з 2010 до 2020 року (рис. 3.3). На момент написання роботи не було опубліковано достовірних даних стосовно кількості населення у окремих малих містах Житомирської області станом на 2021 рік, тому даний рік в ході проведення дослідження не враховувався.

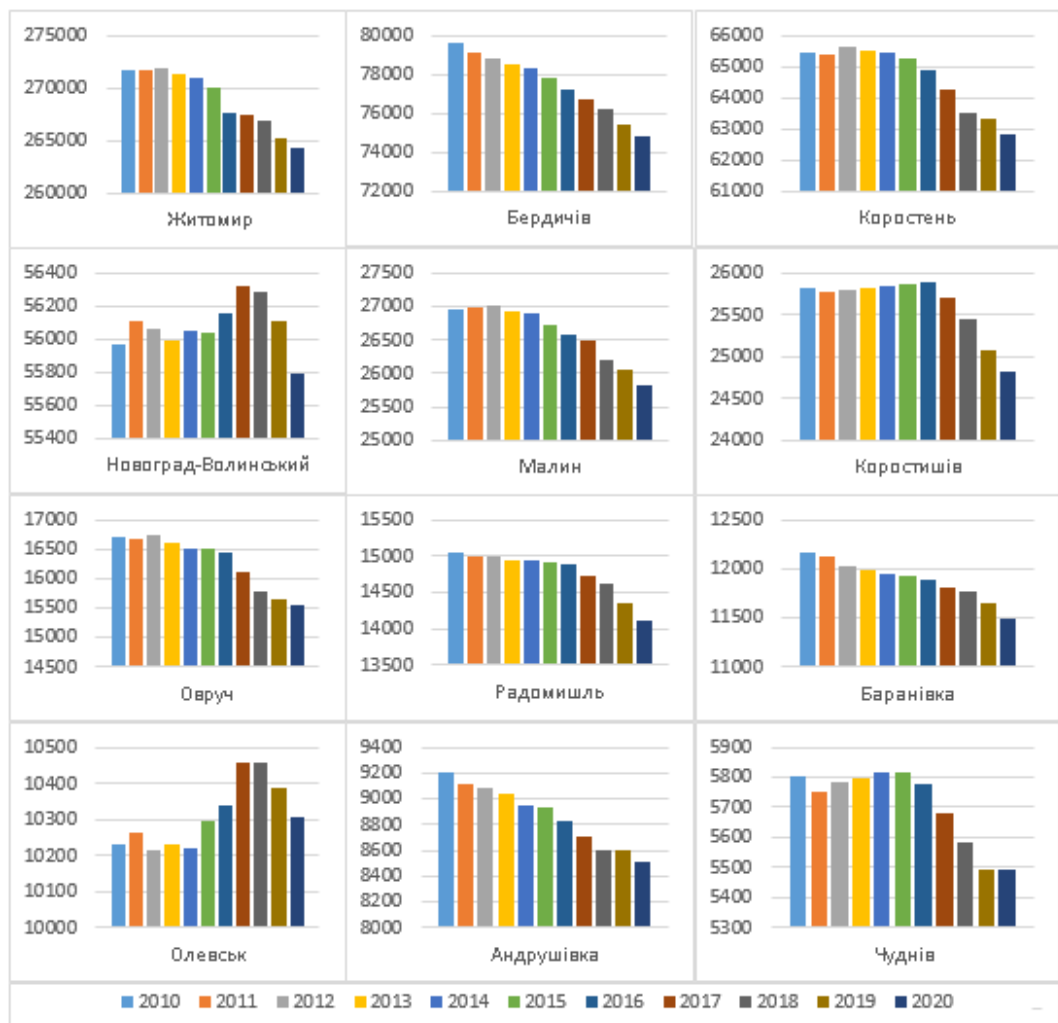


Рис. 3.3. Динаміка зміни кількості населення у містах Житомирської області за період з 2010 до 2020 року, осіб (побудовано автором на основі даних джерела [7])

Як можна бачити, для всіх міст Житомирщини характерним є різке зменшення кількості населення починаючи з 2018 року. Однак в попередні

роки ситуація не була на стільки ж однотипною. Тут доцільно буде розділити всі міста Житомирської області на декілька умовних категорій. До першої можна віднести міста з відносно стабільною динамікою людності, де кількість населення станом на 2020 рік у порівнянні з 2010 роком не зменшилась взагалі, або ж убуток не перевищив 1% – це Олевськ та Новоград-Волинський. У період з 2015 до 2018 року кількість жителів Олевська постійно зростала, завдяки чому населення міста за досліджуваний період не лише не зменшилось, а і збільшилось на 0,74%.

Друга категорія включає в себе міста, з помірними темпами скорочення людності в межах від 1% до 4% – це Житомир, Коростень, Коростишів. Дані населені пункти досить довгий час демонстрували стабільну динаміку людності з мінімальними річними коливаннями, а відчутне загострення демографічної ситуації розпочалось в них лише після 2015 року.

До третьої категорії варто віднести міські населені пункти з високими темпами скорочення людності на рівні 4% – 7%. До них належать Бердичів, Малин, Радомишль, Баранівка, Чуднів. Перераховані міста протягом всього досліджуваного періоду демонстрували тенденцію до невпинного зменшення кількості населення. В окремі роки ситуація могла стабілізуватись, однак суттєво на кінцеві показники це не вплинуло.

Четверта категорія включає в себе міста, де зменшення кількості населення відбувалось найбільш швидкими темпами і в результаті сягнуло позначки в понад 7% – це Овруч і Андрушівка. Особливо виділяється Андрушівка, де за весь досліджуваний період ні разу не спостерігалось покращень демографічної ситуації.

Постійне скорочення кількості населення викликало закономірні зміни у структурі міст за людністю, проте вони виявились незначні. Якщо станом на 2010 рік у великих містах Житомирщини проживало 36,6% всього міського населення області, то у 2020 році цей показник піднявся до рівня 36,9%. Ситуація у середніх містах залишилась практично без змін – у 2010 році вони займали 27,1% у структурі міського населення, а у 2020 році – 27%. Децю

гіршу ситуацію можна спостерігати в малих містах, частка яких за вказаний вище період скоротилась із 16,4% до 16,2%.

Найбільш численною групою, яка представляє форми організації міського розселення на Житомирщині є селища міського типу, яких на даний момент нараховується 43. У них сконцентровано 19,9% всього міського населення. Такі населені пункти відіграють важливу роль у формуванні каркасу поселенської мережі області. Селища міського типу функціонально різноманітні і можуть бути як адміністративними, так і промисловими чи культурними центрами. Разом з тим, їх не оминули і процеси депопуляції населення. За аналогічний період з 2010 по 2020 рік людність у селищах міського типу скоротилась на 3,4%. Як стверджують дослідники, частка великих селищ з людністю понад 5 тис. осіб у Житомирській області поступово зменшується, натомість починають домінувати малі селища, з людністю до 3 тис. осіб [31].

Однак, не варто забувати, що на загальному фоні кризові явища в окремих населених пунктах можуть здаватись менш значними, аніж вони є насправді. Мова йде, в першу чергу, про малі міста і селища міського типу. Вони завжди потребували підтримки внаслідок цілої низки соціально-економічних проблем і особливо потребують її зараз. З метою активізації економічного та соціального потенціалу необхідно провести низку заходів, спрямованих на трансформацію їх господарських та адміністративних функцій. Потрібне не лише впровадження інновацій у сфері сільського господарства та промисловості, а й розвиток міської інфраструктури, розвиток малого підприємництва та формування постійно зростаючого ринку праці. Лише завдяки проведенню цілого комплексу робіт можна буде домогтись стабільного розвитку і розширення мережі міських поселень.

Тепер варто розглянути і сам рівень урбанізації та динаміку його показників (рис.3.4).

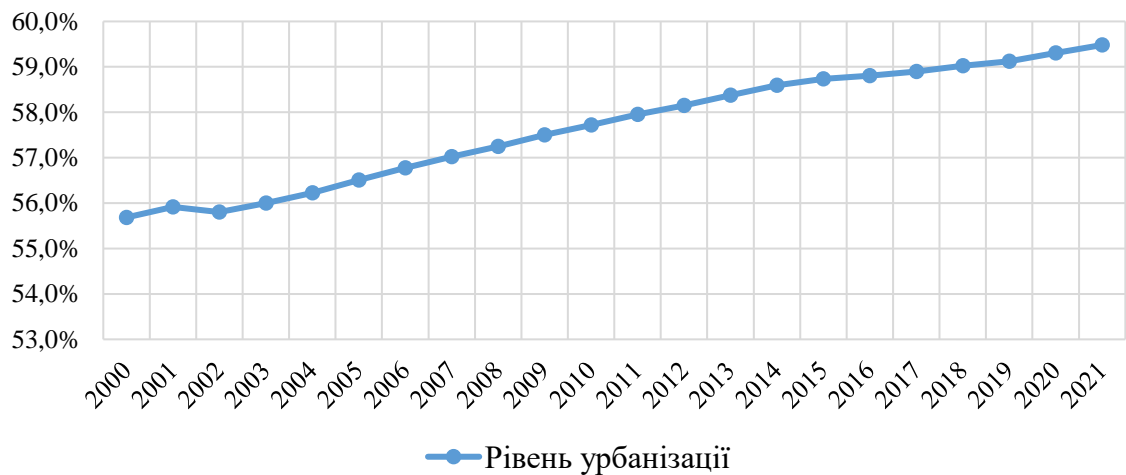


Рис.3.4. Динаміка рівня урбанізації Житомирської області за період з 2000 до 2021 року, % (побудовано автором на основі даних джерела [4])

Станом на початок 2021 року більша частина населення Житомирської області, а саме 59,5%, проживала у міських поселеннях (середній показник для України становить 69%). Рівень урбанізованості протягом останніх років не зазнав суттєвих змін. Наприклад, на початку 2010 року він становив 57,7%.

Не зважаючи на те, що демографічні процеси у міських населених пунктах характеризуються негативними трендами, рівень урбанізації на Житомирщині продовжує зростати. Однак зростає він, переважно, за рахунок більш стрімкого скорочення людності у сільських поселеннях.

3.3. Сільське розселення та його проблеми

Система розселення Житомирської області є типовою для регіону Українського Полісся. Для неї характерна наявність значної кількості районів з низьким відсотком міських жителів, особливо це стосується невеликих за площею районів де населення сконцентроване в селах і невеликих селищах. Подібну ситуацію можна спостерігати і в окремих районах, які знаходяться на півночі області. Так, найбільша кількість сільського населення проживає в Любарському, Ружинському, Смільчинському, Пулинському, Попільнянському, Лугинському та Народицькому районах. Особливо виділяється Любарський район, в якому 92% всіх жителів – сільські мешканці.

На противагу цьому виступають високоурбанізовані райони – Житомирський, Бердичівський, Коростенський, де частка сільських жителів коливається в межах від 18% до 29%.

Райони з великою кількістю сільських жителів надзвичайно вразливі до різних кризових явищ. В першу чергу це відображається на людності та, як наслідок, щільності сільських поселень. Як неодноразово згадувалось раніше, в тексті даної наукової роботи, демографічна ситуація у сільській місцевості складна. Внаслідок постійного міграційного відтоку та розвитку процесу старіння населення, у сільських населених пунктах спостерігається низький рівень народжуваності та високий рівень смертності. Поширеним є явище, коли впродовж двох і більше років у населених пунктах не народжуються діти [19]. В результаті істотно зменшується кількість великих сіл людністю понад 1000 осіб, і зростає кількість малих сіл, де проживає не більше 200 осіб. Наразі, середня людність сільського поселення досить часто коливається в межах від 55 до 100 осіб. Станом на 2014 рік вже існувало 19 сіл, в яких було відсутнє постійне населення, однак вони не були зняті з обліку [30]. На жаль, більш сучасної інформації стосовно цього питання у вільному доступі знайти не вдалося. В результаті стає зрозуміло, що озвучена вище тенденція збережеться і на далеку перспективу.

Серед усіх будь-коли озвучених, основною проблемою розвитку сільських територій залишається низька зайнятість населення. Особливо гострою така проблема є для Житомирщини, де відсоток сільського населення є вищим, аніж у сусідніх областях і країні загалом.

Оскільки близько третини всіх сіл Житомирської області не мають зареєстрованих суб'єктів господарювання, значна частина населення зайнята лише в особистому селянському господарстві. Серед них наявна і велика кількість людей працездатного віку, що значно скорочує загальний трудовий капітал області. Однак, саме домашні господарства, а не сільськогосподарські підприємства є основою виробництва багатьох видів продукції. Саме домашні господарства забезпечують понад 80% виробництва м'яса, яєць та молока і

понад 90% виробництва плодоовочевої продукції. Не зважаючи на такі високі показники, ведення домашнього господарства найчастіше є малоприбутковим. Такі господарства мають обмежені матеріальні ресурси і технічну базу, тому їх продуктивність невисока.

Існує також й інша проблема – серед офіційно працевлаштованого населення сільської місцевості понад 60% працюють поза межами зареєстрованого місця проживання. Поширеними векторами трудових міграцій є найближчі міста та селища міського типу. Останнім часом зростає і частка людей, які виїзять працювати за кордон. Рівень безробіття серед осіб працездатного віку становить близько 12%. За даним показником з-поміж сусідніх областей Житомирщину випереджає лише Волинська область. В решті регіонів рівень безробіття сільського населення відчутно нижчий [30, 31].

Окрім проблем з працевлаштуванням у сільській місцевості наявна і проблема з медичним обслуговуванням. Досить часто навіть заклади первинної медичної допомоги не функціонують на належному рівні та не забезпечуються необхідними приладами і медикаментами. Якщо вони і комплектуються транспортними засобами то вони найчастіше не пристосовані до медичних потреб.

Проведення будь-яких реформ у сільській місцевості неминуче стикається зі ще однією важливою проблемою – недостатньо розвинутою транспортною та комунальною інфраструктурою. За останніми документально підтвердженими даними, які датуються 2018 роком, 11% сільських населених пунктів було забезпечено централізованим водопостачанням, а централізованим водовідведенням – лише 1,7% таких поселень [31]. Залишається незадовільним стан дорожнього покриття, а в багатьох населених пунктах дороги з твердим покриттям взагалі відсутні. Більшість доріг в сільській місцевості було прокладено ще за часів Радянського Союзу. Термін їх експлуатації вже завершився, а якісні ремонтні

роботи не проводяться. Таке дорожнє покриття просто не здатне витримати сучасну сільськогосподарську та вантажну техніку.

Стримує соціально-економічний розвиток у сільській місцевості і ще один фактор – недосконалість фінансових механізмів та системи кредитування. Досить часто дрібні товаровиробники, особливо ті, чия продукція має сезонний характер, не мають доступу до фінансових ресурсів, які могли би вдосконалити процеси виробництва.

3.4. Шляхи подолання найбільш гострих проблем розвитку населення Житомирської області

Основою будь-якого регіону є його населення. Розвиток людського капіталу та покращення рівня життя населення – запорука стабільності і високої конкурентоспроможності регіону. Внаслідок складної соціально-економічної ситуації, яка склалась у Житомирській області, необхідна розробка та впровадження цілого ряду заходів, спрямованих на подолання наявних кризових явищ.

Головним інструментом успішного подолання проблем розвитку суспільства лишається державна та регіональна політика. Досить часто вона реалізується у тісній співпраці з науковими та науково-дослідними установами. Зокрема, відділ соціальної політики Національного інституту стратегічних досліджень займається проблемами розвитку соціальної інфраструктури сільських територій. На даний момент чітко окреслено головні показники стану соціальної інфраструктури сільських поселень, основні проблеми та причини її занепаду, а також розроблено ряд рекомендацій, спрямованих на врегулювання ситуації що виникла. Питаннями демографічної ситуації та демографічної політики напряму займається Інститут демографії та соціальних досліджень. Не варто забувати і про сформоване у 2010 році Міністерство соціальної політики України. Воно забезпечує реалізацію державної політики у сфері зайнятості, трудових відносин, гуманітарної допомоги, соціального обслуговування та іншого.

Також існує цілий ряд документів, прийнятих Верховною Радою України та Кабінетом міністрів, які спрямовані на подолання проблем, які перешкоджають повноцінному розвитку населення.

На регіональному рівні подібними питаннями опікується обласна рада Житомирської області. Вона займається розробкою та реалізацією комплексних стратегій розвитку. Так, наприкінці 2019 року було ухвалено «Стратегію розвитку Житомирської області на період до 2027 року», яка стала основним документом у питаннях подолання соціальних та економічних проблем регіону. В рамках даної роботи доцільно буде також згадати і попередню стратегію, розраховану на період до 2020 року.

Основним завданням у подоланні проблем розвитку населення будь-якого регіону є забезпечення високого рівня життя населення в його межах. Таке завдання має вирішуватись поступово, кількома взаємопов'язаними етапами. Етапи, що будуть описані нижче, були виділені на основі матеріалів та рекомендацій запозичених із стратегії розвитку Житомирської області на період до 2020 року та доповнені авторськими правками [30].

На **першому етапі** необхідно розвивати територію в інтересах громад та сформувати єдність життєвого простору. Важливо забезпечити самоорганізацію населення з метою проведення діяльності, спрямованої на всебічну допомогу співгромадянам, профілактику суспільно шкідливої поведінки, підвищення рівня екологічної освіти та загального рівня свідомості, силами місцевих органів влади проводити заходи з охорони довкілля та переробки відходів. Такі заходи є базовими, вони не потребують значних матеріальних затрат. Від якості організації роботи з населенням на подібному «підготовчому етапі» багато в чому залежить успіх подальших трансформаційних змін.

Далі необхідно провести модернізацію інфраструктури населених пунктів. Важливим для життя та здоров'я людей є, перш за все, стан комунальної інфраструктури. У багатьох містах водопровідно-каналізаційні мережі безнадійно застаріли, що спричиняє не лише значні фінансові втрати

внаслідок постійних аварійних ситуацій, а і цілий комплекс захворювань серед населення внаслідок погіршення якості питної води. Окрім прокладення мережі сучасних трубопроводів, потрібно також вдосконалити мережу очисних системи, яка б запобігала забрудненню довкілля.

Не менш важливо забезпечити якісне транспортне сполучення між районами та населеними пунктами всередині них. Дорожня інфраструктура Житомирської області наразі перебуває далеко не в найкращому стані. І це стосується не лише сільської місцевості. В багатьох випадках поточні ремонтні роботи не приносять належного результату і потрібно прокласти нове дорожнє покриття із дотриманням всіх сучасних вимог. Також важливо до розбудови дорожньої інфраструктури (особливо у сільській місцевості) залучати представників малого та середнього бізнесу, сільськогосподарські підприємства, які можуть бути зацікавлені в результатах проведення подібних робіт.

Оскільки особливо гострою як у селах так і у містах є проблема побутових відходів, необхідно обладнати пункти для їх збору та подальшої утилізації. Звалища, які не відповідають санітарним вимогам мають бути ліквідовані. Замість них, переймаючи закордонний досвід, більш безпечно буде спорудити полігони захоронення відходів. При дотриманні всіх вимог, такі споруди не допустять забруднення ґрунтів, наземних та підземних вод. Від стану цих компонентів навколишнього середовища багато в чому залежить не лише економічна привабливість та перспективність окремих районів, а і рівень життя та благополуччя населення. Тут неможливо не згадати і проблему радіаційного забруднення території. Оскільки Житомирська область одна з найбільш постраждалих внаслідок аварії на Чорнобильській АЕС, вона потребує особливої уваги. З цього приводу Кабінетом міністрів прийнято постанову «Про правовий режим території, що зазнала радіоактивного забруднення внаслідок Чорнобильської катастрофи» та постанову "Про статус і соціальний захист громадян, які постраждали внаслідок чорнобильської катастрофи".

Хотілось би також наголосити на важливості ще одного явища, яке гарно вписується в питання розвитку територій та єдності життєвого простору – реформи децентралізації. Поки що важко робити остаточні висновки про ефективність даної реформи, але не можна не згадати перспективи, якими можна скористатись завдяки її реалізації. Перш за все, це зниження інтенсивності міграційних потоків населення із сільських територій у міста, що сприятиме активізації місцевого розвитку та підвищенню рівня життя в об'єднаних територіальних громадах, розширенню їх фінансових можливостей.

На **другому етапі** варто зосередити всю увагу на адаптації населення до сучасного економічного середовища та потреб виробничого і невиробничого секторів економіки.

Система освіти впродовж багатьох років розвивалась у нерозривному зв'язку з потребами регіонального ринку праці. Однак в умовах постійного вдосконалення виробничих процесів та трансформаційних змін у структурі секторів економіки цей зв'язок поступово почав втрачатись. З'явився надлишок трудових ресурсів, які в силу своєї спеціалізації не можуть бути задіяні. Такі люди змушені постійно мігрувати у пошуках роботи до інших регіонів чи навіть країн. Разом з тим існує і значний дефіцит кваліфікованих робочих кадрів. В результаті склалась досить парадоксальна ситуація, яка потребує комплексного підходу до її вирішення.

Перш за все, потрібне якісне дослідження ринку праці. Окрім теперішнього його стану, потреб та запитів, необхідно спрогнозувати, яким чином ці потреби та запити можуть змінитись у майбутньому. Базуючись на результатах такого дослідження заклади освіти мають визначити пріоритетні напрямки навчання та спеціальності, на які в майбутньому потрібно набирати найбільше студентів. Важливим пунктом має стати залучення роботодавців до професійно-орієнтаційної роботи зі школярами та студентами. З метою високого рівня підготовки кадрів відповідного профілю, роботодавці повинні тісно співпрацювати з навчальними закладами, та окрім інформаційної

надавати і фінансову підтримку. Безпосередньо зацікавлені у належному рівні підготовки своїх майбутніх працівників, керівники компаній в перспективі не лише нічого не втратять, а і примножать свій капітал. Щоб забезпечити вже існуючий трудовий ресурс робочими місцями важливо надати людям можливість для зміни спеціальності та можливість навчання безпосередньо на робочому місці. Однак в даному випадку мова може йти, переважно, лише про робітничі професії.

Слід також зайнятись питанням працевлаштування сільських жителів. З метою покращення ситуації в сільській місцевості наразі проводиться комплекс заходів спрямованих, перш за все, на підтримку агропромислового комплексу. Окрім державних органів влади, до таких заходів активно долучаються представники приватного бізнесу та науковці. Найбільш перспективною вважається політика розширення та розвитку сільськогосподарської кооперації, яка дозволить збільшити доходи громадян та посприє створенню нових робочих місць.

Не менш важливим є і питання працевлаштування осіб передпенсійного віку та осіб з інвалідністю. Дані верстви населення особливо вразливі і потребують більшої уваги в кризові періоди. Окрім надання консультативної підтримки, таких осіб потрібно активно долучати до суспільного життя. Досить поширеною в останні роки є практика залучення соціально вразливих груп людей до підприємницької діяльності. З метою стимуляції цього процесу проводяться різноманітні консультації, тренінги. Однак, такий напрям роботи з населенням в Житомирській області все ще мало популярний і потребує більш масового розповсюдження.

На **третьому етапі** мають проводитись заходи зосереджені на формуванні здорового суспільства. Сюди входить популяризація занять спортом, підвищення рівня надання та доступності медичного обслуговування, боротьба з соціальними хворобами тощо. Весь прийнятий комплекс заходів у майбутньому повинен позитивно вплинути на демографічну ситуацію, що нині характеризується як дуже складна.

Поняття «здорового суспільства» та «соціального здоров'я» може трактуватись як з позиції медичної науки, так і з позиції психології та соціології. Важливо охопити всі аспекти та прояви даних понять, адже набагато легше не лікувати хворобу, а попередити її. Перш за все має бути сформована громадянська позиція стосовно популяризації ведення здорового способу життя та нетерпимості до шкідливих звичок. Особливо це стосується алкоголізму та наркоманії, якими охоплені ледь чи не всі вікові та соціальні групи. Повинна бути налагоджена активна співпраця між органами влади, громадськими організаціями, експертами в галузі психології та охорони здоров'я. Багато чого залежить також від державного регулювання, законодавчих аспектів та охорони правопорядку. Профілактична робота з молоддю буде приносити мало результатів, поки наявний відносно вільний доступ до алкоголю та наркотичних препаратів навіть для неповнолітніх. Дана проблема виходить далеко за межі регіону і вирішувати її необхідно виключно спільними силами багатьох інстанцій.

Переходячи до більш локальних проблем – варто зосередити увагу на питанні доступності медичної допомоги. Якщо у містах, як правило, мережа закладів охорони здоров'я хоча б на мінімальному рівні здатна забезпечити потреби населення, то у сільській місцевості навіть первинна медична допомога досить часто недосяжна. Існує потреба реорганізації фельдшерсько-акушерських пунктів та дільничних лікарень у лікарські амбулаторії, які у великих селах повинні мати ще і денний стаціонар. Новостворені заклади медичної допомоги потрібно укомплектувати санітарним транспортом та обладнанням для ранньої діагностики захворювань. В першу чергу це стосується особливо віддалених від повноцінної лікарської допомоги населених пунктів.

Виконання всіх заходів на згаданих вище етапах, безперечно, може забезпечити вирішення більшості поставлених проблем. Однак ефективність вирішення безпосередньо демографічної проблеми не буде достатньою без формування у людей культури свідомого батьківства. Гарним прикладом є

громадська організація «Міжнародний Центр Батьківства», яка займається підготовкою майбутніх батьків до народження та виховання дитини спираючись на вже наявний досвід з усього світу.

Також є важливою безпосередня підтримка з боку держави. Кожна сім'я, яка опинилась у складних фінансових чи соціальних умовах має бути забезпечена належним рівнем допомоги. Якщо така допомога надається у фінансовому вигляді важливим буде контроль з боку соціальних служб за тим, чи витрачаються дані фінанси за своїм прямим призначенням.

Необхідними є і суттєві реформи в підходах до подолання дитячої безпритульності та бездоглядності. Найбільш перспективним визначається напрямок розвитку сімейних форм виховання дітей позбавленої батьківської опіки та дітей-сиріт [30]. Має бути проведена оптимізація мережі інтернатних установ, організоване відкриття дитячих будинків сімейного типу та забезпечена подальша соціальна адаптація колишніх вихованців інтернатних закладів.

Подолання демографічних, економічних, соціальних проблем – це складний і досить тривалий процес. Він потребує злагодженої взаємодії всіх учасників на всіх рівнях. Важливо розуміти, що найголовнішим елементом будь-яких перетворень завжди є людина. Тому на першому місці у розробці підходів до подолання кризових ситуацій має бути формування соціально свідомого та відповідального населення.

ВИСНОВКИ ДО III РОЗДІЛУ

1. Основним показником за допомогою якого можна охарактеризувати розміщення населення є його густина. Густина населення Житомирської області майже в два рази нижча за середню в Україні і становить 40,1 осіб/км². Внаслідок несприятливих демографічних процесів та міграційного відтоку населення даний показник продовжує зменшуватись.

2. Житомирська область заселена вкрай нерівномірно. У зв'язку з несприятливими природними та соціально-економічними умовами, північні

райони області заселені значно менше. Антирекорд встановив Народицький район, з показником щільності населення 7,4 осіб/км².

3. Щільність поселенської мережі Житомирщини демонструє стійку тенденцію до скорочення. Особливо це стосується сільських населених пунктів. За період з 1993 до 2019 року середня людність сільських поселень скоротилась на понад 25%. Значно зменшилась частка великих сіл з населенням понад 1000 осіб і разом з тим значно зросла частка сіл, в яких проживає до 100 жителів.

4. Більша частина населення Житомирської області зосереджена в міських населених пунктах. Рівень урбанізації становить 59,5%, що на 10% нижче середнього показника для України. Основна частина міських жителів зосереджена у місті Житомир (36,6%) та містах обласного підпорядкування. Частка населення, що проживає у малих містах і селищах міського типу значно менша і продовжує скорочуватись. За період з 2010 до 2020 року людність у селищах міського типу скоротилась на 3,4%. На зміну великим селищам із кількістю населення до 5000 осіб поступово приходять селища з кількістю населення 3000 осіб і менше.

5. Найбільша кількість сільського населення Житомирської області проживає в Любарському, Ружинському, Ємільчинському, Пулинському, Попільнянському, Лугинському та Народицькому районах. Лідером став Любарський район, в якому 92% всіх жителів – сільські мешканці.

6. Населення сільської місцевості найбільш вразливе до різноманітних соціально-економічних негараздів та потрясінь, які відбуваються в країні. На даний момент сформувався цілий комплекс проблем, типових для сільських поселень. Серед головних – проблема зайнятості населення; розповсюдженість соціальних хвороб; відсутність якісного медичного обслуговування; застаріла або взагалі відсутня комунальна і дорожня інфраструктура; проблеми зі сміттєзвалищами, утилізацією відходів та інші.

7. Процес подолання проблем розвитку населення складний та багатогранний. Він має проводитись в кілька етапів спільними зусиллями

загальнодержавних та місцевих органів влади, громадських організацій, соціальних служб та просто небайдужих людей. Головна мета першого етапу – сформувати інтерес населення до проблем території, на якій вони мешкають і розвивати цю територію в інтересах населення. Основну увагу варто зосередити на проблемах організації населення, проблемах інфраструктури та стану довкілля. Другий етап має бути присвячений адаптації населення до сучасного економічного середовища та потреб економіки. На третьому етапі мають проводитись заходи зосереджені на формування здорового суспільства – як у фізичному так і соціальному плані.

РОЗДІЛ IV. ВИВЧЕННЯ ТЕМИ В ШКІЛЬНОМУ КУРСІ ГЕОГРАФІЇ

У наш час, географія з науки про Землю перетворилась на комплексну дисципліну, яка вивчає різні грані людського буття. Це вже далеко не простий «опис Землі», а інтегрована система, що складається з природничого, соціального та економічного блоків і наука, яка розглядає закономірності функціонування даних блоків у просторовому і часовому вимірі. Розуміння цих закономірностей сприяє розвитку загальної ерудиції, екологічної та політичної культури. Саме тому географія є невід'ємною частиною шкільної навчальної програми.

Така галузь суспільно-географічної науки як географія населення, прямо чи опосередковано, постійно зустрічається у шкільному курсі географії. Основна її цінність полягає у тому, що учні в ході занять пізнають реалії життя, знайомляться з особливостями функціонування суспільства у всіх його проявах. Усвідомлення географічних закономірностей дає змогу легко орієнтуватися в соціальних, економічних, політичних та геоекологічних подіях, які відбуваються в межах нашої держави чи світу загалом.

Вперше учні знайомляться з основними відомостями про населення у 6 класі, в рамках курсу «Загальна географія». Залежно від підручника та шкільної програми ця інформація може відрізнитись, але найчастіше вона подається у вигляді трьох тем – «Кількість і розміщення населення Землі», «Вплив людини на довкілля» та «Держави світу». В ході вивчення даних тем діти мають змогу ознайомитись з особливостями розселення населення Землі, представниками людських рас, змінами у природному середовищі, які були викликані антропогенним впливом. Також учні дізнаються основні демографічні поняття та показники і перейдуть до знайомства з чисельністю населення світу та місцем України в ньому. Починаючи з цього моменту, тема даної магістерської роботи може почати використовуватись у шкільному курсі географії. Зокрема, розглядаючи загальні показники чисельності та динаміки населення за окремими регіонами України, можна буде зацентувати увагу на

місці яке займає Житомирщина відносно інших областей за даними показниками.

Поверхнєве знайомство з темою народонаселення продовжиться і в 7 класі, підчас проходження курсу «Географія материків та океанів». У даному курсі наприкінці вивчення кожного материка коротко буде розглядатись його населення. Також вивчаючи окремі країни, що розміщуються на тому чи іншому материку, буде підніматись питання їх демографічних особливостей. Однак на це виділяється досить мало часу і регіональний аспект розселення населення на території України взагалі може не розглядатись.

Найбільш широко тема даної магістерської роботи буде використана на уроках географії у 8 класі. Питанням та проблемам, які стосуються населення України, тут присвячено найбільше часу і їх можна розглянути досить детально навіть на регіональному рівні. Також протягом вивчення курсу учні зможуть вивчити такі поняття як «природний рух населення», «приріст населення», «міграція», «депопуляція», «трудові ресурси», «економічно активне населення», «безробіття» та багато інших. Всі ці знання згодом можуть стати корисними під час вивчення економічної географії світу у 9 класі [12].

З точки зору географії населення основний інтерес у програмі для 8 класу представляють теми «Демографічні процеси та статеві-віковий склад населення світу та України», «Розселення населення», «Зайнятість населення України» «Етнічний склад населення», «Релігійний склад населення» [6]. Однак найбільш важливою, у багатьох аспектах, є тема «Природа та населення свого адміністративного регіону». Завдяки комплексному характеру дослідження та доступному викладу матеріалу другий та третій розділ даної магістерської роботи мають шанси стати основою для викладання даної теми у загальноосвітніх навчальних закладах на території Житомирської області. Особливу увагу при цьому можна буде зосередити на вивченні динаміки природнього та механічного руху населення, відмінностях густоти населення в розрізі окремих районів, темпах урбанізації та питаннях розвитку

поселенської мережі. Важливо буде надати інформацію про кількість, розміщення, густоту, національний, етнічний, віковий та статевий склад населення. На сам кінець можна буде згадати базову інформацію, яка стосується демографічних та соціальних проблем, що наявні в регіоні.

Закріпити пройдений матеріал можна буде за допомогою проведення практичних робіт. Вони також дозволять більш детально проаналізувати статистичні дані стосовно населення Житомирської області (особливо в динаміці), навчать учнів опрацьовувати числові показники та будувати на їх основі графіки і діаграми. Виконуючи такі роботи, діти матимуть змогу навчитись робити прогнози та передбачати розвиток тих чи інших демографічних процесів. Саме в ході практичних робіт можна найбільш детально вивчити перебіг демографічних процесів в окремих районах своєї області. Дослідження свого адміністративного регіону має розвивати активну самостійну роботу у школярів, привчати їх до використання різноманітних пошукових методів, заохочувати до подальшої дослідницької роботи. Вивчення географії рідного краю формує нерозривний зв'язок між здобутими теоретичними знаннями та умінням застосовувати їх на практиці. Викладення основних географічних закономірностей на прикладі знайомої для учня ще з дитинства території, сприяє кращому розумінню та запам'ятовуванню матеріалу.

Курс географії для 9 класу «Україна і світове господарство» дозволяє використати напрацювання даного магістерського дослідження з дещо іншого ракурсу. Тут найбільш цікавим для нас буде розділ, присвячений глобальним проблемам людства та розгляд таких проблем на прикладі України. Особлива увага в даному розділі зосереджується на демографічних проблемах у світі та безпосередньо у нашій державі. Тут регіональний підхід можна використати якнайкраще. Окремий урок обов'язково варто присвятити дослідженню, разом з учнями, демографічних проблем власного адміністративного регіону та його окремих районів [20]. У цьому випадку особливо цінним буде третій пункт другого розділу та пункти три і чотири третього розділу даної магістерської

роботи. Зібрана в них теоретична та статистична інформація дозволить найбільш детально ознайомити школярів не лише з рівнем гостроти демографічної ситуації на Житомирщині, а і з причинами, які до такого стану речей призвели. Окрім наведених у тексті роботи шляхів подолання найбільш гострих проблем розвитку регіону, учням можна запропонувати розробку власних шляхів та підходів до вирішення цього питання.

У 10 класі процес вивчення географії буде залежати від вибору профільного спрямування. Так, у курсі «Географія: регіони та країни» поряд зі звичними географічними закономірностями буде описано особливості матеріальної та духовної культури різних народів світу, що дозволить учням не лише краще зрозуміти представників інших народностей, а і усвідомити своє місце та свою роль на планеті. Отримані знання допоможуть школярам зрозуміти непросту систему взаємозв'язків між людиною, соціумом, державою та природним середовищем.

Також у даному курсі не обійшлося і без конкретного розбору особливостей народонаселення окремих країн та їх адміністративних одиниць. На цьому моменті можна зосередитись більш детально та провести порівняльний аналіз між різними країнами та Україною. Тут, власне, і будуть використані напрацювання представленої магістерської роботи. Не варто забувати про важливість практичних занять, в ході яких можна запропонувати учням порівняти особливості населення Житомирської області та схожих з нею за економічним потенціалом адміністративних одиниць сусідніх країн.

ВИСНОВКИ ДО IV РОЗДІЛУ

1. Дослідження географії населення, особливо на регіональному рівні, є дуже важливим і в тому чи іншому вигляді зустрічається у кожному курсі шкільної географії.

2. Вперше учні знайомляться з темою населення у 6 класі, в рамках курсу «Загальна географія». Саме з цього моменту тема даної магістерської роботи може почати використовуватись у шкільному курсі географії. Наприклад,

розглядаючи окремі регіони України, можна буде зацентувати увагу на місці яке займає Житомирщина відносно інших областей за показниками чисельності та динаміки населення.

3. У 8 класі тема представленої магістерської роботи буде використана найбільш широко. Так, третій розділ даної роботи можна використовувати як основу для викладання теми «Природа та населення свого адміністративного регіону» у загальноосвітніх навчальних закладах на території Житомирської області. Особливу увагу при цьому варто зосередити на питаннях динаміки природного та механічного руху населення, відмінностях густоти населення в розрізі окремих районів, темпах урбанізації та проблемах розвитку поселенської мережі. Також, на базовому рівні, можна обговорити демографічні та соціальні проблеми, які наявні в регіоні.

4. Курс географії для 9 класу дозволяє використати напрацювання даного магістерського дослідження з дещо іншого ракурсу. Тут регіональний підхід проявляється якнайкраще. Окремий урок обов'язково варто присвятити демографічним проблемам власного адміністративного регіону та його окремих районів. Особливо цінним у даному випадку буде третій пункт другого розділу та пункти три і чотири третього розділу даної магістерської роботи. Зібрана в них теоретична та статистична інформація дозволить найбільш детально познайомити школярів не лише з рівнем гостроти демографічної ситуації на Житомирщині, а і з причинами, які до такого стану речей призвели.

5. У 10 класі тема магістерської роботи з великою імовірністю не знайде широкого застосування. Однак її можна використати порівнюючи особливості населення Житомирської області зі схожими адміністративними одиницями інших країн.

ВИСНОВКИ

У результаті проведеного магістерського дослідження були сформульовані такі висновки:

1. Дослідження населення розпочався в Україні ще понад сто років тому. Саме на кінець XIX – початок XX століття припадає інтенсивний розвиток і диференціація наукових досліджень населення, особливо у порівнянні з минулими періодами. Найбільш вагомий внесок у розвиток української географії населення зробили такі видатні вчені як К. Воблій, М. Птуха М. Дністрянський, В. Яворська, О. Ніцак, О. Заставецька, К. Немець, Л. Немець та багато інших.

2. Уже наприкінці XX – на початку XXI століття в Україні склалась непроста ситуація, яка потребувала нового підходу до вивчення сучасних проблем народонаселення. У 2001 році Указом Президента в Україні була проголошена державна регіональна політика, яка ознаменувала перехід до активного вивчення регіонального аспекту географії населення.

3. Проведення досліджень, які стосуються формування, динаміки та структури населення певного регіону мають свою методологію, алгоритм і діляться на кілька етапів. Традиційно, виділяють три етапи дослідження. Усі методи, використані в ході дослідження, можна поділити на такі групи: загальнонаукові, математичні, статистичні та, власне, демографічні методи.

4. Житомирська область – прадавня українська земля. Історія її заселення розпочалася ще 100 тисяч років тому. Наразі динаміка чисельності населення Житомирської області є нерівномірною і в загальних рисах майже ідентичною з динамікою чисельності населення всієї України, адже значною мірою залежить від загальнодержавних соціальних, економічних та політичних чинників.

5. Починаючи з 60-х років XX століття кількість населення Житомирської області поступово скорочується. Особливо даний процес активізувався у першій половині 1990-х років. Головною причиною стрімкого скорочення населення області став несприятливий перебіг демографічних процесів на

фоні нестабільної політичної та економічної ситуації. Наприкінці 2000-х ситуація поступово стабілізувалась, однак у 2014 році розпочався новий етап загострення демографічної ситуації, який триває і досі.

6. Найвищі темпи загального скорочення населення демонструють Овруцький, Ємільчинський, Баранівський, Ружинський райони. Найбільш повільно, внаслідок значного міграційного притоку, скорочується населення Житомирського району. Загалом, демографічна ситуація в області дещо гірша ніж в середньому по Україні і в майбутньому залишатиметься складною. Особливо це стосується сільської місцевості.

7. Густота населення Житомирської області майже в два рази нижча за середню в Україні і становить 40,1 осіб/км². Внаслідок несприятливих демографічних процесів та міграційного відтоку населення даний показник продовжує зменшуватись. Область заселена вкрай нерівномірно. У зв'язку з несприятливими природними та соціально-економічними умовами, північні райони області заселені значно менше. Антирекорд встановив Народицький район, з показником щільності населення 7,4 осіб/км².

8. Переважна частина населення Житомирської області зосереджена в міських населених пунктах. Рівень урбанізації становить 59,5%, що на 10% нижче середнього показника для України. Основна частина міських жителів зосереджена у місті Житомир (36,6%) та містах обласного підпорядкування. Частка населення, що проживає у малих містах і селищах міського типу значно менша і продовжує скорочуватись.

9. Найбільша кількість сільського населення Житомирської області проживає в Любарському, Ружинському, Ємільчинському, Пулинському, Попільнянському, Лугинському та Народицькому районах. Населення у сільській місцевості найбільш вразливе до різноманітних соціально-економічних негараздів та потрясінь, які відбуваються в країні. На даний момент сформувався цілий комплекс проблем, типових для сільських поселень. Серед головних – проблема зайнятості населення; розповсюдженість соціальних хвороб; відсутність якісного медичного

обслуговування; застаріла або взагалі відсутня комунальна і дорожня інфраструктура та інші.

10. Процес подолання проблем розвитку населення складний та багатогранний і має проводитись в кілька етапів. На першому етапі головним завданням має стати формування інтересу населення до проблем території, на якій вони мешкають та розвиток цієї території в інтересах самого населення. Другий етап повинен бути присвячений адаптації людей до сучасного економічного середовища та потреб економіки. На третьому етапі мають проводитись заходи зосереджені на формування фізично та соціально здорового суспільства.

11. Дослідження населення, особливо на регіональному рівні, є дуже важливим і в тому чи іншому вигляді зустрічається в кожному курсі шкільної географії. З огляду на це, результати цієї магістерської роботи також можна використовувати на уроках географії у кожному класі, особливо це стосується курсу географії для 8-го класу. Так, третій розділ роботи може стати основою для викладання теми «Природа та населення свого адміністративного регіону» у загальноосвітніх навчальних закладах на території Житомирської області. Курс географії для 9 класу дозволяє використати напрацювання даного магістерського дослідження з дещо іншого ракурсу. Особливо цінним у даному випадку буде третій пункт другого розділу та пункти три і чотири третього розділу. Викладені там матеріали будуть незамінними під час вивчення учнями регіональних проблем розвитку України, та проблем розвитку безпосередньо своєї області.

СПИСОК ВИКОРИСТАНИХ ДЖЕРЕЛ:

1. Баженов Л.В. та ін.: Горошківщина крізь призму століть. Володарськ-Волинський: 1997. 45 с.
2. Белкін Г.П., Іващенко О.М., Москвін П.П., Чорнобривцева О.С. Житомирська область. Історія міст і сіл Української РСР: Житомирська область, 1973. 21 с.
3. Вища педагогічна освіта України: історія, сьогодення, перспективи розвитку. Житомирська область: Енциклопедія: Житомир, вид-во ЖДУ ім. І. Франка, 2009. 492 с.
4. Головне управління статистики в Житомирській області. URL: <http://www.zt.ukrstat.gov.ua> (дата звернення: 07.09.2020).
5. Гудзеляк І. І. Географія населення: навч. посіб.: наук. ред. О. І. Шаблій: Львів, нац. ун-т ім. І. Франка, 2008. 232 с.
6. Демографічні процеси і статево-віковий склад населення України та світу <https://8-klas32.webnode.com.ua/demografichni-protsesi-i-statevovikovij-sklad-naselennya-ukrajini-ta-svitu/> (дата звернення: 25.09.2020).
7. Державна служба статистики України. Публікації http://database.ukrcensus.gov.ua/PXWEB2007/ukr/publ_new1/index.asp (дата звернення: 20.05.2020).
8. Дністрянський М.С. Етнополітична географія України: проблеми теорії, методології, практики. Львів: Видавничий центр ЛНУ імені Івана Франка, 2006. 479 с.
9. Житомирська область: Географічний атлас: Моя мала Батьківщина. 5-е вид., випр. і доп. Відп. ред. М. Ю. Костриця. Київ: ТОВ «Видавництво «Мапа», 2012. 24 с.
10. Заставецька О.В., Заставець Б.І., Ткач Д.В. Географія населення України: навч. пос. Тернопіль, 2001. 147 с.
11. Іващенко О.М., Поліщук Ю.М. Житомирщина шляхами історії: Краєзнавчі розвідки. Житомир, 1997. 63 с.

12. Касіяник І.П., Мисько В.З. Методика навчання географії (теоретичний аспект): Кам'янець-Подільський: ТОВ «Друкарня «Рута»», 2017. 214 с.
13. Костриця М. Ю. Географія Житомирської області: Посіб. для вчителів і учнів. Житомир: ВКО «Газ. «Житомирський вісник», 1993. 200 с.
14. Левицький І. Ю., Руденко Л. Г., Сиротенко А. Й., Шиманський М.І. Мала Батьківщина в кожній оселі Житомирщини. Український географічний журнал. 2002. №1. С. 68.
15. Лозинський Р.М. Етнічний склад населення Львова (у контексті суспільного розвитку Галичини). Львів: Видавничий центр ЛНУ імені Івана Франка, 2005. – 355 с.
16. Наказ «Про затвердження методологічних рекомендацій з питань статистики населення» <https://zakon.rada.gov.ua/rada/show/v0266202-01#Text> (дата звернення: 04.03.2020).
17. Немець Л. М., Сегіда К. Ю., Немець К. А. Демографічний розвиток Харківського регіону: монографія. Харків: ХНУ імені В. Н. Каразіна, 2012. 23 с.
18. Немець Л. М., Сегіда К. Ю., Немець К. А. Основи соціальної географії: навчальний посібник. Харків: ХНУ імені В. Н. Каразіна, 2016. 235 с.
19. Ніцак О. Демографічна ситуація сільських населених пунктів Житомирської області. Регіональні аспекти розвитку продуктивних сил України. 2010. №15. С. 45 – 48 с.
20. Оновлена навчальна програма з географії. URL: <https://mon.gov.ua/ua/osvita/zagalnaserednyaosvita/navchalniprogrami/navchalni-programi-5-9-klas> (дата звернення: 05.10.2020).
21. Підгорний А.З., Самотоєнкова О.В., Ольвінська Ю.О., Вітковська К.В. Соціально-демографічна статистика. Одеса : ФОП Гуляєва В.М., 2016. 424 с.
22. Постанова «Про організацію виконання постанов Верховної Ради Української РСР про порядок введення в дію законів Української РСР «Про

правовий режим території, що зазнала радіоактивного забруднення внаслідок Чорнобильської катастрофи» та «Про статус і соціальний захист громадян, які постраждали внаслідок чорнобильської катастрофи»

<https://zakon.rada.gov.ua/laws/show/106%D0%B0-91-%D0%BF#Text>

(дата звернення: 12.05.2020).

23. Прибиткова І. М. Основи демографії. Київ: АртЕк, 1995. 128 с.
24. Садовський В. В. Людність західноукраїнських земель по польському перепису 30 вересня 1921 року. Студії з поля суспільних наук і статистики. Львів, 1927. – Т. 4. Вип. 1. С. 23–24.
25. Садовський В. В. Огляд літератури про українську демографію. Праці Українського наукового інституту. Варшава, 1931. – Т. 1. С. 9–29.
26. Садовський В. В. Північно-західна Україна в світлі статистики. Літературно-науковий вісник. Львів, 1924. Ч. 11. С. 156–166; Ч. 12. С. 250–261.
27. Садовський В. В. Українці поза межами УССР на основі перепису 1926 р. Українська людність СРСР. Праці Українського наукового інституту. Варшава, 1931. – Т. 1. С. 138–160.
28. Соціальна географія: підручник / за редакцією Л. Немець, К. Мезенцева. Київ: Фенікс, 2019. 304 с.
29. Стеценко С.Г., Швець В.Г. Статистика населення: підручник. Київ: Вища школа, 2003. 463 с.
30. Стратегія розвитку Житомирської області на період до 2020 року / Додаток до рішення обласної ради від 19.03.2015 №1403. 152 С.
31. Стратегія розвитку Житомирської області на період до 2027 року / Додаток до рішення обласної ради: від 18.12.2019 № 1722. 234 с.
32. Товариство дослідників України. Микола Костриця. <http://tdukr.com/uk/pages/page/kostrytsya/> (дата звернення: 20.02.2020).
33. Топчієв О.Г. Основи суспільної географії: навч. посібник. Одеса: Астропринт, 2001. 632 с.
34. Топчієв О.Г. Суспільно – географічні дослідження: методологія і методи. Одеса: Астропринт, 2005. 632 с.

35. Топчієв О.Г., Мальчикова Д.С., Яворська В.В. Регіоналістика: географічні основи регіонального розвитку і регіональної політики. Херсон: ОЛДІ-ПЛЮС, 2015. – 372 с.

36. Яворська В.В. Нові підходи до управління демографічним розвитком країни. Географія, картографія, географічна освіта: історія, методологія, практика. Матеріали міжнародної науково-практичної конференції. Чернівці: Видавничий дім «Родовід», 2014. С. 211 – 213.

37. Яворська В.В. Проблеми становлення державної та регіональної демографічної політики України. Вісник Одеського національного університету. Серія: Географічні та геологічні науки, 2014. № 2. С. 11–13.

38. Яворська В.В. Сучасні новітні тенденції у регіональних геодемографічних процесах в Україні. Вісник Одеського національного університету. Серія: Географічні та геологічні науки, 2014. № 3. С. 92 – 106.