

**Міністерство освіти і науки України  
Ніжинський державний університет імені Миколи Гоголя  
ННІ природничо-математичних, медико-біологічних наук та  
інформаційних технологій  
Кафедра географії, туризму та спорту**

Освітньо-професійна програма:  
Середня освіта (Географія)  
зі спеціальності 014 Середня освіта (Географія)

**КВАЛІФІКАЦІЙНА РОБОТА**

На здобуття освітнього ступеня магістр

**ГЕОГРАФІЧНЕ ДОСЛІДЖЕННЯ ТОПОНІМІВ КИЇВСЬКОЇ ОБЛАСТІ  
ТА ЇХ ВИВЧЕННЯ У ШКІЛЬНІЙ ГЕОГРАФІЇ**

*Студента:* Мельника Максима Васильовича

*Науковий керівник:* Барановська Ольга Віталіївна,  
канд. геогр. наук, доцент

*Рецензенти:* Алешугіна Наталія Олександрівна,  
канд. економ. наук, доцент кафедри  
аграрних технологій та лісового  
господарства НУ «Чернігівська  
політехніка»  
Шовкун Тетяна Миколаївна, канд. геогр.  
наук, доцент кафедри географії, туризму  
та спорту НДУ імені Миколи Гоголя

Допущено до захисту \_\_\_\_\_

Завідувач кафедри географії, туризму та спорту,  
доцент Остапчук Валентина Володимирівна

Ніжин - 2023

## АНОТАЦІЯ

Мельник М. В., «Географічне дослідження топонімів Київської області та їх вивчення у шкільній географії», кваліфікаційна робота на здобуття освітнього ступеня магістра зі спеціальності «Середня освіта (Географія)», Ніжинський державний університет імені Миколи Гоголя, м. Ніжин, 2023 рік.

Кваліфікаційна робота складається з 4 розділів. Загальний обсяг роботи становить 81 с., у тому числі 2 таблиці, 23 рисунків, 3 додатки, список використаних джерел – 9 сторінок.

Об'єктом дослідження є топоніми, тобто власні назви географічних об'єктів Київської області.

У роботі розглянуті теоретико-методичні підходи до вивчення топонімів. Здійснено історико-географічний аналіз Київської області. Розкрито сутність походження власних назв географічних об'єктів регіону. Виявлені особливості поширення ойконімів області. Запропоновано класифікацію топонімів Київщини за походженням та низку тематичних карт. Наведені пропозиції стосовно використання матеріалів кваліфікаційної роботи у шкільній освіті.

Ключові слова: топоніміка, топоніми, ойконіми, гідроніми, ороніми, екотопоніми, Київська область.

## **ABSTRACT**

Melnik M. V., "Geographical Study of Toponyms in the Kyiv Region and Their Study in School Geography," a qualification work for the educational degree of Master in the specialty "Secondary Education (Geography)," Nizhyn State University named after Mykola Gogol, Nizhyn, 2023.

The qualification work consists of 4 sections. The total volume of the work is 81 pages, including 2 tables, 23 figures, 3 appendices, and a list of used sources - 9 pages. The object of the research is toponyms, i.e., proper names of geographical objects in the Kyiv region.

The work explores theoretical and methodical approaches to the study of toponyms. A historical-geographical analysis of the Kyiv region is conducted. The essence of the origin of proper names of geographical objects in the region is revealed. Features of the spread of oikonyms in the region are identified. A classification of Kyiv region toponyms by origin and a series of thematic maps are proposed. Suggestions regarding the use of materials from the qualification work in school education are provided.

**Keywords:** toponymy, toponyms, oikonyms, hydronyms, oronyms, ecotoponyms, Kyiv region.

## ЗМІСТ

ВСТУП .....	5
РОЗДІЛ 1. ТЕОРЕТИКО-МЕТОДИЧНІ ПІДХОДИ ДО ГЕОГРАФО-ТОПОНІМІЧНОГО АНАЛІЗУ ТЕРИТОРІЇ .....	8
1.1. Поняття про топоніміку та історія її розвитку .....	8
1.2. Топоніми та їхні види .....	11
1.3. Методичні підходи до дослідження топонімів .....	15
Висновки до розділу 1 .....	17
РОЗДІЛ 2. ІСТОРИКО-ГЕОГРАФІЧНА ХАРАКТЕРИСТИКА КИЇВСЬКОЇ ОБЛАСТІ.....	18
2.1. Географічне положення території та адміністративний поділ.....	18
2.2. Тектонічна структура, рельєф та корисні копалини .....	19
2.3. Клімат і водні ресурси .....	22
2.4. Органічний світ .....	24
2.5. Історичні події .....	27
2.6. Економічно-географічна характеристика.....	28
Висновки до розділу 2 .....	29
РОЗДІЛ 3. ГЕОГРАФО-ТОПОНІМІЧНИЙ АНАЛІЗ КИЇВСЬКОЇ ОБЛАСТІ ...	31
3.1. Ойконіми Київщини .....	31
3.2. Гідроніми регіону.....	43
3.3. Ороніми регіону .....	48
3.4. Екотопоніми області .....	49
Висновки до розділу 3 .....	53
РОЗДІЛ 4. ВИКОРИСТАННЯ МАТЕРІАЛІВ МАГІСТЕРСЬКОЇ РОБОТИ В ГЕОГРАФІЧНІЙ ОСВІТІ .....	57
Висновки до розділу 4 .....	60
ВИСНОВКИ.....	61
СПИСОК ВИКОРИСТАНИХ ДЖЕРЕЛ.....	65
ДОДАТКИ.....	74

## ВСТУП

**Актуальність теми дослідження.** Топоніми є невіддільною частиною нашого довкілля та підсвідомого сприйняття суспільства. Відчуття цікавості до топонімів обумовлене бажанням осмислити їх, розкрити їхнє походження та розвиток. Київщина відома своєю багатою спадщиною, яка відображується в її топонімах. Їх вивчення дозволить розкрити й углибитися в минуле Київщини, її історії, культури й природи.

Дослідження геотопоніміки має велике значення завдяки поняттю історичної пам'яті, яка впливає на формування національної ідентичності та визначення топонімічної політики. Аналіз назв поселень, водних об'єктів, рельєфу та об'єктів природно-заповідного фонду (ПЗФ) дозволяють розширити та поглибити знання учнів, особливо в географії. Ця активність сприяє збагаченню їхньої пізнавальної, навчальної і наукової діяльності і сприяє кращому розумінню історії та культурних традицій свого краю.

**Об'єктом** дослідження в даній роботі виступають топоніми, тобто власні назви географічних об'єктів Київської області.

**Предметом** є значення й походження географічних назв, закономірності поширення цих назв та використання їх у шкільному курсі географії.

**Метою** даного дослідження є аналіз топонімічної системи території Київської області, а також виявлення закономірностей поширення топонімів у регіоні.

Для досягнення цієї мети дослідження потрібно виконати декілька **завдань**:

- дослідити та проаналізувати теоретичні та методичні підходи до вивчення топонімів;
- дати історико-географічну характеристику Київщини;
- розкрити особливості походження топонімів в межах області, класифікувати та виявити закономірності поширення;

- виявити можливості застосування матеріалів магістерської роботи у географічній освіті.

**Методи дослідження та джерельна база.** Для проведення дослідження було використано топонімічні словники, підручники, посібники, наукові статті, інтернет-джерела, атласи тощо.

У процесі дослідження та написання магістерської роботи ми використали декілька методів:

- описовий;
- порівняльний;
- картографічний;
- аналітичний;
- географічний;
- історичний;
- класифікаційний;
- статистичний.

**Наукова новизна.** Полягає у проведенні систематичної класифікації топонімів Київщини за походженням, що дозволило виявити раніше невідомі закономірності у поширенні ойконімів. Робота виокремила та дослідила закономірності, що визначають розподіл топонімів залежно від їхнього походження, що є важливим внеском у галузь топоніміки.

Додатково, створена низка тематичних карт, базована на класифікації, взятих в роботі, дозволяє візуалізувати ці закономірності та зрозуміти їх просторовий контекст. Це розширює розуміння про поширення та взаємодію різних типів топонімів на території Київщини.

#### **Теоретичне й практичне значення отриманих результатів.**

Результати і висновки по дослідженню топонімів Київської області можна використати в навчальному процесі, для підготовки до уроків, лекцій, при проведенні краєзнавчих досліджень. Також результати магістерської роботи можна використати для подальших досліджень у галузі топоніміки.

**Особистий внесок автора.** Кваліфікаційна робота є самостійним дослідженням автора, де були зроблені таблиці класифікацій топонімів Київської області за походженням та побудована низка географічних карт.

**Апробація.** Результати цієї роботи були апробовані на Всеукраїнських науково-практичних конференціях "Сучасні проблеми природничих і точних наук" (Ніжин, 22 листопада 2022 р.), «Соціально-економічні особливості та проблеми сучасного розвитку Чернігівської області» (м. Ніжин, 9-10 лютого 2023 року), «Молодь у географічній науці» (м. Ніжин, 8 квітня 2023 року).

**Публікації.** За результатами цієї роботи було опубліковано троє тез та одну статтю:

1. Мельник М. В. Ойконіми Бахмацької громади // Сучасні проблеми природничих і точних наук: матеріали VII Всеукраїнської онлайн-конференції молодих науковців Ніжин: НДУ імені Миколи Гоголя, 2022. С. 35-36.
2. Мельник М. В. Групування найбільших річок Київської області за походженням назв // Молодь у географічній науці: матеріали Всеукраїнської науково-практичної конференції (м. Ніжин, 18 квітня 2023 року). Ніжин: НДУ імені Миколи Гоголя, 2023. С. 77-80.
3. Мельник М. В. Роль топоніміки при проведенні краєзнавчо-туристичної роботи // Соціально-економічні особливості та проблеми сучасного розвитку Чернігівської області: матеріали Всеукраїнської науково-практичної конференції (м. Ніжин, 9-10 лютого 2023 року). Ніжин: НДУ імені Миколи Гоголя, 2023. С. 15-17.
4. Мельник М. В. Ойконіми Київської області: відображення минулих подій у назвах поселень // Вісник студентського наукового товариства [електронне видання]: збірник наукових праць студентів, магістрантів і аспірантів / за заг. ред. О. В. Мельничука. Ніжин: НДУ ім. М. Гоголя, 2023. Вип. 29. С. 8-11.

## РОЗДІЛ 1. ТЕОРЕТИКО-МЕТОДИЧНІ ПІДХОДИ ДО ГЕОГРАФО-ТОПОНІМІЧНОГО АНАЛІЗУ ТЕРИТОРІЇ

### 1.1. Поняття про топоніміку та історія її розвитку

Топоніміка – це наука, що займається вивченням географічних назв, їх походження, історичного розвитку, сучасного стану, смислового значення, написання, вимови та природних і соціальних умов минулого, за якими ці назви виникли (за Н. Таранова). Топоніміка за своїм характером є інтегральною науковою дисципліною, що перебуває на стику трьох областей наук: географії, лінгвістики та історії [73].

Слід зауважити, що деякі автори дають свої відмінне розуміння даної наукової дисципліни, які доповнюють розуміння поняття топоніміки та історію її розвитку:

1) В. Лучик – «топоніміка, це розділ ономастика, який вивчає топоніми, що об'єднують власні назви географічних об'єктів» [47];

2) Т. Беценко – «це дисципліна, що вивчає географічні назви, їх походження, смислове значення, їхній розвиток, сучасний стан функціонування, написання та вимову» [11];

3) А. Мезенко – «це розділ ономастики, наука про процеси розвитку географічних назв з часу зародження до наших днів, про ті основні зміни в їх системі, які виявляються на різних етапах формування» [12];

4) Г. Лабінська – «це галузь науки, що вивчає власні географічні назви, їхнє значення, походження та написання» [41];

5) О. Афанасьєв – «це галузь знань, яка займається вивченням походження, розвитку, сучасного стану, смислового значення географічних назв, дослідженням їх структури, моделей, системності, ареалів поширення та соціальних і природничих умов виникнення» [8].

На нашу думку, з врахуванням визначень попередників, можна зробити такий висновок, що топоніміка це розділ такої науки, як ономастика, яка



займається вивченням географічних назв, а саме історію розвитку, походження, сучасний стан, написання, смислове значення, природні і соціальні умови виникнення, структуру, системність та ареали поширення.

Топоніміка має тісний зв'язок з такими науковими дисциплінами, як географія, лінгвістика, археологія, краніологія, історія, картографія, демографія, етнографія, політологія, народознавство, ботаніка, зоологія тощо. Географічні назви мають лінгвістичну природу, тому спостерігається тісний зв'язок топоніміки з мовознавчими науками, а саме з історичною лінгвістикою, ономастикою (наука, про поширення і виникнення власних слів), етимологією (наука, вивчає походження слів), морфологією, семантикою, діалектологією і фонетикою [73].

Топоніміка займає важливу роль, як в історичній географії, так і в інших географічних дисциплінах, де виступає допоміжною географічною дисципліною та джерелом наукової інформації [73].

За допомогою даних топоніміки ми можемо отримати відомості про минулу свого краю, його міграційний рух населення, етнічний склад населення, економіку краю, його природу, історичні події, назви давніх племен та народів, які проживали в даній місцевості, їхній світогляд, побут та міфологію.

Щоб отримати дані відомості, потрібно правильно й правдиво пояснити назву, розкривши її смислове значення, особливості і походження. Це дозволить використати особливості географічних назв в географічних та історичних дослідженнях для виявлення певних особливостей освоєних територій, реконструкції подій і ландшафтів минулого, пошуку та виявлення ареалів поширення зниклих тварин і рослин. Для більш поглибленого отримання інформації, потрібно дослідити їх сукупність, яка була сформована під певним впливом історичних чи географічних умов.

Базовим поняттям «топоніміки» виступає «топонімія» – сукупність географічних назв на певній території. Т. Беценко зауважив, що термін «топонімія» не є тотожним терміном «топоніміка» [11]. Т. Беценко виділив, що об'єктом дослідження топоніміки є топонімія. А. О. Афанасьєв зазначив, що

головним об'єктом дослідження є топоніми та ними утворені топонімічні територіальні системи [8].

Своєю чергою предметом дослідження топоніміки є вивчення закономірностей виникнення, формування та розвитку географічних назв [73].

Топонімічні територіальні системи – це системи географічних назв, які утворилися у межах території впродовж певного історичного розвитку на підставі лінгвістичних та етнічних чинників, які були під впливом певних господарсько-культурних типів освоєння простору та їхніх змін в часі [8].

Потрібно зауважити, що найширший розвиток топоніміки в Україні розпочався в середині ХХ ст., хоч почав свій розвиток ще з античних часів. Розвиток топоніміки в Україні ділиться на три етапи [73]:

1) до середини ХХ ст. – домінували регіональні роботи і слабо розглядалися питання загальної теорії;

2) 50-70-і роки ХХ ст. – збільшується інтерес до топоніміки (М. Мурзаєв, А. Попов, В. Никонов, А. Дульзон тощо);

3) кінець ХХ ст. – початок ХХІ ст. – характеризується найбільшими досягненнями в дослідженні топоніміки, видавництвом топонімічних посібників та формуванням наукових топонімічних шкіл.

Вагомий внесок у розвиток топонімічної науки внесли такі видатні географи, як В. Семенов-Тян-Шанський, Л. Берг, П. Тутковський та інші. До класиків сучасної української топоніміки відносяться, такі дослідники, як Ю. Карпенко, О. Стрижак, Є. Черняхівська, К. Цілуйко, М. Янко, Є. Отіна, С. Бабишина та ін. Також потрібно звернути увагу на сучасні праці Л. Василюка, Н. Таранової, Л. Зеленської, Р. Абкадировича, Г. Лабінська, Т. Армашевська тощо [8]. Дослідження топоніміки Київщини представлені в працях В. Гудима, І. Желєзняка, К. Цілуйко, А. Непокуаного, Л. Масенко, В. Німчук, А. Корепанова, О. Стрижак тощо.

Отже, топоніміка, як наука займається дослідженням географічних назв, яка розкриває та вивчає їхню історію, характеризує особливості та закономірності походження та поширення назв на певній території.

## 1.2. Топоніми та їхні види

Топонім – це власні назви географічних об'єктів, які застосовуються для їх розпізнавання та встановлення відмінності від інших об'єктів [41]. Т. Беценко визначає поняття географічної назви: топонім – це назва місцевості, регіону, населеного пункту чи об'єкта рельєфу, будь-якої частини поверхні Землі, та вчений визначає термін, як географічне найменування [11]. Географічна назва – це тотожне поняття терміна «топонім».

Основним призначенням географічної назви є фіксація місця на поверхні землі.

У географічній назві виділяють такі головні функції [41]:

- 1) номінативна – вказує адресу конкретних географічних об'єктів;
- 2) ідентифікуюча – вказують на певний географічний об'єкт, ідентифікуючи його серед інших об'єктів;
- 3) науково-інформаційна – містить відомості про характерні особливості географічних об'єктів;
- 4) історико-культурна – вказує на історичні та культурні особливості географічного об'єкта.

Топонімія за своєю сутністю є системою понять, які формуються протягом певних історичних періодів. Топоніми сприяють пошуку давно зниклих мов, забутих об'єктів історико-археологічного, політико-економічного, геолого-промислового та іншого значення, доповненню мовного багатства народів, допомагає пошуку різних покладів корисних копалин, важливих фактів історичної граматики, словотворення, фонетики. За допомогою географічної назви можна спостерігати за зміною природних умов в певній місцевості.

Серед основних принципів класифікації топонімів представлені, такі принципи [41]:

- 1) Лінгвістичний – етимологічна, морфологічна, семантична, за належністю до мовної групи;
- 2) Історичний – стратиграфічна (певний історичний період);

3) Географічний – територіальний, за категоріями географічних об'єктів.

Слід зауважити що існує багато видів топонімічних класифікацій, серед яких представлені класифікації за походженням назв (автор Ф. Палацького, розроблена в 1834 р.), за семантичним поділом географічних назв (Ф. Міклошича, 1872 р.), за морфолого-словотвірним принципом (С. Роспонда), за особливостями лексико-семантичної структури та словотворчими формами (О. Селищева, 1968 р.), розроблена на прикладі топонімів Буковини (Ю. Карпенка, 1973 р.), поділ за об'єктами номінації на фізико-географічні і суспільно-культурні (О. Суперанська, 1985 р.), за категоріями об'єктів (В. Жучкевич, Е. Мурзаєва, Н. Таранова, О. Афанасьєв) [41]. У 21 ст. серед українських класифікацій потрібно виділити, класифікацію за походженням мови-джерела назви (К. Тищенко), за принципом єдності денотата (О. Гнатюк, 2013 р.), семантична класифікація ойконімів Сумського регіону (Т. Беценко, 2015 р.), різнорівнева класифікація (Т. Армашевська, 2015 р.).

Серед різних класифікацій у даній кваліфікаційній роботі ми будемо спиратися на класифікацію вченого О. Афанасьєва, в якій він розглядає географічні назви України, як сталу систему, де в суспільно-географічному середовищі утворює єдиний пласт і водночас кожен окремий топонім є територіально визначеним. Вчений виділяє «суспільні» та «природні» топоніми, за атрибутивними компонентами природної системи та адміністративно-територіальним районуванням. Він використовує класичний поділ топонімів, серед яких виділяє гідроніміку (назва об'єктів гідрографічної мережі), ороніміку (назва горбів, долин, гір, ущелин, гірських хребтів), дромоніміку (назва шляхів сполучення), ойконіміку (назва населених пунктів), гороніміку (назва території) [8, 23].

За О. Афанасьєвим, можливо представити структуру топоніміки у вигляді таблиці (табл. 1.1).

Таблиця 1.1.

### Структура топонімів

Топоніми природних умов і ресурсів	Топоніміка господарської діяльності	Соціальна топоніміка
Ороніми	Агроніми	Ойконіми
Спелеоніми	Ергоніми	Антропоніми
Екотопоніми		Урбаноніми
Гідроніми		Хороніми
Геостратоніми		Дромоніми
Гідроороніми		

**Топоніміка господарської діяльності** – це одна з галузей топоніміки, яка проводить аналіз географічних назв об’єктів певної місцевості від давнини до сьогодення. Вивчаючи назви, можна визначити, яка з галузей господарства є панівною та їхню спеціалізацію – промисловість, сільське господарство чи на певному ремеслі [8]. На нашу думку, в даній галузі варто виділити такі види топонімів, як агроніми (назви полів, наділів), ергоніми (назви підприємств різного функціонального профілю ділового об’єднання людей, комерційних підприємств, об’єктів культури, спортивних закладів) [38].

**Топоніми природних умов та ресурсів** – це одна з галузей топоніміки, яка вивчає назви географічних об’єктів та вказує на відображення природних умов та ресурсів у назвах. До цих топонімів включають: ороніми (представляють назви об’єктів рельєфу – хребти, рівнини, гори, долини та ін.), спелеоніми (представляють назви печер), гідроніми (представляють назви водних об’єктів – річки, озера, моря та ін.) та інші топоніми, які досліджуються відповідними розділами топоніміки:

- ❖ геостратоніміка – це розділ топоніміки, яка вивчає принципи присвоєння і утворення назв порід, мінералів та геологічних верст;

❖ спелеотопоніміка – це наука, яка займається вивченням походження назв печер та підземних об'єктів;

❖ гідроороніміка – це один з розділів топоніміки, аналізує походження назв географічних об'єктів, які розміщуються на межі гідро та літосфери (острови, півострови, коси, миси);

❖ екотопоніміка – цей розділ топоніміки, вивчає походження назв ділянок природної рослинності та природоохоронних об'єктів;

❖ мікротопоніміка – вивчає походження назв невеликих за розміром і формою об'єктів, які представлені рукотворними (села, кутки, стеки, криниці, мости та ін.) та природними об'єктами (горби, болота, луки, джерела, поля, ставки, яри та ін.) [45].

**Соціальна топоніміка** – дана галузь зайнята дослідженням назв географічних об'єктів, мета якої дослідити суспільство у минулому, його зміни в часі, їхні суспільні відносини та зосередження на окремих суб'єктах суспільного життя. В соціальну топоніміку входять, такі топоніми: ойконіми, хороніми, урбаноніми, дромоніми, антропоніми. Вивченням даних топонімів займаються окремі підгалузі, це:

- ❖ хороніміка – займається дослідженням походження назв територій;
- ❖ дромоніміка – займається вивченням походження назв шляхів сполучень;
- ❖ урбаноніміка – досліджує походження назв об'єктів у містах;
- ❖ антропоніміка – займається дослідженням нових назв вулиць, поселень, міст, які були змінені на честь видатної події чи людини, щоб уважити і прославити їх перед майбутнім поколінням.

Слід зауважити, що серед соціальних топонімів ойконіми указують, які типи об'єктів вони іменують (місто, село), характеризують за віком створення чи перейменуванням, визначають власника об'єкта та відображають призначення географічних об'єктів.

Отже, в даному дослідженні використовуватиметься класифікація О. Афанасьєва для більш детального дослідження ойконімів, гідронімів, оронімів та ектопонімів Київської області.

### **1.3. Методичні підходи до дослідження топонімів**

Для проведення топонімічних досліджень у географії використовують низку методичних підходів: 1) картографічний; 2) географічний; 3) описовий; 4) аналітичний; 5) порівняльний; 6) історичний; 7) класифікаційний; 8) статистичний.

Географічний підхід використовується для дослідження місцевості, його рельєфу, водних об'єктів, ґрунтів, рослинності й тваринний світ. Він є одним з важливих підходів при дослідженні географічних назв.

Аналітичний, описовий та порівняльний підходи використовуються для дослідження історико-географічних особливостей області та при дослідженні топонімів, проводячи їх аналіз, описуючи їхнє походження та порівнюючи інформацію між собою.

Статистичний підхід використовується для створення діаграми походження топонімів, кількісного аналізу топонімів, формування вибірки топонімів.

Картографічний підхід використовується для створення низки карт поширення ойконімів з різним походженням. За допомогою цього підходу можна дослідити та виявити закономірності просторового поширення ойконімів у межах області. Також, цей підхід є одним з важливих елементів при дослідженні топонімів та надає більшої наочності даному дослідженні.

Історичний підхід використовується для пошуку інформації по топонімам області. Так, як топоніми містять в собі різні історичні відомості, тому без даного підходу неможливо обійтися при дослідженні топонімів. В цьому підході для дослідження використовується різні джерела інформації, такі як аналіз

історичних документів, літописів, законодавчі акти, легенди, перекази та інші подібні джерела інформації.

Класифікаційний підхід використовується для логічної організації та систематизації топонімічної інформації в групи за походженням у вигляді таблиць.

Спираючись на методику Беценка Т. П. по організації науково-дослідної роботи з топонімічних студій, можна провести топонімічне дослідження за наступною схемою [11]:

- 1) вибір методів для проведення топонімічного дослідження та збору топонімічного матеріалу;
- 2) збір топонімічного матеріалу та аналіз географічних карт і джерел;
- 3) обробка зібраного матеріалу, його систематизація та класифікація;
- 4) класифікація, розподіл топонімічного матеріалу за різними критеріями та створення таблиць з відповідними топонімами;
- 5) створення карт з географічними назвами;
- 6) підготовка словників-показчиків топонімів за різними тематичними групами;
- 7) дослідження інших науково-довідкових джерел для отримання додаткових відомостей про походження назв;
- 8) укладання списків джерел, які будуть використані під час дослідження;
- 9) загальний аналіз топонімічного матеріалу, встановлення походження географічних назв та підведення підсумків дослідження;
- 10) остаточне впорядкування топонімічних словників, таблиць та їхніх доповнень на основі зібраного матеріалу;
- 11) підготовка карт топонімів для відображення географічних назв у регіоні.

Отже, у топоніміці використовуються різні методи для дослідження походження та розподілу географічних назв. Деякі з цих методів стали загальнопоширеними, тоді як інші є новими та розвиваються.



## **Висновки до розділу 1**

Топоніміка, як наука, спеціалізується на вивченні географічних назв, розкриває їхню історію та досліджує особливості та закономірності їхнього походження та поширення на певній території. Вона взаємодіє з природною географією, історією, демографією, економікою та лінгвістикою, оскільки топоніми відображають важливу інформацію про географічні об'єкти та культурні особливості різних регіонів.

Топоніми за походженням можна розділити на такі групи, як ойконіми, гідроніми, ороніми, екотопоніми та інші.

Під час написання магістерської роботи були використані такі підходи дослідження: картографічний, географічний, описовий, аналітичний, порівняльний, історичний, класифікаційний та статистичний. Дослідження географічних назв регіону охоплює кілька етапів: від обрання методів дослідження до створення картографічних матеріалів. Цей комплексний підхід дозволив нам отримати глибокі висновки та багатий матеріал для подальших досліджень та дослідницької роботи.

## РОЗДІЛ 2. ІСТОРИКО-ГЕОГРАФІЧНА ХАРАКТЕРИСТИКА КИЇВСЬКОЇ ОБЛАСТІ

### 2.1. Географічне положення території та адміністративний поділ

Київщина – це земля з незвичайною, дивовижною, багатою та оригінальною природою, зі значною часткою антропогенного впливу. Саме цим вона привертає до себе увагу багатьох вчених, серед яких П. Тутковський, В. Докучаєв, В. Вернадський, О. Тимофійович, О. Масляк та ін. [8].

Територія Київщини розміщена на Східно-Європейській рівнині в її центральній частині, на півночі України, в басейні середньої течії Дніпра, переважно на правобережжі. Площа області складає 28,1 тис. км<sup>2</sup>, це 4,65% території України та займає восьме місце серед інших областей України за площею. Протяжність території з півночі на південь 360 км, а з заходу на схід 190 км. На півночі область має спільний кордон з Гомельською областю (Республіка Білорусь), на заході межує з Житомирською областю, на південному-заході розміщується Вінницька область, на південному-сході й півдні простягається Черкаська область, а на сході територія має спільні кордони Чернігівською і Полтавською областю. Законодавчо, область сформувалася 27 лютого 1932 року у складі УСРР. Обласним центром є місто Київ [13, 26].

Адміністративно-територіальний устрій Київщини складається з:

- ❖ 7 районів (Фастівський, Бориспільський, Бучанський, Білоцерківський, Обухівський, Броварський, Вишгородський);
- ❖ 69 територіальних громад, з них 24 міські, 23 селищні й 22 сільські т. г. [53, 57];
- ❖ 1182 населених пунктів, у тому числі:
  - 56 міського типу, а саме, 20 міст (серед яких 13 м. обласного та 13 м. районного значення) й 45 смт;
  - 1126 сільського типу, а саме 1121 сіл, 5 – селищ (рис. 2.1)[33].

### Адміністративно-територіальний устрій субрегіонального рівня Київської області

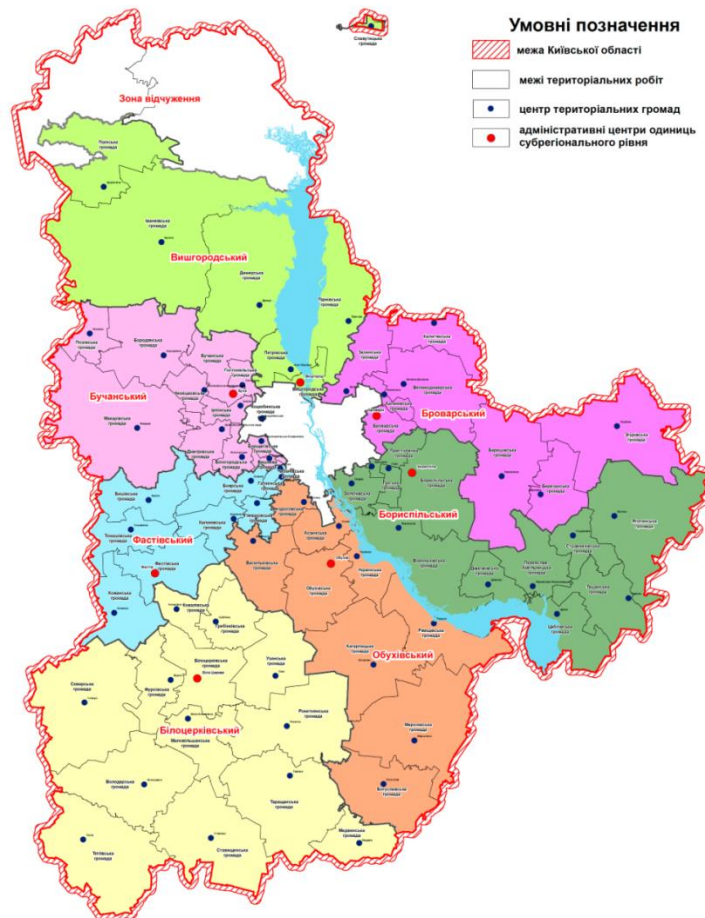


Рис. 2.1. Адміністративно-територіальний устрій субрегіонального рівня Київської області [33].

#### 2.2. Тектонічна структура, рельєф та корисні копалини

Область, у геоструктурному відношенні, розташована на території Українського щита. На північному сході та сході область простягається вздовж північно-східного схилу Українського щита, а на південно-східній частині області розташовується на невеликій частині південно-західного борту Дніпровсько-Донецької западини [26].

Потрібно зауважити, що антропогенно-континентальні відклади утворюють майже суцільний чохол осадових відкладів, серед яких на південному заході та сході наявні леси, на півночі переважають водно-льодовикові та льодовикові глини, піски й суглинки, у річкових долинах, а в річкових долинах озерно-алювіальні та алювіальні піски та глини [26].

Щодо рельєфу, область розташована у трьох рівнинних орографічних областях. Перша область – це Поліська низовина, яка займає північну частину території області та має абсолютну висоту 198 метрів. Поліська низовина характеризується певною заболоченістю та малою розчленованістю поверхні. В будові поверхні низовини значну роль відіграють широкі долини річок, такі як Уж, Дніпро, Ірпінь, Тетерів, Прип'ять і Здвиж, а також піщані горби, пасма та вали з висотою понад 20-25 метрів, які розташовані на терасових поверхнях та міжріччях в річкових долинах. На території області є не дреновані перезволожені та заболочені ландшафти.

Друга область – це Придніпровська височина, розташована в правобережній частині області, зокрема в південно-західній і центральній частині. Височина характеризується густо порізаною яружно-балковою сіткою, особливо в придніпровській смузі, а глибина розчленування може сягати 100-110 метрів зі зменшенням глибини в західному та північно-західному напрямках. У межах височини поширені лісостепові височинні розчленовані й лучно-степові височинні розчленовані та терасові ландшафти.

Третя область – це Придніпровська низовина, яка розташована в східній лівобережній частині області, з висотами від 90 до 140 м. Дана низовина є иповою терасовою рівниною з малою розчленованістю поверхні. На півночі поширені поліські алювіально-зандрові та терасові ландшафти, а на решті території лучно-степові низовинно-рівнинні ландшафти. Також для всієї області характерне поширення в долинах річок заплавних ландшафтів [13, 26].

У межах області нараховують 338 облікованих родовищ корисних копалин, які представлені 14 видами, з яких на початок 2019 року в розробці перебувало 106 родовищ [72].

В області виділяють такі групи корисних копалин: паливно-енергетичні (торф та буре вугілля), будівельні (глина, пісок, граніт, мергель, гнейс, цегельно-черепична глина) та рудні (цирконій, титан, силумініт, ванадій, кіаніт, скандій, ставроліт).

На Київщині добре розвинений видобуток будівельних матеріалів. Серед загальної кількості родовищ 195 є будівельні, які представлені 8 видами корисних копалин, але лише 53 родовища були в розробці на початок 2019 року [72].

Область відома родовищами торфу в Поліссі, серед яких прикладами є Тетерівське та Трубіжне родовище. Торфові родовища також знаходяться в Переяславській, Яготинській, Бориспільській та Макарівській громадах та інших. Буре вугілля присутнє у Вишгородському родовищі, а поклади в північно-східній частині області.

Мергель, будівельні та кварцові піски видобуваються в Мирчанському, Кодрянському та Бабинецькому родовищі. Родовища суглинку й глини представлені на ділянці Східна Копачівського-1 та Лишнянському родовищі та ін. Пісок видобувають на Солов'їній та Вишгородській ділянках. Гнейс поширений по всій території області. Цегельно-черепична глина видобувається в Млачівському, Обухівському, Сквирському родовищах, а також присутня в Васильковській, Ірпінській, Фастівській, Бориспільській та Ржищівській громаді.

Родовища гранітів представлені найбільшою кількістю родовищ і видобуваються у Шамраївському, Богуславському, Чубинецькому, Рокитному, Білоцерківському, Бовкунському, Ольшаницькому, Рудосільському, Соснівському родовищах, а також на Північноплисецькій ділянці та ін. [48].

Рудні корисні копалини видобуваються в Тарасівському родовищі, а також Кагарлицькому районі є багато родовищ каоліну. Крім того, в Білій Церкві та Миронівці є джерела мінеральних вод [19, 20, 26, 34, 37].

Для більш детального ознайомлення з рельєфом та корисними копалинами рекомендуємо розглянути фізичну карту Київської області на рисунку 2.2.

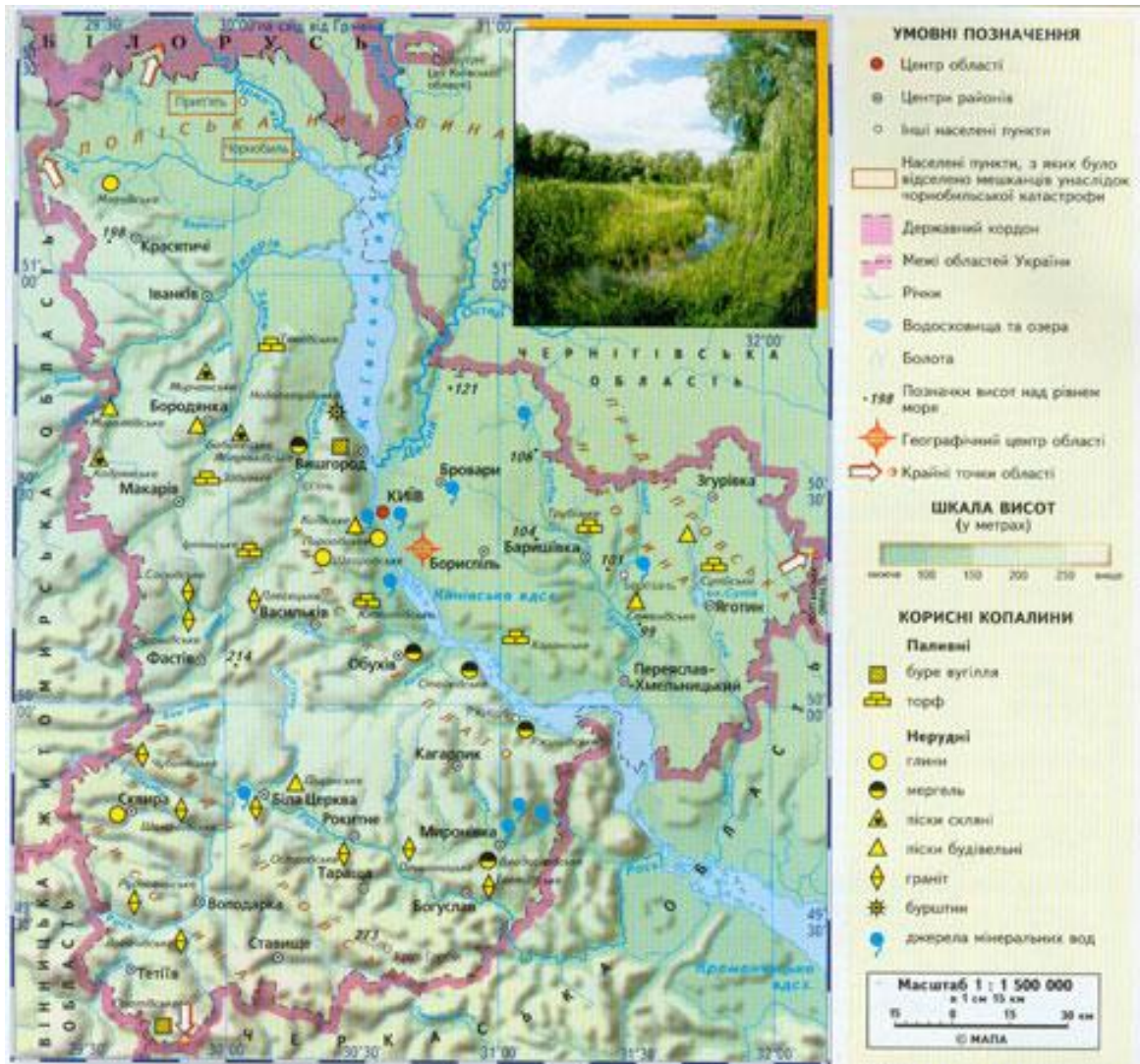


Рис. 2.2. Фізична карта Київської області [6]

### 2.3. Клімат і водні ресурси

Київська область розташована в помірному поясі з м'яким, достатньо вологим помірно-континентальним кліматом. В такому кліматі зими м'які та хмарні, а літа вологі та теплі. Через віддаленість від гірських масивів, повітряні маси різного походження можуть легко переміщуватися, що призводить до значної мінливості погодних умов.

У 2022 році температура найтеплішого місяця, липня, становила середньо  $+20,8^{\circ}\text{C}$ , а найхолоднішого, січня,  $-1,3^{\circ}\text{C}$ . Середньорічна температура в області склала  $+9,7^{\circ}\text{C}$ . У 2022 році було зареєстровано опади на суму 560 мм, найбільше з яких випало в травні, а найменше в жовтні. В області можуть відзначатися різні погодні явища, такі як град, зливові дощі з грозами, пилові бурі, суховії,



ожеледиця тощо. Західні вітри переважають в області і мають середню швидкість 2,5 м/с [35].

Київська область має багатий гідрографічний потенціал з 1523 річками загальною довжиною в 8,7 тис. км. (рис. 2.3).

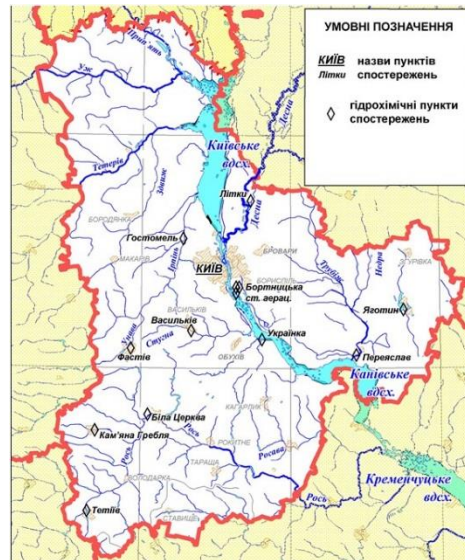


Рис. 2.3. Гідрографічна сітка Київської області з пунктами спостереження за якістю поверхневих вод [24]

Переважає більшість річок відноситься до басейну Дніпра, а решта до басейну Південного Бугу (рис. 2.4). Загалом, 229 річок мають довжину понад 10 км. Найбільшою річкою в області є Дніпро, яке протікає в області на відстані 246 км. Дніпро має кілька значущих притоків, включаючи Прип'ять, Ірпін, Трубіж, Тетерів, Десну та Рось. Всі ці річки мають типовий рівнинний характер та живляться від дощів, снігу та підземних вод.

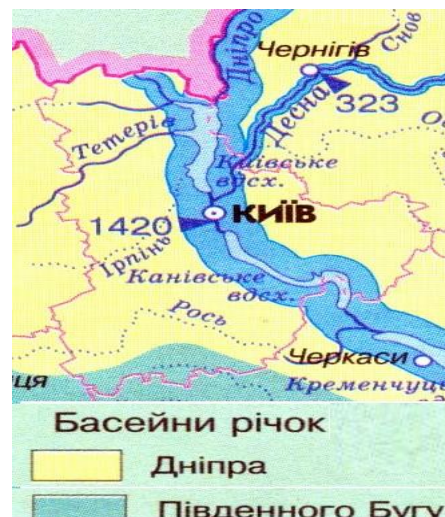


Рис. 2.4. Карта поверхневих вод Київської області [32]

На території області є 58 водосховищ, з яких найбільші розташовані на річці Дніпро, зокрема Київське та частина Канівського водосховища. Також присутні 2389 ставків та понад 2000 озер. Підземні води розвідані на 44%, а за прогнозами підземні води, які придатні для пиття, складають 1,535 млн м<sup>3</sup> на добу [26, 70, 72].

Болота покривають приблизно 18,84% площі області. Деякі з них включені до переліку природно-заповідних фонд [42, 66].

#### **2.4. Органічний світ**

Київська область має різні природні зони, що включають ліси на півночі та лісостеп на півдні. Це створює різноманітність флори та фауни в області. Лісовий фонд Київської області становить 722,7 тис. гектарів, а лісистість області складає 22,2%. Основними видами дерев у лісах є сосна звичайна, що займає 61% площі лісів, та дуби, які займають 19% площі. Решта площі представлена вільхою, березою та іншими породами дерев [72].

У Поліссі ви знайдете дубово-соснові, соснові, широколистяні ліси з домішками таких дерев, як липа, береза, осика та клен. У лісостеповій зоні переважають широколистяні ліси, з такими породами, як дубово-грабові, дубові, дубово-соснові, вербові, в'язові, осокові, осикові, вільхові породи дерев, а також деякі домішки інших порід. Трави в лісостепу включають конвалії, папороті, осоку, копитень та інші. Заплави річок зазвичай покриті різнотрав'ями і злаками, а деякі місця відзначаються вільховими лісами та чагарниками (рис. 2.5) [26].

У Київській області зустрічається 129 видів тварин і рослин, які включені до Червоної книги України. Це включає 87 видів судинних рослин, 16 видів грибів, 9 видів водоростей, 1 вид лишайника та 6 видів мохів [79].



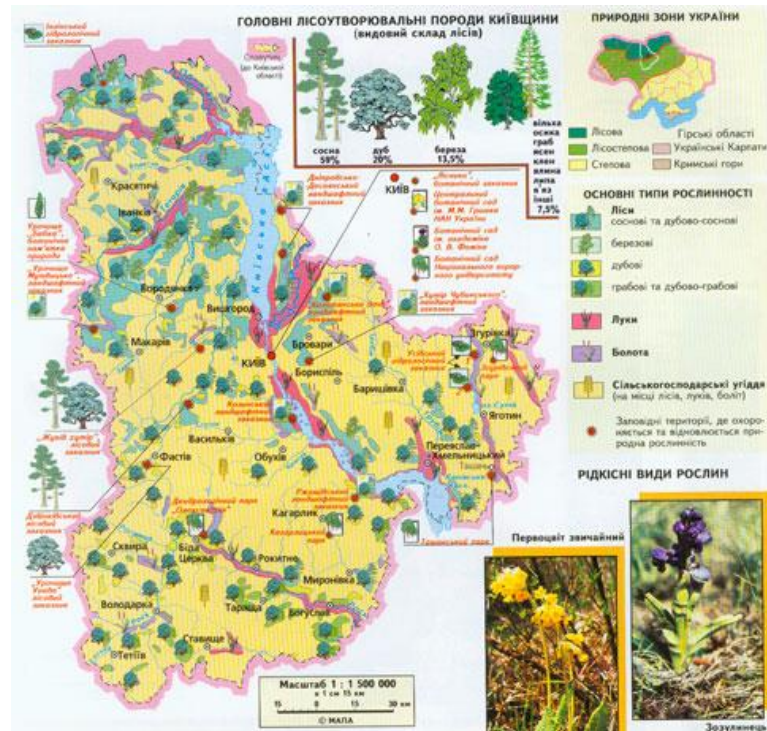


Рис. 2.5. Карта рослинності Київської області [6]

Фауна області доволі різноманітна і багата (рис. 2.6). Серед ссавців найбільш поширені вовки, лосі, олені благородні, лисиці, козулі, собаки єнотоподібні, зайці сірі, зайці русаки, горностаї, куниці лісові та кам'яні, борсуки, миші, землерийки польові, білки, ховрахи, їжаки звичайні, тхори, видри, ондатри, норки та бобри. Серед птахів проживають перепілки, крячки, глухарі, рябчики, шуліки чорні, дятли, галки, ворони, яструби, сови, луні болотні, горобці, сочевиця, зозулі, чижі, сойки, синиці, жайворонки степові, бджолоїдки звичайні та куріпки сірі. Серед плазунів поширені черепахи, гадюки, ящірки та вужі. У водоймах проживають коропи, лящі, судаки, щуки, білі амури, карасі, плітки, сазани, гунтери, окуні, в'язи, лини, товстолобики та краснопірки. А серед земноводних проживають ропухи, тритони, часничниці звичайні та кумки [26].

Серед фауни Червоної книги України в області мають свої ареали поширення 169 тварин, серед яких присутні: 87 видів членистоногих, 33 видів птахів, 31 видів ссавців, 14 видів риб, 3 видів плазунів та 1 вид черв'яків [80].

Станом на 2022 рік в Київській області нараховується 279 об'єктів та територій ПЗФ, серед яких 254 територій мають місцеве значення та 25

загальнодержавне значення. Щодо площі ПЗФ, то вона становить 10.42% території області (рис. 2.7).

Область має один біосферний заповідник, два національних парки, пам'ятки природи, дендрологічний парк, парки-пам'ятки садово-паркового мистецтва і заказники [65].



Рис. 2.6. Карта тваринного світу Київської області [6]



Рис. 2.7. Об'єкти ПЗФ Київської області (за редакцією автора) [65]

## 2.5. Історичні події

Київська область має дуже багату історію починаючи з пізнього палеоліту до сьогодення. Можна виділити 9 етапів історичного розвитку Київської області і її топонімів:

1. Пізній палеоліт: Вже на цьому віддаленому етапі існували поселення на території сучасної Київської області.
2. Періоди неоліту, міді, бронзи, скіфів і сарматів: Ці історичні епохи призвели до формування поселень, городищ, курганів та могильників на території області.
3. Середньовіччя: У середньовіччі Київська область була частиною Київської Русі, яка була заснована у Києві і мала свій культурний і політичний вплив на територію [34, 36].
4. Литовське князівство: У середньовіччі Київська область була включена в Литовське князівство.
5. Київське воєводство: Пізніше область стала частиною Київського воєводства, яке було створене під час реорганізації князівства. Згодом воєводство перейшло під керівництво Польської Корони [39].
6. Російська імперія: З 1708 року Київська область входила в склад Російської імперії і стала Київською губернією.
7. Спільна історія і зміни в складі СРСР: Історія Київської області пов'язана з численними подіями і змінами на території протягом різних історичних періодів, включаючи Першу і Другу світові війни та післявоєнні роки. Також в УРСР відбулося перейменування міст і сіл згідно указу Президії Верховної Ради УРСР «Про збереження історичних найменувань та уточнення і впорядкування наявних назв сільських рад і населених пунктів Київської області» (дод. А).
8. Декомунізація та реформи: Після набуття незалежності Україною проводились різні реформи і зміни в адміністративному поділі області, включаючи декомунізацію назв населених пунктів (дод. Б), [60, 61, 62, 63].

9. Сучасні зміни: Останніми змінами стало утворення територіальних громад і реорганізація адміністративних районів, які відбулися у 2020 році [29, 30]. Ця історія демонструє різноманітність подій і впливів на Київську область, яка має багатий культурний і історичний спадок.

## **2.6. Економічно-географічна характеристика**

Населення області на 2021 рік становить 1788,4 тис. осіб, що складає 4,3% від чисельності країни. 63% населення складає міське населення, відповідно 37% - це сільське населення. Серед національного складу в області домінують українці – 92,5%, присутні росіяни – 6%, поляки – 0.2% та інші [57].

Ще з часів Київської Русі розвивалася економіка на території, зокрема завдяки розвитку різних ремесел, які залишили свій слід на теренах Київської області. Чорна металургія була провідною галуззю в цей час і поширилася в межах Полісся. Внаслідок цього ковельське ремесло було розвинутим і залишило свій слід навіть до сьогодні. Також були розповсюджені виробники скла, ливарники та обробники дерева, кості та каменю.

Гончарство також було розвинутим у ті часи і поширилося по всій області. Центром цього галузі був Вишгород, і відоме Дибинецьке гончарство зі своєю керамікою. Також важливими ремеслами були кам'яно- та деревообробка, а також виробництво вапна та цегли.

Значне поширення і розвитку зазнало кравецьке ремесло, прядіння та ткацтво. Нині на Київщині ткацтво відоме своїми Богуславськими килимами та бувшим Обухівським узористим ткацтвом [25, 49, 67].

На сьогодні в Київській області розвинута харчова, лісова, мебельна, текстильна промисловості, нафтохімічні та машинобудівні галузі, а за своєю структурою область промислово-аграрна.

Машинобудівна промисловість Київської області представлена виробництвом сільськогосподарської техніки в Білій Церкві, побутової техніки в Василькові, хімічних устаткувань у Фастові та виробництвом екскаваторів у Бородянці. Хімічна промисловість включає виробництво шин в Білій Церкві,

пластмас у Броварах, ліків та фарб у Києві. Крім того, у Києві діє картонно-паперовий комбінат.

Будівельна промисловість в області досить розвинута і виробляє залізобетонні вироби в Броварах і Білій Церкві, а також представлена домобудівними комбінатами в Броварах, Березані та Білій Церкві. Меблева промисловість також розвинута в містах Біла Церква, Фастів, Ірпінь та Бровари. Легка промисловість представлена текстильною галуззю з виробництвом сукна в Богуславі та Березані, а також швейним виробництвом в Фастові та Переяслав-Хмельницькому. Скляна промисловість поширена в Гостомелі, Бучі та Бабинцях. Харчова галузь розвинена по всій області.

Сільське господарство в Київській області почало стрімко розвиватися. За останні роки збільшилася посівна площа зернових та зернобобових культур (633,5 тис га у 2022 р.), соняшнику (213,7 тис га), овочеві культури (34,1 тис га), а також спостерігається зменшення посівних площ у цукрового буряка (5,7 тис га), картоплі (81,9 тис га), насаджень плодових і ягідних культур (9,8 тис га). Щодо, тваринництва то спостерігається збільшення поголів'я свиней (639,8 тис голів), вівці та кіз (38,7 тис голів), а також спостерігається скорочення великої рогатої худоби (104,6 тис голів) та свійської птиці (21035,3 тис голів) [14, 58, 68, 74].

Київська область має доволі розвинуту автомобільну мережу доріг, довжина якої складає 7760 км, в тому числі тверде покриття мають 7489 км. Також доволі розвинутий залізничний транспорт, де експлуатаційна довжина доріг складає 1100 км [71].

## **Висновки до розділу 2**

Київська область - це унікальний край, розташований на півночі України. Вона займає восьме місце за площею в Україні, становлячи 4,65% її території.

У 2020 році був прийнятий новий адміністративний устрій, і Київщину тепер складають 7 районів та 69 територіальних громад, кожна з яких має свою унікальну історію і спадщину, що відображена у її географічних назвах.

Географічно частина Київщина розташована на Українському щиті та Дніпрово-Донецькій западині, де панівним є рівнинний рельєф: від Поліської низовини до Придніпровської височини. Цей регіон багатий на природні ресурси, включаючи будівельні матеріали та паливо. Київщина розташована помірно-континентальному кліматі. Її територія має великий річковий фонд та різноманітні ландшафти.

Історія Київської області – це багата, різноманітна й цікава історична спадщина, яка насичена великою кількістю різноманітних подій, традицій, переказів й легенд. Історія цього регіону – від палеозою до сучасності, від племен до Київської Русі, гетьманської доби, УРСР і незалежної України – відображена у його географічних назвах і подіях.

Сучасна Київська область розвинута та має диверсифіковану економіку, включаючи харчову, текстильну промисловість, машинобудівну галузь та багато інших.

Таким чином, Київська область – це не лише територія, а справжня скарбниця таємниць, які розкриваються завдяки її географічним назвам і подорожам у минуле.

## РОЗДІЛ 3. ГЕОГРАФО-ТОПОНІМІЧНИЙ АНАЛІЗ КИЇВСЬКОЇ ОБЛАСТІ

### 3.1. Ойконіми Київщини

Ойконіми – унікальні мовні пам’ятки, які зберігають в собі інформацію про місцевість, де було утворене поселення, його історію, переважну зайнятість поселень, етнічну чи племінну належність мешканців, а також мовні особливості, що збереглися від давніх предків, які й іменували поселення.

Відомо, що територія сучасної Київщини має багату історію, яка почалася ще зі слов’янських племен, які почали утворювати свої перші поселення. А з Київської Русі, кількість поселень почала стрімко збільшуватися. Нині у межах Київщини збереглося 1182 поселень, які несуть свою унікальну історію та інформацію. На жаль, не всі поселення зберегли свою початкову назву, деякі її втратили й отримали нову, а деякі назви були перейменовані, інколи не одноразово.

Назви населених пунктів Київщини мають різноманітне походження. Після того, як ми проаналізували 99,4% поселень Київщини, було виділено такі основні групи походження назв ойконімів: за природними особливостями; за господарською діяльністю; за історичними подіями; за антропонімічними назвами (дод. В).

До групи топонімів за природними особливостями належать назви тих населених пунктів, в основі яких лежать назви водойм, ландшафтні особливості, рельєфні особливості та гірські породи, назви рослин та тварин. Ще з давніх віків люди для своєї життєдіяльності селилися неподалік від водойм, тому деякі ойконіми отримали свою назву від назви водойм: Бакали, Біївці, Блиставиця, Бурківці, Буча (2 однойменних поселень), Велика Стариця, Вересня, Войтове, Гатне, Глеваха, Горохуватка, Грузьке, Дунайка, Жерева, Жеревпілля, Жоравка, Здвижівка, Ірпінь, Каленна, Кислівка, Коблиця, Косівка, Лубське, Лукомщина, Мала Сквирка, Мала Стариця, Мала Супоївка, Мирча, Мотижин, Недра,



Небелиця, Нова Оржиця, Нова Пустоварівка, Панікарча, Плесецьке, Потік, Потоки (3), Пустоварівка, Расавка (3), Росава, Савенки, Саврань, Селичівка, Ситняки, Сквирка, Славутич, Ставрівка, Стара Оржиця, Сувид, Супоївка, Тальське, Тарган, Трубівщина, Фастівка, Халча, Хотів, Хочева, Циблі, Черемошна, Чернин та Юшків Ріг. Такі назви вказують на навколишнє середовище та природу цих місць (рис. 3.1).



Рис. 3.1. Ойконіми, в основі яких лежать назви водойм (за наробками автора)



Деякі назви населених пунктів пов'язані з особливостями їх розташування відносно водойм. До них відносяться Запруддя, Запрудка, Заріччя, Застугна (2), Засупоївка та Надросівка. Такі назви вказують на близькість до водойм і навколишнього рельєфу.

Деякі населені пункти отримали свої назви через наявність озер або ставків на їхній околиці. До цієї групи належать Вінницькі Ставки, Кулябівка, Озера, Озерна, Озерне, Озерище, Стави, Ставище і Ставки.

Інші населені пункти були названі за наявністю заболочених територій та боліт. Серед них можна відзначити Болотня, Забуяння, Мокрець, Ритні і Жердова.

Окремо можна виділити ойконім Кайнари, що означає з казахської мови «джерело» або з татарської мови «гаряче».

Ойконіми можуть виникати на основі різних ландшафтних особливостей (рис. 3.2). Розташування в лісовій місцевості призвело до таких назв, як Борівка, Борова, Великий Ліс, Верховісся, Гай, Гайове, Гайок (2), Губин, Дібрівка (2), Діброва (2), Дібровка, Забір'я, Закутинці, Залишани, Залісся, Зелений Бір, Коблицький Ліс, Кодра, Красноліси, Лісне, Лісове, Лісовичі (2), Нове Залісся, Підлісся, Прибірськ, Проліски, Страхолісся, Сукачі, Сухоліси, Терлещина, Триліси, Шаліївка та Шнурів Ліс. Назви, пов'язані з розташуванням у степовій чи лучній місцевості, включають Гостролуччя, Зелена Поляна, Луговики, Лук'янівка, Лука (2), Польове, Степове (2), Степок (3), Сухолуччя та Трипілля. Окремі населені пункти мали назви, пов'язані з кліматичними особливостями, такі як Верем'я (гарна погода), Вітрівка, Морозівка та Ясногородка (2). Деякі назви були вибрані на основі звукових особливостей місцевості, наприклад, Затиша, Затишне та Рокитне (2). Інші назви мали інтерпретацію місцевості в назві, такі як Зелене, Зеленьки, Красне (2), Красне Перше, Красний Ріг, Красногородка, Краснянка, Ріденьке, Руде Село, Світле, Синява та Термахівка (тепла земля). Також є населені пункти, чия назва відображає особливості їхнього розташування, такі як Безуглівка (2), Круги та Тулинці. Ці назви свідчать

про різноманітні ландшафтні, кліматичні та інші характеристики місцевості, які вплинули на їхнє формування.



Рис. 3.2. Ойконіми, в основі яких лежать ландшафтні особливості (за наробками автора)

Також, рельєф має велике значення при виборі назв для населених пунктів. Ойконіми можуть включати різні характеристики рельєфу та місцевості навколо них, такі як висоти місцевості, характер рельєфу, особливості гірських порід, наявність ярів, долин, островів, гір та інші особливості. Ось, кілька прикладів таких ойконімів: Білий Берег, Брилівка, Високе, Глибоке, Гора, Горбовичі, Долина, Завалівка, Зелений Яр, Острів, Піски, Поділля, Рови, Узин, Ями та інші.



Конопельки, Конюша, Кропивня, Крушинка, Леbedьки, Липівка, Лозовик, Луб'янка, Маківка, Олива, Оріхове, Осикове, Очеретяне, Петрушки, Пшеничне, Рогозів, Ромашки, Соснівка, Тернівка, Хмелівка, Яблуневе та інші. Ці назви відображають різноманіття рослинного світу в цих місцях і можуть вказувати на важливі рослинні ресурси або особливості довкілля (дод. В).



Рис. 3.4. Ойконіми, в основі яких лежать назви рослин та тварин (за наробками автора)

Цікаво, що окрім назв, пов'язаних з рослинним світом, деякі населені пункти також отримали свої назви від представників тваринного світу (рис. 3.4). Ось деякі приклади таких ойконімів: Бобрик, Ведмедівка, Веприк, Вовчків, Воронівка, Гайворон, Горностайпіль, Горобіївка, Журавлиха, Зайців, Козіївка, Лебедин, Лосятин, Соколи, Раківка, Турівка, Тхорівка та інші. Ці назви відображають природний світ та можуть свідчити про наявність певних видів тварин або особливості тваринного середовища в цих місцях (дод. В).

Дуже цікаво вивчити, як назви поселень можуть бути пов'язані з їхньою господарською діяльністю та видобувною діяльністю (рис. 3.5). Ось деякі приклади ойконімів, які вказують на основну господарську або виробничу діяльність:

- назви, пов'язані з ремеслами та виробництвом: Бондарня, Ковалівка, Млинок, Фарбоване, Швачиха, Гута та інші;
- назви, пов'язані з сільським і лісовим господарством: Садове, Стадниця, Ферма, Хлопків та інші;
- назви, що вказують на видобувну діяльність: Залізне, Нафта (Кип'ячка), Торф'яне, Золотуха, Руда та інші;
- назви, пов'язані з музикальним промислом: Дударі, Дудки, Скрипки;
- назви, що вказують на кордонні функції: Межева, Митаївка, Митниця;
- назви, пов'язані з їжею: Борщів, Карапиші, Пироговичі, Плескачі та інші.

Ці назви відображають різноманітні аспекти життя і діяльності мешканців цих поселень і можуть розповідати цікаві історії про їхню специфіку та традиції (дод. В).



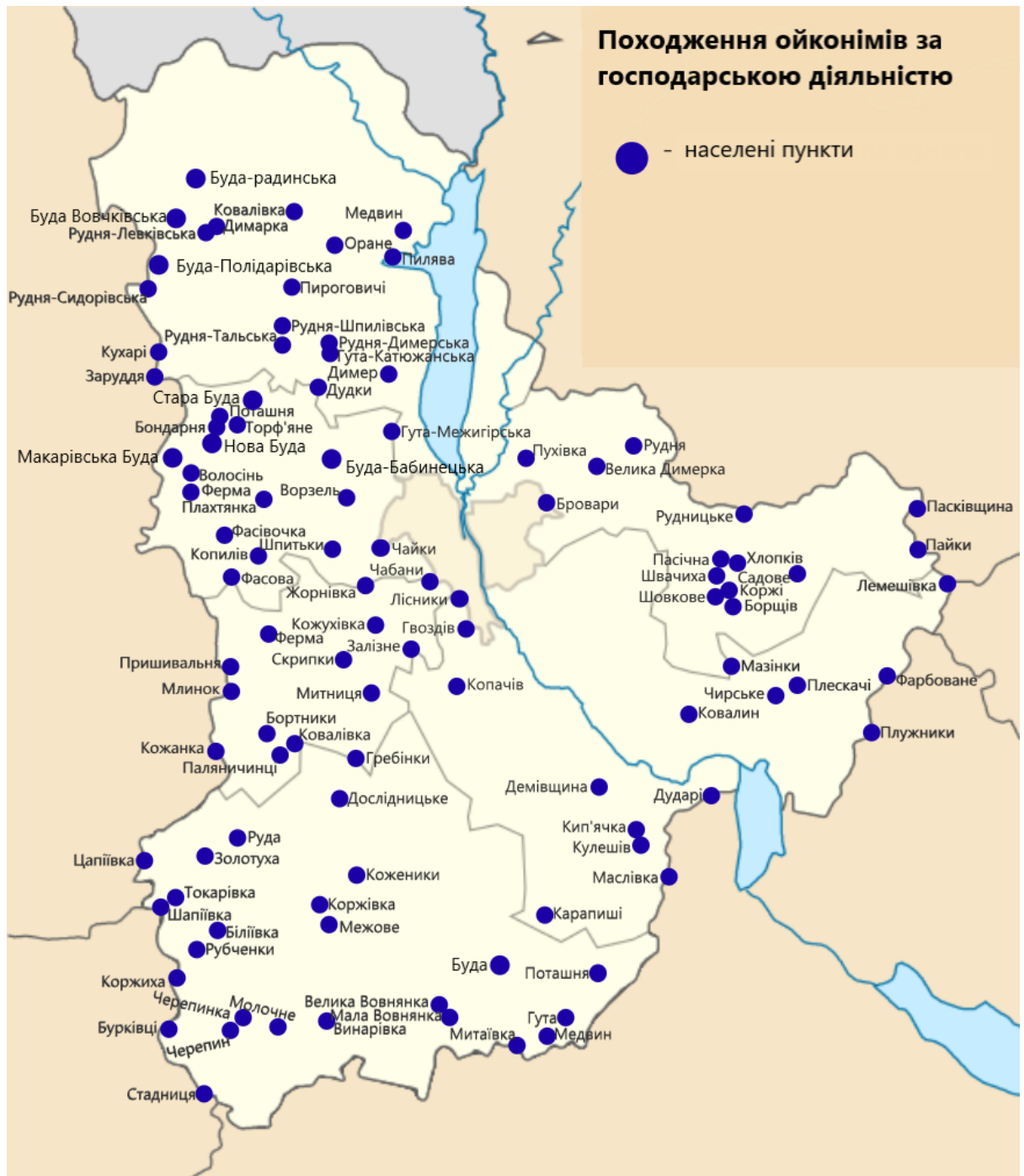


Рис. 3.5. Ойконіми, в основі яких лежить господарська діяльність (за *наробками автора*)

Київська область має доволі багату і велику історію, які відображаються у назвах поселень. Ойконіми, пов'язані з історичними подіями, стають свідками минулого і зберігають пам'ять про важливі моменти в історії регіону. Вони надають особливого характеру та індивідуальності кожному поселенню, а також можуть відзначати значущі події або подвиги мешканців цих місць (рис. 3.6). Тому ми виділили ойконіми за історичними подіями, прикладами таких



Прикладами таких ойконімів є: Виселка, Новоселиця, Городище, Дерев'яна, Землянка, Зимовище, Літки, Слобідка, Нове, Новосілки, Погреби, Селище, Старе, Таборів та інші (дод. В).

В групі ойконімів пов'язаних з історією заселення, можна виділити і релігійну складову, яка також є важливою частиною при іменуванні поселень. Вони можуть бути названі від імені церкви, релігійних подій чи від якогось елемента релігії, прикладами таких назв є Біла Церква, Божки, Красилівка, Лаври та інші (Додаток В).

Деякі ойконіми були названі в честь якихось меморіальних чи культових подій, переважно назви пов'язані з подіями в період УРСР. Ось кілька прикладів таких ойконімів: Безпечне, Вільне, Гвардійське, Мирне, Перемога, Перше Травня, Свобода, Українка, Червоне та інші.

Також деякі населені пункти отримали свою назву від споруд, які були побудовані в поселенні чи на її околицях. Прикладами таких поселень, є: Гребля, Круглик, Мостище, Ратуша та інші. Серед них найбільшу поширеність зазнали назви, які представлені водними спорудами.

Серед групи топонімів, які пов'язані з історичною подією, було виділена підгрупа «інші», куди були віднесені ойконіми різного походження, які зазнали незначного поширення. Тож, в деяких із них назви виникли на основі емоційного забарвлення та абстрактних концепцій. Наприклад, серед них можна виділити такі, як Веселе (2), Веселий Кут, Веселинівка, Волиця (2), Володарка, Дружба, Дружня, Мрія, Нівецьке, Нове Життя, Радинка, Розважів, Розкішна, Розумівка, Розумниця та Щасливе (2). Інші населені пункти отримали свої назви, відтворюючи небесні тіла чи атмосферні явища, такі як Зірка, Зорин, Зорівка, Зоря та Світанок. Також є назви, які пов'язані з побутовими предметами, такі як Ківшовата, Коритище, Коряківка, Мокра Корма та Скребищі.

У решти ойконімів не вдалося точно чи приблизно встановити походження назви. Млачівка – можливо походить від слова «млин», або від слова «молочний» чи від слова «плач». Одноріг – можливо походить від якоїсь тварин, в якій залишився один ріг, чи від форми поселення, а можливо і від міфічної тварини



єдиноріг, якого також називають одноріг. Кулі – можливо походить від назви великих мішків на поліссі, бо саме так їх називали місцеві жителі. Попружна – можливо походить від сильно звивистої річки, яка проходить через село. Хлепча – можливо походить від слова «хлопець» або від слова «хліб» чи від слова «хлоп».

Також виділяється велика група ойконімів, назви яких походять від антропонімів, тобто імені чи фамілії видатних людей, в честь панівних мешканців з однаковим прізвищем або від імені засновника поселення. Наприклад, серед таких поселень можна відзначити: Андріївка, Богдани, Василів, Мотовилівка, Галинка, Іванків, Йосипівка, Київ, Кирдани, Ксаверівка, Литвинівка, Обухів, Пилипівка, Синяк, Тарасівка та інші (дод. В), (рис. 3.7). Під час аналізу карти «Ойконіми, в основі яких лежать антропонімічні назви», стає видно, що багато поселень мають спільну або схожу основу, яка базується на одному імені або прізвищі. Найпоширенішими є такі імена та прізвища: Тарас (16 поселень), Шевченко (10 пос.), Михайло (8 пос.), Іван (8 пос.), Олексій (7 пос.), Дмитро (7 пос.), Люба (7 пос.). Меншу же популярність зазнали такі імена: Антон (5), Андрій (5), Володимир (5), Василь (5), Григор (5), Мар'янівна (5), Федір (5), Юра (4), Пилип (4), Макарів (4), Богдан (4), Людвин (3), Леон (3), Яким (3).

Так, серед ойконімів можна виділити випадки, коли однакові назви поселень супроводжуються приставками «велика» і «мала». Це свідчить про те, що раніше це було одне село, яке пізніше розділилося на два окремих населених пункти. Такі приклади включають Великі Єрчики і Малі Єрчики, Велика Бугаївка і Мала Бугаївка, Велика Каратуль і Мала Каратуль, Велика Офірна і Мала Офірна та інші.

Потрібно зауважити, що деякі ойконіми можна віднести до декількох груп із-за поєднання в назві двох різних слів, або назва складається з декількох слів, наприклад: Червоне Заріччя, Червоне Поле, Устинкова Гребля, Лизогубова Слобода, Пологи-Чобітки та інші.



Рис. 3.7. Ойконіми, в основі яких лежать антропонімічні назви (за наробками автора)

Можна виділити таку структуру розподілу поселень в Київській області за їхнім походженням, яка відображена на рис. 3.8.

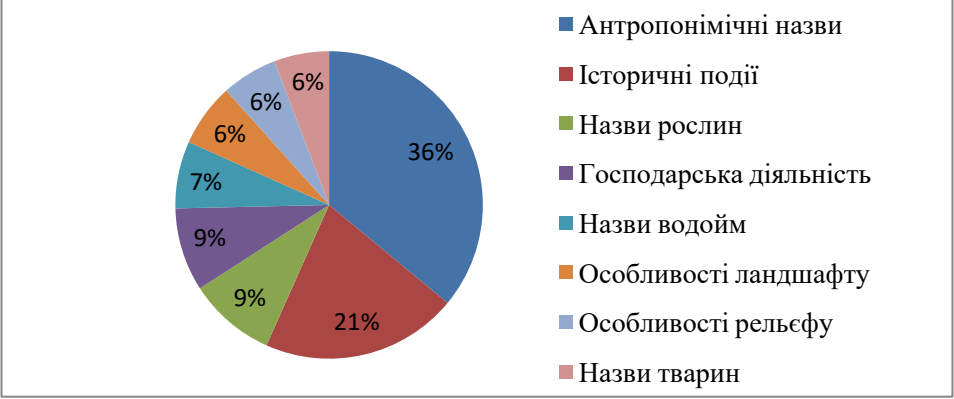


Рис. 3.8. Структура розподілу ойконімів Київської області за їхнім походженням

Було проаналізовано 1175 поселень, що становить 99,4% від загальної кількості поселень області. Після їхньої класифікації і створення схеми розподілу населених пунктів в Київській області, можна відзначити, що серед поселень найбільш поширеними є ті, чиє походження пов'язане з антропонімічними назвами, що становлять 36% від усіх населених пунктів Київської області. Також значну частку складають поселення, які отримали свою назву внаслідок природних особливостей – 35%. Історичні події також вплинули на походження 21% поселень. Натомість населені пункти, що походять від господарської діяльності, є менш поширеними і становлять лише 9%.

### 3.2. Гідроніми регіону

До гідронімів відносяться всі назви водних об'єктів, таких як річки, болота, озера, водосховища, ставки тощо [8]. В назвах гідронімів міститься різноманітна інформація, яка може вказувати на особливості річки і її навколишньої місцевості, а також містити різні мовні відмінності.

За інформацією з Державного агентства меліорації та рибного господарства України, фонд річок Київської області складає 329 річок, струмків й каналів. Зазначено, що серед цих водних об'єктів 229 річок та 5 каналів мають протяжність понад 10 кілометрів в межах області [77].

Було проведено аналіз походження 229 річок та 5 каналів області, і результати цього аналізу відображені у таблиці 3.1.

Таблиця 3.1

#### Походження назв річок у межах Київської області.

За природними особливостями			Антропонімічні назви	За назвами населених пунктів	За поняттям річки на різних мовах і діалектах	Інше
За властивостями річки та характером течії	За фізико-географічними ознаками	Назви рослин та тварин				
Бистра Болотня (2 річки) Бурчак Буча	Сіверка Кодра Бережесь Буча Віта Гніздо	<i>За назвами рослин:</i> Беребериха Березанка Березівка Бузовка	Бакумів ка Вакон Демидівка	Барахтянка Беліївка Брагінка Броварка Бугаївка	Альта Дніпро Ільта Ільча Лупа	<i>За естетичним та емоційним забарвленням:</i>

Велика Волнянка Гнила Оржиця Гнилий Тікич Гнилка Десна Дзвеняче Здвиж Ілля Іржавець Ірша Карань Молочна Плиська Рокач Рокита Руда Рудава (рудавка) Сахань (Тихань) Сивка Сильня Сквира Сквирка Скоропадка Стугна Субодь (Собот) Сула Таль Унава Хоробра	Горинка Горлянка Делька Жерева Жеревець Жигалка Жидок Ірпінь Кам'янка (2 річки) Коса Малий Супій Недра Петіль Протока Росітка Сага Ставський Струмок Віта Супій Торган Трубіж Узин	Бутеня Вересня Гейсиха Гороховатка Івковитиця Кропивня (2 пос.) Крушинка Кудель Лукавиця Мурава (молода трава) Муравка Недра Нехвороща Осниця Реп'яшка Рогозянка Снітка Сухоберезн иця Тернява Шевелюха Яблочна  <i>За назвами тварин:</i> Бичок Білка Бобер (2) Бобриця (2) Боярка Вялча (Вільча) Гуска Канал Видра Кізка Козинці Раківка (2) Рукав Козинка Свинарійка Тетерів Турово Уж Чумгак	Киндюх а (Кислів ка, Бовкун) Котлуга Любич Любша Мар'яні вка (2) Насташ ка Олешня Павлівк а Сахан Устинів ка Хочев Цицилі я	Будяговщин а Букрин Вабля Варовичі Грезля Дарницький канал Деремезянк а Домантівка Дружня Котюжанка Красилівка (2) Лозовий Яр Мирча Мошунка Нижня Брагінка Пісківка Пляхтянка Поправка Почепин Родовинка (Копачівка) Рожава Рожки Салиха Сталевка Стара Красилівка Требухівка (Рудня) Фоса Чернявка Шапорня Яненки	Поточка (поток) Прип'ять Росава Росавка Роставниц я Рось Роська Росоха	Красна Красний Радча Рядинка  <i>За історичними подіями:</i> Злодіївка Леглич (лягти лицем) Сухий Кагарлик (каганова земля) Торч (Торц) (від тюр. Племені) Піхівка (футляр для холодної зброї) 5 <i>Неназвані річки:</i> Безіменна 37 річки без назви  <i>За господарсько ю діяльністю:</i> Дренажний Канал Канал з оз. Валове Канал Осушений Канал Чернинський Нивка Парнище (від «пар» - рілля, без посіву) Перевід Смолянка
--	--	--	---	---	---	--

\*(2), (3)... - кількість однойменних річок

Детальніше походження гідронімів ми розглянемо на прикладі трьох великих річок: Дніпра, Десни й Прип'яті та восьми середніх річок, а саме: Уж, Ірпінь, Трубіж, Тетерів, Рось, Гнила Оржиця, Супій й Гнилий Тікич.

Дніпро – має своє походження від скіфо-сарматського слова «dana», що перекладається як «ріка». Також відомо, що давні індо-європейські народи називали річку Дніпро словом «ibris» (рис. 3.9).



Рис. 3.9. Річка Дніпро (с. Трипілля) [22]

Десна – має цікаве історичне походження, і існують декілька версій щодо її походження: 1) від слова «desнь», що в праслов'янській мові означає «правий»; 2) від того, що назва Десни може мати сакральне значення, а не смислове. «Правий» може вказувати на комфорт, сприятливість і, можливо, навіть щасливість річки для тих, хто на ній проживав; 3) від давньої семантики «сприятливий» чи «спритний», яка пов'язана зі словом «правий». Це може вказувати на те, що річка була важливою для людей і використовувалася для сприяння їхній діяльності (рис. 3.10).



Рис. 3.10. Річка Десна [21]

Прип'ять – має два можливих походження: 1) від слова «pri-re-ti», яке має праслов'янське походження. Це пояснення показує, що назва річки могла виникнути в контексті слов'янської мови і мати значення, пов'язане з природними аспектами річки; 2) від давньоіндійського слова «prareh», яке означає «падати лити». У цьому контексті частина слова «reh» може вказувати на річку або потік [64].

Уж – походить від давньоруського слова «ужь», що може означати вид змії або згинутий, зігнутий або звивистий об'єкт.

Ірпінь – виникає від слова «рип» в староукраїнській мові, що має значення «обрив» або «провалля».

Трубіж – походить від слова «труба», що в східнослов'янській мові вказує на обмежене берегами русло річки.

Тетерів – походить від назви птаха «тетерук».

Рось – виникає від слова «rosa» в праслов'янській мові, що означає «роса», «волога» або «вода».

Гнила Оржиця – виникла від прикметника «гнилий», що вказує на застоюну водойму, і слова «ржа», що в перекладі означає «іржа».

Супій – походить від префікса «so», що в праслов'янській мові вказує на з'єднання, зв'язок або неповноту, та слова «рої», що означає «поїти».

Гнилий Тікич – походить від слова «гнилий» та слова «tyketi», що в праслов'янській мові означає «зачіпляти», «встромляти» або «втикати» [75].

На території Київської області можна знайти цілу низку озер, яких нараховується понад 2000. Більшість із них не мають назву, або їх просто називають «Озеро», іноді до назви озера додають назву найближчого населеного пункту. Однак, є озера, які отримали свої назви завдяки своїм особливостям або історичним подіям.

Наприклад, «Міністерське озеро» отримало свою назву, можливо, на честь якоїсь історичної події або асоціюється із важливою подією. «Вербне озеро» назване за назвою рослини, яка може рости в його навколишній місцевості. «Озеро Тельбін» виправдовує свою назву історією та великою кількістю тельбухи, що потрапляла в озеро під час місцевих бойових подій. «Синє озеро» отримало назву через свою колірну гаму. «Озеро Тягло» може бути пов'язане з певною господарською або виробничою діяльністю. Інші озера названі за назвами найближчих населених пунктів або певних спортивних комплексів [55].

Узагальнюючи результати дослідження, було проаналізовано 229 річок і 5 каналів, що становить 15,7% від усіх водотоків Київської області (рис. 3.11). У межах області виділено кілька основних груп походжень гідронімів: 1) за природними особливостями річки: а) за властивостями річки та характером течії;

б) за географічними й фізичними ознаками; в) за назвами рослин та тварин; 2) за антропонімічними назвами; 3) за назвами населених пунктів; 4) за поняттям річки на різних мовах і діалектах; 5) за естетичним та емоційним забарвленням; б) за історичними подіями; 7) за господарською діяльністю; 8) неназвані річки.

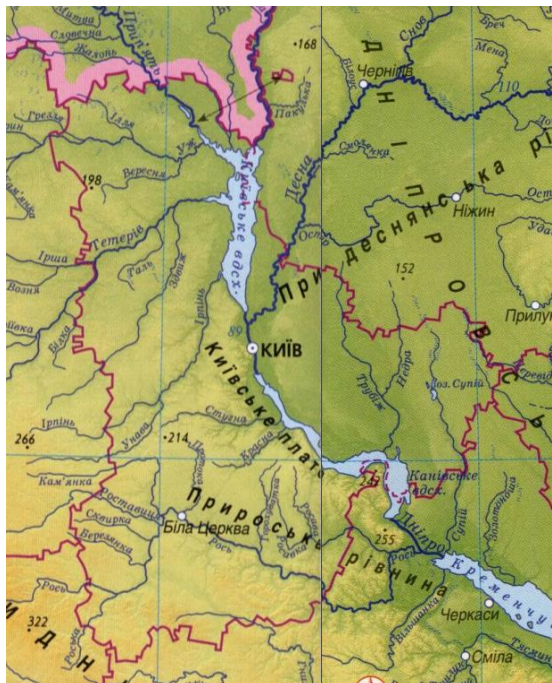


Рис. 3.11. Гідрографічна мережа території Київської області [7]

Можна визначити таку структуру розподілу гідронімів в Київській області за їхнім походженням, яка відображена на рис. 3.12.

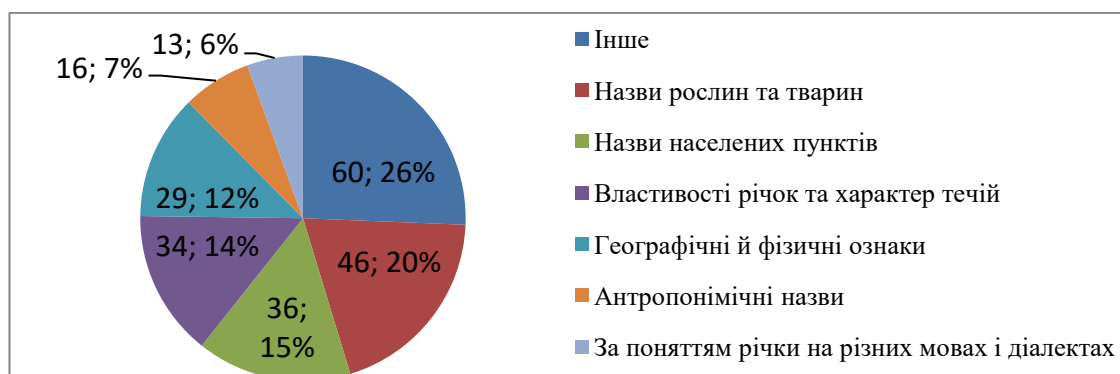


Рис. 3.12. Структура розподілу гідронімів Київської області за їхнім походженням

Після аналізу та класифікації гідронімів в Київській області можна визначити, що назви водних об'єктів, які ґрунтуються на природних особливостях, є найбільш поширеними і становлять 48% від усіх гідронімів області. Серед природних особливостей значну частку складають група, що



походить від назв рослин і тварин (20%). Можна виділити такі групи, як назви населених пунктів (15%), властивості річок та характер течій (14%), і географічні та фізичні ознаки (12%). Гідроніми, які походять від антропонімічних назв, становлять 7% від загальної кількості. Назви річок на різних мовах і діалектах складають 5%. Окремою групою є «Інше», де назви річок, які не вписуються в інші категорії, становлять 26%.

### 3.3. Ороніми регіону

До оронімів відносяться всі назви орографічних об'єктів, таких як пагорби, гірські хребти та гори, ущелини, долини, западини та яри [75].

До прикладу ми навели походження назв найбільших оронімів області.

Одним з оронімів, що знаходиться у межах Київщини є Поліська низовина, яка розташована на півночі області та простягаються по обидва боки Українсько-білоруського кордону (рис. 3.13).

Назва «Полісся» походить від особливостей рослинних формацій і може означати «підвищення, покрите лісом», «низьку лісисту місцевість» або «територію, де переважають листяні дерева» [46].

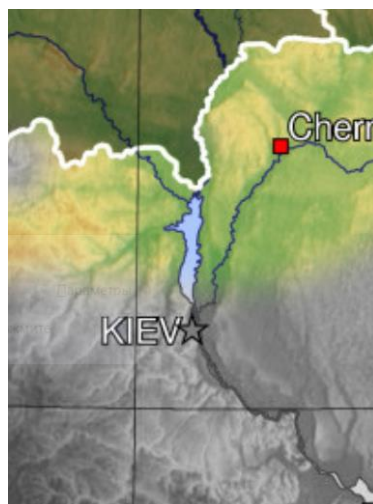


Рис. 3.13. Поліська низовина У межах Київської області [59]

Два інших ороніма включають Придніпровську низовину, яка розташована на лівому березі річки Дніпро, та Придніпровську височину, яка розташована на правому березі, як показано на рисунку 3.11. Назви цих рельєфних об'єктів мають гідрологічне походження. «Придніпровська» частина назви походить від



розташування біля річки Дніпро, а друга частина, «низовина» та «височина», вказують на характер рельєфу.

Оронім «Придеснянська рівнина» розташований у басейні річки Десна і отримав свою назву від цієї річки. Така назва показує його географічне положення біля річки Десна (рис. 3.11).

Оронім «Прироська рівнина» отримав свою назву від річки Рось, яка протікає в цьому регіоні (рис. 3.11).

Оронім «Київське плато» розташоване вздовж Дніпра, від Києва до гирла річки Рось. Свою назву отримала від столиці України, Києва.

Таким чином, серед найбільших оронімів Київської області можна виділити три групи походження назв: за назвою річки, яка дренує орографічний об'єкт (Придніпровська низовина, Придніпровська височина, Придеснянська рівнина, Прироська рівнина), за рослинним покривом (Полісся) та за назвою населеного пункту (Київське плато).

### **3.4. Екотопоніми області**

До екотопонімів відносяться всі назви заповідних територій. Станом на 2022 рік в Київській області нараховується 279 об'єктів та територій ПЗФ, серед яких 254 територій мають місцеве значення та 25 загальнодержавне значення [66].

До прикладу було наведено і проаналізовано 25 екотопонімів області загальнодержавного значення.

Одним із екотопонімів загальнодержавного значення є Чорнобильський біосферний заповідник. Він має статус радіаційно-екологічного біосферного заповідника та розташований на півночі області, охоплюючи 226 964 га. (рис. 3.14), [81]. Назва цього екотопоніму походить від назви населеного пункту Чорнобиль.



Рис. 3.14. Чорнобильський біосферний заповідник [78]

Серед природних парків Київщини загальнодержавного значення, присутні 2 об'єкта, а саме:

– НП “Залісся” – займає 13 548,5 га території в Броварському районі (рис. 3.15). Назва цього екотопоніму присвячена панівній флорі, яка складається з лісової рослинності, що покриває 80% території парку [50];

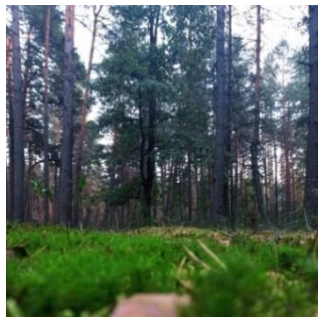


Рис. 3.15. Національний природний парк “Залісся” [50]

– НП “Білоозерський” – займає 7014,4 га території в Бориспільському районі. Походження назви пов'язане з гідронімом «Біле Озеро» (рис. 3.16) [51].



Рис. 3.16. Національний природний парк “Білоозерський” [51]

В межах області розташовані 2 ботанічних пам'яток природи зі статусом загальнодержавного значення, це:

– Урочище Бабка – яка займає 78 га території в Бучанському районі. Був заснований 20 серпня 1996 року, а його головною метою стало зберегти дубові ліси. А його назва була прилучена до гідроніма р. Баба [76];

– Круглик – яка займає 14 га території у м. Тетіїв. Мета, якого стала зберегти багаті флористичні ділянки листяних лісів. Походження назви, було прилучено до природних особливостей місцевості та має такі значення «ліс круглої форми», «заглиблення земної поверхні круглої форми» [40].

Дендрологічний парк «Олександрія» - це єдиний дендрологічний парк області зі статусом загальнодержавного значення, який займає 406 га території в Білоцерківському районі. Був заснований 22 липня 1983 р., мета якого стало збереження природного лісостепового ландшафту. Назва має антропонімічне походження та названа в честь поміщиці Олександри Браницької [18].

Серед екотопонімів загальнодержавного значення, 3 парк-пам'ятоків садово-паркового мистецтва, а саме:

– Ташанський – займає 144 га у межах Бориспільського району. А його назву пов'язали з назвою населеного пункту с. Ташань [56];

– Кагарлицький – займає 35,5 га території м. Кагарлик. Назва ж була прилучена до назви населеного пункту м. Кагарлик [69];

– Згурівський – займає 309 га території смт Згурівка. Назва має походження від назви населеного пункту смт Згурівка [78].

На Київщині присутні 16 заказників, які отримали статус загальнодержавного значення та розділені за спеціальністю, а саме:

1) гідрологічні заказники:

– Усівський-1 та Усівський-2 заказники – займають відповідно 2000 га та 1447,7 га території Броварського району. Їхня назви пов'язані з назвою населеного пункту с. Усівка [15, 16];

– Іллінський заказник – яка займає 2000 га території Вишгородського району. Походження назви присвятили до гідроніма р. Ілля [3];

– Болото Перевід – займає 561 га території Броварського району. Відповідно свою назву отримала від гідроніма р. Перевід [28, 46].

2) лісові заказники:

– Заказник Урочище Унава – займає 974 га території Фастівського району.

Назва має водне походження від р. Унава [1];

– Заказник Жуків хутір – займає 622.5 га території Бучанського району.

Походження назви було пов'язано, як з терміном населеного пункту «Хутір», так і з антропонімом «Жук» [5];

– Дзвінківський заказник – займає 700 га території Фастівського району.

Свою назву заказник отримав від назви населеного пункту с. Дзвінкове [52].

3) ландшафтні заказники:

– Заказник Урочище Мутвицьке – займає 785 га території Бучанського району. Назва походить від гідроніма р. Мутвиця [17];

– Заказник Хутір Чубинського – яка займає 10 га території Бориспільського району. Дану назву пов'язали з назвою населеного пункту с. Чубинське [43];

– Ржищівський заказник – яка займає 1288 га території Обухівського району. Назва має походження від назви населеного пункту м. Ржищів [44];

– Козинський заказник – займає 967 га території Обухівського району. Дана назва, також пов'язана з назвою населеного пункту смт Козин [9];

– Заказник Калитянська дача – займає 1162 га території Броварського району. Назву, теж пов'язали з назвою населеного пункту м. Калита [10];

– Дніпровсько-Деснянський заказник – займає 1400 га території Вишгородського району. Дана назва отримала своє походження від поєднання двох гідронімів р. Дніпро та р. Десна [4].

4) єдиний загальнозоологічний заказник області, це Чорнобильський спеціальний заказник – займає 48870 га території Вишгородського району. Назва, була пов'язаною з назвою населеного пункту м. Чорнобиль [27].

5) орнітологічні заказники:

– Журавлиний заказник – займає 399 га території Вишгородського району. Заснували для збереження й охорони місця проживання «журавля сірого». Від даної назви птаха й походить назва заповідника [31];

– Жорнівський заказник – займає 90 га у Фастівському районі. Створили, щоб зберегти й оберігати місця проживання сірої чаплі та іншої фауни й флори. Назва заказника походить від назви населеного пункту с. Жорнівка [2].

Проаналізувавши 25 ектопонімів загальнодержавного значення Київської області, можна виділити 4 груп походження назв ектопонімів:

- за особливостями рослинного покриву: НП Залісся, Круглик;
- за ареалами проживання тварин: Журавлиний;
- за назвами населених пунктів, біля яких розташований ектопонім: Чорнобильський біосферний заповідник, Дендрологічний парк Олександрія, Ташанський, Кагарлицький, Згурівський, Усівський-1, Усівський-2, Хутір Чубинського, Ржищівський, Козинський, Калитянська дача, Чорнобильський спеціальний, Жуків хутір, Жорнівський, Дзвінківський;
- за назвами гідронімів, у межах яких був заснований ектопонім: НП Білоозерський, Урочище Бабка, Іллінський, Урочище Унава, Урочище Мутвицьке, Дніпровсько-Деснянський, Болото Перевід.

Отже, найбільшу поширеність має група ектопонімів за назвами населених пунктів та за назвами гідронімів.

### **Висновки до розділу 3**

Топоніми Київської області мають різноманітне походження. Вони відображають багатогранну історію, природні особливості та культурні впливи на цей регіон.

У роботі було проаналізовано 1439 топонімів Київщини. Серед них найбільше – 1175 – ойконімів, що становить 99,4% усіх населених пунктів Київської області. Найбільшу поширеність мають антропоніми, що складають 36% від ойконімів Київської області, а також ойконіми, назви яких зумовлені природними особливостями – 35%. Помітну частку займають назви, пов'язані з історичними подіями – 21%. А найменшу частку отримали назви, які пов'язані з господарською діяльністю – 9%.

Аналіз ойконімів Київської області дозволив виявити такі закономірності:

- 1) назви, пов'язані із заболоченими ділянками, більше поширені на сході та півночі області, до прикладу, Болотня, Мокрець, Жердова;
- 2) у південній частині регіону більш поширені назви, в основі яких лежить лучна та степова рослинність (Степок, Сухолуччя, Лука, Тернівка, Маковецька), у північній – назви, пов'язані з лісовою рослинністю (Лісне, Лісовичі, Коблицький Ліс, Березівка, Вербова), на заболочених ділянках – назви, пов'язані з болотяною рослинністю (Рожки, Ріжки, Очеретяне);
- 3) ойконіми, які пов'язані з назвами тварин, поширені повсюдно і серед них найбільш поширені ті, які походять від назв птахів (Соболівка, Горобіївка, Тетерівське);
- 4) поселення, назви яких пов'язані з розчленованим рельєфом, частіше зустрічаються на південному заході (Сухий Яр, Круті Горби, Зелений Яр);
- 5) назви поселень, які пов'язані з піщаними відкладами, розповсюджені переважно на півночі, а також на окремих піщаних ділянках у південній частині (Піски, Пісківка);
- 6) назви, пов'язані з видобутком руди, виробництвом поташу та гутним виробництвом найбільш поширені у північній частині області;
- 7) у південній частині області назви, пов'язані з господарською діяльністю, дуже різноманітні, оскільки тут існують різноманітні ландшафти, включаючи лісові ділянки та степову місцевість;
- 8) ойконіми, пов'язані з історичними подіями, розкидані по всій Київщині, проте на півночі їх менше, оскільки там менша щільність населення та відповідно поселень;
- 9) назви, в основі яких лежать типи поселень, частіше зустрічаються в центральній частині області та неподалік Києва;
- 10) релігійно-культові назви найбільш поширені на півночі та північному сході області, тоді як меморіально-культові назви концентруються в центральній та східній частинах регіону;
- 11) антропоніми розповсюджені по всій області.

Серед гідронімів було проаналізовано 229 назв річок і 5 каналів, що складає 15,7% від загальної кількості водотоків в області. З них найбільшу поширеність - 48% - отримали назви, які пов'язані з природними особливостями місцевості та річки. Серед цієї групи значну частку мають назви, які мають зв'язок з рослинним й тваринним світом – 20%.

За проведеним аналізом походження гідронімів виділено такі групи:

- за природними особливостями річки:
  - за властивостями річки та характером течії (до прикладу річки Бистра, Болотня, Іржавець, Рокач, Сивка, Сильта та інші);
  - за фізико-географічними ознаками: Сіверка, Бучин, Кам'янка, Узин та інші;
  - за назвами рослин та тварин: Березівка, Кропивня, Яблочна, Бобер, Раківка, Уж та інші;
- за антропонімічними назвами: Демидівка, Мар'янівка, Сахан та інші;
- за назвами населених пунктів: Броварка, Красилівка, Поправка тощо;
- за назвою річка на різних мовах, діалектах: Дніпро, Прип'ять тощо;
- за естетичним та емоційним забарвленням: Красна, Радча тощо;
- за історичними подіями: Торч, Сухий Кагарлик та інші;
- за господарською діяльністю у довколишній місцевості, а також можуть вказувати на штучне походження річки або її зміни в господарських цілях: Нивка, Перевід та інші;
- неназвані річки: Безіменна.

Більшість озер не мають назви із-за своїх незначних розмірів. Деякі озера отримали назву від найближчого населеного пункту, а також від історичної події, природних особливостей та господарської діяльності.

Серед оронімів Київщини можна виділити три групи походження назв:

- за назвою річки: Придніпровська низовина, Придніпровська височина, Придеснянська рівнина та Прироська рівнина;
- за рослинним покривом (Поліська низовина);

- за назвою населеного пункту (Київське плато).

Серед екотопонімів загальнодержавного значення Київської області найбільшу поширеність мають назви, які пов'язані з назвами населених пунктів.

Можна виділити 4 групи походження екотопонімів:

- за назвами населених пунктів, біля яких розташований екотопоніми: Чорнобильський біосферний заповідник, Згурівський і Ташанський заповідники;
- за особливостями рослинного покриву: НП Залісся, Круглик;
- за ареалами проживання тварин: Журавлиний;
- за назвами гідронімів, біля яких були засновані екотопоніми: НП Білоозерський, Дніпровсько-Деснянський, Болото Перевід та ін.



## РОЗДІЛ 4. ВИКОРИСТАННЯ МАТЕРІАЛІВ МАГІСТЕРСЬКОЇ РОБОТИ В ГЕОГРАФІЧНІЙ ОСВІТІ

Проведені географічні дослідження топонімів Київської області можна використати для проведення детальних досліджень з географії, історії, культури, ономастики, геології та біології даного регіону. Дане дослідження, також можна використати в освітній сфері, а саме вчителем чи викладачем географії під час здійснення викладацької роботи в закладах освіти та при плануванні й проведенні краєзнавчих досліджень.

Результати проведених досліджень, можна використати для підготовки навчальних матеріалів до уроків географії. Наприклад, інформацію про ойконіми, можна використати в темах уроків, які пов'язані з природою й населенням свого адміністративного регіону, де учні можуть дізнатися про поселення області, а також причину їх найменувань. Інформацію про ороніми й гідроніми, можна використати в темах, які пов'язані з природними комплексами, водами суходолу та рельєфом України й області. Інформацію про екотопоніми можна використати в темах уроків, які пов'язані з впливом людини на природу. Тут учні можуть дізнатися про заповідні території та їхні особливості.

На матеріалах даного дослідження можна підготувати тестові роботи для учнів по топоніміці Київської області.

За допомогою матеріалів магістерської роботи можна побачити важливість топонімічних даних у дослідженні й пізнанні території Київщини. Знання про топоніми області можна донести до учнів в цікавій і пізнавальній формі не тільки теоретично, а й практично у вигляді вікторин та кросвордів.

### **Гра-вікторина на тему: «Топоніміка своєї області (Київська)»**

**Мета:** поглибити знання й навички учнів у топоніміці та географії; сформувати й розвинути творче мислення, географічний кругозір та вміння учнів працювати в групах; виховати любов до національної культури, рідної землі.

У даній грі учні можуть брати участь з 8 по 11 клас, їх ділять на дві групи. Для гри вчитель підготовлює учням завдання, які пов'язані з топонімікою своєї області. Гру оцінюватимуть журі, а вчитель виступає в ролі ведучого.

### **1 раунд**

#### **«Презентація команди»**

Дві команди повинні обрати назву своєї команди, яка повинна бути зв'язана з топонімікою. Групи повинні представити свою команду та роз'яснити назву команди. На представлення команди виділяється 5 хвилин на групу. Команду оцінюють до 5 балів.

### **2 раунд**

#### **«Хто більше знає?»**

Командам видається аркуш паперу для ведення записів. Вчитель зачитуватиме характеристику походження ойконіма, а команди повинні записати на аркуш, як найбільше назв. Командам дається 1 хвилина на запис в аркуш однієї характеристики. Після завершення записів, команди по черзі зачитуватимуть назви ойконімів, в цей час журі повинні перевірити кількість назв та його відповідність характеристиці ойконіма.

Приклади характеристики назв:

1. ойконіми за природними особливостями...
2. ойконіми за рослинним світом..
3. ойконіми за тваринним світом...
4. ойконіми за господарською діяльністю...
5. ойконіми за історичними подіями...
6. ойконіми за антропонімічними назвами...

### **3 раунд**

#### **«Знайди зайвий топонім»**

Командам даються однакові картки з переліком назв населених пунктів, де серед назв зі спільним походження, є одна зайва назва, яку команди повинні виділити. Після здачі карток журі, кожен правильну відповідь оцінюватимуть у 2 бали.

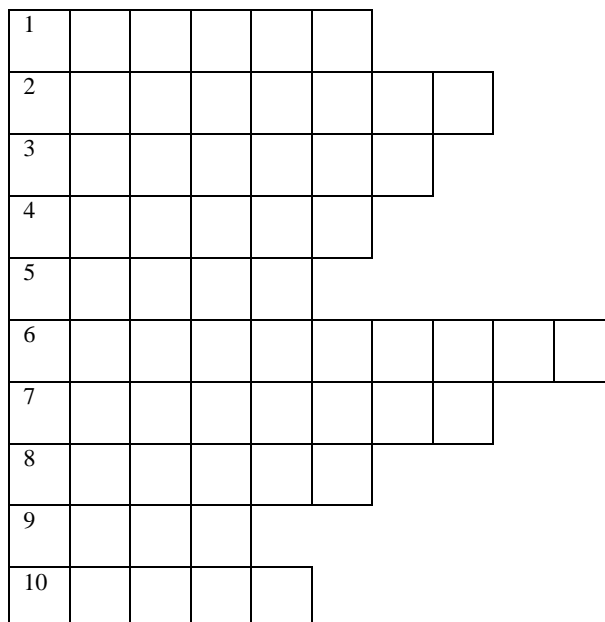
Приклади карток:

1. Застугна, Ірпінь, Здорівка, Мала Сквирка.
2. Березна, Болотня, Липівка, Івки.
3. Осещина, Зайців, Оленівка, Хохітва.
4. Гута, Винарівка, Бровари, Дунайка.
5. Черняхівка, Тайниця, Вітрівка, Фастів.
6. Зазим'я, Язвинка, Городище, Слобода.
7. Леонів, Олексіївка, Тарасівка, Ями.

Після завершення раундів журі підчитують кількість балів обох команд. Вчитель оголошує результати та передає нагороду команді переможцю, після чого виступає з прощальними словами.

### Кросворд на тему: «Київщина – мій рідний край»

Даний кросворд рекомендується проводити учням 8 класу при вивченні географії рідного краю



1. Назва цієї річки утворилася від назви птаха. (Тетерів)
2. Назва цього населеного пункту походить від назви лісного мешканця «оленя». (Оленівка)
3. Назва рельєфу цієї місцевості означає низьку лісисту місцевість. (Полісся)

4. Цей населений пункт був названий із-за свого розташування на клаптику землі посеред річки та її приток. (Острів)
5. Ця річка отримала свою назву від таких слів, як «середина», або від слова «очерет» на іранському. (Недра)
6. Даний заповідник був названий за річкою Ілля. (Іллінський)
7. Даний населений пункт був названий за продуктом молочного виробництва. (Маслівка)
8. Назва цієї річки походить від слів «обрив, провалля» на староукраїнському. (Ірпінь)
9. Цей населений пункт був названий на честь Кия. (Київ)
10. Назва цієї річки на індо-європейському означає «литися, текти, сочитися, бігти». (Альта)

Після заповнення кросворда повинно утворитися від перших букв відповіді слово «Топоніміка».

#### **Висновки до розділу 4**

Топонімічний аналіз регіону може стати цікавою та корисною темою для школярів. Проведення уроків та занять з цієї теми може бути організоване у формі вікторин, конкурсів КВН, круглих столів, де учні можуть обговорювати дискусійні питання та висловлювати свої думки. Це не лише сприятиме засвоєнню географічних назв і знань, але й розвиватиме навички логічного мислення та обговорення.

Ми рекомендуємо проведення гри-вікторини та створення кросвордів на тему «Топонімів Київської області». Ці ігри можуть бути корисними для стимулювання активності учнів, поглиблення їхніх знань та зацікавленості у вивченні рідного краю та географії взагалі.

Цей підхід сприяє розширенню навчального процесу, залученню учнів до активної навчальної діяльності та підвищенню їхньої мотивації вивчати географію.

## ВИСНОВКИ

Топоніміка, як наука, спеціалізується на вивченні географічних назв, розкриває їхню історію та досліджує особливості та закономірності їхнього походження та поширення на певній території. Вона взаємодіє з географією, історією, демографією, економікою та лінгвістикою, оскільки топоніми відображають важливу інформацію про географічні об'єкти та культурні особливості різних регіонів.

Під час написання магістерської роботи були використані такі підходи дослідження: картографічний, географічний, описовий, аналітичний, порівняльний, історичний, класифікаційний та статистичний. Дослідження географічних назв регіону охоплює кілька етапів: від обрання методів дослідження до створення картографічних матеріалів.

На назви топонімів суттєво вплинуло природне розмаїття Київщини, яке відображається у наявності двох природних зон зі своїм різноманіттям. На півночі поширені мішані ліси із невеликим заболоченням території, тому там поширені назви, пов'язані з соснами, дубами, вербами і заболоченням. На півдні розташований лісостеп, і там можна побачити назви, пов'язані зі степовою рослинністю та деякими широколистяними породами дерев.

Топоніми Київщини мають як природне, так і історико-культурне походження. Важливо відзначити, що багато з цих назв існують протягом багатьох десятиліть і зберегли свою оригінальну форму або зазнали лише невеликих змін протягом свого існування. Ця стійкість і незмінність свідчать про глибокий зв'язок між природним середовищем, історією та культурним спадком регіону, а також про турботу про них з боку українського народу.

У роботі було проаналізовано 1439 топонімів Київщини, які були розділені на чотири групи: ойконіми, гідроніми, ороніми та екотопоніми.

Серед проаналізованих 1175 ойконімів Київщини, що становить 99,4% від усіх поселень області, найпоширенішими є антропоніми, що складають 36% від

проаналізованих ойконімів. Вони не мають чіткої географічної залежності, тому розповсюджені по всій області. Прикладами таких поселень є Тарас, Шевченко, Михайло та ін.

Значна кількість поселень – 35% – отримала свою назву від природних особливостей території. Аналіз цих ойконімів дозволив виявити такі закономірності:

- назви, пов'язані із заболоченими ділянками, більше поширені на сході та півночі області, до прикладу, Болотня, Мокрець, Жердова;
- у південній частині регіону більш поширені назви, в основі яких лежить лучна та степова рослинність (Степок, Сухолуччя, Лука, Тернівка, Маковецька), у північній – назви, пов'язані з лісовою рослинністю (Лісне, Лісовичі, Коблицький Ліс, Березівка, Вербова), на заболочених ділянках – назви, пов'язані з болотяною рослинністю (Рожки, Ріжки, Очеретяне);
- ойконіми, які пов'язані з назвами тварин, поширені повсюдно і серед них найбільш поширені ті, які походять від назв птахів (Соболівка, Горобіївка, Тетерівське);
- поселення, назви яких пов'язані з розчленованим рельєфом, частіше зустрічаються на південному заході (Сухий Яр, Круті Горби, Зелений Яр);
- назви поселень, які пов'язані з піщаними відкладами, розповсюджені переважно на півночі, а також на окремих піщаних ділянках у південній частині (Піски, Пісківка);

Помітну частку – 21% – складають ойконіми, які пов'язані з історичними подіями, що відбулися на території області. Ці ойконіми поширені по всьому регіону, проте на півночі їх найменше, оскільки там менша щільність населення й відповідно поселень, до прикладу, Половецьке, Семиполки, Княжичі та ін. Назви, в основі яких лежать типи поселень, частіше зустрічаються в центральній частині області та неподалік від Києва (Новосілки, Городище, Погреби тощо). Релігійно-культурні назви (Лаврики, Троїцьке) найбільш поширені на півночі та північному сході області, тоді як меморіально-культурні (Вільне, Майське, Поправка та ін.) - концентруються в центральній та східній частинах області.

Менш численною групою є ойконіми, які характеризують господарську діяльність й складають лише 9% від ойконімів області. У їхньому поширенні простежується кілька закономірностей: назви, пов'язані з видобутком руди, виробництвом поташу та гутним виробництвом найбільш поширені у північній частині області; у південній частині ці ойконіми дуже різноманітні, оскільки тут різноманітні ландшафти, включаючи лісові ділянки та степову місцевість.

Серед гідронімів було проаналізовано 229 назв річок і 5 каналів, що складає 15,7% від загальної кількості водотоків в області. З них найбільшу поширеність – 48% – отримали назви, які пов'язані з природними особливостями місцевості та річки. Серед цієї групи значну частку мають назви, які мають зв'язок з рослинним й тваринним світом – 20%.

За проведеним аналізом походження гідронімів виділено такі групи:

- за природними особливостями, які поділені на кілька підгруп: за властивостями річки та характером течії (до прикладу річки Бистра, Болотня, Іржавець); за фізико-географічними ознаками (Бучин, Кам'янка, Узин); за назвами рослин та тварин (Березівка, Кропивня, Бобер, Раківка);
- за антропонімічними назвами: Демидівка, Мар'янівка, Сахан та інші;
- за назвами населених пунктів: Броварка, Красилівка, Поправка тощо;
- за назвою річка на різних мовах, діалектах: Дніпро, Прип'ять тощо;
- за естетичним та емоційним забарвленням: Красна, Радча тощо;
- за історичними подіями: Торч, Сухий Кагарлик та інші;
- за господарською діяльністю у довколишній місцевості: Нивка, Перевід;
- неназвані річки: Безіменна.

Більшість озер не мають назви із-за своїх незначних розмірів. Деякі озера отримали назву від найближчого населеного пункту (Червоний Хутір), а також від історичних подій (Міністерське, Тельбін), природних особливостей (Сине, Блакитне) та господарської діяльності (Тягло).

Серед оронімів Київщини можна виділити три групи походження назв:

- за назвою річок, які дрениують орографічні об'єкти: Придніпровська низовина, Придніпровська височина, Придеснянська та Прироська рівнини;
- за рослинним покривом (Поліська низовина);
- за назвою населеного пункту (Київське плато).

У межах Київщини розміщується 279 об'єктів ПЗФ, серед яких 25 об'єктів мають загальнодержавне значення. Серед екопонімів загальнодержавного значення Київської області найбільшу поширеність мають назви, які пов'язані з назвами населених пунктів. Можна виділити 4 групи походження екопонімів:

- за назвами населених пунктів: Чорнобильський біосферний заповідник, Згурівський і Ташанський заповідники тощо;
- за назвами гідронімів, біля яких були засновані екопоніми: НП Білоозерський, Дніпровсько-Деснянський, Болото Перевід та ін;
- за особливостями рослинного покриву: НП Залісся, заповідник Круглик;
- за ареалами проживання тварин: Журавлиний.

Вивчення топонімів є важливим інструментом для глибшого розуміння нашого рідного краю та його історичного розвитку від давнини до сьогодення.

Матеріали з дослідження топонімів можуть бути інтегровані у шкільну програму з географії для кращого вивчення рідного краю та поглиблення знань учнів. Зокрема були розроблені гра-вікторина та кросворд

Використання цих матеріалів може бути корисним на різних етапах навчання, включаючи такі теми, як «Природні комплекси», «Природа і населення нашого адміністративного регіону» та «Вплив людини на природу» Крім того, ці матеріали можуть бути використані для позакласних заходів з географії, краєзнавчих досліджень.



## СПИСОК ВИКОРИСТАНИХ ДЖЕРЕЛ

1. 8 Клас Заповідне урочище Унава. URL: <https://vseosvita.ua/library/8-klas-zapovidne-urochyshe-unava-651178.html> (Дата доступу: 17.08.2023).
2. Андрієнко Т. Л. Жорнівський заказник. / Енциклопедія Сучасної України: онлайн-версія / редкол.: І. М. Дзюба та ін.; НАН України, НТШ. Київ: Інститут енциклопедичних досліджень НАН України, 2009. URL: <https://esu.com.ua/article-18244>.
3. Андрієнко Т. Л. Іллінський заказник. / Енциклопедія Сучасної України: онлайн-версія / редкол.: І. М. Дзюба та ін.; НАН України, НТШ. Київ: Інститут енциклопедичних досліджень НАН України, 2011. URL: <https://esu.com.ua/article-13072>.
4. Андрієнко Т. Л. Дніпровсько-Деснянський заказник. / Енциклопедія Сучасної України: онлайн-версія / редкол.: І. М. Дзюба та ін.; НАН України, НТШ. Київ: Інститут енциклопедичних досліджень НАН України, 2008. URL: <https://esu.com.ua/article-22210>.
5. Андрієнко Т. Л. Жуків хутір. / Енциклопедія Сучасної України: онлайн-версія / редкол.: І. М. Дзюба та ін.; НАН України, НТШ. Київ: Інститут енциклопедичних досліджень НАН України, 2009. URL: <https://esu.com.ua/article-18322>.
6. Атлас Київської області. URL: [https://geoknigi.com/view\\_map.php?id=31](https://geoknigi.com/view_map.php?id=31) (Дата доступу: 24.02.2023).
7. Атлас. Україна у світі: природа, населення. 8 клас. - ДНВП «Картографія», 2017.
8. Афанасьєв О. Є. Географічне дослідження топонімічної системи України: автореф. дис. канд. геогр. наук: спец. 11.01.11. Київ, 2006. 210 с. (Дата доступу: 11.02.2023).
9. Безкоровайний О. І. Калитянська дача. / Енциклопедія Сучасної України: онлайн-версія / редкол.: І. М. Дзюба та ін.; НАН України, НТШ. Київ:

- Інститут енциклопедичних досліджень НАН України, 2012. URL: <https://esu.com.ua/article-10554>
- 10.Безкоровайний О. І. Козинський заказник. / Енциклопедія Сучасної України: онлайн-версія / редкол.: І. М. Дзюба та ін.; НАН України, НТШ. Київ: Інститут енциклопедичних досліджень НАН України, 2013. URL: <https://esu.com.ua/article-8180>
- 11.Беценко Т. П. Вступ до топоніміки: навч. посіб. Суми. СДПУ ім. Макаренка, 2019. 154 с.
- 12.Білоруська ономастика. Топонімія: навчальний посібник / О. М. Мезенко [та ін.]; за заг. ред. А. М. Мезенко. Мінськ: Елайда, 2012. 260 с.
- 13.Бобровський М. Географічна характеристика київської області. URL: <http://www.universum.kiev.ua/2009-09-18-12-57-46/2013-01-31-11-57-35/127-2013-12-19-14-27-21.html> (Дата доступу: 15.02.2023).
- 14.Географія державна атестація 9 клас. URL: <https://subject.com.ua/geographic/exam/94.html> (Дата доступу: 29.06.2023).
- 15.Гідрологічний заказник загальнодержавного значення «Усівський-1». URL: <https://pryroda.in.ua/kyiv-region/zakaznyky/usivskyy-1/> (Дата доступу: 17.08.2023).
- 16.Гідрологічний заказник загальнодержавного значення «Усівський-2». URL: <https://pryroda.in.ua/kyiv-region/zakaznyky/usivskyy-2/> (Дата доступу: 17.08.2023).
- 17.Гребінь В. В. Мутвицьке урочище. / Енциклопедія Сучасної України: онлайн-версія / редкол.: І. М. Дзюба та ін.; НАН України, НТШ. Київ: Інститут енциклопедичних досліджень НАН України, 2020. URL: <https://esu.com.ua/article-70181>
- 18.Дендрологічний парк «Олександрія». URL: <https://www.alexandria-park.com.ua/> (Дата доступу: 16.08.2023).
- 19.Державна служба геології та надр України. Металічні корисні копалини. URL: <https://www.geo.gov.ua/investytsiynyy-atlas-nadrokorystuvacha/metalichni-korysni-kopalyny/> (Дата доступу: 16.02.2023).

20. Державна служба геології та надр України. Неметалічні корисні копалини. URL: <https://www.geo.gov.ua/investytsiynyy-atlas-nadrokorystuvacha/nemetalichni-korysni-kopalyny/> (Дата доступу: 16.02.2023).
21. Десна / В. К. Хільчевський // Енциклопедія Сучасної України / Редкол.: І. М. Дзюба, А. І. Жуковський, М. Г. Железняк [та ін.] ; НАН України, НТШ. К. : Інститут енциклопедичних досліджень НАН України, 2007. URL: <https://esu.com.ua/article-26305> (Дата доступу: 11.08.2023).
22. Дніпро / В. К. Хільчевський // Енциклопедія Сучасної України / Редкол.: І. М. Дзюба, А. І. Жуковський, М. Г. Железняк [та ін.] ; НАН України, НТШ. К. : Інститут енциклопедичних досліджень НАН України, 2008. URL: <https://esu.com.ua/article-22159> (Дата доступу: 11.08.2023).
23. Долинська М. Новий підхід до методики класифікації урбанонімів (на прикладі Львова). / На межі між Сходом і Заходом. Львівські історичні праці: матеріали засідань і конференцій (НАН України. Інститут української археографії та джерелознавства ім. М. С. Грушевського). Львів: А. Фелонюк, Н. Халак, І. Скочиляс, 2018. С. 151-170.
24. Екологічна ситуація. URL: <https://obcity.gov.ua/gromadyanam/ekologichna-situaciya/> (Дата доступу: 21.02.2023).
25. Економічний розвиток Київської Русі. URL: <https://osvita.ua/vnz/reports/history/4157/> (Дата доступу: 28.06.2023).
26. Енциклопедія Сучасної України. Т. 12. Гол. редкол.: І. М. Дзюба, А. І. Жуковський, М. Г. Железняк та ін.; НАН України, НТШ. Київ: Інститут енциклопедичних досліджень НАН України, 2012. 711 с. URL: <https://esu.com.ua/article-11238> (Дата доступу: 24.02.2023).
27. Загальнозоологічний заказник загальнодержавного значення «Чорнобильський спеціальний». URL: <https://pryroda.in.ua/kyiv-region/zakaznyku/zahalnozoologichnyu-zakaznyk-zahalnoderzhavnoho-znachennya-chornobylskyu-spetsialnyu/> (Дата доступу: 18.08.2023).

28. Закон України «Про природно-заповідний фонд України». URL: [https://zakononline.com.ua/documents/show/360736\\_\\_360801](https://zakononline.com.ua/documents/show/360736__360801) (Дата доступу: 18.08.2023).
29. Історія Київської області – від Київської Русі до сучасності. URL: <https://koda.gov.ua/kiivshhina/pro-oblast/istorychna-dovidka/> (Дата доступу: 16.03.2023).
30. Історія Київщини з 1130 р. і по сьогодні в світі київської агломерації. URL: <https://kievvlast.com.ua/mind/istoriya-kiivshhini-z-1130-r-i-po-sogodni-v-sviti-kiivskoi-aglomeratsii> (Дата доступу: 16.03.2023).
31. Карлюкова О. Ю., Кураш І. І. Журавлиний заказник. // Енциклопедія Сучасної України: онлайн-версія / редкол.: І. М. Дзюба та ін.; НАН України, НТШ. Київ: Інститут енциклопедичних досліджень НАН України, 2009. URL: <https://esu.com.ua/article-18457>.
32. Карта поверхневих вод України. URL: [https://geoknigi.com/view\\_map.php?id=39](https://geoknigi.com/view_map.php?id=39) (Дата доступу: 21.02.2023).
33. Київська обласна рада. Адміністративна карта області. URL: [https://kor.gov.ua/kyivska\\_oblast/pro\\_oblast/administratyvna\\_karta\\_oblasti\\_.html](https://kor.gov.ua/kyivska_oblast/pro_oblast/administratyvna_karta_oblasti_.html) (Дата доступу: 11.02.2023).
34. Клімат і рельєф Київської області. Історія заселення Київщини. URL: <http://ukrskr.com.ua/kiyivska/klimat-i-relyef-kiyivskoyi-oblasti-istoriya-zaselennya-kiyivshhini> (Дата доступу: 12.03.2023).
35. Кліматичні дані по м. Київ. URL: <http://cgo-sreznevskyi.kyiv.ua/uk/diialnist/klimatolohichna/klimatychni-dani-po-kyievu> (Дата доступу: 19.02.2023).
36. Князівства: Київське, Переяславське та Чернігівське. URL: <https://forhistory.xyz/knyazivstva-kiyivske-pereyaslavske-ta-chernigivske/> (Дата доступу: 12.03.2023).
37. Корінний М. М. З історії становлення сучасного адміністративно-територіального устрою Київської області. URL: <https://archives.gov.ua/wp-content/uploads/03-19.pdf>

38. Косолапова К. А. Принципи класифікації топонімів. Маріупольський молодіжний науковий форум: традиційні й новітні аспекти дослідження і викладання іноземних мов і літератури: матер. IV Всеукр. науково-практичної інтернет-конф. (30 березня 2021 р., м. Маріуполь). Маріуполь: Ю. М. Кажан, 2021. С. 18-20.
39. Крикун Н. Адм.-тер. устрійство Правобереж. України в XV-XVIII ст. Кордони воєводств у світлі джерел. К., 1992. URL: [https://leksika.com.ua/14491106/legal/kiyivske\\_voyevodstvo](https://leksika.com.ua/14491106/legal/kiyivske_voyevodstvo) (Дата доступу: 13.03.2023)
40. Круглик / О. І. Безкоровайний // Енциклопедія Сучасної України / Редкол.: І. М. Дзюба, А. І. Жуковський, М. Г. Железняк [та ін.] ; НАН України, НТШ. К. : Інститут енциклопедичних досліджень НАН України, 2014. URL: <https://esu.com.ua/article-2179> (Дата доступу: 16.08.2023).
41. Лабінська Г. Топоніміка України. Навчально-методичний посібник. Львів, 2020. 60 с.
42. Лавренко Є. Болота України. URL: [http://aokornus.at.ua/ARTICLES/Lavrenko\\_Bolota\\_Ukrajiny\\_VisnykPryrodoznavstva.pdf](http://aokornus.at.ua/ARTICLES/Lavrenko_Bolota_Ukrajiny_VisnykPryrodoznavstva.pdf) (Дата доступу: 20.02.2023).
43. Ландшафтний заказник загальнодержавного значення Хутір Чубинського. URL: <https://pryroda.in.ua/kyiv-region/zakaznyky/hutir-chubynskoho/> (Дата доступу: 17.08.2023)
44. Ландшафтний заказник місцевого значення Ржищівський. URL: <https://pryroda.in.ua/kyiv-region/zakaznyky/landshaftnyy-zakaznyk-mistsevoho-znachennya-rzhyschivskyy/> (Дата доступу: 17.08.2023).
45. Лужецкая О. Б. Микротопонимия Юго-Западного Ополя // МОВА І КУЛЬТУРА. (Науковий журнал). К.: Видавничий дім Дмитра Бураго, 2014. Вип. 17. Т. II (170). 396 с.
46. Лучик В. В. Етимологічний словник топонімів України: 3700 географічних назв / відп. ред. В. Г. Скляренко. Київ : ВЦ Академія, 2014. - 544 с

47. Лучик В. В. ТОПОНІМІКА. URL:  
<http://www.history.org.ua/?termin=Топоніміка> (Дата доступу: 20.12.2022).
48. Надра Київщини: Власники граніту. URL:  
<https://dostup.pravda.com.ua/stories/publications/nadra-kyivshchyny-vlasnyku-hranitu> (Дата доступу: 16.02.2023).
49. Народні ремесла Українців. URL: <https://authenticukraine.com.ua/traditions-crafts> (Дата доступу: 28.06.2023).
50. Національний природний парк «Залісся». URL: <https://zalissia-park.in.ua/pro-nas/pro-park/> (Дата доступу: 16.08.2023).
51. Національний природний парк Білоозерський. URL: <https://npp-bo.in.ua/> (Дата доступу: 16.08.2023).
52. Негря І. П. Дзвінківський заказник. Енциклопедія Сучасної України: онлайн-версія / редкол.: І. М. Дзюба та ін.; НАН України, НТШ. Київ: Інститут енциклопедичних досліджень НАН України, 2007. URL: <https://esu.com.ua/article-24062>
53. Новий адміністративно-територіальний устрій субрегіонального рівня Київської області. URL: <http://raybori.gov.ua/2020/07/31/noviy-administrativno-teritorialniy-ustriy-subregionalnogo-rivnya-kiyivskoyi-oblasti/> (Дата доступу: 11.02.2023).
54. Огляд стану довкілля на Київщині за 2022 рік. URL: <https://koda.gov.ua/naterytoryi-kyuivshhyny-nalichuyetsya-279-terytorij-ta-obyektiv-pryrodno-zapovidnogo-fondu-oglyad-stanu-dovkillya/> (Дата доступу: 03.03.2023).
55. Озера Києва і Київської області. URL: <https://jak.bono.odessa.ua/articles/ozera-kieva-i-kiiivskoi-oblasti.php> (Дата доступу: 10.08.2023).
56. Парк-пам'ятка садово-паркового мистецтва загальнодержавного значення Ташанський. URL: <https://pryroda.in.ua/kyiv-region/parky-pamyatky-sadovo-parkovoho-mystetstva/tashanskuu/> (Дата доступу: 17.08.2023).
57. Паспорт Київської області. URL: <https://koda.gov.ua/kiiivshhina/pro-oblast/pasport-kyuivskoyi-oblasti/> (Дата доступу: 11.02).

58. План характеристики своєї області. Характеристика Київської області.  
URL: [https://eduknigi.com/geo\\_view.php?id=602](https://eduknigi.com/geo_view.php?id=602) (Дата доступу: 29.06.2023).
59. Поліська низовина. URL: [https://uk.wikipedia.org/Поліська\\_низовина](https://uk.wikipedia.org/Поліська_низовина) (Дата доступу: 13.08.2023).
60. Постанова Верховної Ради України від 12 травня 2016 року № 1353-VIII «Про перейменування окремих населених пунктів». URL: <https://zakon.rada.gov.ua/laws/show/1353-VIII#Text> (Дата доступу: 22.06.2023).
61. Постанова Верховної Ради України від 17 березня 2016 року № 1037-VIII «Про перейменування окремих населених пунктів». URL: <https://zakon.rada.gov.ua/laws/show/1037-VIII#Text> (Дата доступу: 22.06.2023).
62. Постанова Верховної Ради України від 19 травня 2016 року № 1377-VIII «Про перейменування окремих населених пунктів та районів». URL: <https://zakon.rada.gov.ua/laws/show/1377-viii#Text> (Дата доступу: 22.06.2023).
63. Постанова Верховної Ради України від 4 лютого 2016 року № 984-VIII «Про перейменування окремих населених пунктів та районів». URL: <https://zakon.rada.gov.ua/laws/show/984-VIII#Text> (Дата доступу: 22.06.2023).
64. Прип'ять - річка / В. К. Хільчевський, М. Р. Забокрицька - Енциклопедія Сучасної України / Редкол.: І. М. Дзюба, А. І. Жуковський, М. Г. Железняк [та ін.]; НАН України, НТШ. К. : Інститут енциклопедичних досліджень НАН України, 2023. URL: <https://esu.com.ua/article-878904> (Дата доступу: 11.08.2023).
65. Природно-заповідний фонд Київської області в розрізі територіальних громад. URL: <https://pzf.land.kiev.ua/pzf-obl-10.html> (Дата доступу: 03.03.2023).
66. Природно-заповідний фонд України. URL: <https://pzf.land.kiev.ua/pzf-obl-10.html> (Дата доступу: 14.08.2023).

67. Ремесла Київської Русі. Давньоруські ремісники. URL: [osvita.ua/vnz/reports/culture/12026/](http://osvita.ua/vnz/reports/culture/12026/) (Дата доступу: 25.06.2023).
68. Рослинництво (1995-2022). Головне управління статистики у Київській області. URL: <http://www.kyivobl.ukrstat.gov.ua/p.php3?c=1135&lang=1> (дата звернення: 27.11.2023)
69. Салій О. О. Кагарлицький парк. - Енциклопедія Сучасної України: онлайн-версія / редкол.: І. М. Дзюба та ін.; НАН України, НТШ. Київ: Інститут енциклопедичних досліджень НАН України, 2011. URL: <https://esu.com.ua/article-12064> (Дата доступу: 18.08.2023).
70. Сиротенко А. Й., Чернов Б. О. Географія України: Підруч. для 9 кл. серед, загальноосвіт. шк. – К.: «Благовіст», 2000. – 256 с: іл., карти. План характеристики своєї області. Характеристика Київської області. URL: [https://eduknigi.com/geo\\_view.php?id=602](https://eduknigi.com/geo_view.php?id=602) (Дата доступу: 20.02.2023).
71. Смарт транспорт Київщини (Інтелектуальна транспортна система) на 2017-2018 роки. URL: [https://view.officeapps.live.com/op/view.aspx?src=https%3A%2F%2Fkoda.gov.ua%2Fwpcontent%2Fuploads%2F2021%2F12%2F230\\_2017.doc&wdOrigin=BROWSELINK](https://view.officeapps.live.com/op/view.aspx?src=https%3A%2F%2Fkoda.gov.ua%2Fwpcontent%2Fuploads%2F2021%2F12%2F230_2017.doc&wdOrigin=BROWSELINK) (Дата звернення: 27,11,2023)
72. Стратегія розвитку Київської області на 2021-2027 роки. URL: <https://koda.gov.ua/kiiyshhina/rozvytok-regionu/strategiya-rozvytku/> (Дата доступу: 22.02.2023).
73. Таранова Н. Основні етапи розвитку топонімії як науки. // Наукові записки Тернопільського НПУ імені В. Гнатюка. 2006. № 2 (Серія «Географія»).
74. Тваринництво (1995-2022). Головне управління статистики у Київській області. URL: <http://www.kyivobl.ukrstat.gov.ua/p.php3?c=1133&lang=1> (дата звернення: 27.11.2023)
75. Топонімічний словник України: словник-довідник / уклад. М. Т. Янко. Київ : Знання, 1988. 432 с.
76. Урочище Бабка. URL: <https://discover.ua/locations/urocise-babka> (Дата доступу: 16.08.2023).



77. Фонд річок м. Києва та Київської області і їх протяжність. URL: [https://kv.darg.gov.ua/\\_fond\\_richok\\_m\\_kijeva\\_ta\\_0\\_0\\_0\\_1145\\_1.html](https://kv.darg.gov.ua/_fond_richok_m_kijeva_ta_0_0_0_1145_1.html) (Дата звернення: 10.08.2023.2023).
78. Цвелих Є. М. Згурівський парк. Енциклопедія Сучасної України: онлайн-версія / редкол.: І. М. Дзюба та ін.; НАН України, НТШ. Київ: Інститут енциклопедичних досліджень НАН України, 2010. URL: <https://esu.com.ua/article-16712>
79. Червона книга України. Рослини Київської області. URL: <https://redbook-ua.org/plants/region/kijivska> (Дата доступу: 23.02.2023).
80. Червона книга України. Тварини Київської області. URL: <https://redbook-ua.org/animals/region/kijivska> (Дата доступу: 25.02.2023).
81. Чорнобильський радіаційно-екологічний біосферний заповідник. URL: <https://www.nationalparks.in.ua/zapovidnyky/biosferni/chornobilskiy/> (Дата доступу: 14.08.2023).

## ДОДАТКИ

## ДОДАТОК А

## Перейменування міст, сіл і районів Київської області в часи УРСР [49]

Дата	Тип	Стара назва	Нова назва
12 жовтня 1943 рік	місто	Переяслав	Переяслав-Хмельницький
11 травня 1943 рік	район	Переяславський	Переяслав-Хмельницький
3 травня 1944 рік	район	Корсунський	Корсунь-Шевченківський
15 серпня 1944 рік	район	Святошинський	Києво-Святошинський
	район	Імені Г. І. Петровського	Городищенський
7 березня 1946 рік	село	25 Жовтня	Жовтневе
	село	Баші	Березівка
	село	Війтівці	Поділля
	село	Вінцентівка	Запруддя
	село	Віта-Литовська	Чапаєвка
	хутір	Войтів	Зоря
	село	Вульшка	Вільне
	село	Германівка	Красне
	село	Германівська Слобідка	Красна Слобідка
	село	Дябловичі	Тетерівка
	село	Жовнірівка	Вербівка
	хутір	Зигмундівка	Молочний
	село	Казимирівка	Надросівка
	село	Казимирівка	Горохове
	село	Казимирівка	Квітневе
	село	Карань	Трубайлівка
	село	Ламбертів	Тальське
	село	Ленінська Тарасівка	Ленінське
	хутір	Лернера	Підмироцький
	хутір	Лізабетка	Єлисаветівка
	село	Монтрезорівка	Зорівка
	село	Ново-Старо-Буда	Буда
	село	Оцитель	Соснівка
	село	Пруси	Бушеве
	село	Скопці	Веселинівка
	село	Татаринівка	Оріховець
	село	Унин	Тетерівське
	село	Філіціалівка	Здвижівка
	хутір	Халаїмів	Палянички
	хутір	Хамбиків	Заріччя
	село	Ханів	Підгайне
	село	Юзепівка	Расавка
	село	Юзефівка	Йосипівка
село	Юзефівка	Йосипівка	
село	Янишівка	Іванівка	
хутір	Янів	Підлісний	
село	Янівка	Іванівка	
село	Янівка	Іванівка	
село	Янівка	Яблунівка	
село	Янівка	Іванівка	
село	Янківка	Іванівка	
село	Янковичі	Іванковичі	
2 серпня 1948 рік	район	Миронівський	Старченківський
1 листопада 1957 рік	район	Кагановицький	Поліський
	снт	Кагановичі Перші	Поліське

## ДОДАТОК Б

## Декомунізація назв населених пунктів Київської області

Тип	Стара назва	Нова назва
село	Більшовик	Дубове
село	Войкове	Войгове
село	Володарка	Левковичі
село	Димитрове	Квітневе
село	Діброво-Ленінське	Діброва
село	Довгалівське	Троїцьке
село	Жовтневе	Жереб'ятин
село	Жовтневе	Дмитрівка
село	Жовтневе	Вознесенське
село	Жовтневе	Зелений Яр
село	Жовтневе	Студеники
село	Кірове	Кучаків
село	Кірове	Калинове
село	Куйбишеве	Покровське
село	Леніне	Щасливе
село	Леніне	Довга Гребля
село	Ленінівка	Затишне
село	Ленінське	Тарасівка
село	Орджонікідзе	Романівка
село	Петрівське	Дмитрівка
село	Петрівське	Полковниче
село	Петрівське	Старий Міст
село	Петрівське	Виселка
село	Петрівське	Горохівське
село	Петрівське	Виселкове
село	Петрівське	Святопетрівське
село	Петрівське	Нова Маківка
село	Петрівське	Юшків Ріг
село	Петровське	Петропавлівське
село	Право Жовтня	Любомирівка
село	П'ятирічка	Нова Миронівка
село	Радянське	Соснівка
село	Фрунзівка	Гайове
село	Чапаєве	Лісове
село	Чапаєвка	Калинове
село	Червона Зірка	Зірка
село	Червона Мотовилівка	Мотивилівка
село	Червоноармійське	Бакумівка

## Класифікація ойконімів Київської області за походженням

Ойконіми, в основі яких лежать природні особливості						
Назви водойм		Особливості ландшафту	Особливості рельєфу та гірські породи	Назви рослин		Назви тварин
Бакали	Небелиця	Безуглівка (2)	Білий Берег	Березань	Липовий Ріг	Балико-Щучинка
Біївці	Недра	Борівка	Блідча	Березенщина	Липовий Скиток	Берестянка
Блиставиця	Нова Оржиця	Борова	Брилівка	Березівка	Лішинка	Бикова Гребля
Болотня	Нова Пустоварівка	Великий Ліс	Бурти	Березна	Лозовик	Блощинці
Бурківці	Озера	Верем'я	Великий Букрин	Березове	Луб'янка (3)	Бобрик
Буча (2)	Озерна	Верхолісся	Великий Карашин	Бородані	Маківка	Бобриця (2)
Велика Стариця	Озерне	Вітрівка	Великі Єрчики	Бузова	Макіївка	Ведмедівка
Вересня	Озерщина	Гай	Високе	Буки	Маковецьке	Велика Снітинка
Вінницькі Стави	Панікарча	Гайове	Витачів	Велика Березянка	Маковище	Веприк
Войтове	Плесецьке	Гайок (2)	Вишгород	Велика Вільшанка	Мала Березанка	Вовчків (2)
Гатне	Потік	Гостролуччя	Вишеград	Вербова	Мала Березянка	Ворнівщина
Глеваха	Потоки (3)	Губин	Вишківське	Вишеньки	Мала Вільшанка	Воронівка
Горохуватка	Пустоварівка	Дібрівка (2)	Глибоке	Вишневе (2)	(2)	Вороньків
Грузьке	Расавка (3)	Діброва (2)	Глибочка	Вишня	Малоберезанське	Вороньківка
Дунайка	Ритні	Дібровка	Гора	Вишняки (2)	Нижча Дубечня	Гайворон
Жердова	Росава	Забір'я	Горбані	Вища Дубечня	Нова Маківка	Горностайпіль
Жерева	Савенки	Закутинці	Горбачівка	Вільховець	Олива	Горобіївка (4)
Жеревпілья	Саврань	Залишани	Горбовичі	Вільшанська Нива	Ольшаниця	Гусачівка
Жоравка	Селичівка	Залісся	Гореничі	Вільшанська	Оріхове	Дрозди
Забуяння	Ситняки	Затиша	Горенка	Новоселиця	Оріховець	Жереб'ятин
Запруддя	Сквира	Затишне	Гостра Могила	Гнідин	Осещина	Жуківці
Запрудка	Славутич	Зелена Поляна	Гребені	Горохівське	Осикове	Жуківка
Заріччя	Стави	Зелене	Долина	Горохове	Очеретяне	Журавлиха
Застугна (2)	Ставище	Зелений Бір	Житні Гори	Горошків	Петрушки	Зайців
Засупоївка	Ставки	Зеленьки	Завалівка	Гречаники	Пищики	Зозулі
Здвижівка	Ставрівка	Коблицький Ліс	Заострів	Гречанівка	Пшеничне	Кадомка
Ірпінь	Стара Оржиця	Кодра	Згурівка	Грушів	Ріжки	Козин (2)
Кайнари	Сувид	Красне (2)	Зелений Яр	Дернівка	Рогізна (2)	Козинці
Каленна	Супоївка	Красне Перше	Каменка	Дубина	Рогозів	Козичанка
Кислівка	Тальське	Красний Ріг	Кодаки	Дубівка	Рожини	Козіївка
Коблиця	Тарган	Красногородка	Креничі	Дубова (2)	Рожівка	Козлів

Косівка Кулябівка Лубське Лукомщина Мала Сквирка Мала Стариця Мала Супоївка Мирча Мокрець Мотижин Надросівка	Трубівщина Фастівка Халча Хотів Хочева Циблі Черемошна Чернин Юшків Ріг	Красноліси Краснянка Круги Лісне Лісове Лісовичі (2) Луговики Лук'янівка Лука (2) Морозівка Нове Залісся Підлісся Польове Прибірськ Проліски Ріденьке Рокитне (2) Руде Село Світле Синява Степове (2) Степок (3) Страхолісся Сукачі Сухоліси Сухолуччя Терлещина Термахівка Триліси Трипілля Тулинці Шаліївка Шнурів Ліс Ясногородка (2)	Крива Кривець Круті Горби Лозовий Яр Малий Букрин Малий Карашин Малі Єрчики Ніжиловичі Одайпіль Острів Острійки П'ятигори Підгірці Піски Пісківка Піщяна Плоске (2) Побережка Поділля Пологи Пологи-Вергуни Пологи-Чобітки Пологи-Яненки Положаї Рагівка Ровжі Рови Росішки Семигори Сомкова Долина Строкова Сухий Яр Ташань Узин Червоні Яри Шпилі Ями	Дубове Забучча Зурівка Івки Калинівка (7) Калинове (2) Капустинці (2) Капустяна Кленове Конопельки Конюша Кропивня Крушинка Липівка	Ромашки (2) Соснівка (3) Соснова Тернівка Тростинка Хмелівка Хмельовик Хмільна Шандра Яблуневе Яблунівка (3) Язвинка Ясенівка	Комарівка Кононівка Крюківщина Крячки Лебедин Лебедівка (2) Леляки Лисиця Лосятин Мала Снітинка Малі Лисівці Нові Соколи Оленівка Півні Раківка Рачки Рибчинці Селезенівка Синица Сичівка Соболівка (2) Соколівка Соколівщина Старі Соколи Стрижавка Тетерівське Толокунь Турівка Тхорівка Хохітва Чайки
--	---	---	---	--	---	--

\*(2), (3)... - Кількість однойменних назв населених пунктів.

**ПРОДОВЖЕННЯ ДОДАТОКА В**

Ойконіми, в основі яких лежать:								
Господарська діяльність		Історичні події						
		Події	Типи поселень	Релігійно-культурні назви	Мемеморіально-культурні назви	Назви споруд	Інше:	
Білівка	Маслівка	Бендюгівка	Осовець	Білогородка	Бабинці	Безпечне	Гребельки	Веселе (2)
Бондарня	Медвин (2)	Бесідка	Перевіз	Весела Слобода	Біла Церква	Веснянка	Гребля	Веселий Кут
Бортники	Межева	Бишів	Перегонівка	Виселка	Божки	Вільне (3)	Гречана Гребля	Веселинівка
Борщів	Митаївка	Богатирка	Переяслав	Виселкове	Вознесенське	Гвардійське	Довга Гребля	Волиця (2)
Бровари	Митниця	Боярка	Переяславське	Городешина	Воскресенське	Капітанівка	Кам'яна Гребля	Володарка
Буда (2)	Млинок	Бране Поле	Півці	Городище (2)	Дівички	Квітневе (2)	Круглик	Безіменне
Буда	Молочне	Вабля	Пії	Городище-	Зрайки	Майданівка	Мостище	Дружба
Вовчиківська	Нова Буда	Варівськ	Половецьке	Косівське	Красилівка (3)	Майске	Нова Гребля	Дружня
Буда-	Оране	Велика Каратуль	Помоклі	Городище-	Красятичі	Мирівка	Ратуш	Зірка
Бабинецька	Пайки	Велика Офірна	Пороскотень	Пустоварівське	Лаврики	Мирне	Старий Міст	Зорин
Буда-	Паляничинці	Великі Гуляки	Потіївка	Григорівська	Макарівська	Новомирівка	Устинкова	Зорівка
Полідарівська	Пасічна	Великополовецьке	Почепин	Слобода	Пірнове	Перемога (2)	Гребля	Зоря
Буда-Радинська	Пасківщина	Вінинці	Пристроми	Дерев'яна	Покровське	Переможець		Коритище
Бурківці	Пилява	Віта Поштова	Пустовіти	Дерев'янки	Світільня	Перше Травня (4)		Ківшовата
Велика	Пироговичі	Власівка	Путрівка	Зазим'я	Требухів	Першотравневе (2)		Коряківка
Вовнянка	Плескачі	Гейсиха	Ржищів	Займище	Троїцьке			Кулі
Велика	Плужники	Германівка	Рихта	Землянка		Полковниче (2)		Млачівка
Димерка	Пляхтянка	Голодьки	Саварка	Зимовище		Поправка		Мокра Корма
Винарівка	Поташня (2)	Деремезна	Семиполки	Козаровичі		Порадівка		Мрія
Волосінь	Пришивальня	Дешки	Середівка	Кошів		Свобода		Нівецьке
Ворзель	Пухівка	Дзвеняче	Сорокотяги	Красна		Травневе		Нове Життя
Гвоздів	Рубченки	Дзвінкове	Сотниківка	Слобідка		Українка		Одноріг
Гребінки	Руда	Дитятки	Стайки	Лизогубова		Центральне		Попружна
Гута	Рудницьке	Дідівщина	Стовпне	Слобода		Червона Гірка		Радинка
Гута-	Рудня	Заворичі	Стрітівка	Літки		Червоне (6)		Розважів
Катюжанська	Рудня-	Здорівка	Тайниця	Літочки		Червоне Заріччя		Розквішна
Гута-	Димерська	Зікрачі	Торчицький	Мотовилівська		Червоне Поле		Розумівка
Межигірська	Рудня-	Кавказ	Степок	Солобідка				Розумниця
Демівщина	Левківська	Кагарлик	Торчиця	Нове				Світанок
Димарка	Рудня-	Княжичі (2)	Трушки	Новосілки (4)				Скребищі
Димер	Сидорівська	Колонщина	Тужилів	Олійникова				Хлепча
Дослідницьке	Рудня-Тальська	Королівка (2)	Уляники	Слобода				Щасливе (2)

Дударі Дудки Жорнівка Залізне Заруддя Золотуха Карапиші Кип'ячка Ковалин Ковалівка (2) Кожанка Коженики Кожухівка Копачів Копилів Коржиха Коржі Коржівка Кулешів Кухарі Лемешівка Лісники Мазінки Мала Вовнянка	Рудня- Шпилівська Садове Стадниця Сталевка Стара Буда Скрипки Токарівка Торф'яне Фарбоване Фасівочка Фасова Ферма (2) Хлопків Цапіївка Чабани Чайки Черепин Черепинка Чирське Шапіївка Швачиха Шовкове Шпитьки	Кременише Лишня Мала Каратুলь Мала Офірна Малополовецьке Мигалки Музичі Новий Шлях Нові Опачичі	Фастів Фастівець Халеп'я Чепиліївка Черняхів Черняхівка (2) Черкас (2) Черкасівка Чорногородка	П'ятихатка Переселення Погреби (3) Розкопанці Рокитна Слобода Садки-Строївка Самгородок Селище Слобода Слобода – Кухарська Старе (2) Стоянка Таборів Тростинська Новоселиця Червона Слобода				
--	---	---	--	---	--	--	--	--

\*(2), (3)... - Кількість однойменних назв населених пунктів.

**ПРОДОВЖЕННЯ ДОДАТОКА В**

<b>Ойконіми, в основі яких лежать антропонімічні назви</b>								
Абрамівка	Великі	Добраничівка	Коптевичівка	Макарівка (2)	Мовчанівка	Петропавлівська	Скригалівка	Феневичі
Андріївка (5)	Дмитровичі	Доманівка	Корніївка	Македон	Москаленки	Боршагівка	Сніжки	Фесюри
Антонів	Великі Прицьки	Домантівка	Косяківка	Максимовичі	Мотовилівка	Петропавлівське	Софіївка (2)	Фролівка
Антонівка (3)	Виповзки	Дорогинка	Коцюбинське	Мала Антонівка	Мошун	Пилипівка	Софіївська	Фрузинівка
Аркадіївка	Вікторівка	Дударків	Кощійівка	Мала Бугаївка	Мусійки	Пилиповичі	Боршагівка	Харківці
Артеміївка	Вільна	Дулицьке	Красюки	Мала Макарівка	Наливайківка	Пилипча	Софійка	Ходорів
Багрин	Тарасівка	Єлизаветівка	Кривошиїнці	Мала	Насташка	Пилипче	Сошників	Ходосівка
Бакумівка (2)	Владиславка (2)	Ємчиха	Ксаверівка	Михайлівка	Натягайлівка	Підгайне	Станишівка	Хотянівка
Барахти	Володимирівка	Єрківці	Ксаверівка	Мала	Небрат	Пінчуки	Станіславчик	Хоцьки
Барішівка	(4)	Жміївка	Друга	Олександрівка	Неграші	Плюти	Станішівка	Храпачі
Безп'ятне	Володимирське	Жукин	Кузьминчі	Мала Солтанівка	Немішаєве	Полідарівка	Стара Марківка	Чепіжинці
Безугляки	Волошинівка	Загальці	Кулажниці	Мала Тарасівка	Ненадиха	Поталіївка	Старі Безрадичі	Черевки
Бервиця	Воропаїв	Захарівка (2)	Кулібаба	Малий Крупіль	Нешерів	Проців	Старі Петрівці	Чкаловка
Бзів	Воропаївка	Іванівка (4)	Кутелів	Малі	Ничипорівка	Пугачівка	Старовичі	Чмирівка
Бирюки	Гаврилівка	Іванків (3)	Кучаків	Дмитровичі	Нова Миронівка	Райківщина	Степанівка (2)	Чопилки
Бовкун	Гавронщина	Іванковичі	Лапутьки	Малі Єрківці	Нова	Раска	Стещина	Чубинське
Богдани	Гайшин	Іллінці	Левковичі	Малі Прицьки	Олександрівка	Рахвалівка	Стовп'яги	Чубинці
Богданівка (2)	Галайки	Ісайки	Левченкове	Малютянка	(2)	Ревне	Студеники	Чупира
Богдєньки	Галинка	Йосіпівка	Ленди	Мар'янівка (5)	Новий Корогод	Рикунь	Сулимівка (2)	Шамраївка
Богуслав	Гензерівка	Калита	Леонівка (3)	Мармуліївка	Нові Безрадичі	Рожів	Сущани	Шарки
Борисів	Гланишів	Карандинці	Лехнівка	Мартусівка	Нові Макалевичі	Розаліївка	Тадіївка	Шевченківка
Бориспіль	Глібівка	Карпилівка	Лецьки	Маршалівка	Нові Петрівці	Романівка	Тарасенки	Шевченкове (9)
Бородянка	Глушки	Катюжанка	Литвинівка	Масківці	Обухів	Романків	Тарасівка (12)	Шибене
Бушеве	Гнатівка	Качали	Лихачиха	Матвіївка	Обуховичі	Рославичі	Тарасівщина	Шкарівка
Варовичі	Гоголів	Кашперівка	Личанка	Матвіїха	Овдієва Нива	Руликів	Тараща	Шпендівка
Василиха	Годунівка	Киданівка	Лобачів	Матюші	Ожегівка	Русаки	Таценки	Шубівка
Василів	Гостомель	Кийлів	Логвин	Матяшівка	Олександринівка	Русанів	Телешівка	Шупики
Василівка	Григорівка (5)	Кирдани	Лукаші	Микитяни	Олександрівка	Савинці	Теліжинці	Щербаки
Васильки	Гулі	Кириївщина	Луканівка	Миколаївка (2)	Олексіївка (2)	Саливонки	Тептіївка	Щербанівка
Васильків	Гурівщина	Кишинці	Любарці	Микуличі	Олізарівка	Салиха	Терезине	Щербашинці
Вахівка	Данилівка	Клавдієво-	Любидва	Миля	Омелянівка	Салів	Терешки	Юрів
Вахутинці	Двірківщина	Тарасове	Любимівка (2)	Миньківці	Онацьки	Святопетрівське	Тетіїв	Юрівка (3)
Велика Бугаївка	Демидів	Клехівка	Любка	Миронівка	Опанасів	Северинівка (2)	Томашівка	Юхни
Велика	Деминівка	Клочки	Любомирівка	Мироцьке	Павліївка	Сезенків	Томилівка	Юшки
Мотовилівка	Демянці	Клюки	Любча	Мисайлівка	Панфил	Семенівка (2)	Туники	Яготин
	Дениси	Кобці		Михайдівка	Паращина	Сеньківка	Улашівка	Ярешки



Велика Олександрівка Велика Солтанівка Великий Крупіль	Денихівка Дзюбівка Дибинці Дмитренки Дмитрівка (4)	Коленці Коленцівське Колесникове Кончаки Копіївка	Людвинівка (3) Лютарі Лютіж Мазепанці Макарів	Михайленків Михайлівка (4) Михайлівка- Рубежівка Міхлівщина	Паришків Пархомівка Пашківка Перегуди Петрашівка	Сидори Сидоровичі Синяк Скибин Скибинці	Улянівка (2) Урсалівка Усівка Устимівка Федорівка (5)	Ярошівка Яхни (2) Яхнівка Яцьки Яцюки
---	--	---	--	---	--	---	---	---

\*(2), (3)... - Кількість однойменних назв населених пунктів.