

**Міністерство освіти і науки України
Ніжинський державний університет імені Миколи Гоголя
Факультет педагогіки, психології, соціальної роботи та
мистецтв**

Кафедра загальної та практичної психології

Освітня програма: Психологія. Практична психологія

Спеціальність: 053 Психологія

КВАЛІФІКАЦІЙНА РОБОТА

на здобуття освітнього ступеня *магістр*

**ОСОБИСТІСНІ КОРЕЛЯТИ ТОЛЕРАНТНОСТІ ФАХІВЦІВ
СОЦІАЛЬНОЇ РОБОТИ**

Студентки **Рень Лариси Василівни**

Науковий керівник:

Литовченко Ніна Федорівна,
кандидат психологічних наук, доцент

Рецензенти:

Папуча Микола Васильович,
доктор психологічних наук, професор;
Ляховець Лариса Олексіївна,
кандидат психологічних наук, доцент

Допущено до захисту: _____ 2023 р.

Завідувач кафедри:

Проф. _____ **Папуча М.В.**

АНОТАЦІЯ

Рень Л.В. Особистісні кореляти толерантності фахівців соціальної роботи. *Рукопис.*

Магістерська робота зі спеціальності 053 «Психологія», освітня програма «Психологія. Практична психологія». Ніжинський державний університет імені Миколи Гоголя. Ніжин, 2023.

Магістерська робота присвячена дослідженню особистісних корелят толерантності фахівців соціальної роботи. Проаналізовано основні теоретичні положення, філософсько-етичні засади толерантності, розкрито сутність і зміст цього феномена у психологічній науці, узагальнено особистісні особливості фахівців соціальної роботи, розроблено модель толерантності як особистісної характеристики фахівців із соціальної роботи. Толерантність як особистісна характеристика поєднує знання про себе, відповідальність, почуття гумору, автономність, здатність до емпатії. При структуруванні толерантності як особистісної характеристики слід брати до уваги її емоційний, поведінковий та когнітивний показники.

Представлено результати емпіричного дослідження. З'ясовано, що у групі фахівців соціальної роботи високий рівень толерантності діагностується у переважній більшості респондентів (71,9%). Високий рівень толерантності фахівців соціальної роботи взаємозалежить із рівнем товарищкості, емоційної лабільності та інтровертованості. Толерантність як особистісна риса характерна для осіб із числа фахівців соціальної роботи, які прагнуть до соціальної взаємодії зі значущими особами, хоча і не завжди можуть стримувати свої емоції.

Ключові слова: толерантність, інтолерантність, емпатія, кореляти, фахівець соціальної роботи.

ABSTRACT

Ren L.V. Personal correlates of tolerance of social work specialists.
Manuscript.

Master's thesis on specialty 053 «Psychology», educational program «Psychology. Practical psychology». Nizhyn Mykola Gogol State University. Nizhyn, 2023.

The master's thesis is devoted to the study of personal correlates of tolerance of social work specialists. The main theoretical propositions, philosophical and ethical principles of tolerance are analyzed, the essence and meaning of this phenomenon in psychological science are revealed, the personal characteristics of social work specialists are summarized, and a model of tolerance as a personal characteristic of social work specialists is developed. Tolerance as a personal characteristic combines self-knowledge, responsibility, a sense of humor, autonomy, and the ability to empathize. When structuring tolerance as a personal characteristic, its emotional, behavioral and cognitive indicators should be taken into account.

The results of an empirical study are presented. It was found that in the group of social work specialists, a high level of tolerance is diagnosed in the vast majority of respondents (71,9%). The high level of tolerance of social work specialists is interdependent with the level of sociability, emotional lability and introversion. Tolerance as a personal trait is characteristic of social workers who seek social interaction with significant others, although they cannot always control their emotions.

Key words: tolerance, intolerance, empathy, correlates, social work specialists.

ЗМІСТ

ВСТУП	5
РОЗДІЛ 1	
ТЕОРЕТИЧНИЙ АНАЛІЗ ТОЛЕРАНТНОСТІ ЯК ОСОБИСТІСНОЇ ХАРАКТЕРИСТИКИ	9
1.1. Філософсько-етичні засади толерантності.....	9
1.2. Підходи до дослідження феномена толерантності у психологічній науці.....	15
1.3. Психологічна характеристика толерантності особистості.....	19
Висновку до розділу 1.....	25
РОЗДІЛ 2	
ТОЛЕРАНТНІСТЬ У ПЛОЩИНІ ПРОФЕСІЙНОЇ ДІЯЛЬНОСТІ ФАХІВЦІВ СОЦІАЛЬНОЇ РОБОТИ	26
2.1. Особистісні особливості фахівців соціальної роботи.....	26
2.2. Модель толерантності як особистісної характеристики фахівців соціальної роботи.....	31
Висновки до розділу 2.....	35
РОЗДІЛ 3	
ЕМПІРИЧНЕ ДОСЛІДЖЕННЯ ОСОБИСТІСНИХ КОРЕЛЯТ ТОЛЕРАНТНОСТІ ФАХІВЦІВ СОЦІАЛЬНОЇ РОБОТИ	36
3.1. Обґрунтування вибору методик емпіричного дослідження, характеристика вибірки.....	36
3.2. Аналіз та інтерпретація даних емпіричного дослідження.....	45
3.3. Виявлення виразності показників та корелят у групах респондентів.....	57
Висновки до розділу 3.....	62
ВИСНОВКИ	64
СПИСОК ВИКОРИСТАНИХ ДЖЕРЕЛ	69
ДОДАТКИ	76

ВСТУП

Актуальність дослідження. Загальні світові процеси пов'язані з глобалізацією, характеризуються змішуванням культур, поліетнічністю. Разом з тим, розмаїття релігійних, ідеологічних поглядів, особливостей індивідуальності кожної людини актуалізують питання ставлення до «інакшості». Толерантність як особистісна характеристика особливо цінна для побудови відносин, де приймається інша точка зору, визнається її право на існування, для вирішення конфліктів мирним шляхом.

У Декларації принципів толерантності (ЮНЕСКО, 1995 р.) стверджується, що толерантність означає повагу, сприйняття та розуміння різноманіття культур нашого світу, форм самовираження та самовиявлення людської особистості. Нетолерантність може набувати форми маргіналізації найменш захищених груп, їхнього вилучення із суспільного та політичного життя, насильства і дискримінації щодо них.

Саме з такими категоріями клієнтів у своєї професійній діяльності взаємодіють фахівці соціальної роботи. Усвідомлюючи, що люди, які набули подібного негативного життєвого досвіду, потребують підтримки, фахівець соціальної роботи має взаємодіяти з ними з позиції поваги до їх гідності, терпимості до різноманіття та цінності прав людини незалежно від походження, раси, національності, релігійних поглядів, стану здоров'я. Тому у нормативному змісті підготовки бакалаврів із соціальної роботи представлено такий програмний результат навчання: «Демонструвати толерантну поведінку, виявляти повагу до культурних, релігійних, етнічних відмінностей, розрізняти вплив стереотипів та упереджень» (стандарт вищої освіти за спеціальністю 231 «Соціальна робота» для першого (бакалаврського) рівня вищої освіти, 2019 р.) [42]; «толерантно ставитись до альтернативних думок» (стандарт вищої освіти за спеціальністю 231 «Соціальна робота» для другого (магістерського) рівня вищої освіти, 2019 р.)

[43]. Отже, толерантність є професійно очікуваною від фахівців соціальної роботи.

Етико-філософські основи толерантності стали предметом наукового пошуку М. Волцера, Л. Глинської, О. Маруховської-Картунової, Л. Радіонової, Р. Склярова, Ф. Фурмана, В. Ханстантинова, О. Шаюк та ін.

Дослідженню толерантності у психологічній науці, зокрема структури та механізмів толерантності як особистісної характеристики, присвітили свої праці Ю. Карпюк, Л. Клочек, М. Мельничук, О. Павленко, А. Скок, М. Скрипник, О. Скрипченко, К. Терещенко, І. Федосєєва, І. Шпильова та ін. Про важливість та можливі шляхи розвитку толерантності у спеціалістів із соціальної роботи писали К. Гнатовська, І. Мельничук, Н. Романова, Т. Семигіна та ін.

Отже, актуальність та потреба у подальшій розробці проблеми і визначили тему нашого кваліфікаційного дослідження, а саме **«Особистісні кореляти толерантності фахівців соціальної роботи»**.

Мета дослідження – виявлення особистісних корелят толерантності у фахівців соціальної роботи.

Відповідно до мети дослідження було визначено такі **завдання дослідження**:

1. Здійснити теоретичний аналіз наукових підходів до феномена толерантності як особистісної характеристики.
2. Розкрити особливості толерантності у площині професійної діяльності фахівців соціальної роботи.
3. Провести емпіричне дослідження та проаналізувати отримані дані щодо особистісних корелят толерантності фахівців соціальної роботи.

Об'єкт дослідження – толерантність як особистісна характеристика фахівців соціальної роботи.

Предмет дослідження – особистісні кореляти толерантності фахівців соціальної роботи.

Для досягнення мети та виконання завдань було застосовано комплекс **методів**, серед яких:

теоретичні – аналіз, синтез, порівняння, узагальнення та систематизація концептуальних положень щодо базових понять дослідження, метод теоретичного моделювання;

емпіричні – психодіагностичне тестування із застосуванням стандартизованих тестів-опитувальників, зокрема методика «Експрес-опитувальник «Індекс толерантності» (за Г. Солдатовою, О. Кравцовою, О. Хухлаєвим, Л. Шайгеровою)», Фрайбургський особистісний опитувальник (Freiburg Personality Inventory – FPI), «Дослідження рівня емпатійних тенденцій» (за методикою І. Юсупова).

методи математичної статистики – описова математична статистика, порівняльний аналіз (критерій Манна-Уїтні), кореляційний аналіз (критерій Пірсона).

Обробка результатів проводилася за допомогою методів програми SPSS Statistica v 23.0, застосовано порівняльний та кореляційний аналіз. У дослідженні взяли участь 32 фахівці соціальної роботи та 27 представників інших спеціальностей (місто Чернігів та Чернігівська область).

Теоретичне та практичне значення дослідження полягає у тому, що проаналізовано філософсько-етичне підґрунтя толерантності, окреслено сутність та особливості, підходи до дослідження толерантності, психологічну характеристику толерантності особистості; схарактеризовано зміст роботи фахівця соціальної роботи, узагальнено особистісні особливості таких фахівців, розроблено модель толерантності як особистісної характеристики фахівців із соціальної роботи; проведено емпіричне дослідження щодо виявлення особистісних корелят фахівців соціальної роботи. Результати дослідження можуть бути використані при підготовці фахівців із соціальної роботи у закладах вищої освіти, зокрема при розробці змісту нормативних та вибіркових дисциплін, при викладанні психологічних дисциплін для майбутніх фахівців та організації практики.

Апробація результатів дослідження. Результати дослідження були апробовані на Всеукраїнській науково-практичній конференції «Філософсько-педагогічні концепти Григорія Сковороди у контексті сучасних суспільних викликів» (28 жовтня, 2022 р., Чернігів), тема доповіді «Концепт толерантності у філософсько-етичній спадщині Григорія Сковороди»; XIII Міжнародній науково-практичній конференції «Психологічні особливості переживання ситуації невизначеності» (16-17 березня 2023 р., Ніжин), тема доповіді «Толерантність як особистісна характеристика фахівців соціальної роботи в умовах ситуації невизначеності», VIII Міжнародній науково-практичній конференції «Сучасні проблеми підготовки та професійного удосконалення працівників сфери освіти» (7-8 вересня 2023 р., Чернігів), тема доповіді: «Формування толерантності у фахівців соціальної роботи».

Структура дослідження. Магістерська робота складається зі вступу, трьох розділів, висновків, списку використаних джерел та додатків. Загальний обсяг роботи становить 96 сторінок.

РОЗДІЛ 1

ТЕОРЕТИЧНИЙ АНАЛІЗ ТОЛЕРАНТНОСТІ ЯК ОСОБИСТІСНОЇ ХАРАКТЕРИСТИКИ

1.1. Філософсько-етичні засади толерантності

Одна із ключових проблем, яка нині перебуває в центрі уваги всього людства й потребує з'ясування – це формування цивілізованих норм співіснування на нашій планеті, толерантної свідомості в представників різних народів. Наразі потреба в толерантності вважається однією з ключових компетенцій людини, оскільки від її готовності жити й працювати залежить майбутнє як конкретної особистості, так і людства загалом [7].

Зауважимо, що єдиної усталеної дефініції поняття толерантності в науковій літературі немає. На це впливає багатоаспектність, складність, суперечливість цього феномена. А тому наразі маємо різноманіття у тлумаченні, класифікації й оцінці толерантності.

Історія західноєвропейської соціальної філософії, засвідчує, що слово *tolerance* вперше з'явилося в середині XIV ст. у розумінні «здатність терпіти біль». З XVI ст. спостерігається складна еволюція наукового вивчення поняття «толерантність» у значенні «дозвіл», «стриманість». Починаючи із середніх віків і до XX ст., проблеми толерантності торкалися Ф. Аквінський, Е. Роттердамський, Дж. Локк, Ж. Ж. Руссо, І. Кант, А. Шопенгауер та ін. Найвні характеристики толерантності (терпимості) в значенні засобу подолання страждань (Фома Аквінський); подолання спокуси (Еразм Роттердамський), симпатії (А. Сміт, Д. Юм), співчуття (Ж.Ж. Руссо), загального людського обов'язку (І. Кант) і засобу збереження мудрої рівноваги (І В. Гете). Деякі філософи XX ст. розглядали у толерантності принцип збереження роду людського (К. Ясперс), внутрішній регулятор ставлення індивіда до іншого (Ж. П. Сартр), засіб подолання відчуженості (А. Камю), умову співіснування різних мовних форм (Л. Вітгенштейн), або як

вимогу для існування високорозвиненої цивілізації (А.Н. Уайтхед). Сучасні розвідки з проблеми толерантності представлені роботами К. Апеля, Ж. Бодріяра, Дж. Мілля, М. Волцера, А. Дж. Тойнбі, С. Хантингтона та ін. Вони акцентують увагу на пізнанні шляхів розвитку цивілізацій через призму аспектів толерантності в сучасному світі [7].

Щодо українського контексту, то важливо звернути увагу на вчення Г. Сковороди. Зокрема, у творах мислителя проблема пошуку «гармонійної рівноваги» (толерантності) постає як така, що може бути вирішена лише для тих, хто «врагов люблять, добро воздая врагам, для других здоровіє гублять, не только добри другам» [37].

Дослідники А. Фурман та О. Шаюк [49] визначили толерантність як «ковітальний феномен», адже, з одного боку вчені погоджуються, що це чеснота, цінність якої складно заперечувати, однак з іншого – не всі погоджують у питаннях щодо меж і форм її вираження, наявні різноманітні бачення щодо її чинників та механізмів.

Філософські основи та суть феномена толерантності найбільш чітко визначено в одному з філософських словників: «толерантність – термін, яким позначають доброзичливе або принаймні стримане ставлення до індивідуальних та групових відмінностей (релігійних, етнічних, культурних, цивілізаційних). Світоглядною основою толерантності є поцінування різноманітності – природної, індивідуальної, суспільної, культурної. Межі допустимої толерантності залежать від соціальних норм, що діють в даному суспільстві (і, отже, в своїй основі мають культурне походження); однак в межах діючих соціальних норм можливі більш толерантні і менш толерантні варіанти особистої та групової поведінки» [47, с. 642].

У контексті загальнолюдських якостей найбільш коректними визначеннями толерантності та тлумачення її дефініції, місця і ролі є ті, які представлені в «Декларації принципів терпимості (толерантності)», прийнятій ЮНЕСКО 1995 р. «Терпимість (толерантність) означає поважання, сприйняття та розуміння багатого різноманіття культур нашого світу, форм

самовираження та самовиявлення людської особистості... Терпимість (толерантність) – це єдність у різноманітності. Це не тільки моральний обов'язок, а й політична та правова потреба. Терпимість (толерантність) – це те, що уможлиблює досягнення миру, сприяє переходу від культури війни до культури миру... Терпимість (толерантність) – це обов'язок сприяти утвердженню прав людини, плюралізму (у тому числі культурного плюралізму), демократії та правопорядку» [12].

Аналіз тлумачних словників різних мов свідчить про спорідненість значень поняття «толерантність» і його синонімічних розгалужень: *tolerantia* (лат) – терпіння; *tolerancia* (іспан.) – здатність визнавати відмінність від власних ідей чи помислів; *tolerance* (франц.) – ставлення, під час якого людина визнає, що інші можуть думати чи діяти інакше, ніж вона сама; *tolerance* (англ.) – готовність бути терпимим; *kuan gong* (китайська) – дозволяти, приймати, бути в ставленні до інших милосердним; *tasamul'* (араб.) – прощення, милосердя, м'якість, терпіння, чуйне ставлення до інших; терпіння – здатність стійко, без нарікань витримувати фізичні або моральні страждання, життєві злигодні тощо [7].

Поняття «толерантність» у «Великому тлумачному словнику сучасної української мови» толерантність визначається як здатність організму переносити несприятливий вплив яких-небудь факторів; поблажливість, терпимість до чийхось думок, поглядів, вірувань тощо [6].

Проаналізувавши генезу категорії толерантності Л. Глинська та Р. Склярів [7] дійшли висновку, що найбільший розвиток ідея толерантності знайшла у релігійній сфері, зокрема в принципах віротерпимості, релігійної свободи та свободи совісті. Хоча кожен історично-конкретний тип суспільства передбачає певні уявлення про толерантність, виражені у десяти біблійних заповідях, цінності християнського світу визнаються в сучасних умовах основними морально-етичними нормами життя людини й ґрунтуються на принципах любові та терпіння. Разом з тим, толерантність на теренах Західної Європи ґрунтувалася на основних елементах, на яких

розвивалася західноєвропейська цивілізація: повага до власності, повага до прав людини, повага до правових інститутів суспільства. У другій половині ХХ – на початку ХХІ ст. проблема толерантності отримує іншу роль. Це було пов'язано з процесом розвитку та ускладнення суспільства, тобто посилювалася його сегментація з розвитком демократичних інститутів. Очевидно, що однорідна етнічність держав стала неактуальною, а без толерантності складно вибудувувати злагоду в суспільстві й запобігати конфліктам.

Філософський дискурс висвітлює толерантність як терпимість, витримку, примирення. Вибудовування конкретного зв'язку у свідомості людей між їхньою власною безпекою, безпечним і стабільним суспільством та толерантністю є важливим викликом. Дослідники сформулювали таку закономірність: формування толерантного середовища не призводить до безпечного суспільства автоматично, але його відсутність майже завжди призводить до насильства. У соціальному контексті толерантність тлумачиться ширше, зокрема як здатність людини, спільноти, держави чути й поважати думку інших людей, невороже ставитися до думок, що відрізняються від власних [7].

Разом з тим, дослідники наголошують, що толерантність може сприяти не лише злагоді і згоді, а навіть спричиняти розбіжності чи навіть парадокси.

Про один такий парадокс писав ще давньогрецький філософ Платон, а його розгорнуте тлумачення запропонував австрійсько-британський філософ Карл Поппер. Так, «парадокс толерантності» Платона–Поппера полягає в тому, що «необмежена толерантність повинна призвести до зникнення толерантності. Якщо ми безмежно толерантні навіть до тих, хто не є толерантним, якщо ми не готові захищати толерантне суспільство від атак нетолерантних людей, в такому разі толерантні люди будуть знищені, а разом з ними і толерантність... Таким чином, в ім'я толерантності ми маємо право не толерувати ін(не)толерантних людей. Ми повинні проголосити поза законом будь-який рух, який сповідує ін(не)толерантність, і визнати

підбурення до ін(не)толерантності та переслідувань таким же злочином, як підбурення до вбивства, викрадання дітей та відродження работоргівлі» [30]. Тому можемо констатувати, що надмірна толерантність спричиняє її знищення у суспільстві як такої, наслідком чого є насильство, загострення конфліктів, війни.

Філософське осмислення толерантності вбачає діалектичну природу цього феномена: «відносини суперництва й протистояння не лише допустимі в межах толерантності, але навіть передують їй. У наявності діалектичне протиріччя, властиве толерантності. Толерантність – це не просто прийняття іншого, а й заперечення іншого. Тобто толерантність – це діалектика прийняття та заперечення, причому у такий спосіб, що одне передбачає інше, принаймні частково» [7, с.46].

Л. Радіонова звернула увагу, що терпимість – це такий спосіб ставлення до «Іншого», при якому особливості приватного життя сприймаються як байдужі речі. Тому М. Волцер доречно звернув увагу на репресивний характер будь-якого режиму толерантності: «непереборна «переплетеність» з насильством» мимоволі властива для ліберальної толерантності [32].

Slavoj Zizek [56] аналізує толерантність до нетерпимості, що фактично опинилася у глухому куті. Ліберальний полікультуралізм пропагує толерантність між культурами. Проте справжня толерантність цілком можлива лише в індивідуалістичній західній культурі, і таким чином це утверджує і дає право на існування навіть військовому втручання як крайньому способу боротьби з нетерпимістю. Так, деякі американські феміністки підтримали окупацію американцями Афганістану та Ірак як спосіб підтримки і допомоги жінкам у цих державах.

Узагальнюючи різноманіття філософських наукових підходів до феномену толерантності, дослідники виділяють такі: аксіологічний (Г. Сковорода: толерантність як «цінність-в-собі», що не є чеснотою сама по собі й має значення лише тоді, коли сприяє іншим важливим цілям і благам

людини, яких не можна досягти по-іншому, ніж за умови примирення з існуванням відмінності); ідеально-типовий (Дж. Ролз: моральний ідеал, до досягнення якого суспільству потрібно прагнути); онтолого-історичний підхід (М. Волцер: як певний спосіб співіснування соціальних груп в історії); конфліктний (Козер: «толерантість – це не відсутність боротьби, а сама боротьба в певних межах, які не можна визначити, оскільки їх формує практика боротьби»); соціокультурний (толерантність як загальнолюдська потреба і форма ефективної соціальної інтеракції); гносеологічний (недосконалість власних знань і можливість пізнання істини та іншого знання); ксенологічний (утвердження різного ставлення до іншого як чужого); екзистенційно-гуманістичний (толерантність як спосіб буття у контексті виконання особою свого призначення).

Також виділяють різні напрями філософського осмислення толерантності: ліберально-деонтологічний (Дж. Ролз і Р. Дворкін), мультикультуралістський (Ч. Тейлор, М. Сендел і У. Кімліка); «солідаристський» (М. Волцер, Ю. Габермас, С. Бенхабіб). І навіть визначають версії сутності толерантності: раціоналістична (Т. Гоббс, К.А. Гельвецій, Ф. Вольтер, Д. Дідро, П. А. Гольбах, Ж.-Ж. Руссо та ін.), персоналістична (Б.П. Боун, У. Джеймс, Ш. Ренув'є, Ф.К.С. Шиллер та ін.), психоаналітична версії толерантності (З. Фрейд, Е. Фромм).

Таким чином, огляди філософських робіт щодо толерантності свідчать, що не вдається не лише дати толерантності однозначну дефініцію, але й звести її до якоїсь однієї передумови. Оскільки функціональне значення цієї категорії пронизує всі сфери повсякденного життя людини, її зміст є важливим чинником вимірів практично будь-якої дії, одним із ключових «екзистенціалів» людського життя. Поява дефініції толерантності детермінуються його етичними, правовими, суспільно-політичними аспектами. Толерантність як суспільне явище характеризує соціокультурний рівень міжособистісної взаємодії в суспільстві. У контексті нашого

дослідження важливо перейти до розгляну саме психологічних аспектів толерантності.

1.2. Підходи до дослідження феномена толерантності у психологічній науці

У науковий обіг поняття толерантності увійшло у середині ХХ ст., зокрема у природничі науки – біологію та медицину. Воно означало здатність організму людини витримувати вплив екологічних чинників від прийнятних для себе, або вплив речовини на організм без розвитку певного ефекту.

У психології толерантність як феномен вивчається порівняно недавно. Розуміння толерантності як поваги і визнання рівності, відмови від домінування і насильства, визнання багатовимірності і різноманіття людської культури, норм, вірувань, відмова від зведення цього різноманіття до однаковості або до переваги якоїсь однієї точки зору знаходить відображення в роботах різних науковців [26].

Толерантність, на думку дослідників [26], необхідно розглядати на двох рівнях людської свідомості: на раціонально-логічному та емоційно-чуттєвому. Толерантність розглядається з трьох позицій-підходів: *антропологічного* – проблеми «Я і Ти», *аксіологічного* – проблеми цінностей, *праксеологічного* – діяльності, спілкування (Л. Фейєрбах, М. Бубер, С.Л. Франк, Г. Зіммель, М. Бердяєв та ін.).

На основі проведеного аналізу, можемо констатувати, що психологічний зміст толерантності не може бути зведений до окремої властивості, характеристики. Це складний, багатоаспектний і багатокомпонентний феномен (Г. Кристал, С. Братченко). Толерантність не може бути результатом лише зовнішніх впливів: вона не стільки формується, скільки розвивається. Сприяти становленню толерантності – це створювати умови для її розвитку. Толерантність як особливий спосіб взаємин передбачає діалогічний підхід до міжособистісної взаємодії [26].

Досліджуючи феномен «толерантність», О. Грива [9] виділяє два її аспекти: внутрішній (інтрапсихологічний) та зовнішній (інтерпсихологічний). Інтрапсихологічний аспект включає установки та очікування, найчастіше використовується термін «толерантна свідомість». За інтерпсихологічного аспекти толерантність реалізується при взаємозв'язку з іншими людьми.

Дефініції толерантності у психології досить різноманітні. Зокрема, толерантність у різних дослідників тлумачиться як схвальна поведінка та відмова від нав'язування поглядів іншій людині; прийняття домовленості про «правила гри» (наприклад, у груповій роботі, тренінгу); повага до поглядів іншого; якісна характеристика взаємовідносин, міжсуб'єкти взаємини; зниження сенситивності до суб'єкта/об'єкта; певні психологічні установки, зокрема позитивні; особистісні чи групові цінності; терпимість до зовнішнього тиску.

Аналіз наукових джерел показав, що узагальнені підходи до розуміння сутності толерантності найбільш повно представлені у праці дослідників В. Павленко та М. Мельничук [29]. Зокрема, вони виділили такі підходи: психофізіологічний, інтеракційний, диверсифікаційний, особистісний, екзистенційно-гуманістичний, соціально-психологічний, ситуаційний.

Розглянемо їх детальніше. Так, *психофізіологічний підхід* розглядає толерантність як відсутність або послаблення реагування на певний несприятливий фактор через зменшення чутливості до його впливу. Так, толерантність до тривоги проявляється в підвищенні порогу емоційного реагування на небезпеку, а ззовні – у витримці, опануванні себе, здатності тривалий час витримувати негативні впливи без зменшення адаптивних можливостей.

Природна толерантність розвивається на основі біологічного фактору розвитку особистості. Його вплив з'ясований у численних роботах видатних психофізіологів. Вони розвивали ідею щодо ролі вроджених якостей центральної нервової системи – людського мозку і його фізіологічних

особливостей – у формуванні інтелектуальних і творчих здібностей. Базуючись на теорії відкритих систем Берталанфі, Дж. Олпорт порівнював закономірності, характерні для стійкої структури особистості, з гомеостатичними процесами цілісного людського організму [29].

Відповідно до *інтераційного підходу* толерантність розглядається як повага та визнання рівності, відмова від домінування та насильства, визнання множинності людської культури, норм, відмова від зведення цієї різноманітності до одноманітності чи до переважання певної точки зору. Толерантність передбачає готовність сприймати інших такими, якими вони є, і на основі цього спілкуватися з ними. Толерантність не зводиться до апатії, зневажання власними інтересами. Вона передбачає взаємність та активну позицію усіх зацікавлених [29].

Толерантність – важливий компонент життєвої позиції зрілої особистості, яка має свої цінності та інтереси й готова їх захищати, але одночасно з повагою ставиться до позицій та цінностей інших людей. В якості критеріїв толерантності пропонуються: рівноправ'я, взаємоповага, рівні можливості, співробітництво та солідарність у вирішенні спільних проблем та ін.

Відповідно до *диверсифікаційного підходу*, феномен толерантності не лежить тільки в межах певної площини – його зміст неоднорідний, не підкоряється «лінійному детермінізму» і не може бути зведений до окремої властивості, показника, характеристики. А тому спроби систематизувати психологічні дослідження з толерантності непрості, адже це поняття можна застосувати до майже до будь-якого психологічного явища. Серед пріоритетних напрямів її дослідження можна виділити основні, найбільш важливі виміри толерантності: когнітивний, емоційний та поведінковий [29].

Основний зміст *особистісного підходу* до толерантності включає ціннісно-смыслову основу, у якій центральне місце займають цінності поваги людини як такої, цінності прав і волі людини й рівноправності людей стосовно базових питань, до вибору світогляду й життєвої позиції, цінність

відповідальності за власне життя й визнання такої за кожною людиною, інші цінності демократичного громадянського суспільства. Особистісний початок щодо інших компонентів можна розглядати як «системотворчий чинник», який інтегрує й регулює дію всіх інших психологічних складників толерантності. Це припускає диференціацію толерантності як стану, що минув, і як стійкої позиції особистості [29].

Екзистенційно-гуманістичний підхід вбачає толерантність не як непорушне правило і не як примусова вимога під загрозою покарання, а як вільний вибір особистості ціннісного толерантного ставлення до життя. Терпимість – це один з можливих шляхів особистості, яка знаходиться в процесі самоактуалізації, особливо, коли йдеться про самоактуалізацію як про можливість вибору, особистісного зростання, можливість приймати себе й інших людей такими, якими вони є, можливість встановлення з оточуючими позитивних особистих контактів [29].

Соціально-психологічний підхід до толерантності передбачає терпимість до різних думок, неупередженість в оцінці людей і подій. У структурі феномену толерантності особистості можна виділити два компоненти: сенсуальну та диспозиційну толерантність особистості. Сенсуальна толерантність пов'язана зі стійкістю особистості до впливів середовища, з послабленням реагування на якийсь несприятливий чинник через зниження чуттєвості. В основі диспозиційної толерантності лежить принципово інший механізм, який забезпечує терпимість особистості у взаємодії з навколишнім. А отже, мається на увазі готовність особистості до терпимої реакції на середовище.

Щодо *ситуаційного підходу*, то дослідниці В. Павленко та М. Мельничук [29] пов'язують його із фрустраційною толерантністю, що тлумачиться як здатність протистояти різного роду життєвим труднощам без втрати психологічної адаптації. У своїй основі вона має здатність адекватно оцінювати ситуацію й можливість передбачити вихід із неї.

Отже, у психології обґрунтовані різні контексти та закономірності розвитку толерантності як інтегральної особистісної якості у ситуаціях спілкування, міжособистісних взаємин, міжгрупових стосунків, у динаміці групи, групових нормах, організаційній культурі, конфліктних ситуаціях, ціннісних орієнтаціях, мотивації, соціально-культурній адаптації та ін. Толерантність розглядається з точки зору різних підходів (психофізіологічний, інтеракційний, диверсифікаційний, особистісний, екзистенційно-гуманістичний, соціально-психологічний, ситуаційний). Це складний, багатоаспектний і багатокомпонентний феномен. Вона не може бути результатом лише зовнішніх впливів, адже вона не стільки формується, скільки розвивається.

1.3. Психологічна характеристика толерантності особистості

Для психологічної характеристики толерантності особистості підґрунтями є міждисциплінарні наукові підходи, зокрема пов'язані з психологією, філософією, етикою та літературою та ін. Як вважають В. Павленко та М. Мельничук [29], праці А. Маслоу, К. Роджерса, В. Франкла, Г. Олпорта, Е. Фромма, М. Бубера сформували основи для екзистенційно-гуманістичного розуміння сутності толерантності.

З позиції гуманістичного підходу, толерантність – це прояв свідомого, осмисленого і відповідального вибору людини, її власної позиції та активності з побудови певних відносин (К. Роджерс, Е. Фромм, М. Хоркхаймер, М. Рокич) [26].

Щодо праць Е. Фромма, то він розглядав толерантність як умову продуктивного буття. Так, найголовнішою власне людською потребою людини він визначає потребу в спілкуванні. Відповідно єдиною конструктивною стратегією встановлення контакту з іншим – це любов, яка завдяки якій людина набуває свободу бути унікальною, самостійною і це

сприяє задоволенню потреби у встановленні контактів, не деформуючи свою цілісність і незалежність.

У контексті теорії «здорової особистості» А. Маслоу [55] терпимість є провідним принципом, що дає розуміння суті людської особистості, пояснює особливості взаємодії людей. Тобто терпимість виступає одним із можливих шляхів особистості, яка перебуває у процесі самоактуалізації, особливо, коли йдеться про самоактуалізацію як про можливість зробити вибір, особистісного зростання, можливість приймати себе й інших людей такими, якими вони є, можливість встановлення з іншими позитивних особистих відносин.

Також принцип толерантності є і в у концепції «повноцінно функціонуючої особистості» та недирективної терапії К. Роджерса. Надати допомогу іншій людині можна не директивно, а спираючись на прагнення людини до свободи та позитивних змін. Це є потенційно можливим завдяки емпатійності, безумовному прийняттю іншого, конгруентності. Це сприяє в самоактуалізації особистості, більш реалістичному уявленню про себе, і, відповідно, більш толерантному ставленню до себе й оточуючих. Крім того, К. Роджерс толерантність розглядає як «відсутність гордовитості».

Г. Олпорт [29] толерантність називає особистісною характеристикою людини демократичного суспільства, що поєднує знання про себе, відповідальність, почуття гумору, автономність, здатність до емпатії. На його думку, є два шляхи особистісного розвитку: толерантний та інтолерантний. Толерантний шлях обирає людина вільна, доброзичлива, з позитивною «Я – концепцією». Інтолерантний шлях, навпаки, характеризується прагненням переносити відповідальність на оточення, потребою в порядку, бажанням сильної влади, уявленням про власну винятковість.

Г. Олпорт [38] дає узагальнену характеристику толерантної особистості за такими параметрами:

- орієнтація на себе (толерантна людина більш орієнтована на особисту незалежність, менше – на належність до зовнішніх інститутів та авторитетів);
- потреба у визначеності (визнає різноманітність, готова вислухати будь-яку точку зору й відчуває менший дискомфорт у стані невизначеності);
- відносно менша потреба в порядку (толерантна людина менш орієнтована на соціальний порядок, менш педантична);
- здатність до емпатії (схильність давати більш адекватні судження про людей);
- перевага віддається свободі, демократії (для неї не має великого значення ієрархія у суспільстві);
- знання самої себе (толерантна людина добре усвідомлює свої переваги та недоліки й не схильна у всіх бідах звинувачувати оточуючих);
- відповідальність (розвинуте почуття відповідальності, не перекладає відповідальність на інших);
- захищеність (відчуття безпеки та переконання, що із загрозою можна впоратись).

Деякі дослідники виділяють дві форми толерантності особистості – вербальну та поведінкову:

- 1) вербальна толерантність передбачає використання позитивних суджень, вживання слів і виразів, адекватних рівню соціальної культури;
- 2) поведінкова толерантність визначається позитивною манерою спілкування і ненасильницькими діями відносно партнера та передбачає застосування позитивних дій, взаємоповагу, конструктивність та ефективність взаємодії [5].

Відповідно до бачення О. Бабчук [2], як складна властивість особистості, толерантність має багатоконпоненту структуру. З позицій

континуально-ієрархічного підходу О. Саннікової [35] можна розглядати толерантність як таку, що містить *три рівні*:

1) формально-динамічний – характеристики, що відображають форму й динаміку реалізації толерантного ставлення до оточуючого світу (потреба в активному прояві толерантного ставлення, інтенсивність, легкість прояву, усталеність толерантного стану тощо) та якісний – емоційні, когнітивні, поведінкові характеристики;

2) змістовно-особистісний – характеристики потребово-мотиваційної сфери, рівень актуального досвіду (толерантність як особистісна цінність);

3) соціально-імперативний – характеристики толерантності, які виникають завдяки суспільним, духовно-моральним, культурним аспектам і відображають уявлення особистості про толерантність як групову цінність, соціальну цінність, суспільну норму тощо.

До основних підструктур особистості, що зумовлюють комунікативну толерантність, В. Бойко відносить такі:

1. Інтелектуальну – демонструє тип мисленнєвої діяльності людини, принципи її розуміння дійсності, звичні для неї усвідомлення проблем, ідей, ухвалення рішень.

2. Ціннісно-орієнтаційну – показує світоглядні ідеали людини, її життєві цілі, інтереси.

3. Етичну – виявляє моральні норми, які притаманні людині.

4. Естетичну – охоплює сферу смаків, почуттів, яким віддає перевагу людина, особливості сприйняття красивого й потворного.

5. Емоційну – демонструє спектр емоцій людини: радість або сум, оптимізм або песимізм, збудженість або спокій, піднесення або пригніченість, миролюбність або агресивність.

6. Сенсорну – включає особливості чуттєвого сприйняття світу на рівні зорового, слухового, нюхового, смакового, тактильного та рухового відчуттів.

7. Енерго-динамічну – відображає енергетичні особливості людини – якість (позитивна, нейтральна, негативна) та силу (швидкість відповідних реакцій, яскравість емоцій та почуттів, рішучість вчинків) її енергетичного поля.

8. Алгоритмічну – об'єднує різні особистісні якості, що характеризуються однаковим відтворенням (навички, уміння, стиль діяльності, ритуали).

9. Характерологічну – концентрує стійкі природжені та набуті риси особистості.

10. Функціональну – закріплює різні системи життєзабезпечення та підтримки комфорту особистості – це потреби та бажання, що виникають на їх основі [3].

Науковці В. Гупаловська, І. Черноба [11] розглядають толерантність як властивість зрілої особистості, яка характеризується сформованістю своїх поглядів та цінностей, життєвої позиції, при цьому така особистість зберігає розуміння та повагу до відмінностей у поглядах та переконаннях інших людей. Вони схарактеризували толерантність як складову особистісної зрілості, як чинник ефективної комунікації, розглянули взаємозв'язок міжкультурної комунікації та толерантності.

Окрім того, як вважають ці дослідниці, у соціально-психологічному значенні толерантність є проявом схильності або готовності до стриманої відповіді на певні впливи середовища, демонстрацією оптимістичного та позитивного ставлення до світу, думок та поглядів, неупередженість до інших людей та до подій, що називають диспозиційною толерантністю. У розумінні неконфліктності до себе і довкілля полягає самотолерантність его-ідентичності особи [11].

У контексті нашого дослідження важливо звернути увагу і на якісні характеристики компонентів толерантності особистості, запропоновані О. Бабчук [1]. Так, дослідниця на основі аналізу наукових даних про

толерантність і уявлення про метахарактеристики індивідуальності в якісній структурі толерантності представила такі компоненти:

емоційний – на додатньому полюсі характеризується прийняттям іншої людини, наявністю інтересу і позитивного ставлення до інших, зокрема радість, задоволення та ін.; на від’ємному – неприйняття інших, відсутність інтересу до іншої індивідуальності та емоції негативного забарвлення, а саме роздратування, гнів, страх та ін.;

когнітивний – на додатньому полюсі представлений такими установками, знаннями, нейтральними або позитивними думками та ін., що дають змогу приймати іншого; на від’ємному – наявність таких думок та переконань, при яких неможливе або ускладнене прийняття прав іншого на його власну картину реальності, позицію, погляди, дії та почуття;

поведінковий показник – на додатньому полюсі характеризується схильністю до вибудовування своєї поведінки так, щоб дозволяти іншій людині бути самою собою, реалізацією поведінки, яка не порушує права іншого і демонструє позитивне ставлення до нього; від’ємний полюс представлений відсутністю такої схильності, тобто реалізацією поведінки, що не дає змоги або ускладнює прояв індивідуальності іншої людини.

Цілком погоджуємося із висновками дослідниці І. Шпильової [51], яка дійшла висновку, що толерантність є інтегральною характеристика індивіда, яка визначає його здатність активно взаємодіяти із зовнішнім середовищем в проблемних і кризових ситуаціях з метою відновлення своєї нервово-психічної рівноваги, успішної адаптації, недопущення конфронтації і розвитку позитивних взаємовідносин із собою та з навколишнім світом. З огляду на це, толерантність можна розглядати у такому континуумі: від її розуміння як нервово-психічної стійкості до оцінки толерантності як морального імперативу особистості.

Таким чином, толерантність як особистісна характеристика поєднує знання про себе, відповідальність, почуття гумору, автономність, здатність до емпатії. Вона має дві форми – вербальна та поведінкова. При

структуруванні толерантності як особистісної характеристики слід брати до уваги її емоційний, поведінковий та когнітивний показники.

Висновки до розділу 1

З'ясовано, що єдиного усталеного визначення поняття толерантності в науковій літературі не існує. Це зумовлено різноаспектністю, складністю, суперечливістю цього феномена. А тому наразі маємо різноманіття у тлумаченні, класифікації й оцінці толерантності.

Найбільший розвиток ідея толерантності знайшла у релігійній сфері, зокрема в принципах віротерпимості, релігійної свободи та свободи совісті. У другій половині ХХ – на початку ХХІ ст. проблема толерантності пов'язується з процесом розвитку суспільства, тобто посилювалася його диференціація завдяки розвитку демократичних інституцій.

Різні дослідники трактують толерантність як схвальну поведінку та відмова від нав'язування своїх думок іншому; прийняття домовленості про «правила гри» (наприклад, у груповій роботі, тренінгу); якісна характеристика взаємовідносин, міжсуб'єкті взаємини; зниження сенситивності до суб'єкта/об'єкта; певні позитивні психологічні установки; особистісні чи групові цінності; терпимість до зовнішнього тиску.

Толерантність розглядається з точки зору різних підходів (психофізіологічний, інтеракційний, диверсифікаційний, особистісний, екзистенційно-гуманістичний, соціально-психологічний, ситуаційний). Це складний, багатоаспектний і багатокомпонентний феномен. Вона не може бути результатом лише зовнішніх впливів, адже вона не стільки формується, скільки розвивається.

Психологічна характеристика толерантності відображає її як властивість зрілої особистості, яка передбачає сформованість поглядів та цінностей, життєвої позиції, при цьому така особистість зберігає розуміння та повагу до відмінностей у поглядах та переконаннях інших людей.

РОЗДІЛ 2

ТОЛЕРАНТНІСТЬ У ПЛОЩИНІ ПРОФЕСІЙНОЇ ДІЯЛЬНОСТІ ФАХІВЦІВ СОЦІАЛЬНОЇ РОБОТИ

2.1. Особистісні особливості фахівців соціальної роботи

Соціальна робота, згідно з визначенням Європейської Асоціації Шкіл соціальної роботи, – академічна дисципліна та професійна діяльність, яка сприяє соціальним змінам та розвитку, соціальній єдності, а також наснаженню та незалежності людей, залучає окремих фізичних осіб, групи, та суспільні структури до вирішення проблем осіб, сімей що перебувають в складних життєвих обставинах та покращення якості їх життя та добробуту, на засадах принципів соціальної справедливості, дотримання прав людини, колективної відповідальності та поваги, протидіє факторам соціального виключення та сприяє дотриманню прав людини [41].

Завданнями соціальної роботи є:

- підвищення здатності клієнтів до розвитку, самостійного вирішення власних проблем та збільшення потенціалу групи, сім'ї, окремої людини долати труднощі;
- допомога клієнтам у пошуку закладів, організацій, ресурсів, які створюють додаткові можливості для подолання складних життєвих обставин;
- підвищення ефективності існуючих систем, що надають необхідні послуги та ресурси клієнтам;
- підтримка створення та розвитку різних форм самоорганізації клієнтів;
- розвиток та вдосконалення соціальної політики задля кращого забезпечення основних потреб представників вразливих груп населення [41].

Повномасштабне вторгнення росії на територію нашої держави спричинило багато лиха для населення: втрата рідних, житла, роботи,

поранення, каліцтва, переживання травматичних подій. Кількість людей, які опинилися у складних життєвих обставинах та потребують соціальної підтримки, значно зросла. Забезпечують надання соціальних послуг населенню, яке цього потребує, фахівці соціальної роботи, соціальні працівники [33].

Зауважимо, що поняття «фахівець із соціальної роботи» введене до Класифікатора професій у 1991 р., пізніше з'явилися близькі за змістом професії «соціальний педагог», «соціальний працівник». Ряд вчених вважають, що поняття «фахівець із соціальної роботи» поєднує і два інші [15]. Ми теж схилиємось до цієї думки, базуючись на аналізі освітніх програм та змісті підготовки таких фахівців. Такі міркування будуть застосовані нами при формуванні основної вибірки для емпіричного дослідження.

Відповідно до бачення Школи соціальної роботи імені Володимира Полтавця, фахівці соціальної роботи, соціальні працівники реалізують ряд завдань, серед яких:

- оцінка потреб клієнтів;
- інтерв'ювання клієнтів індивідуально, у складі сім'ї або груп для з'ясування їхнього стану, потреб та проблем, а також визначення надання потрібних послуг;
- аналіз ситуації клієнта та визначення можливих варіантів вирішення проблем;
- надання соціальних послуг бенефіціарам згідно з укладеною угодою про надання соціальних послуг та індивідуальним планом супроводу;
- консультативна підтримка, послуги з медіації, проведення групових занять для допомоги клієнтам щодо розвитку необхідних для вирішення соціальних та особистих проблем компетентностей;
- розроблення та реалізація програм допомоги клієнтам, зокрема кризове втручання та переадресація до закладів, які надають фінансову і юридичну допомогу, помешкання, медичне лікування та інші послуги;

- участь у виявленні випадків нехтування потребами та вжиття заходів щодо охорони дітей або інших осіб у ситуації ризику;
- представництво інтересів різних груп клієнтів, а також адвокація, лобіювання з метою вирішення проблем, з якими вони стикаються;
- розробка превентивних заходів і програм, програм втручання для задоволення потреб громади;
- підтримка зв'язків з іншими надавачами соціальних, освітніх та медичних послуг, надання інформації та забезпечення зворотного зв'язку щодо загального стану клієнтів;
- формування доступних інформаційних ресурсів щодо діяльності надавачів соціальних послуг, підтримка доступу до цих можливостей за допомогою розміщення їх на інформаційних стендах у приміщеннях надавачів соціальних послуг, у ЗМІ, у мережі Інтернет [33].

Згідно з «Енциклопедією для фахівців соціальної сфери» [15], фахівець соціальної роботи є важливою особою у громаді, спеціалістом у сфері соціальної допомоги, що виявляє людей у скруті, здійснює оцінку їхніх потреб, організовує та забезпечує їм доступ до соціальних послуг, державних соціальних виплат, пільг, соціальної підтримки. Він допомагає окремим особам і сім'ям у вирішенні ситуацій у міжособистісних відносинах, соціальної ізоляції, бідності та фінансової скруті, соціальної дезадаптованості, забезпечує попередження домашнього насильства, інституалізації дітей, людей літнього віку, осіб з інвалідністю, організовує заходи з реабілітації осіб, потерпілих від насильства, реінтеграції осіб у сімейне середовище.

Професія фахівця соціальної роботи спрямована на соціальну сферу. Основою його професійної діяльності є професіоналізм та компетентність. Основою ж компетентності та професіоналізму є вимоги професії до фахівця: необхідний рівень загальноосвітніх знань, медичні вимоги, вимоги до схильностей та інтересів, психофізіологічні вимоги, вимоги до інтелекту та емоційно-вольової сфери, до морально-ділових якостей [28].

У дослідженнях Л. Тюпті та О. Тюпті [45] особлива увага звертається на те, що різноманітність і розгалуженість проблем, обсяг знань і вмінь, необхідних фахівцеві соціальної роботи, майже безмежні.

Звернення до витоків соціальної роботи, зокрема Ф. Парслоу, дає змогу констатувати, що соціальна робота базується на таких постулатах:

- вірі у цінність кожного людського індивіда;
- вірі у право кожного індивіда на самостійний вибір у житті, що обмежується аналогічними правами іншим індивідів;
- вірі у здатність людини змінюватися [52].

Українські дослідники М. Лукашевич, Т. Семигіна зазначають, що соціальна робота ґрунтується на таких принципах: універсальності; охорони соціальних прав; соціального реагування; профілактичної спрямованості; клієнтоцентризму; опори на власні сили клієнта; активізації; максимізації соціальних ресурсів; конфіденційності; толерантності.

Окреслене актуалізує питання про необхідність наявності у фахівців соціальної роботи певних особистісних характеристик.

Важливу роль для здійснення професійної діяльності на належному рівні відіграють індивідуальні якості особистості – гуманізм, особиста і соціальна відповідальність, відчуття добра та справедливості, повага до гідності іншої особи, ввічливість, терпеливість, емпатія. Тобто особистісні якості фахівця соціальної роботи можна поділити на:

1) психофізіологічні характеристики, від яких залежать здібності до цього виду діяльності (вони відбивають психічні процеси, психічні стани, увагу, емоційні та вольові прояви) та повинні відповідати вимогам, що висуваються до фахової діяльності фахівців соціальної роботи, соціального працівника;

2) психологічні якості, що характеризують фахівця соціальної роботи як особистість, – самоконтроль, самокритичність, самооцінка власних дій та вчинків, стресостійкість – фізична витривалість, самонавіювання, уміння

переключатися та керувати власними емоціями. Такі якості допомагають уникнути професійного вигорання;

3) психолого-педагогічні якості, від яких залежить ефект особистої привабливості – комунікабельність, емпатійність, атракція, красномовність та ін.[28].

Як стверджує Ю. Орешета [28], у формуванні цих якостей, що мають особливе значення для успішного виконання своїх обов'язків та спілкування з клієнтами, суттєву роль відіграють як природні дані, так і прагнення до самовизначення, ціннісні орієнтації та вольові зусилля людини, яка обрала даний вид професійної діяльності.

Зазначимо, що серед етичних принципів діяльності фахівців соціальної роботи є принцип толерантності. Відповідно до Етичного кодексу спеціалістів із соціальної роботи України (2005) він трактується так: «спеціалісти із соціальної роботи є толерантними до різних емоційних проявів клієнтів, мають належний рівень професійної підготовки, за будь-яких обставин зберігають рівновагу, терпимість. Спеціалісти із соціальної роботи приймають проблеми й обставини клієнтів незалежно від їхнього способу життя, поведінки, соціального і національного походження, статі тощо» [16].

Як зазначає Т. Семигіна [36], толерантність є шанобливим та гідним ставленням до клієнта, утриманням від критичних суджень. Професійна толерантність фахівця соціальної роботи вимагає визнання клієнта таким, яким він є, терпимості до нього, уникнення поділу клієнтів на «гарних» і «поганих», «зручних» та «незручних», недопущення того, щоб особисті переконання й цінності впливали на професійне ставлення до клієнта.

На думку О. Карпенко [17], у складі комунікативної компетентності варто виокремити таку якість, як гуманістична спрямованість. Це система ціннісних орієнтацій і смислових установок у сфері взаємодії з людьми, яка має на увазі морально виховане ставлення до людей, розуміння їх цінності і значущості. Гуманістична спрямованість є відображенням гуманізму і

людяності – базових характеристик соціального працівника, за словами авторки. Вважаємо, що така спрямованість і є проявом толерантності до іншого.

Таким чином, зважаючи на зміст та функціонал фахівця соціальної роботи, його важливими особистісними характеристиками мають бути гуманізм, особиста і соціальна відповідальність, відчуття добра та справедливості, повага до гідності іншої особи, ввічливість, толерантність, емпатія, що дозволяють йому здійснювати професійну діяльність на належному рівні. Особливе місце серед них займає толерантність, що виступає своєрідним фундаментом у ставленні до інших.

2.2. Модель толерантності як особистісної характеристики фахівців соціальної роботи

Аналіз, проведений у розділі 1, базувався на результатах наукових розвідок і дозволив констатувати, що вчені переважно розглядають поняття «толерантність» як складне особистісне утворення; професійно значущу якість особистості; моральний та інтелектуальний принцип вчинків; стійку позицію особистості або групи людей, пов'язану з цінностями; характеристику суспільства, що гарантує право на захист людської гідності, повагу до іншого світогляду та способу життя. Толерантне ставлення – це наявність потреби у взаємодії з іншими, розуміння іншого за позитивного ставлення до нього, а також і соціальна цінність, що забезпечує права людини, свободу і безпеку, і визнання індивідом, соціальною групою права іншого на власне переконання, інтереси [26]. Тому формування толерантного ставлення до особистості для фахівців соціальної роботи – це не тільки спосіб взаємодії з людиною, але, й активна життєва позиція, як фахівця соціальної сфери, який забезпечує допомогу і захист прав кожної людини незалежно від релігії, етнічних і політичних поглядів, віку, соціального статусу.

Толерантність як особистісна якість може бути сформована в процесі навчання, виховання й самовиховання в безпосередній взаємодії суб'єктів освітнього процесу, в ході оволодіння моральними принципами й прийомами комунікації та за наявності емоційно-вольової готовності до рівноправного діалогу [46].

Для представлення толерантності як особистісної характеристики фахівців соціальної роботи звернемося до методу моделювання.

Моделювання – це метод теоретичного дослідження психологічних явищ (процесів, станів, властивостей) за допомогою їхніх реальних, фізичних або ідеальних, абстрагованих аналогів, моделей (часто – математичних) . Тобто створена модель дає уявлення про систему об'єктів або знаків, що відображають сутнісні характеристики досліджуваного явища. Це дає змогу використовувати модель як заміника досліджуваного явища. Такий спосіб відтворення явища у вигляді моделі робить цю заміну наочною.

Звернемося до теоретичної моделі рівнів детермінації толерантності та її структурних елементів (рис. 2.1), запропонованої В. Павленко та М. Мельничук [29].

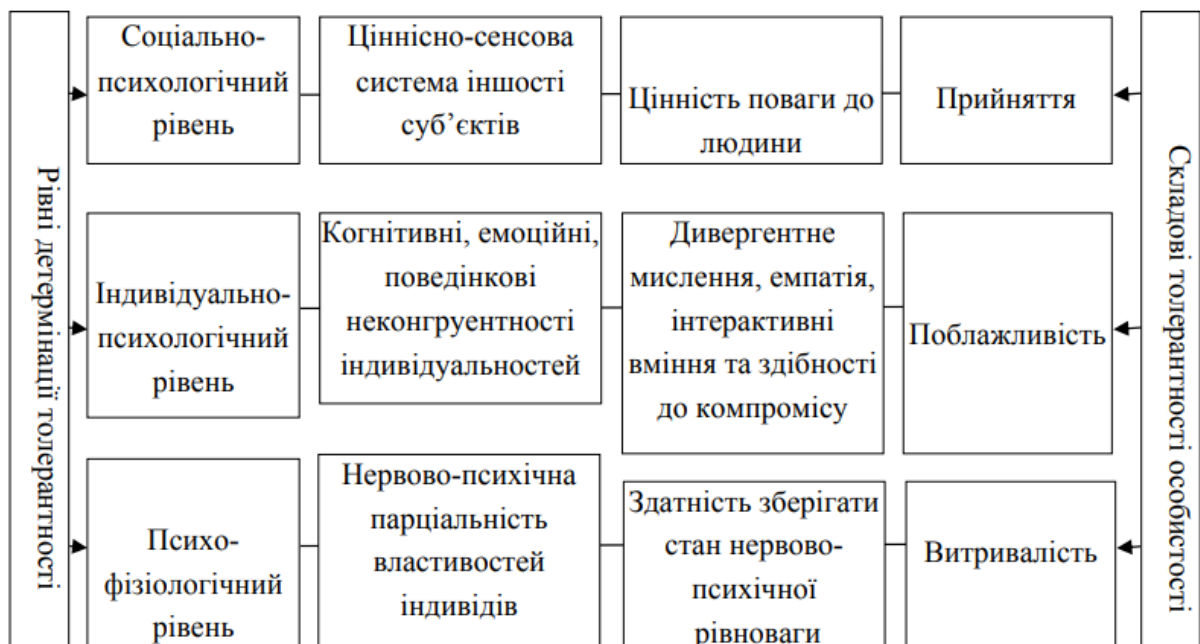


Рис. 2.1. Теоретична модель рівнів детермінації толерантності та її структурних елементів (за В. Павленко, М. Мельничук)

Дослідниці дійшли висновку, що можна спрогнозувати модель етапів становлення толерантності. Так, «якщо ознаки, які входять до «толерантності-витривалості», передують її розвитку, а ознаки «толерантності-поблажливості» характеризують початковий етап її становлення, то ознаки «толерантності-прийняття» відображають її у всій повноті. Ієрархія структурних елементів толерантності дозволяє верхнім (пізнішим) складникам виконувати регулюючу функцію щодо нижніх. Так людина, яка має ціннісні орієнтації на доброту, гуманність, може компенсувати недостатню психофізіологічну стійкість» [29, с.44].

Модель толерантності як особистісної характеристики фахівця соціальної роботи є важливим аспектом у роботі з клієнтами різних культур, соціальних груп та з різним життєвим досвідом, цінностями. Толерантність в цьому контексті означає бути відкритим до розмаїття відмінностей та поважати інші точки зору.

Метою прояву толерантності як особистісної характеристики фахівця соціальної роботи є налагодження довірливих взаємин з клієнтом, активізація внутрішніх ресурсів та відповідальності за вирішення своєї життєвої ситуації.

На основі праці М. Скрипник виділимо функції толерантності: 1) інформаційна – сприяє фіксуванню у свідомості людини інформації про основні факти, поняття, що розкривають сутність толерантності як якості гуманної особистості; 2) розуміння – сприйняття та розуміння людиною намірів, установок, переживань, станів іншої особи; 3) емотивна – емоційне сприйняття людини, а також зміну з його допомогою власних переживань і станів; 4) значеннева – обумовлює усвідомлення й прийняття толерантності як якості гуманної особистості; 5) регулятивна – регуляція особою своїх вчинків [40].

До складників толерантності як особистісної якості фахівця соціальної роботи ми відносимо емоційну, когнітивну то поведінкову:

– *емоційна* компонента толерантності фахівця соціальної роботи – здатність до емпатії, зокрема фахівці із соціальної роботи повинні вміти

відчувати та розуміти емоції, переживання та потреби своїх клієнтів. Емпатія дозволяє створювати довіру та сприяти вибудовуванню позитивних взаємин з клієнтами, незважаючи на їхні індивідуальні характеристики [53];

– *когнітивна* компонента толерантності фахівця соціальної роботи – культурна компетентність, що передбачає, що фахівець із соціальної роботи може мати справу з клієнтами з різних культур та ментальностей, важливо мати розуміння особливостей культурних практик. Окреслене актуалізує необхідність розуміння різноманітності традицій, релігійних вірувань та інших соціокультурних аспектів, які можуть впливати на життя та потреби клієнтів; самопізнання – це важливий елемент моделі толерантності, оскільки самопізнання та розуміння своїх стереотипів, цінностей та потреб допомагає фахівцю уникнути проявів дискримінації щодо інших та вибудовувати позитивні взаємини з різними категоріями клієнтами;

– *поведінкова* компонента толерантності фахівця соціальної роботи – повага до відмінностей та особливостей людей. А отже, поважати та приймати людей такими, якими вони є, незалежно від їхньої расової, етнічної, гендерної, соціальної чи економічної приналежності. Фахівці соціальної роботи мають бути уважними та поважати індивідуальність кожної людини та її право на етнічну, соціальну, професійну ідентичність; гнучкість – фахівець соціальної роботи зіштовхується з різними ситуаціями та потребами клієнтів. Тому важливо мати гнучкість, почуття гумору, відповідальність у підході до різних осіб та ситуацій, шукаючи ефективні способи співпраці та підтримки.

Таким чином, модель толерантності фахівців соціальної роботи сприяє розумінню мети її прояву, функцій та компонент. Такий комплексний підхід дає змогу побачити вектори розвитку толерантності як особистісної якості фахівців соціальної роботи. До компонент толерантності як особистісної якості фахівця соціальної роботи ми відносимо емоційну, когнітивну та поведінкову.

Висновки до розділу 2

Соціальна робота є важливою для суспільства професійною діяльністю, яка реалізується фахівцями соціальної роботи, соціальними працівниками, соціальними педагогами. Фундаментальними принципами, на яких вона базується, є такі: універсальності; охорони соціальних прав; соціального реагування; профілактичної спрямованості; клієнтоцентризму; опори на власні сили клієнта; активізації; максимізації соціальних ресурсів; конфіденційності; толерантності.

Особистісні якості фахівця соціальної роботи дослідники поділяють на психофізіологічні (психічні процеси, психічні стани, увагу, емоційні та вольові вияви); психологічні (характеризують фахівця соціальної роботи як особистість, – самоконтроль, самокритичність, самооцінка власних дій та вчинків, стресостійкість – фізична витривалість, самосугестія, вміння переключатися та керувати власними емоціями; такі якості допомагають уникнути професійного вигорання); психолого-педагогічні (від них залежить ефект особистої привабливості – комунікабельність, емпатійність, атракція, красномовність).

Професійна толерантність фахівця соціальної роботи вимагає визнання клієнта таким, яким він є, терпимості до нього, уникнення поділу клієнтів на «гарних» і «поганих», недопущення того, щоб особисті переконання й цінності впливали на професійне ставлення до клієнта.

Створення моделі толерантності у фахівців соціальної роботи допомагає покращити їхню професійну діяльність та вибудувати сприятливі умови для співпраці з різними категоріями клієнтів. Метою прояву толерантності як особистісної характеристики фахівця соціальної роботи є налагодження довірливих взаємин з клієнтом, активізація внутрішніх ресурсів та відповідальності за вирішення своєї життєвої ситуації. Компонентами толерантності як особистісної якості фахівця соціальної роботи є емоційна, когнітивна то поведінкова.

РОЗДІЛ 3

ЕМПІРИЧНЕ ДОСЛІДЖЕННЯ ОСОБИСТІСНИХ КОРЕЛЯТ ТОЛЕРАНТНОСТІ ФАХІВЦІВ СОЦІАЛЬНОЇ РОБОТИ

3.1. Обґрунтування вибору методик емпіричного дослідження, характеристика вибірки

Відповідно до аналізу теоретичних основ досліджуваної проблеми нами було визначено таку *гіпотезу дослідження*:

1) фахівці соціальної роботи мають вищий рівень толерантності, ніж представники інших спеціальностей;

2) існує статистично значуща різниця у показниках толерантності, емпатії та особистісних характеристик у фахівців соціальної роботи і представників інших професій;

3) рівень толерантності взаємозалежить з особистісними характеристиками людини.

Досягнення мети та завдань, поставлених нами у магістерському дослідженні, передбачало необхідність дослідження особистісних корелят фахівців соціальної роботи. Для цього ми використали методики, спрямовані на виявлення рівня толерантності, особистісних характеристик та емпатійних тенденцій особи. Перейдемо до опису методик, використаних нами у дослідженні.

1. Експрес-опитувальник «Індекс толерантності», автори Г. Солдатова, О. Кравцова, О. Хухлаєв, Л. Шайгерова (дод. А).

Для діагностики загального рівня толерантності у групах респондентів ми використовували методику «Індекс толерантності» Г. Солдатової та співавторів. Методика містить 22 твердження. Респондент їх має оцінити відповідно до того, наскільки він з цим згоден – варіативність від «абсолютно не згоден» до «повністю згоден». Інтерпретація ступеня згоди оцінюється у балах від 1 до 6. Ця методика дає змогу з'ясувати як загальний прояв

толерантності особистості, так і рівень етнічної, соціальної й особистісної толерантності (як риси особистості).

Етнічна толерантність відображає ставлення людини до представників інших етнічних груп і установки в сфері міжкультурної взаємодії. Соціальна толерантність стосується різних соціальних груп (меншин, людей, які вчинили злочини, людей з ментальними хворобами), а також щодо деяких соціальних процесів. Толерантність як особистісна характеристика є сукупністю особистісних рис, установок і переконань, які значною мірою впливають на ставлення людини до навколишнього світу.

2. Багатофакторний особистісний опитувальник FPI (дод. Б).

Фрайбургський особистісний опитувальник (англ. *Freiburg Personality Inventory – FPI*) почав розроблятися в 1963 р. групою дослідників, серед яких І. Фаренберг, Х. Зарг, Р. Г. Гампель. Перша версія FPI з'явилася в 1970 р. (друга і третя – у 1973 р. і 1978 р.). У Західній Європі цей тест використовується найчастіше [13; 21].

Структура FPI відповідає традиційним особистісним опитувальникам. У ньому містяться питання, висловлювання, що стосуються способів поведінки, станів, орієнтації, навичок і фізичних труднощів, на які випробовуваний може відповісти «так» або «ні». Опитувальник можна використовувати в чотирьох версіях: форма *G* (загальна), містить 212 питань; форми *A* та *B* (альтернативні), кожна містить по 114 питань; форма *Do* (скорочена), складається з 76 питань.

Нами було використану модифіковану форму *B*. Опитувальник містить 12 шкал. Загальна кількість питань – 114. Перше питання у жодну зі шкал не входить, оскільки має перевірний характер. Шкали I-IX є основними, або базовими, а шкали X-XII – похідними, інтегруючими. Похідні шкали складені з питань основних шкал і позначаються іноді не цифрами, а літерами: *E*, *N* і *M* відповідно [13]. Далі наведемо опис за шкалами.

Шкала I «Невротичність» характеризує рівень невротизації особистості. Високі оцінки за цією шкалою відповідають вираженому

невротичному синдрому астенічного типу із значними психосоматичними порушеннями. Використовуючи психологічну термінологію, такий тип можна характеризувати як нервовий, такий, що хворіє, який не вміє вийти з положення. Для осіб з низькими оцінками за фактором «невротичність» характерні спокій, невимушеність, емоційна зрілість, об'єктивність в оцінці себе та інших людей, сталість в планах і уподобаннях.

Шкала II «Спонтанна агресивність» дозволяє виявити й оцінити психопатизацію інтротенсивного типу. Високі оцінки за цій шкалі свідчать про підвищений рівень психопатизації, що створює передумови для імпульсивної жорстокої поведінки, схильність до образ, споглядання страждань інших, отримання задоволення від нанесення шкоди іншим. Такий тип характеризується як агресивний, імпульсивний, безпосередній. Низькі оцінки за шкалою свідчать про підвищену ідентифікацію із соціальними вимогами, конформність, поступливість, стриманість, обережність поведінки, навіть про звуження кола інтересів і ослабленні потягів.

Шкала III «Депресивність» дає змогу діагностувати ознаки, характерні для психопатологічного депресивного синдрому. Високі оцінки за цією шкалою свідчать про наявність цих ознак в емоційному стані, поведінці, у ставленні до себе і соціального середовища. Подібний тип можна описати як сумний, боязкий, невпевнений, з внутрішніми стражданнями. Низькі оцінки за цією шкалою відображають природну життєрадісність, енергійність і підприємливість.

Шкала IV «Дратівливість, збудливість» дозволяє аналізувати емоційну стійкість людини. Високі оцінки за цією шкалою свідчать про нестійкий емоційний стан зі схильністю до афективного реагування. Подібний тип характеризується як нетерплячий, імпульсивний, збудливий, напружений, безпосередній. Для осіб із низькими значеннями фактора «Дратівливість» характерні такі риси, як почуття відповідальності, сумлінність, стійкість моральних принципів.

Шкала V «Товариськість» характеризує як потенційні можливості, так і реальні прояви соціальної активності. Високі оцінки за цією шкалою дозволяють говорити про наявність вираженої потреби в спілкуванні і постійну готовність до задоволення цієї потреби. Подібний тип характеризується як балакучий, дружній, товариський, рухливий, підприємлиий, з бажанням знаходиться в оточенні інших людей, беруть участь організації масових заходів, вільно почуваються у комунікації, легко будують і зберігають дружні взаємини. Для осіб із низькими значеннями цього фактора типові такі риси, як плоскість, млявість афекту, відсутність живих, трепетних емоцій, холодність, формальність міжособистісних відносин.

Шкала VI «Врівноваженість» відображає стійкість до стресу. Високі оцінки за цією шкалою свідчать про високу стійкість до впливу стресу – факторів звичайних життєвих ситуацій, що базується на впевненості в собі, оптимістичності та активності. Такий тип оптимістично налаштований, стійкий, завзятий, спокійний, довірливий, діяльний. Низькі оцінки за параметром «врівноваженість» вказують на стан дезадаптації, тривожність, втрату контролю над потягами, виражену дезорганізацію поведінки, вони обирають спокійну і помірковану стратегію поведінки у стресових ситуаціях.

Шкала VII «Реактивна агресивність» має на меті виявити наявність ознак психопатизації екстратенсивного типу. Високі оцінки за цією шкалою свідчать про високий рівень психопатизації, що характеризується агресивним ставленням до соціального оточення й вираженим прагненням до домінування. Такий тип можна описати як реактивно агресивний, котрий відстоює свою думку, егоцентричний, авторитарний, недовірливий, доміантний. Таким людям важко налагоджувати спілкування з іншими, вони досягають свого завдяки фізичній силі, моральному тиску, маніпуляціями. Низькі оцінки за шкалою «Реактивна агресивність» свідчать про підвищену ідентифікацію із соціальними нормами, конформність, поступливість, скромність, залежність і, можливо, вузькість кола інтересів.

Шкала VIII «Сором'язливість» відображає схильність до стресового реагування на звичайні життєві ситуації, що протікає за пасивно-захисним типом. Високі оцінки за шкалою відображають наявність тривожності, скутості, невпевненості, наслідком чого є труднощі в соціальних контактах. Для цього типу характерні стриманість, знижена здатність до контактів, невпевненість, розгубленість, надмірна сором'язливість, схвильованість, очікування найгіршого варіанту розвитку подій. Навпаки, особи, які мають низькі оцінки за фактором «сором'язливість», сміливі, рішучі, схильні до ризику, не губляться при зіткненні з незнайомими речами й обставинами.

Шкала IX «Відкритість» характеризує ставлення до соціального оточення і рівень самокритичності. Високі оцінки свідчать про прагнення до довірливо-відвертої взаємодії з оточуючими людьми при високому рівні самокритичності. Цей тип характеризується як самокритичний, відкритий, здатний визнавати власні недоліки і помилки. Оцінки за цією шкалою можуть сприяти аналізу щирості отриманих від досліджуваного відповідей при роботі з опитувальником, що відповідає шкалам брехні інших тестів.

Шкала X (E) «Екстраверсія-інтроверсія». Високі оцінки за цією шкалою характерні для осіб з вираженою екстравертованістю, тобто активних, амбітних, які прагнуть до лідерства, які не мають труднощів у спілкуванні, встановленні контактів, охоче беруть на себе лідерські ролі у взаєминах. Низькі оцінки за цією шкалою свідчать про виражену інтравертованість: труднощі в контактах, замкнутість, нетовариськість, прагнення до видів діяльності, не пов'язаних із спілкуванням і взаємодією з іншими. Цей фактор пов'язаний з п'ятьма шкалами тесту, перш за все, зі шкалою V «Товариськість» і шкалою II «Спонтанна агресивність».

Шкала XI (N) «Емоційна лабільність». Високі оцінки вказують на нестійкість емоційного стану, що виявляється в частих коливаннях настрою, підвищеній збудливості, дратівливості, недостатній саморегуляції. Низькі оцінки можуть характеризувати не тільки високу стабільність емоційного стану, але і хороше вміння володіти собою. У цілому фактор «Емоційна

лабільність» характеризує емоційну стійкість або, навпаки, нестійкість, зміни настрою збудливість, напруженість, депресивність, самозвинувачення, нездатність до саморегуляції.

Цей фактор пов'язаний з чотирма шкалами, головним чином зі шкалою III «Депресивність» і шкалою IV «Дратівливість, збудливість».

Шкала XII (M) «Маскулінність-фемінність». Високі оцінки за цією шкалою свідчать про протікання психічної діяльності переважно за чоловічим типом, низькі – за жіночим. Таким особам із маскулінним типом притаманна підвищена агресивність, рішучість, активність, впевненість. Фактор «Маскулінність-фемінність» пов'язаний із сімома шкалами, головним чином зі шкалою I «Невротичність» і шкалою VIII «Сором'язливість».

Побудова методики відрізняється обдуманістю і поетапною перевіркою психометричних показників [13].

3. Дослідження рівня емпатійних тенденцій, за методикою І. Юсупова (дод. В).

Для діагностики рівня емпатії ми обрали методику І. Юсупова. Вона складається із 36 тверджень, які респондент повинен оцінити відповідно зі своїм звичайним станом чи поведінкою за п'ятибальною шкалою Лікерта. Методика дає змогу визначити загальний рівень емпатійності особистості. Обробка результатів відбувається через знаходження суми згідно з відповідями респондента. Так, виділяється дуже високий, високий, середній, низький, дуже низький рівні емпатійності.

Респондентам пропонувалося дати відповіді на питання описаних вище діагностичних методик в електронному форматі (із використанням затосунку Google-форма). Перейдемо до характеристики вибірок дослідження. Схарактеризуємо основну вибірку – фахівців соціальної роботи.

У дослідженні взяли участь 32 фахівці соціальної роботи міста Чернігова та Чернігівської області, з них 93,8% (30 осіб) – жінок, 6,2% (2 особи) – чоловіки (рис.3.1).

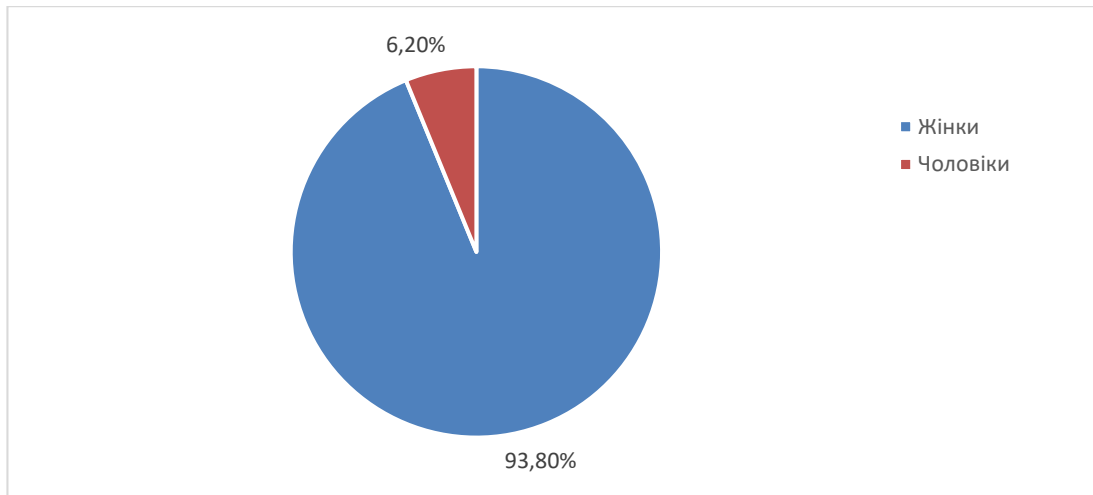


Рис. 3.1. Розподіл респондентів основної вибірки за статевою приналежністю

Вік респондентів фахівців соціальної роботи варіюється від 19 до 63 років (рис. 3.2).

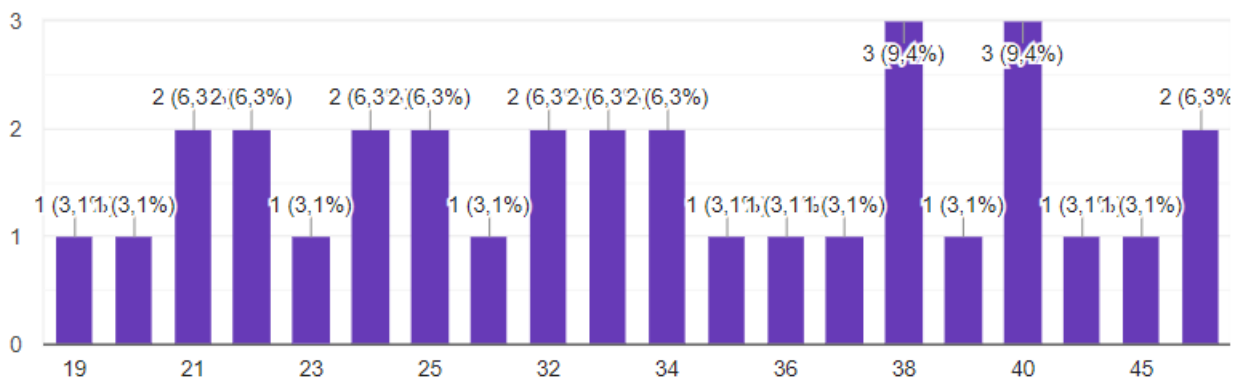


Рис. 3.2. Розподіл респондентів основної вибірки за віком

Освіта в усіх респондентів (100%) вища, з них 37,5% (8 осіб) здобули перший (бакалаврський) рівень вищої освіти із соціальної роботи (соціальної педагогіки), 43,8% (14 осіб) – другий (магістерський) рівень вищої освіти із соціальної роботи (соціальної педагогіки), 18,8% (6 осіб) – освітньо-кваліфікаційний рівень спеціаліста із соціальної педагогіки, 9,4% (3 особи) – мають вищу педагогічну освіту (Освітні, педагогічні науки), 3% (1 особа) – другий (магістерський) рівень із практичної психології (рис. 3.3).

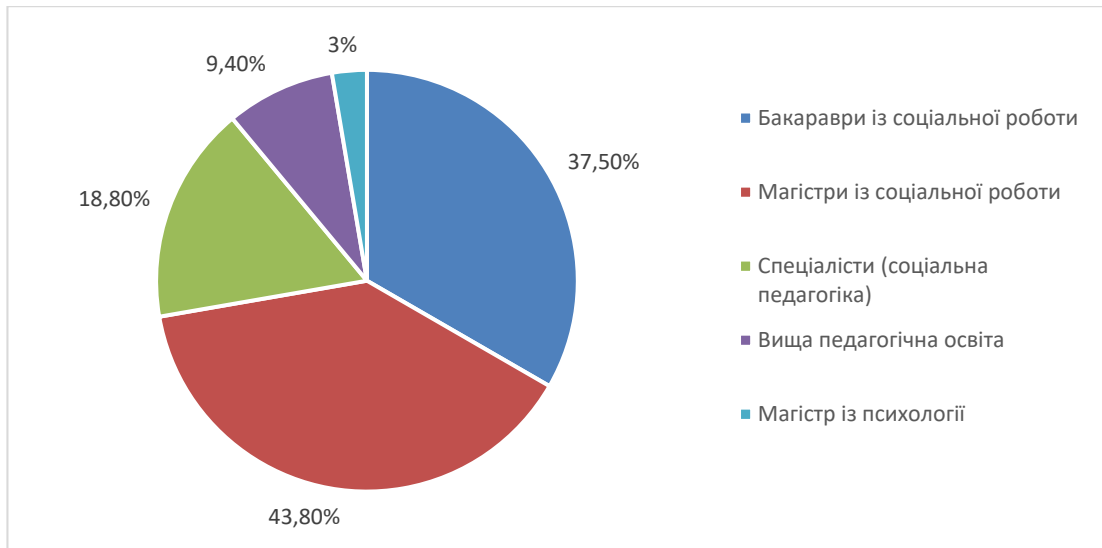


Рис. 3.3. Розподіл респондентів основної вибірки за освітою

Щодо займаних посад, то зазначимо, що залежно від специфіки діяльності фахівця, посади можуть називатися по-різному, однак за змістом вони відповідають професійній характеристиці фахівця із соціальної роботи. Так, основна вибірка респондентів була представлена такими посадами: «фахівець із соціальної роботи», «соціальний працівник», «кейс-менеджер», «соціальний педагог», «спеціаліст I категорії», «провідний спеціаліст», «асистент проєктів», «голова правління ГО». 12,5% (4 особи) респондентів працюють у громадських організаціях, 87,5% (28 осіб) – у державних установах (центр соціальних служб, навчально-реабілітаційний центр, служба у справах дітей, заклад загальної середньої освіти).

Трудовий стаж респондентів варіюється від 20 років до 8 місяців (рис. 3.4).

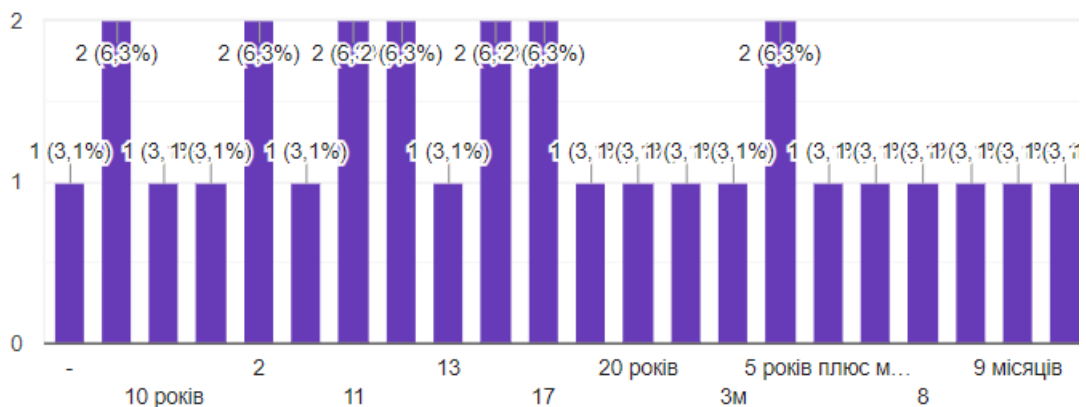


Рис. 3.4. Розподіл респондентів основної вибірки за стажем роботи

Окрім того, для порівняння отриманих даних по основній вибірці нами була сформована контрольна вибірка із представників інших спеціальностей та професій, які не мають освіти із соціальної роботи (соціальної педагогіки) та не працюють у соціальній сфері. Кількість респондентів контрольної вибірки – 27 осіб, із них 40,7% (11 осіб) – жінки, 59,3% (16) – чоловіки (рис. 3.5).

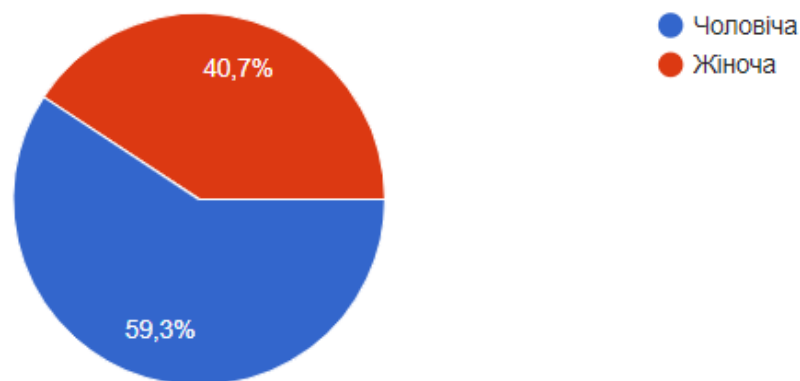


Рис. 3.5. Розподіл респондентів контрольної вибірки за статевою приналежністю

Вік респондентів контрольної вибірки варіюється від 17 до 66 років (рис. 3.6).

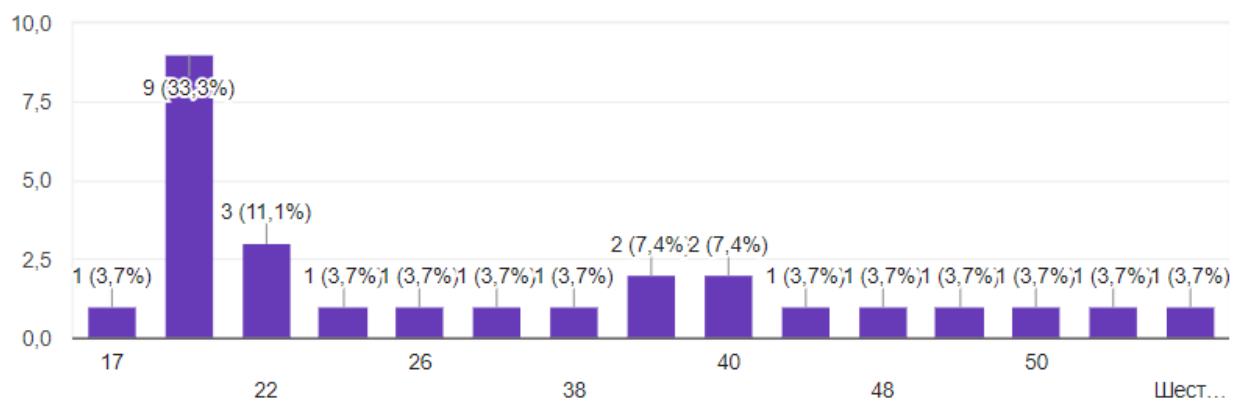


Рис. 3.6. Розподіл респондентів контрольної вибірки за віком

Щодо освіти респондентів контрольної вибірки, то у групі представлені як особи із вищою освітою (88,9% (24 особи)) зі спеціальностей «Харчові технології», «Будівництво», «Середня освіта.

Історія», «Археологія», «Економіка», «Правознавство», так і особи із професійно-технічною освітою (11% (3 особи)). Серед займаних респондентами контрольної вибірки посад є головний спеціаліст банку, прибиральниця, маляр-штукатур, молодший науковий співробітник, вчитель історії, бригадир, головний спеціаліст організаційного відділу, менеджер по роботі з клієнтами, продавець-консультант, системний адміністратор, касир, оператор-приймальник, педагог-організатор.

Стаж роботи респондентів контрольної вибірки варіюється від 6 місяців до 40 років (рис. 3.7).

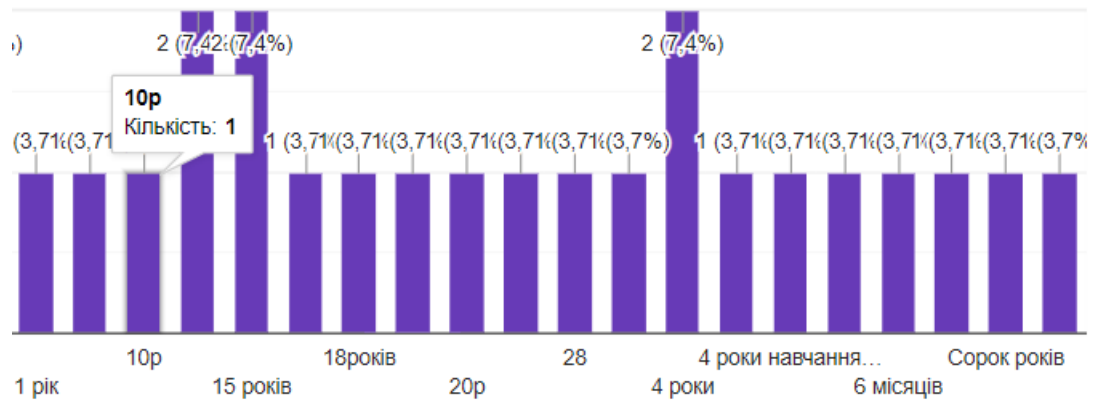


Рис. 3.7. Розподіл респондентів контрольної вибірки за стажем роботи

Таким чином, нами описані методика, що використовувалися у дослідженні, та наведені характеристики основної вибірки підтверджують дотримання головної умови дослідження – усі вони є фахівцями соціальної роботи за змістом своєї діяльності. Контрольна вибірка представлена респондентами, які не мають освіти зі спеціальності «Соціальна робота» та не працюють у соціальній сфері.

3.2. Аналіз та інтерпретація даних емпіричного дослідження

Першочергово розглянемо результати дослідження за експрес-опитувальником «Індекс толерантності» (Г. Солдатова, О. Кравцова,

О. Хухлаєв, Л. Шайгерова). Узагальнені дані по групах вибірок представлені у дод Г. Результати описової статистики представлені у табл. 3.1, 3.2 та у дод. Г.

Таблиця 3.1

Результати описової статистики за визначенням індексу толерантності по групі фахівців соціальної роботи

		Statistics			
		Толерантність	Етнічна	Соціальна	Риса
N	Valid	32	32	32	32
	Missing	0	0	0	0
Mean		86,69	28,81	34,03	33,22
Median		102,00	31,00	33,50	33,00
Mode		102	32	33	32
Range		72	20	12	17
Minimum		42	21	30	23
Maximum		114	41	42	40

Як ми бачимо за даними у таблиці, у групі фахівців соціальної роботи середнє значення за всіма шкалами варіюється в межах середнього рівня. Розглядаючи значення, що найчастіше зустрічається у вибірці, то воно також домінує на високому рівні, окрім шкали етнічної толерантності (середній рівень). Відповідно мінімальне значення має середній рівень, а максимальне значення – високий.

Далі перейдемо до кількісної характеристики по групах респондентів.

Так, у групі фахівців соціальної роботи ми бачимо, що значна меншість респондентів має середній рівень толерантності (28,1%), на високому рівні толерантність діагностується у 71,9% респондентів. Тобто більшість досліджуваних проявляють себе толерантно незалежно від ситуації.

Розглядаючи значення за шкалою етнічної толерантності бачимо, що 46,9% респондентів мають середній рівень прояву, а 53,1% – високий. За шкалою соціальної толерантності – у 3,1% респондентів діагностується середній рівень, відповідно високий мають 96,9% респондентів. Толерантність як риса особистості притаманна для 3,1% фахівців соціальної

роботи на середньому рівні, 96,9% респондентів мають високий рівень. Графічно дані представлені на рис. 3.8.

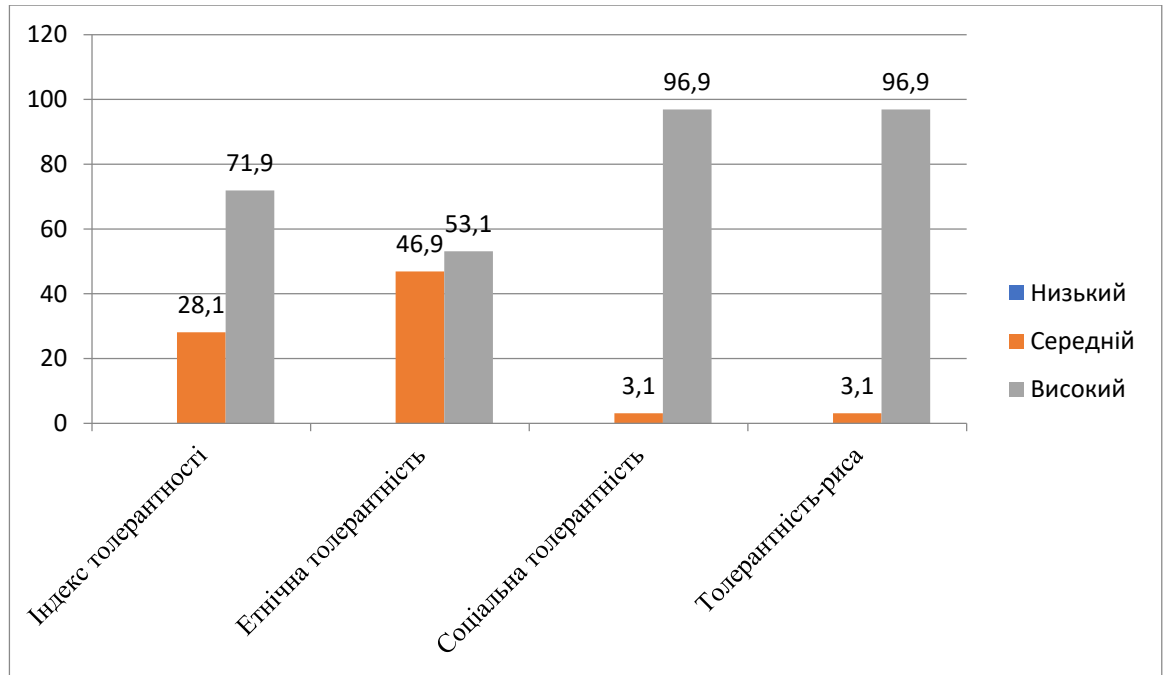


Рис. 3.8. Результати дослідження за методикою «Індекс толерантності» по групі фахівців соціальної роботи

Розглядаючи другу групу респондентів, представлених працівниками різних спеціальностей та професій, маємо такі показники (дод. Г, табл. 3.2).

Таблиця 3.2

Результати описової статистики за визначенням індексу толерантності по контрольній групі

		Statistics			
		Толерантність	Етнічна	Соціальна	Риси
N	Valid	27	27	27	27
	Missing	0	0	0	0
Mean		86,00	28,74	28,56	28,70
Median		88,00	28,00	29,00	29,00
Mode		89	28	30	29
Range		44	20	18	14
Minimum		65	22	18	21
Maximum		109	42	36	35

Так, ми бачимо, що середні значення та мода представлені на середньому рівні за всіма шкалами, мінімальні та максимальні значення знаходяться у проміжку мінімального та максимального рівнів відповідно.

Далі проаналізуємо відсоткове співвідношення по цій групі респондентів. Так, загальний індекс толерантності знаходиться у переважної більшості респондентів на середньому рівні (96,3%), на високому рівні – 3,7%. Етнічна толерантність на середньому рівні 92,6%, на високому – 7,4%. Соціальна – на середньому рівні – 92,6%, на високому – 7,4%. І толерантність як риса особистості характерна на середньому рівні для всіх 100% респондентів. Графічно дані представлені на рис. 3.9.

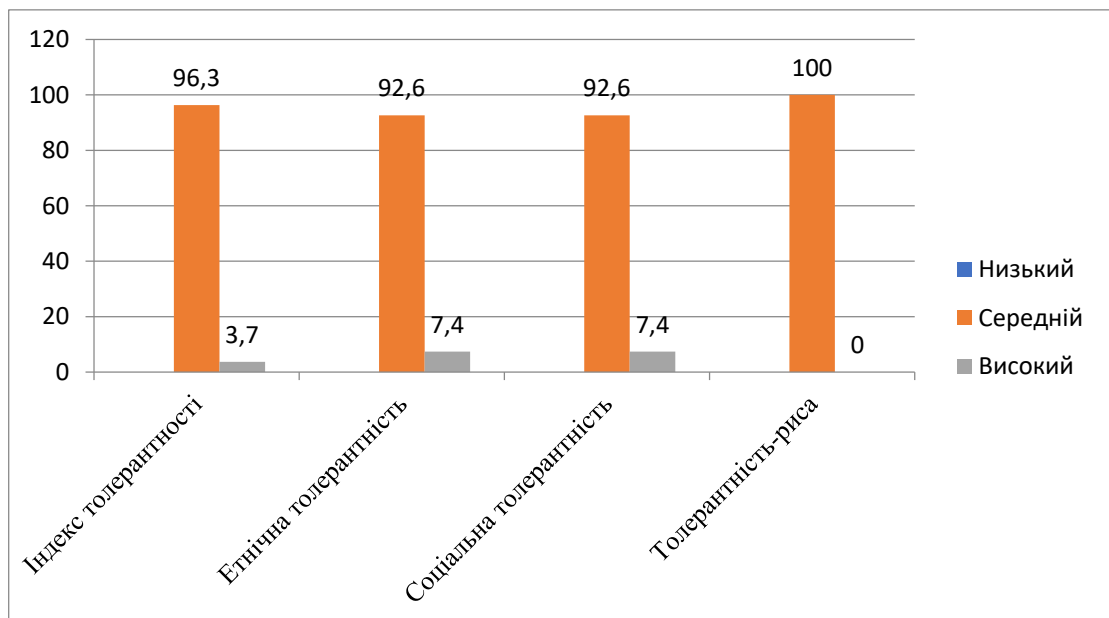


Рис. 3.9. Результати дослідження за методикою «Індекс толерантності» по групі представників різних спеціальностей

Таким чином, ми бачимо, що загальний рівень толерантності та результати за всіма шкалами значно вище у групі фахівців соціальної роботи, що притаманне для представників цього типу професій.

Далі проаналізуємо результати за методикою FPI, що призначена для діагностики деяких важливих рис особистості. Першочергово проаналізуємо результати дослідження по групі фахівців соціальної роботи.

Узагальнені дані по групах вибірок представлені у дод Г. Результати описової статистики представлені у табл. 3.3 та у дод Г.

Таблиця 3.3

Результати описової статистики за методикою вивчення особистісних якостей по групі фахівців соціальної роботи

		Statistics											
		Невротичність	СпонАгрес	Депресивність	Роздратованість	Товариськість	Врівноваженість	РеактАгрес	Сором'язливість	Відкритість	Інтроверсія	Лабільність	Фемінність
N	Valid	32	32	32	32	32	32	32	32	32	32	32	32
	Missing	0	0	0	0	0	0	0	0	0	0	0	0
	Mean	3,34	3,63	4,09	3,97	4,97	3,19	4,25	3,88	4,38	3,09	3,41	2,44
	Median	3,00	4,00	4,00	4,00	6,00	3,00	4,00	4,00	4,50	4,00	3,00	2,00
	Mode	3	5	6	2 ^a	6	2	4 ^a	2	5	4	3	3
	Range	5	4	4	4	4	5	4	4	3	4	4	5
	Minimum	1	1	2	2	2	1	2	2	3	1	2	1
	Maximum	6	5	6	6	6	6	6	6	6	5	6	6

a. Multiple modes exist. The smallest value is shown

Характеризуючи загальні результати по основній вибірці, бачимо, що середні значення за шкалами варіюються на середньому рівні. За шкалою «Маскулінність-фемінність» значення низькі, тобто переважає фемінний тип діяльності, що пояснює те, що група досліджуваних представлена жіночою статтю. Мінімальні та максимальні значення у межах низького та середнього рівня. Мода по шкалах «Роздратованість», «Врівноваженість» та «Сором'язливість» – на низькому, інші значення, що найчастіше зустрічаються за шкалами, на середньому рівні. Далі перейдемо до характеристики результатів дослідження по цій вибірці за кожною шкалою.

Так, за шкалою «Невротичність» низькі показники ми бачимо у 59,4% респондентів, середні – 40,6%. Так, для осіб з цими параметрами більшою мірою характерний спокій, врівноваженість, сталість поглядів та уподобань та ін.

За шкалою «Спонтанна агресивність» маємо такі результати: низький рівень – 46,9%, середній – 53,1%. Так, ми можемо стверджувати, що групі досліджуваних притаманне звуження кола інтересів і зменшення потягів, а також про більшу ідентифікацію з соціальними вимогами, конформністю, поступливістю, стриманістю та обережністю поведінки.

За шкалою «Депресивність» маємо такі результати: низький рівень – 37,5%, середній – 62,5%. Це свідчить про життєрадісність та енергійність,

проте частково простежується емоційне вигорання, що притаманне більшою мірою для фахівців соціальної роботи.

За шкалою «Дратівливість, збудливість» маємо такі дані по групі фахівців соціальної роботи: низький рівень – 43,8%, середній – 56,2%. Люди з низькою оцінкою фактора «дратівливість» демонструють такі якості, як почуття відповідальності, сумлінність і стійкість до моральних принципів.

За шкалою «Товариськість» низькі показники маємо у 25%, середні – у 75% респондентів. Для таких осіб більшою мірою характерними є офіційність, формалізованість взаємин.

Шкала «Врівноваженості» по групі фахівців соціальної роботи має такі значення: низькі – 56,9%, середні – 43,1%. Переважання низьких та середніх значень за шкалами вказують на тривожність, дезадаптацію, втрату контролю над потягами та виражену дезорганізацію поведінки, що може бути наслідком воєнних подій, що впливають на життя всіх громадян.

За шкалою «Реактивна агресивність» маємо такі значення: низький рівень – 28,1%, середній – 71,9%. Ці оцінки свідчать про більшу схильності до дотримання соціальних стандартів, конформності, поступливості, скромності, залежності та, можливо, широкого спектру інтересів.

Показники за шкалою «Сором'язливість» мають такі значення: низький рівень – 46,9 % і середній – 53,1 %. Такі особи характеризуються як сміливі, рішучі, схильні до ризику та не губляться в незнайомих ситуаціях.

Шкала «Відкритість» дає змогу характеризувати респондентів за такими рівнями: низький – 28,1%, середній – 71,9%. Середні оцінки свідчать про прагнення до довірливо-відвертого взаємодії з оточуючими людьми при середньому рівні самокритичності. Такі особи характеризуються як досить самокритичні, відкриті, частково здатні визнавати власні недоліки і помилки.

За шкалою «Екстраверсії-інтроверсії» маємо такі значення по групі респондентів фахівців соціальної роботи: низький рівень – 46,9% і середній – 53,1%. Низькі оцінки за цією шкалою вказують на значну інтравертованість,

включаючи труднощі в контактах, замкнутість, нетовариськість і бажання займатися речами, не пов'язаними зі спілкуванням та взаємодією з іншими.

Емоційна лабільність притаманна цій групі респондентів у таких аспектах: низький рівень – 62,5%, середній – 37,5%. Низькі оцінки можуть свідчити про високу стабільність емоцій і вміння володіти собою. У цілому фактор «емоційна лабільність-стабільність» описує емоційну стійкість або, навпаки, нестійкість, коливання настроїв, збудливість, напруженість, депресивність, смуток або оптимізм тощо.

Щодо шкали «Маскулінність-фемінність», то маємо такі значення: низький рівень – 84,4%, середній – 15,6%. Низькі та середні значення свідчать про протікання психічної діяльності переважно за жіночим типом, що пояснюється жіночою вибіркою групи респондентів.

Графічно дані у групі респондентів – фахівців соціальної роботи представлені на рис. 3.10.

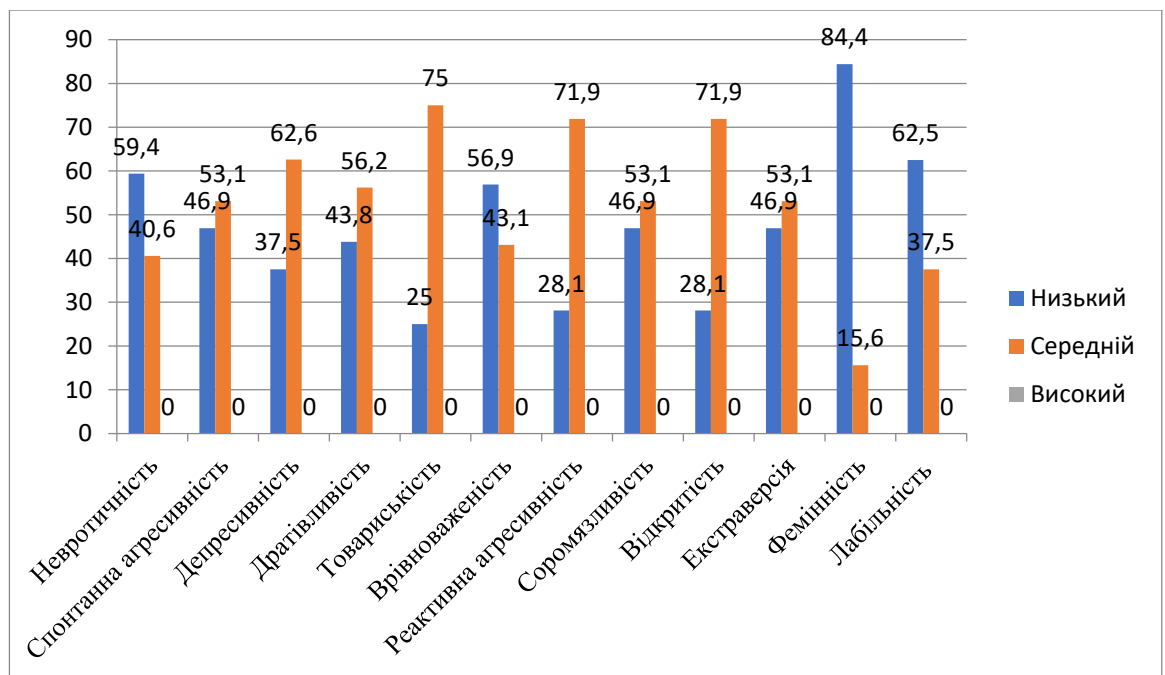


Рис. 3.10. Результати дослідження за методикою FPI у групі фахівців соціальної роботи

Далі представимо результати дослідження по групі представників різних спеціальностей (дод Г., табл. 3.4)

Результати описової статистики за методикою вивчення особистісних якостей по групі представників різних спеціальностей

		Statistics											
		Невротичність	СпонтАгрес	Депресивність	Роздратованість	Товариськість	Врівноваженість	РеактАгрес	Соромязливість	Відкритість	Інтроверсія	Лабільність	Фемінність
N	Valid	27	27	27	27	27	27	27	27	27	27	27	27
	Missing	0	0	0	0	0	0	0	0	0	0	0	0
	Mean	6,00	4,85	6,04	6,26	5,78	5,67	5,04	5,93	7,11	5,07	5,81	4,63
	Median	7,00	5,00	6,00	6,00	6,00	6,00	5,00	6,00	8,00	5,00	7,00	4,00
	Mode	8	5	6 ^a	6	6 ^a	5 ^a	5	6	8	4 ^a	7	4
	Range	8	7	8	8	5	7	8	8	6	6	7	7
	Minimum	1	1	1	1	2	2	1	1	3	2	2	1
	Maximum	9	8	9	9	7	9	9	9	9	8	9	8

a. Multiple modes exist. The smallest value is shown

Так, бачимо, що в цій групі респондентів середнє значення за шкалою «Відкритість» знаходиться на високому рівні, всі інші показники в межах середнього рівня. Мода за шкалами «Невротичність» та «Відкритість» – на високому, інші шкали в межах середнього рівня. Мінімальні та максимальні значення представлені на низькому та високому рівнях відповідно.

Далі проаналізуємо відсоткове співвідношення по шкалах у цій вибірці.

Так, за шкалою «Невротичність» низькі показники ми бачимо у 14,8 % респондентів, середні – 25,9 % та високі – 40,7%. Так, виражений невротичний синдром астенічного типу разом із значними психосоматичними порушеннями відповідає високим оцінкам по цій шкалі. Такий тип можна описати як нервовий, такий, що хворіє і нездатний вийти з ситуації, надаючи значну увагу власним почуттям. Тобто за результатами отриманих у цій групі даних ми бачимо, що більшість осіб мають стійкі особистісні порушення, що може свідчити про емоційне вигорання.

За шкалою «Спонтанна агресивність» маємо такі показники: низький рівень – 18,5%, середній – 44,4%, високий – 22,2%. Підвищені оцінки за цією шкалою вказують на підвищену психопатизацію, яка спричиняє імпульсивну поведінку.

За шкалою «Депресивність» маємо такі показники – низький рівень – 7,4%, середній – 51,9% і високий – 40,7%. Наявність певних депресивних ознак у емоційному стані, поведінці, ставленні до себе та соціального середовища пояснює високі оцінки за цією шкалою. Такі особи можуть бути засмучені, боязкі, невпевнені, сумні і мати внутрішні страждання.

За шкалою «Дратівливість, збудливість» маємо такі дані по групі представників різних спеціальностей: низький рівень – 18,5%, середній – 33,3%, високий – 48,1%. Середні та високі оцінки за цією шкалою вказують на нестійкий емоційний стан, схильність до афективного реагування. Такі особистості є нетерпимими, імпульсивними, збудливими, напруженими, мало тактовними.

За шкалою «Товариськість» низькі показники маємо у 7,4%, середні – 59,3% і високі – 33,3% респондентів. Високі оцінки за цією шкалою свідчать про наявність вираженої потреби в спілкуванні та постійному бажанні її задовольнити. Такі особи є балакучими, товариськими, рухливими і підприємливими.

Шкала «Врівноваженість» по цій групі має такі значення: низькі – 18,5%, середні – 48,1% і високі – 33,3%. Високі оцінки за цією шкалою вказують на високу захищеність від стресових чинників повсякденного життя, які базуються на впевненості в собі, оптимізмі й активності.

За шкалою «Реактивна агресивність» маємо такі значення: низький рівень – 25,9%, середній – 44,4%, високий – 29,6%. Отримані оцінки за цією шкалою свідчать про високий рівень психопатизації, яка характеризується вираженим прагненням до домінування та агресивним ставленням до соціального оточення.

Результати за шкалою «Сором'язливість» мають такі значення: низький рівень 22,2%, середній рівень – 37,0% і високий – 40,7%. Такі оцінки за шкалою демонструють тривожність, скутість і невпевненість, що призводить до проблем у соціальних контактах. Стриманість, знижена здатність до контакту, невпевненість, розгубленість, сором'язливість і нервозність є ознаками цього типу.

Шкала «Відкритість» дозволяє характеризувати респондентів за такими рівнями: низький – 11,1%, середній – 22,2% і високий – 66,7%. Високі оцінки свідчать про прагнення до довірливо-відвертої взаємодії з оточуючими людьми при середньому рівні самокритичності. Такі особи характеризуються

як досить самокритичні, відкриті, частково здатні визнавати власні недоліки і помилки.

За шкалою «Екстраверсії-інтроверсії» маємо такі значення по групі респондентів контрольної вибірки – представників різних спеціальностей: низький рівень – 7,4% і середній – 70,4%, високий – 22,2%. Люди з вираженою екстравертованістю мають високі оцінки за цією шкалою. Активні, амбітні, прагнуть до лідерства, не відчують труднощів у встановленні контактів і спілкуванні та охоче беруть на себе ініціативу в спілкуванні з оточуючими.

Емоційна лабільність притаманна цим респондентам у таких аспектах: низький рівень – 14,8 %, середній – 33,3% і високий – 51,9%. Часті коливання настрою, підвищена збудливість, дратівливість і недостатня саморегуляція є ознаками високої оцінки.

Щодо фактора «Маскулінність-фемінність», то маємо такі значення: низький рівень – 22,2%, середній – 63,0% і високий – 14,8%. Середні та високі значення свідчать про протікання психічної діяльності переважно за змішаним або чоловічим типом. Графічно дані по групі представників різних спеціальностей представлені на рис. 3.11.

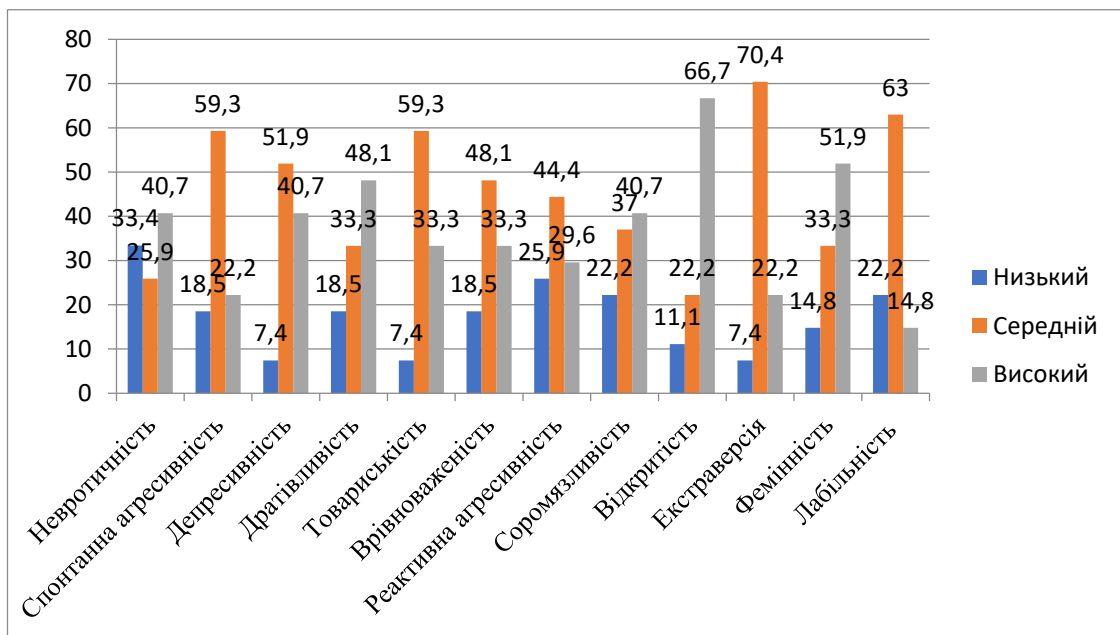


Рис. 3.11. Результати дослідження за методикою FPI у групі представників різних спеціальностей

Далі проаналізуємо рівень емпатії по обох групах респондентів.

Аналізуючи рівень емпатійних тенденцій по вибірці досліджуваних – фахівців соціальної роботи бачимо такі результати (дод. Г, табл. 3.5).

Таблиця 3.5

Результати описової статистики за методикою визначення емпатійних тенденцій по групі фахівців соціальної роботи

Statistics

Рівень Емпатії

N	Valid	32
	Missing	0
Mode		67 ^a
Mean		72,09
Minimum		51
Maximum		99

a. Multiple modes exist.

The smallest value is shown

Так, ми бачимо, що середні значення за шкалою емпатійності та мода знаходяться на високому рівні. Аналізуючи кількісні дані за цією шкалою маємо такі результати: 9,4% – високий рівень, 50% – середній рівень, 40,6% – низький рівень. Графічно результати представлені на рис. 3.12.

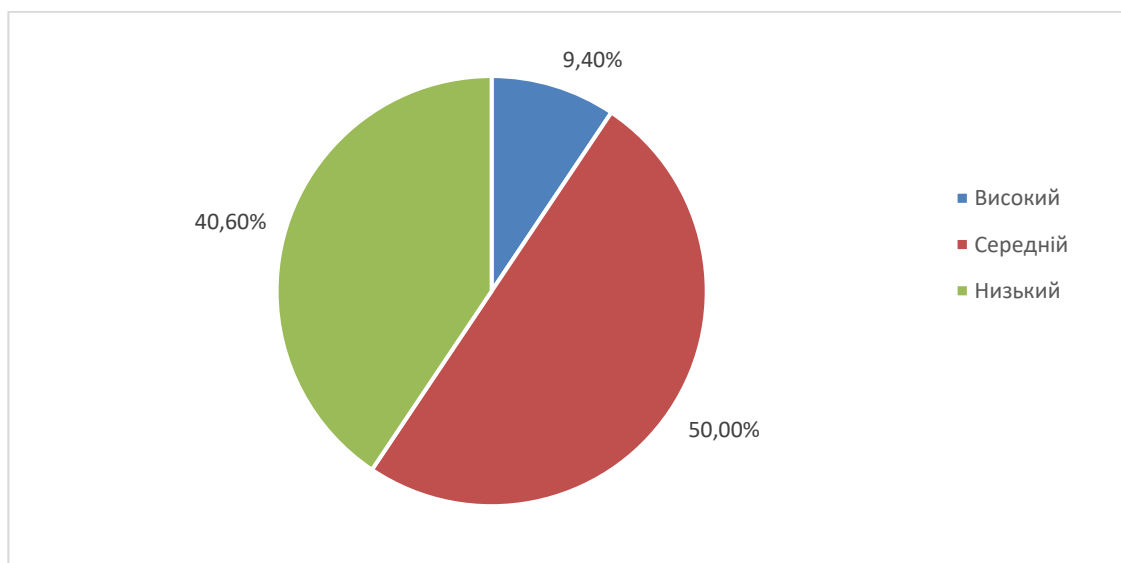


Рис. 3.12. Результати визначення рівня емпатії по групі респондентів – фахівців соціальної роботи

Аналізуючи рівень емпатійних тенденцій по вибірці досліджуваних – представників різних професій, бачимо такі результати (дод. Г, табл. 3.6).

Таблиця 3.6

Результати описової статистики за методикою визначення емпатійних тенденцій у групі представників різних спеціальностей

Statistics

Емпатія

N	Valid	27
	Missing	0
Mean		75,22
Median		75,00
Mode		75 ^a
Range		58
Minimum		47
Maximum		105

a. Multiple modes exist. The smallest value is shown

Так, ми бачимо, що середні значення за шкалою та мода в межах середнього рівня. Мінімальне значення по групі респондентів в межах середнього рівня, а максимальне – високого.

Проаналізуємо відсоткове співвідношення по цій групі респондентів. Так, видно, що середні значення за шкалою емпатійності та мода знаходяться на високому рівні. Аналізуючи кількісні дані за шкалою маємо такі результати: 22,3% – середній рівень, 48,1% – високий рівень, 29,6% – дуже високий рівень (рис. 3.13).

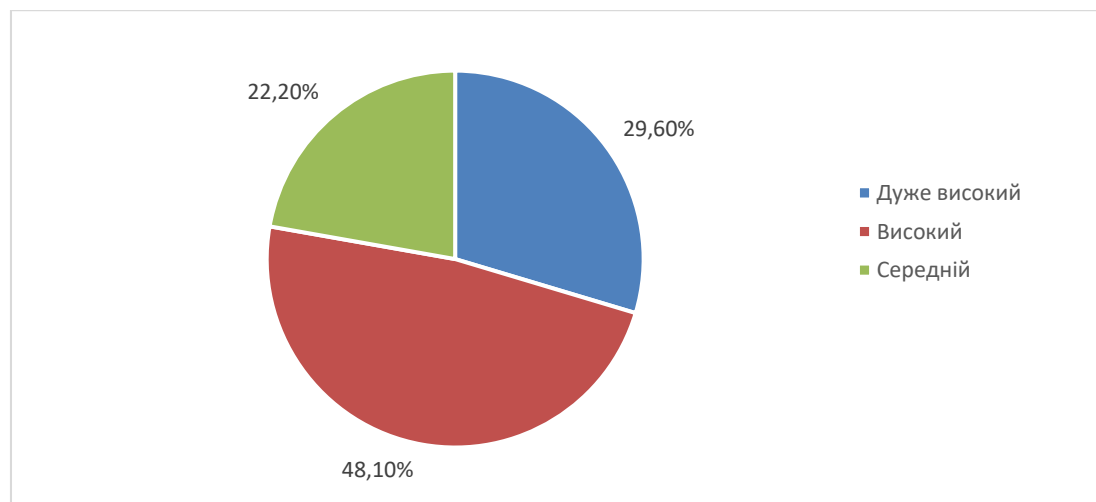


Рис. 3.13. Результати визначення рівня емпатії по групі респондентів – представників інших спеціальностей

Подальше дослідження передбачає аналіз виразності показників по двох групах респондентів, а також визначення кореляційних взаємозв'язків між рівнем толерантності та емпатії з індивідуальними характеристиками особистості.

3.3. Виявлення виразності показників та корелят у групах респондентів

Порівняльний аналіз щодо виразності досліджуваних параметрів серед двох груп респондентів, а саме серед фахівців соціальної роботи та представників інших спеціальностей, нами здійснювався за допомогою критерію Мана-Уїтні, що передбачає порівняння середніх значень по двох вибірках (дод. Д).

Для виконання тесту Манна-Уїтні сформулюємо такі гіпотези:

Нульова гіпотеза (H_0): середні оцінки показників толерантності, емпатії та індивідуальних особливостей за всіма шкалами дослідження в обох групах рівні.

Альтернативна гіпотеза (H_1): рівень толерантності у групі фахівців соціальної роботи вищий, а показники негативних особистісних характеристик – нижчі.

Отже, звернемо увагу на статистику критерію у групах респондентів за показниками досліджуваних параметрів, описаних у попередньому параграфі. Результати представлені у табл. 3.7 – 3.9.

Таблиця 3.7.

Аналіз показників за методиками визначення рівня емпатії та толерантності

	Толерантність	Етнічна	Соціальна	Риса	Емпатія
Mann-Whitney U	265,000	397,500	114,000	102,500	71,000
Wilcoxon W	643,000	775,500	492,000	480,500	599,000
Z	-2,545	-,528	-4,865	-5,040	-5,498
Asymp. Sig. (2-tailed)	,011	,598	,000	,000	,000

Таблиця 3.8.

Аналіз показників за методикою FPI

	Невротичність	СпонАгрес	Депресивність	Роздратованість	Товариськість	Врівноваженість	РеактАгрес	Соромязливість	Відкритість	Інтроверсія	Лабільність	Фемінітність	Емпатія
Mann-Whitney U	172,00	258,50	199,00	172,00	317,00	143,00	332,00	188,50	129,50	137,00	154,00	147,00	71,000
Wilcoxon W	700	786,50	727,00	700,00	845,00	671,00	860,00	716,50	657,50	665,00	682,00	675,00	599,00
Z	-3,991	-2,738	-3,607	-4,016	-1,904	-4,441	-1,544	-3,799	-4,688	-4,674	-4,287	-4,404	-5,498
Asymp. Sig. (2-tailed)	,000	,006	,000	,000	,057	,000	,123	,000	,000	,000	,000	,000	,000

У більшості випадків р-значення тесту більші за 0,05, тому ми можемо відкинути нульову гіпотезу та маємо достатньо доказів, щоб сказати, що існує статистично значуща різниця в показниках толерантності та індивідуальних характеристиках у фахівців соціальної роботи та представників інших спеціальностей та професій. Ми бачимо значну кількість статистичних зв'язків, що підлягають опису. Дані представлені у табл. 3.9

Таблиця 3.9

Середні рангові значення за статистично значущими параметрами
Ranks

	Група	N	Mean Rank	Sum of Ranks
Соціальна	Фахівці СР	32	39,94	1278,00
	Інші спеціальності	27	18,22	492,00
	Total	59		
Риса	Фахівці СР	32	40,30	1289,50
	Інші спеціальності	27	17,80	480,50
	Total	59		
Невротичність	Фахівці СР	32	21,88	700,00
	Інші спеціальності	27	39,63	1070,00
	Total	59		
СпонАгрес	Фахівці СР	32	24,58	786,50
	Інші спеціальності	27	36,43	983,50
	Total	59		
Депресивність	Фахівці СР	32	22,72	727,00

	Інші спеціальності	27	38,63	1043,00
	Total	59		
Роздратованість	Фахівці СР	32	21,88	700,00
	Інші спеціальності	27	39,63	1070,00
	Total	59		
Врівноваженість	Фахівці СР	32	20,97	671,00
	Інші спеціальності	27	40,70	1099,00
	Total	59		
Сором'язливість	Фахівці СР	32	22,39	716,50
	Інші спеціальності	27	39,02	1053,50
	Total	59		
Відкритість	Фахівці СР	32	20,55	657,50
	Інші спеціальності	27	41,20	1112,50
	Total	59		
Інтроверсія	Фахівці СР	32	20,78	665,00
	Інші спеціальності	27	40,93	1105,00
	Total	59		
Лабільність	Фахівці СР	32	21,31	682,00
	Інші спеціальності	27	40,30	1088,00
	Total	59		
Фемінність	Фахівці СР	32	21,09	675,00
	Інші спеціальності	27	40,56	1095,00
	Total	59		
Емпатія	Фахівці СР	32	18,72	599,00
	Інші спеціальності	27	43,37	1171,00
	Total	59		

Так, аналізуючи отримані дані, можна сказати, що за параметрами загального індексу толерантності та етнічної толерантності значних статистично значущих відмінностей нема. За шкалами «Соціальна толерантність» та «Толерантність як риса особистості» середні значення по групі фахівців соціальної роботи знаходяться в межах високого рівня, по групі представників інших професій – на середньому рівні. Ці показники підтверджують, що представники помічних професій типу, зокрема фахівці соціальної роботи, мають вищий рівень толерантності.

Щодо рівня емпатії, то варто зауважити, що по групі фахівців соціальної роботи загальний показник знаходиться в межах низького рівня, по групі представників інших спеціальностей в межах середнього рівня. Таке явище можна пояснити тим, що фахівці, які працюють з людьми, схильні до професійного вигорання і високий рівень емпатії буде певною мірою каталізатором цього синдрому. Окрім того, взаємодіючи кожного дня з людьми, які мають психологічну травму внаслідок війни, у фахівців соціальної роботи, очевидно, що може настати явище «втома від співчуття» (Compassion Fatigue, за термінологією Ч. Фіглі, 1995).

Аналізуючи зв'язки за особистісним опитувальником FPI, бачимо, що у групі фахівців соціальної роботи середньорангові значення значно нижчі, ніж у групах спеціалістів інших спеціальностей за всіма параметрами, а саме: невротичність, спонтанна агресивність, депресивність, роздратованість, врівноваженість, сором'язливість, відкритість, інтровертованість, лабільність, фемінність. Так, на основі цих показників ми можемо стверджувати те, що фахівці соціальної роботи є більш емоційно стійкими.

Таким чином, на основі аналізу отриманих даних ми відкинули нульову гіпотезу та підтвердили те, що у групах досліджуваних існують відмінності у рівні толерантності (вища у фахівців соціальної роботи) та індивідуальних характеристик (фахівці соціальної роботи є більш емоційно стійкими).

Подальше дослідження передбачає визначення наявності кореляційних зв'язків між рівнем толерантності, емпатії та індивідуальними характеристиками особистості по двох групах. Так, кореляційний аналіз проводився за критерієм Пірсона.

Загальні результати кореляційного аналізу представлені у дод. Е. Статистично значущі взаємозв'язки по двох групах представлені у табл. 3.10-3.11.

Таблиця 3.10

Кореляційні зв'язки між досліджуваними параметрами по групі фахівців соціальної роботи

	Толерантність як риса особистості	Етнічна толерантність
Товариськість	,356*	
Інтроверсія-екстраверсія	,417*	
Емоційна лабільність	,350*	
Врівноваженість		-,359*

Таким чином, по цій групі ми бачимо 4 статистично значущі зв'язки при $n=32$, $p=0,05$. Отже, високий рівень толерантності взаємозалежить із рівнем товариськості (0,356), емоційної лабільності (0,350) та інтровертованістю (0,417). Тобто ми можемо казати, що толерантність характерна для осіб, які прагнуть до соціальної взаємодії зі значущими особами, хоча і не завжди можуть стримувати свої емоції.

Для осіб з низьким рівнем врівноваженості характерний низький рівень етнічної толерантності, про що свідчить статистично значущий корелят (-0,359). Тобто особи із проявами дезадаптації, тривожності, дезорієнтації у стресовій ситуації можуть мати упереджене ставлення до представників інших етнічних груп.

Далі проаналізуємо результати, отримані по групі респондентів представників різних спеціальностей та професій (табл. 3.11).

Так, по цій групі ми бачимо взаємозв'язок толерантності як риси особистості з відкритістю (0,436) та емпатії з реактивною агресивністю (0,401). Це можна інтерпретувати так: толерантність характерна для осіб, які з довірою ставляться до інших, легко себе почувають в компанії, не схильні до лицемірства, щирі до себе та оточення.

Натомість емпатію проявляють особи, які вдаються до конформізму, дотримуються соціальних норм, є поступливими та скромними.

Таблиця 3.11

**Кореляційні зв'язки між досліджуваними параметрами по групі
представників різних спеціальностей**

	Толерантність як риса особистості	Емпатія
Відкритість	,436*	
Реактивна агресивність		-,401*

Таким чином, на основі проведеного дослідження ми підтвердили те, що рівень толерантності у групі фахівців соціальної роботи вищий, а показники негативних особистісних проявів – нижчі, проте низька кількість кореляційних взаємозв'язків дозволяє стверджувати, що рівень толерантності не залежить від таких індивідуальних особистісних рис, як дратівливість, депресивність, емоційна лабільність та ін. Відповідно можемо констатувати підтвердження висунутої нами гіпотези.

Висновки до розділу 3

Таким чином, нами було проведене емпіричне дослідження щодо виявлення особистісних корелят фахівців соціальної роботи. Ми висунули гіпотезу та схарактеризували обрані для дослідження методики (експрес-опитувальник «Індекс толерантності», автори Г. Солдатова, О. Кравцова, О. Хухлаєв, Л. Шайгерова; Фрайбургський особистісний опитувальник; Дослідження рівня емпатійних тенденцій, за методикою І. Юсупова).

Для проведення дослідження було сформовано дві групи вибірки – основну (32 особи) та контрольну (27 осіб). До основної групи входили фахівці із соціальної роботи міста Чернігова та Чернігівської області, до контрольної – представники різних спеціальностей та сфер трудової діяльності. У розділі представлено характеристику кожної з груп за статтю, віком, освітою, посадою та стажем роботи.

Обробка результатів проводилася за допомогою методів програми SPSS Statistica v 23.0, застосовано порівняльний та кореляційний аналіз.

Кількісний аналіз отриманих даних показав, що у групі фахівців соціальної роботи ми бачимо, що значна меншість респондентів має середній рівень толерантності (28,1%), на високому рівні толерантність діагностується у 71,9% респондентів. Тобто більшість респондентів із числа фахівців соціальної роботи проявляють себе толерантно незалежно від ситуації. Загальний індекс толерантності респондентів – представників різних професій я у переважної більшості на середньому рівні (96,3%), на високому рівні – 3,7%.

Якісний аналіз дав можливість констатувати, що за параметрами загального індексу толерантності та етнічною толерантністю значних статистично значущих відмінностей нема. За шкалами «Соціальна толерантність» та «Толерантність як риса особистості» середні значення по групі фахівців соціальної роботи знаходяться в межах високого рівня, по групі представників інших професій – на середньому рівні. Ці показники підтверджують, що представники професій типу «людина-людина» мають вищий рівень толерантності.

Високий рівень толерантності фахівців соціальної роботи взаємозалежить із рівнем товарищкості (0,356), емоційної лабільності (0,350) та інтровертованістю (0,417). Отже, толерантність характерна для осіб, які прагнуть до соціальної взаємодії зі значущими особами, хоча і не завжди можуть стримувати свої емоції.

ВИСНОВКИ

У кваліфікаційній роботі представлено теоретичне узагальнення та емпіричне дослідження щодо виявлення особистісних корелят толерантності фахівців соціальної роботи. Результати теоретичного та емпіричного дослідження засвідчили вирішення поставленої мети та завдань і дали підстави для таких *висновків*:

1. Толерантність – це досить глибоке поняття, зміст якого дослідники тлумачать по-різному. Воно стосується і міжнародних відносин, і діалогу культур, і міжетнічних, і міжконфесійних взаємин. Різноманіття трактування цього терміна пов'язане з різними міждисциплінарними підходами, оскільки розробляли та тлумачили це поняття науковці різних галузей знань – філософії, етики, культурології, політології, соціології, психології, педагогіки.

Формування толерантного середовища не означає утворення безпечного суспільства, однак його відсутність майже завжди призводить до насильства. У соціальному контексті толерантність тлумачиться як здатність людини або спільноти, держави чути й поважати думку інших людей, приймати думки, що відрізняються від власних. Водночас толерантність може сприяти не лише згоді, а навіть спричиняти розбіжності чи навіть парадокси (парадокс Платона-Поппера).

Оскільки функціональне значення цієї категорії пронизує всі сфери повсякденного життя людини, її зміст є важливим чинником вимірів практично будь-якої дії, одним із ключових «екзистенціалів» людського життя.

З'ясовано, що у психології обґрунтовані різні контексти та закономірності розвитку толерантності як інтегральної особистісної якості у ситуаціях спілкування, міжособистісних взаємин, міжгрупових стосунків, у динаміці групи, групових нормах, організаційній культурі, конфліктних ситуаціях, ціннісних орієнтаціях, мотивації, соціально-культурній адаптації

та ін. Толерантність розглядається з точки зору різних підходів (психофізіологічний, інтеракційний, диверсифікаційний, особистісний, екзистенційно-гуманістичний, соціально-психологічний, ситуаційний).

Толерантність не може виникати лише у результаті зовнішніх впливів: вона не стільки формується, скільки розвивається. Сприяти становленню толерантності означає організувати умови для її розвитку. Толерантність як особистісна характеристика поєднує знання про себе, відповідальність, почуття гумору, автономність, здатність до емпатії. Вона має дві форми – вербальна та поведінкова. При структуруванні толерантності як особистісної характеристики слід брати до уваги її емоційний, поведінковий та когнітивний показники.

2. Фахівець соціальної роботи є важливим спеціалістом у громаді у сфері соціальної допомоги, що виявляє людей у скруті, здійснює оцінку їхніх потреб, організовує та забезпечує їм доступ до соціальних послуг, державних соціальних виплат, пільг, соціальної підтримки. Він допомагає окремим особам і сім'ям у вирішенні ситуацій у міжособистісних відносинах, соціальної ізоляції, бідності та фінансової скрути, соціальної дезадаптованості, забезпечує попередження домашнього насильства, інституалізації дітей, людей літнього віку, осіб з інвалідністю, організовує заходи з реабілітації осіб, потерпілих від насильства, реінтеграції осіб у сімейне середовище.

Соціальна робота ґрунтується на таких принципах: універсальності; охорони соціальних прав; соціального реагування; профілактичної спрямованості; клієнтоцентризму; опори на власні сили клієнта; активізації; максимізації соціальних ресурсів; конфіденційності; толерантності. Серед етичних принципів діяльності фахівців соціальної роботи є принцип толерантності (Етичний кодекс спеціалістів із соціальної роботи України).

Важливими особистісними характеристиками фахівця соціальної роботи мають бути гуманізм, особиста і соціальна відповідальність, відчуття добра та справедливості, повага до гідності іншої особи, ввічливість,

толерантність, емпатія, що дозволяють йому здійснювати професійну діяльність на належному рівні. Особливе місце серед них займає толерантність, що виступає своєрідним фундаментом у ставленні до інших.

Формування толерантного ставлення до особистості клієнта для фахівців соціальної роботи – це не тільки спосіб взаємодії з людиною, але, й активна життєва позиція, як фахівця соціальної сфери, який забезпечує допомогу і захист прав кожної людини не залежно від релігії, етнічних і політичних поглядів, віку, соціального статусу.

Толерантність як особистісна якість може бути сформована в освітньому процесі, самовихованні, взаємодії суб'єктів освітнього процесу, в ході соціалізації й оволодіння моральними принципами й прийомами комунікації за умови наявності емоційно-вольової готовності до демократичного діалогу.

Для представлення толерантності як особистісної характеристики фахівців соціальної роботи нами було застосовано метод моделювання. Метою прояву толерантності як особистісної характеристики фахівця соціальної роботи є налагодження довірливих взаємин з клієнтом, активізація внутрішніх ресурсів та відповідальності за вирішення своєї життєвої ситуації. До компонент толерантності як особистісної якості фахівця соціальної роботи ми відносимо емоційну, когнітивну та поведінкову.

3. Перед проведенням емпіричного дослідження нами було сформульовано гіпотезу (фахівці соціальної роботи мають вищий рівень толерантності, ніж представники інших спеціальностей; існує статистично значуща різниця у показниках толерантності, емпатії та особистісних характеристик у фахівців соціальної роботи і представників інших професій; рівень толерантності взаємозалежить з особистісними характеристиками людини), обґрунтовано вибір методик (Експрес-опитувальник «Індекс толерантності», автори Г. Солдатова, О. Кравцова, О. Хухлаєв, Л. Шайгерова; Фрайбургський особистісний опитувальник; Дослідження рівня емпатійних тенденцій, за методикою І. Юсупова). Також було

сформовано дві групи вибірки – основну (32 особи) та контрольну (27 осіб). До основної групи входили фахівці із соціальної роботи міста Чернігова та Чернігівської області, до контрольної – представники різних спеціальностей та сфер трудової діяльності.

Відповідно до отриманих даних, за параметрами загального індексу толерантності та етнічної толерантності значних статистично значущих відмінностей нема. За шкалами «Соціальна толерантність» та «Толерантність як риса особистості» середні значення по групі фахівців соціальної роботи знаходяться в межах високого рівня, по групі представників інших професій – на середньому рівні. Ці показники підтверджують, що представники професій типу «людина-людина» мають вищий рівень толерантності.

Щодо рівня емпатії, то по групі фахівців соціальної роботи загальний показник знаходиться в межах низького рівня, по другій групі – представників інших спеціальностей в межах середнього рівня. Таке явище можна пояснити тим, що фахівці, які працюють з людьми, схильні до професійного вигорання і високий рівень емпатії буде певною мірою каталізатором цього порушення.

Аналізуючи зв'язки за особистісним опитувальником FPI, бачимо, що у групі фахівців соціальної роботи середньорангові значення значно нижчі, ніж в групах спеціалістів інших спеціальностей за всіма параметрами, а саме: невротичність, спонтанна агресивність, депресивність, роздратованість, врівноваженість, сором'язливість, відкритість, інтровертованість, лабільність, фемінність. Так, на основі цих показників ми можемо стверджувати те, що фахівці соціальної роботи є більш емоційно стійкими.

Нами підтверджено те, що у групах досліджуваних існують відмінності у рівні толерантності (вища у фахівців соціальної роботи) та індивідуальних характеристик (фахівців соціальної роботи є емоційно стійкішими).

Кореляційний аналіз показав, що високий рівень толерантності фахівців соціальної роботи взаємозалежить із рівнем товарищкості (0,356), емоційної лабільності (0,350) та інтровертованістю (0,417). Відповідно

толерантність характерна для осіб, які прагнуть до соціальної взаємодії зі значущими особами, хоча і не завжди можуть стримувати свої емоції.

Для осіб з низьким рівнем врівноваженості характерний низький рівень етнічної толерантності, про що свідчить статистично значущий корелят (-0,359). Тобто особи із проявами дезадаптації, тривожності, дезорієнтації у стресовій ситуації можуть мати упереджене ставлення до представників інших етнічних груп.

Проведене дослідження не вичерпує усіх аспектів проблеми, що розглядалася. Перспективи подальших досліджень вбачаємо у розробці практичних матеріалів, що можуть бути використані у підготовці фахівців соціальної роботи у контексті формування етнічної, соціальної толерантності та толерантності як риси особистості.

СПИСОК ВИКОРИСТАНИХ ДЖЕРЕЛ

1. Бабчук О.Г. Особливості толерантності осіб з різними типами емоційності. Автореф. дис. ... 19.00.01 / ДЗ «Південноукраїнський національний педагогічний університет імені К.Д. Ушинського». Одеса, 2012. 21 с.
2. Бабчук О.Г. Психологічна характеристика толерантної та інтолерантної особистості. *Наука і освіта*. 2015. №10. С. 116-121. URL: <http://dspace.pdpu.edu.ua/handle/123456789/6106>
3. Бикова М. Толерантність педагога як чинник його комунікативної культури. С. 99-105.
URL:https://repository.sspu.edu.ua/bitstream/123456789/7997/1/Bykova_Tolerantnist.pdf
4. Василенко О.Н. Формування толерантного ставлення до дітей у професійній підготовці соціальних працівників. Адаптивне управління: теорія і практика. Серія Педагогіка. 2019. 6 (11). URL: [https://doi.org/10.33296/2707-0255-6\(11\)-05](https://doi.org/10.33296/2707-0255-6(11)-05)
5. Вдовіченко О.В., Кондратьєва І.П. Психологічні особливості толерантності майбутніх психологів. *Вісник Східноукраїнського національного університету імені Володимира Даля. Духовність особистості: методологія, теорія і практика*. 1(103). 2002. С. 64-77.
URL:
https://journals.snu.edu.ua/index.php/DOMTP_SNU/article/download/388/388
6. Великий тлумачний словник сучасної української мови» / уклад. і голов. ред. В.Т. Бусел. Київ; Ірпінь, 2004. 1440 с.
7. Глинська Л., Склярів Р. Феномен толерантності в соціально-філософських інтерпретаціях. *Соціологічні студії*. 2019. 2 (15). С.42–47.
URL:
<https://evnuir.vnu.edu.ua/bitstream/123456789/16849/1/%D0%A1%D0%BE%D1%86%D1%96%D0%BE%D0%BB%D0%BE%D0%B3%D1%96%D1%87>

%D0%BD%D1%96%20%D1%81%D1%82%D1%83%D0%B4%D1%96%D1%97_2019_2_39-44.pdf

8. Гнатівська К. Формування толерантності в сучасній студентській молоді. *Теорія та методика навчання: проблеми та пошуки*. Збірник наукових праць. Вип. 14. Харків, 2018.
URL: <https://dspace.hnpu.edu.ua/server/api/core/bitstreams/a70f0c29-c02c-49a9-b062-31a405a09cf3/content>
9. Грива О.А. Толерантність молоді у полікультурному середовищі: монографія. Київ: Вид-во Нац. пед. ун-ту ім. М. П. Драгоманова, 2007. 275 с.
10. Грива О.А. Толерантність в процесі становлення молоді в умовах полікультурного середовища: автореф. дис... доктора філос. наук: 09.00.10. АПН України, Інститут вищої освіти. Київ, 2008. 32 с.
11. Гупаловська В.А., Чорноба І.А. Толерантність як особистісна властивість. *Вісник Харківського національного педагогічного університету імені Г.С. Сковороди. Психологія*. 2013. Вип. 45(2). С. 45-54. URL:
http://www.irbis-nbuv.gov.ua/cgi-bin/irbis_nbuv/cgiirbis_64.exe?I21DBN=LINK&P21DBN=UJRN&Z21ID=&S21REF=10&S21CNR=20&S21STN=1&S21FMT=ASP_meta&C21COM=S&2_S21P03=FILA=&2_S21STR=VKhnpu_psykhol_2013_45%282%29__8
12. Декларація принципів толерантності. URL:
<https://don.kyivcity.gov.ua/files/2014/2/10/Deklaracija-tolerantnosti.pdf>
13. Дослідження особистості за допомогою FPI. URL:
https://stud.com.ua/82703/psihologiya/otsinka_osobistisnih_osoblivostey#google_vignette
14. Дроздов О.Ю. Основи експериментальної психології: навчальний посібник для студентів. Чернігів: ЧДПУ імені Т.Г. Шевченка, 2005. 100 с.
15. Енциклопедія для фахівців соціальної сфери / за ред. І.Д. Зверєвої. Київ, Сімферополь: Універсум, 2012. 536 с.

16. Етичний кодекс спеціалістів із соціальної роботи.
URL: <https://zakon.rada.gov.ua/rada/show/v1965643-05#Text>
17. Карпенко О.Г. Теорія і практика професійного становлення соціального працівника: навчальний посібник. Київ: Видавничий дім «Слово», 2014. 192 с.
18. Карпюк Ю. Толерантність як детермінанта моральної поведінки підлітків.
URL: <https://kztkp.pnu.edu.ua/wp-content/uploads/sites/78/2018/07/2-%D1%82%D0%BE%D0%BB%D0%B5%D1%80%D0%B0%D0%BD%D1%82%D0%BD%D1%96%D1%81%D1%82%D1%8C-%D1%8F%D0%BA-%D0%B4%D0%B5%D1%82%D0%B5%D1%80%D0%BC%D1%96%D0%BD%D0%B0%D0%BD%D1%82.pdf>
19. Клочек Л., Уличний В. Комунікативна толерантність як психологічний чинник справедливості у педагогічній взаємодії. *Науковий часопис НПУ імені М.П. Драгоманова. Серія 12: Психологічні науки*. Вип. 15 (60). URL: [https://doi.org/10.31392/NPU-nc.series12.2021.15\(60\).08](https://doi.org/10.31392/NPU-nc.series12.2021.15(60).08)
20. Лукашевич М.П., Семигіна Т.В. Соціальна робота (теорія і практика): підручник. Київ: Каравела, 2009. 368 с.
21. Луценко О.Л. Фрайбурзький особистісний опитувальник FPI – перевірка валідності та локальна стандартизація. *Вісник Харківського національного університету імені В. Н. Каразіна. Серія: Психологія*. 2016. Вип. 61. С. 49-54. URL: http://nbuv.gov.ua/UJRN/VKhIPC_2016_61_11
22. Ляпунова Т.А. Функції толерантності як соціально значущої цінності. *Педагогічні науки*. 2016. Вип. 69. Т. 3. С. 119–122.
23. Максименко С.Д., Носенко Е.Л. Експериментальна психологія. Підручник. Київ: Центр учбової літератури, 2008. 360 с.
24. Маруховська-Картунова О. Філософські засади етнополітичної толерантності в поліетнічному суспільстві. *Наукові записки ІПіЕНД ім. І.Ф. Кураса НАН України*. 2018. Випуск 3-4 (83-84). С.76-86. URL: https://ipiend.gov.ua/wp-content/uploads/2018/07/marukhanska_kartunova_filosofski.pdf

25. Мельничук І.М. Використання тренінгів у формуванні толерантності майбутніх соціальних працівників. *Вісник Черкаського університету. Серія: Педагогічні науки*. 2008. Вип. 121. С. 82–88.
26. Молчанова А.О. Толерантність як ціннісна основа професійної діяльності педагога: посібник. Київ: Інститут педагогічної освіти і освіти дорослих НАПН України, 2013. 188 с.
27. Основи психології: підручник / під ред. О. Киричук, В. Роменець. Київ: Либідь, 2006. 632 с.
28. Орешета Ю.В. Фахівці із соціальної роботи як ключові суб'єкти сфери соціальної роботи. *Грані*. 2014. №11 (115), листопад. С. 124-129. <https://core.ac.uk/download/pdf/268618185.pdf>
29. Павленко В.М., Мельничук М.М. Психологія толерантності особистості (на матеріалі дослідження студентів): монографія. Полтава: ФОП Мирон І.А., 2014. 244 с.
URL: <http://dspace.pnpu.edu.ua/bitstream/123456789/6564/1/Melnichuk.pdf>
30. Поппер К. У полоні Платонових чарів / пер. з англ. О. Коваленко. Т. І. Київ: Основи, 1994. 444 с.
31. Психологічний словник / авт.-уклад. В.В. Синявський, О.П. Сергєєнкова; за ред. Н.А. Побірченко.
URL: https://elibrary.kubg.edu.ua/id/eprint/5980/3/O_Serhieienkova_IL.pdf
32. Радіонова Л. Толерантність як філософсько-політична категорія. *Актуальні проблеми філософії та соціології*. 2021. (30). С. 55-59. URL: <http://apfs.onua.edu.ua/index.php/APFS/article/view/977/629>
33. Рень Л.В. Толерантність як особистісна характеристика фахівців соціальної роботи в умовах ситуації невизначеності. *Психологічні особливості переживання ситуації невизначеності: збірник матеріалів XIII Міжнародної науково-практичної конференції (16– 17 березня 2023 р., Т. 2, м. Ніжин) / за ред. М. В. Папучі. Ніжин: НДУ ім. М. Гоголя, 2023. С.86-89.*

34. Роджерс К. Про становлення особистості: психотерапія очима психотерапевта. URL: <http://psychologis.com.ua/-1-379.htm>
35. Саннікова О.П., Бабчук О.Г. Досвід діагностики толерантності: результати апробації оригінальної методики. *Актуальні проблеми соціології, психології, педагогіки: зб. наук. пр. Київського національного університету імені Тараса Шевченка*. 2011. Т. 2. С. 68–73.
36. Семигіна Т. Сучасна соціальна робота. Київ: Академія праці, соціальних відносин і туризму, 2020. 275 с.
37. Сковорода Г. Вірші. Пісні. Байки. Діалоги. Київ, 1983. 544 с.
38. Скок А.Г. Комунікативна толерантність викладача вищого навчального закладу. *Вісник Житомирського державного університету імені Івана Франка*. 2007. Вип. 34. С. 79-84.
URL: <http://eprints.zu.edu.ua/1580/1/07sagvnz.pdf>
39. Скок А.Г. Модель навчання толерантності. *Вісник Чернігівського національного педагогічного університету імені Т.Г. Шевченка. Серія: Психологічні науки*. Вип. 94(II). 2011. С.162–164. URL: erpub.chnpu.edu.ua:8080/jspui/handle/123456789/4786
40. Скрипник М.М., Павленко В.М. Теоретико-психологічна модель толерантності як багаторівневої характеристики. *Вісник Харківського національного університету. Серія «Психологія»*. 2011. №959. С. 174-177.
41. Соціальна робота, її мета і завдання. Школа соціальної роботи імені професора Володимира Полтавця. URL: <https://ssw.ukma.edu.ua/node/6>
42. Стандарт вищої освіти: перший (бакалаврський) рівень вищої освіти, ступінь вищої освіти Бакалавр, галузь знань 23 Соціальна робота, спеціальність 231 Соціальна робота. URL: <https://mon.gov.ua/storage/app/media/vishcha-osvita/zatverdzeni%20standarty/2019/04/25/231-Sotsial.robota-bakalavr-VO.18.01.pdf>
43. Стандарт вищої освіти: другий (магістерський) рівень вищої освіти, ступінь вищої освіти Магістр, галузь знань 23 Соціальна робота,

- спеціальність 231 Соціальна робота. URL:
<https://mon.gov.ua/storage/app/media/vishcha-osvita/zatverdzeni%20standarty/2019/05/06/231-sotsialna-robota-magistr.pdf>
44. Терещенко К.В. Толерантність як детермінанта психологічного здоров'я особистості. *Актуальні проблеми психології*. Том I. Випуск 57. URL:
<https://lib.iitta.gov.ua/724952/1/15.pdf>
45. Тюття Л.Т., Тюття О.В. Інформаційний матеріал опису професії «Фахівець із соціальної роботи»: навч.- метод. посіб. для Державної служби зайнятості. Київ: [б.в.], 2002. 38 с.
46. Федосєєва І.В. Формування толерантності особистості в умовах кризових викликів сучасності. *Особистість в умовах кризових викликів сучасності: Матеріали методологічного семінару НАПН України (24 березня 2016 року)* / за ред. академіка НАПН України С.Д. Максименка. Київ, 2016. С. 613-619.
47. Філософський енциклопедичний словник / наук. ред. Л.В. Озадовська, Н.П. Поліщук. Київ: Абрис, 2002. 742 с.
48. Формування толерантного ставлення до дітей, яких торкнулася проблема ВІЛ/СНІДу: особливості підготовки волонтерів / Гусак Н., Дмитришина Н., Довбах Г., Жарук І., Зінченко А., Матіяш О., Назарук В., Панфілова О., Романова Н. Київ: МБФ «Міжнародний Альянс з ВІЛ/СНІД в Україні», 2011. 128 с.
49. Фурман А., Шаюк О. Толерантність як предмет онтофеноменологічного дискурсу. *Психологія і суспільство*. 2015. №3. С.31-61. URL:
http://dspace.wunu.edu.ua/bitstream/316497/7417/1/3_2015.pdf
50. Ханстантинов В.О. Філософські та соціальні засади толерантності. URL:
<https://lib.chmnu.edu.ua/pdf/monograf/50/8.pdf>
51. Шпильова І.С. Напрямки формування толерантності підлітків в поліетнічному середовищі. *Матеріали IV щорічної Всеукраїнської науково-практичної конференції (24 квітня 2016 р., Київ)*. С.143-152. URL:

https://elibrary.kubg.edu.ua/id/eprint/14814/1/I_Shpilyova_21_04_2016_konf_IL.pdf

52. Що таке соціальна робота? / пер. з англ. Г. Полякова. Амстердам – Київ, 1996. 30 с.
53. Corey G., Corey M. S., Corey C., & Callanan P. Issues and ethics in the helping professions. Cengage Learning, 2018.
54. Galambos C. Political tolerance, social work values, and social work education. *Journal of Social Work Education*, 2009. Taylor & Francis. URL: <https://www.tandfonline.com/doi/epdf/10.5175/JSWE.2009.334832009?needAccess=true>
55. Maslow Abraham. Notes Toward a Psychology of Being. 1962. URL: https://books.google.com.ua/books?id=JZJSnQEACAAJ&redir_esc=y
56. Slavoj Zizek. Tolerance as an ideological category. URL: http://epistolarios.consellodacultura.gal/mediateca/extras/zizek_ingles.pdf

ДОДАТКИ

Додаток А

**Експрес-опитувальник «Індекс толерантності»,
автори Г. Солдатова, О. Кравцова, О. Хухлаєв, Л. Шайгерова**

Призначення. Експрес-опитувальник, розроблений для діагностики загального рівня толерантності та заснований на вітчизняному та зарубіжному досвіді практичної роботи у галузі дослідження і формування толерантності. В опитувальник були включені твердження, що відображають не тільки загальне ставлення до навколишнього світу та інших людей, а й соціальні установки в різних сферах взаємодії, де проявляються толерантність або інтолерантність людини. До тексту опитувальника входять твердження, що виявляють ставлення людини до різних соціальних груп (меншин, людей з особливими потребами, бідних), комунікативні установки (повага до думки опонентів, готовність до конструктивного вирішення конфліктів і продуктивної співпраці). Особлива увага приділялася до етнічної толерантності / інтолерантності (ставлення до людей іншої раси та етнічної групи, до власної етнічної групи, оцінка культурної дистанції). Опитувальник складається із трьох субшкал: етнічна толерантність, соціальна толерантність, толерантність як риса особистості.

Інструкція. Оцініть, будь ласка, наскільки ви згодні або не згодні з наведеними твердженнями, і відповідно до цього оберіть варіант відповіді.

	№	Твердження	<i>Абсолютно не згоден</i>	<i>Не згоден</i>	<i>Скоріш за все не згоден</i>	<i>Скоріш за все згоден</i>	<i>Згідний</i>	<i>Повністю згідний</i>
I.	1.	У змішаних подружжях зазвичай більше проблем, ніж в парах між людьми однієї національності.	6	5	4	3	2	1
	2.	До кавказців буду відноситись краще, якщо вони поміняють свою поведінку.	6	5	4	3	2	1

	3.	Це нормально, вважати, що свій народ є кращим, аніж інші народи.	6	5	4	3	2	1
	4.	Я готовий прийняти в якості члена своєї сім'ї людину будь-якої національності.	1	2	3	4	5	6
	5.	Я хочу, щоб серед моїх друзів були люди різних національностей.	1	2	3	4	5	6
	6.	До деяких націй та народів важко добре відноситись.	6	5	4	3	2	1
	7.	Я можу уявити чорношкіру людину своїм близьким другом.	1	2	3	4	5	6
II.	8.	У ЗМІ може бути представлена будь-яка думка.	1	2	3	4	5	6
	9.	Бідні та безпритульні самі винні у своїх проблемах.	6	5	4	3	2	1
	10.	З неохайними людьми неприємно спілкуватися.	6	5	4	3	2	1
	11.	Всіх психічно хворих людей потрібно ізолювати від суспільства.	6	5	4	3	2	1
	12.	Біженцям потрібно помагати не більше, ніж всім іншим, так як у місцевих проблем не менше.	6	5	4	3	2	1
	13.	Для того, щоб навести лад у країні потрібна «сильна рука».	6	5	4	3	2	1
	14.	Туристи повинні мати ті ж самі права, що і місцеві мешканці.	1	2	3	4	5	6
	15.	Будь-які релігійні течії мають право на існування.	1	2	3	4	5	6
	16.	Якщо друг зрадив, то потрібно йому помститися.	1	2	3	4	5	6
	17.	У суперечці може бути правильна лише одна точка зору.	6	5	4	3	2	1
	18.	Навіть якщо у мене є своя точка зору, я завжди готовий вислухати і інші думки.	1	2	3	4	5	6
	19.	Якщо хтось вчиняє зі мною	6	5	4	3	2	1

	грубо, я відповідаю тим самим.						
Ш.	20. Людина, яка думає не так як я дратує мене.	6	5	4	3	2	1
	21. Мені діє на нерви безпорядок.	6	5	4	3	2	1
	22. Я хотів би стати більш терпимою людиною, по відношенню до інших.	1	2	3	4	5	6
Загальний результат :							

Обробка результатів

Для кількісного аналізу підраховується загальний результат, без поділу на субшкали.

Індивідуальна або групова оцінка виявленого рівня толерантності здійснюється за такими ступенями:

22-60 – низький рівень толерантності. Такі результати свідчать про високу інтолерантність людини і наявності у нього виражених інтолерантнісних установок по відношенню до навколишнього світу і людей.

61-99 – середній рівень. Такі результати показують респонденти, для яких характерне поєднання як толерантних, так і інтолерантних рис. В одних соціальних ситуаціях вони ведуть себе толерантно, в інших можуть проявляти інтолерантність.

100-132 – високий рівень толерантності. Представники цієї групи мають виражені риси толерантної особистості. У той же час необхідно розуміти, що результати, що наближаються до верхньої межі (більше 115 балів), можуть свідчити про розмивання у людини «кордонів толерантності», пов'язаними, наприклад, з психологічним інфантилізмом, тенденціями до потурання, поблажливості чи байдужості. Також важливо враховувати, що респонденти, що потрапили в цей діапазон, можуть демонструвати високу ступінь соціальної бажаності (особливо якщо вони мають уявлення про погляди дослідника і цілі дослідження).

Для якісного аналізу аспектів толерантності можна використовувати поділ на субшкали:

I. Етнічна толерантність.

Субшкала «етнічна толерантність» виявляє ставлення людини до представників інших етнічних груп і установки в сфері міжкультурної взаємодії.

До 19 балів низький рівень;

20 - 31 – середній рівень;

32 і більше балів – високий рівень.

II. Соціальна толерантність.

Субшкала «соціальна толерантність» дозволяє досліджувати толерантні і інтолерантні прояви по відношенню до різних соціальних груп (меншин, злочинців, психічно хворих людей), а також вивчати установки особистості по відношенню до деяких соціальних процесів

До 22 балів – низький рівень;

23 - 36 – середній рівень;

37 і більше балів – високий рівень.

III. Толерантність як риса особистості.

Субшкала «толерантність як риса особистості» включає пункти, що діагностують особистісні риси, установки і переконання, які в значній мірі визначають ставлення людини до навколишнього світу.

До 19 балів низький рівень;

20 - 31 – середній рівень;

32 і більше балів – високий рівень.

Математична обробка. Отримані результати піддаються кількісному і якісному аналізу.

1. Для кількісного аналізу підраховується загальний результат, без поділу на субшкали. Кожному відповіді на пряме твердження присвоюється бал від 1 до 6 («Абсолютно не згоден» – 1 бал, «Повністю згоден» – 6 балів). Відповідям на зворотні твердження присвоюються реверсивні бали («Абсолютно не згоден» – 6 балів, «Повністю згоден» – 1 бал). Потім отримані бали сумуються.

Ключ № 1

<i>Номери прямих тверджень</i>	<i>Номери зворотних тверджень</i>
1,9, 11, 14, 16, 20, 21, 22	2, 3, 4, 5, 6, 7, 8, 10, 12, 13, 15, 17, 18, 19

2. Якісний аналіз толерантності полягає в поділі на субшкали. Назва субшкал і номера тверджень представлені в ключі.

Ключ № 2

Субшкала	номери тверджень
Етнічна толерантність	2, 4, 7, 11, 14, 18,21
Соціальна толерантність	1,6, 8, 10, 12, 15, 16, 20
Толерантність як риса особистості	3, 5, 9, 13, 17, 19, 22

**Фрайбургський особистісний опитувальник
(англ. Freiburg Personality Inventory – FPI)**

Інструкція для респондента

Вам пропонується ряд тверджень, кожне з яких передбачає питання, чи відповідає це твердження особливостям вашої поведінки, окремих вчинків, ставлення до людей, поглядам на життя та ін. Якщо ви вважаєте, що така відповідність має місце, то обирайте варіант «так», у протилежному випадку – варіант «ні». Не слід прагнути своїми відповідями справити на когось хороше враження, оскільки жодна відповідь не оцінюється як «хороша» або «погана». Не слід довго роздумувати над кожним питанням. Навпаки, намагайтеся якомога швидше вирішити, який з двох варіантів відповідей, хай навіть досить відносно, але все-таки здається вам ближче до істини. Результати індивідуально-психологічних досліджень, як і медичних досліджень, не підлягають широкому обговоренню. Успішної вам роботи!

Тестовий матеріал

1. Я уважно прочитав інструкцію і готовий відверто відповісти на всі питання анкети.
2. Вечорами я надаю перевагу розважатися у веселій компанії (гості, дискотека, кафе та ін.).
3. Моєму бажанням познайомитися з ким-небудь завжди заважає те, що мені важко знайти підходящу тему для розмови.
4. У мене часто болить голова.
5. Іноді я відчуваю стук у скронях і пульсацію в області шиї.
6. Я швидко втрачаю самовладання, але так само швидко беру себе в руки.
7. Буває, що я сміюся над непристойним анекдотом.
8. Я уникаю про що-небудь розпитувати і віддаю перевагу дізнаватися те, що мені потрібно, іншим шляхом.
9. Я вважаю за краще не входити в кімнату, якщо не впевнений, що моя поява пройде непоміченим.
10. Я можу так розлютитися, що готовий розбити все, що потрапить під руку.
11. Я відчуваю себе ніяково, якщо оточуючі чомусь починають звертати на мене увагу.
12. Я іноді відчуваю, що серце починає працювати з перебоями або починає битися так, що, здається, готове вискочити з грудей.
13. Не думаю, що можна було б пробачити образу.
14. Я не вважаю, що на зло треба відповідати злом, і завжди дотримуюся цього.
15. Якщо я сидів, а потім різко встав, то у мене темніє в очах і паморочиться голова.
16. Я майже щодня думаю про те, наскільки краще було б життя, якби мене не переслідували невдачі.
17. У своїх вчинках я ніколи не виходжу з того, що людям можна повністю довіряти.

18. Я можу вдатися до фізичної сили, якщо потрібно відстояти свої інтереси.
19. Я легко можу розвеселити саму нудну компанію.
20. Я легко ніяковію.
21. Мене анітрохи не ображає, якщо робляться зауваження щодо моєї роботи або мене особисто.
22. Нерідко я відчуваю, як у мене німіють або холонуть руки і ноги.
23. Я буваю незграбним в спілкуванні з іншими людьми.
24. Іноді без видимої причини я відчуваю себе пригніченим, нещасним.
25. Іноді у мене немає ніякого бажання чимось зайнятися.
26. Часом я відчуваю, що мені не вистачає повітря, начебто я виконував дуже важку роботу.
27. Мені здається, що в своєму житті я дуже багато робив правильно.
28. Мені здається, що інші нерідко сміються наді мною.
29. Я люблю такі завдання, коли можна діяти без довгих роздумів.
30. Я вважаю, що у мене достатньо підстав бути не дуже задоволеним своєю долею.
31. Часто у мене немає апетиту.
32. У дитинстві я радів, якщо батьки або вчителі карали інших дітей.
33. Зазвичай я рішучий і дію швидко.
34. Я не завжди говорю правду.
35. Я з цікавістю спостерігаю, коли хтось намагається виплутатися з неприємної історії.
36. Я вважаю, що всі засоби хороші, якщо треба настояти на своєму.
37. Те, що пройшло, мене мало хвилює.
38. Я не можу уявити нічого такого, що варто було б доводити кулаками.
39. Я не уникаю зустрічей з людьми, які, як мені здається, шукають сварки зі мною.
40. Іноді мені здається, що я взагалі ні на що не придатний.
41. Мені здається, що я постійно перебуваю в якійсь напрузі, і мені важко розслабитися.
42. Нерідко у мене виникають болі «під ложечкою» і різні неприємні відчуття в животі.
43. Якщо скривдять мого друга, я намагаюся помститися кривдникові.
44. Бувало, я запізнявся до призначеного часу.
45. У моєму житті було так, що я чомусь дозволив собі бити тварину.
46. При зустрічі зі старим знайомим я від радості готовий кинутися йому на шию.
47. Коли я чогось боюся, у мене пересихає в роті, тремтять руки і ноги.
48. Частенько у мене буває такий настрій, що я з задоволенням би нічого не бачив і не чув.
49. Коли я лягаю спати, то зазвичай засинаю вже через кілька хвилин.
50. Мені подобається, як то кажуть, ткнути носом інших у їх помилки.
51. Іноді я можу похвалитися.
52. Я беру активну участь в організації громадських заходів.

53. Нерідко буває так, що мені доводиться дивитися в іншу сторону, щоб уникнути небажаної зустрічі.
54. У своє виправдання я іноді щось вигадував.
55. Я майже завжди рухливий і активний.
56. Я нерідко сумніваюся, чи дійсно цікаво моїм співрозмовникам те, що я говорю.
57. Іноді я раптом відчуваю, що весь покриваюся потом.
58. Якщо я сильно розлючуся на когось, то можу його і вдарити.
59. Мене мало хвилює, що хтось погано до мене ставиться.
60. Зазвичай мені важко заперечувати моїм знайомим.
61. Я хвилююся і переживаю навіть при думці про можливу невдачу.
62. Я люблю не всіх своїх знайомих.
63. У мене бувають думки, яких слід було б соромитися.
64. Не знаю чому, але іноді у мене з'являється бажання зіпсувати те, чим все захоплюються.
65. Я віддаю перевагу змусити будь-якої людини зробити те, що мені потрібно, ніж просити його про це.
66. Я нерідко неспокійно рухаю рукою або ногою.
67. Я віддаю перевагу провести вільний вечір, займаючись улюбленою справою, а не розважаючись у веселій компанії.
68. У компанії я веду себе не так, як вдома.
69. Іноді, не подумавши, я скажу таке, про що краще б помовчати.
70. Я боюся стати центром уваги навіть у знайомій компанії.
71. Хороших знайомих у мене дуже небагато.
72. Іноді бувають такі періоди, коли яскраве світло, яскраві фарби, сильний шум викликають у мене болісно неприємні відчуття, хоча я бачу, що на інших людей це так не діє.
73. У компанії у мене нерідко виникає бажання кого-небудь образити чи роздратувати.
74. Іноді я думаю, що краще було б не народитися на світ, як тільки уявлю собі, скільки всяких неприємностей, можливо, доведеться випробувати в житті.
75. Якщо хто - то мене серйозно образить, то отримає своє сповна.
76. Я не соромлюся у виразах, якщо мене виведуть з себе.
77. Мені подобається так поставити запитання чи так відповісти, щоб співрозмовник розгубився.
78. Бувало, я відкладав те, що було потрібно зробити негайно.
79. Я не люблю розповідати анекдоти чи кумедні історії.
80. Повсякденні труднощі і турботи часто виводять мене з рівноваги.
81. Я не знаю, куди подітися при зустрічі з людиною, яка була в компанії, де я вів себе ніяково.
82. На жаль, я ставлюся до людей, які бурхливо реагують навіть на життєві дрібниці.
83. Я ніяковію при виступі перед великою аудиторією.

84. У мене досить часто змінюється настрій.
85. Я втомлююся швидше, ніж більшість оточуючих мене людей.
86. Якщо я сильно схвильований або роздратований, то відчуваю це як би всім тілом.
87. Мені докучають неприємні думки, які настирливо лізуть в голову.
88. На жаль, мене не розуміють ні в родині, ні в колі моїх знайомих.
89. Якщо сьогодні я посплю менше звичайного, то завтра не буду почувати себе відпочилим.
90. Я намагаюся вести себе так, щоб оточуючі побоювалися викликати мое незадоволення.
91. Я впевнений у своєму майбутньому.
92. Іноді я опинявся причиною поганого настрою кого-небудь із оточуючих.
93. Я не проти посміятися над іншими.
94. Я належу до людей, які «по слово в кишеню не лізуть».
95. Я належу до людей, які до всього ставляться досить легко.
96. Підлітком я виявляв інтерес до заборонених тем.
97. Іноді я навіть завдавав біль коханим людям.
98. У мене досить часті конфлікти з оточуючими через їхню упертості.
99. Я часто відчуваю докори совісті в зв'язку зі своїми вчинками.
100. Я нерідко буваю розсіяним.
101. Я не пам'ятаю, щоб мене особливо засмутили невдачі людини, якого я терпіти не можу.
102. Часто я занадто швидко починаю гніватися на інших.
103. Іноді несподівано для себе я починаю впевнено говорити про такі речі, в яких насправді мало що тямлю.
104. Часто у мене такий настрій, що я готовий вибухнути з будь-якого приводу.
105. Я нерідко відчуваю себе млявим і втомленим.
106. Я люблю розмовляти з людьми і завжди готовий поговорити і зі знайомими, і з незнайомими.
107. На жаль, я часто дуже поспішно оцінюю інших людей.
108. Вранці я зазвичай встаю в хорошому настрої і нерідко починаю насвистувати або наспівувати.
109. Я не відчуваю себе впевненим у вирішенні важливих питань навіть після тривалих роздумів.
110. Виходить так, що в суперечці я чомусь намагаюся говорити голосніше за свого опонента.
111. Розчарування не викликають у мене яких-небудь сильних і тривалих переживань.
112. Буває, що я раптом починаю кусати губи або гризти нігті.
113. Найбільш щасливим я відчуваю себе тоді, коли буваю один.
114. Іноді мене долає така нудьга, що хочеться, щоб все пересварилися один з одним.

**Дослідження рівня емпатійних тенденцій,
за методикою І. Юсупова**

Інструкція. «Для виявлення рівня емпатійних тенденцій необхідно, відповідаючи на кожне із 36-ти твержень, давати відповідям такі числа: якщо ви відповіли «не знаю» – 0, «ні, ніколи» – 1, «іноді» – 2, «часто» – 3, «майже завжди» – 4 і відповіді «так, завжди» – 5. Давати відповіді необхідно на всі питання».

Текст опитувальника

1. Мені більше подобаються книги про подорожі, ніж книги із серії «Життя видатних людей».
2. Дорослих дітей дратує турбота батьків.
3. Мені подобається розмірковувати про причини успіхів і невдач інших людей.
4. Серед музичних передач надаю перевагу передачам про сучасну музику
5. Надмірну дратівливість і несправедливі докори хворого треба терпіти, навіть якщо вони тривають роками.
6. Хворій людині можна допомогти навіть словом.
7. Стороннім людям не слід втручатися в конфлікт між двома особами.
8. Старі люди, як правило, образливі безпричинно.
9. Коли я в дитинстві слухав сумну історію, на мої очі самі по собі наверталися сльози.
10. роздратованому стані моїх батьків впливає на мій настрій.
11. Я байдужий до критики на мою адресу.
12. Мені більше подобається розглядати портрети, ніж картини з пейзажами,
13. Я завжди прощав все батькам, навіть якщо вони були неправі.
14. Якщо кінь погано тягне, її треба бити.
15. Коли я читаю про драматичні події в житті людей, то відчуваю, ніби це відбувається зі мною.
16. Батьки ставляться до своїх дітей справедливо.
17. Коли бачу, що сваряться підлітків або дорослих, я втручаюся.
18. Я не звертаю уваги на поганий настрій своїх батьків.
19. Я довго спостерігаю за поведінкою тварин, відкладаючи інші справи.
20. Фільми і книги можуть викликати сльози тільки у несерйозних людей.
21. Мені подобається спостерігати за виразом обличчя і поведінкою незнайомих людей.
22. У дитинстві я приводив додому бездомних кішок і собак.
23. Всі люди необґрунтовано озлоблені.
24. Дивлячись на сторонню людину, мені хочеться вгадати, як складеться його життя.
25. У дитинстві молодші за віком ходили за мною по п'ятах.
26. Побачивши покаліченого тваринного я намагаюся йому чим-небудь допомогти.
27. Людині стане легше, якщо уважно вислухати її скарги.

28. Побачивши вуличну подію, я намагаюсь не потрапити в число свідків.
29. Молодшим за мене подобається, коли я пропоную їм свою ідею, справу або розвагу.
30. Люди перебільшують здатність тварин відчувати настрій свого господаря.
31. Зі скрутної конфліктної ситуації людина повинна виходити самостійно.
32. Якщо дитина плаче, на те є свої причини.
33. Молодь повинна завжди задовольняти будь-які прохання і дивацтва людей похилого віку.
34. Мені хотілося розібратися, чому деякі мої однокласники були так замислені.
35. Безпритульних домашніх тварин слід відловлювати і знищувати.
36. Якщо мої друзі починають обговорювати зі мною свої особисті проблеми, я намагаюся перекласти розмову на іншу тему.

Обробка результатів. Підраховується сума балів. Потрібно перевірити ступінь відвертості обстежуваного. Якщо він відповів «не знаю» на затвердження під номерами 3, 9, 11, 13, 28, 36 і «так, завжди» на затвердження 11, 13, 15 і 27, то це свідчить про його бажання виглядати краще і про недостатню відвертість. Результатам тестування можна довіряти, якщо опитуваний дав не більш трьох нещирих відповідей.

Висновки. При сумі від 82 балів і вище у людини дуже високий рівень емпатійності, від 63 до 81 бали – високий рівень, від 37 до 62 балів – середній рівень, від 12 до 36 балів – низький рівень, 11 балів і менше – дуже низький рівень емпатійності.

Додаток Г

Результати описової статистики по групі фахівців соціальної роботи

Толерантність

	Frequency	Percent	Valid Percent	Cumulative Percent
Valid 42	1	3,1	3,1	3,1
43	2	6,3	6,3	9,4
44	4	12,5	12,5	21,9
45	1	3,1	3,1	25,0
46	1	3,1	3,1	28,1
100	2	6,3	6,3	34,4
101	3	9,4	9,4	43,8
102	6	18,8	18,8	62,5
103	2	6,3	6,3	68,8
104	5	15,6	15,6	84,4
106	4	12,5	12,5	96,9
114	1	3,1	3,1	100,0
Total	32	100,0	100,0	

Етнічна

	Frequency	Percent	Valid Percent	Cumulative Percent
Valid 21	1	3,1	3,1	3,1
22	1	3,1	3,1	6,3
23	6	18,8	18,8	25,0
24	2	6,3	6,3	31,3
25	1	3,1	3,1	34,4
26	2	6,3	6,3	40,6
30	2	6,3	6,3	46,9
31	4	12,5	12,5	59,4
32	8	25,0	25,0	84,4
33	2	6,3	6,3	90,6
34	1	3,1	3,1	93,8
35	1	3,1	3,1	96,9
41	1	3,1	3,1	100,0
Total	32	100,0	100,0	

Соціальна

	Frequency	Percent	Valid Percent	Cumulative Percent
Valid 30	1	3,1	3,1	3,1
31	2	6,3	6,3	9,4
32	6	18,8	18,8	28,1
33	7	21,9	21,9	50,0
34	5	15,6	15,6	65,6
35	3	9,4	9,4	75,0
36	6	18,8	18,8	93,8
41	1	3,1	3,1	96,9
42	1	3,1	3,1	100,0
Total	32	100,0	100,0	

Риса

	Frequency	Percent	Valid Percent	Cumulative Percent
Valid 23	1	3,1	3,1	3,1
31	5	15,6	15,6	18,8
32	8	25,0	25,0	43,8
33	3	9,4	9,4	53,1
34	5	15,6	15,6	68,8
35	4	12,5	12,5	81,3
36	5	15,6	15,6	96,9
40	1	3,1	3,1	100,0
Total	32	100,0	100,0	

Невротичність

	Frequency	Percent	Valid Percent	Cumulative Percent
Valid 1	2	6,3	6,3	6,3
2	7	21,9	21,9	28,1
3	10	31,3	31,3	59,4
4	6	18,8	18,8	78,1
5	5	15,6	15,6	93,8
6	2	6,3	6,3	100,0
Total	32	100,0	100,0	

СпонАгрес

	Frequency	Percent	Valid Percent	Cumulative Percent
Valid 1	1	3,1	3,1	3,1
2	6	18,8	18,8	21,9
3	8	25,0	25,0	46,9
4	6	18,8	18,8	65,6
5	11	34,4	34,4	100,0
Total	32	100,0	100,0	

Депресивність

	Frequency	Percent	Valid Percent	Cumulative Percent
Valid 2	8	25,0	25,0	25,0
3	4	12,5	12,5	37,5
4	6	18,8	18,8	56,3
5	5	15,6	15,6	71,9
6	9	28,1	28,1	100,0
Total	32	100,0	100,0	

Роздратованість

	Frequency	Percent	Valid Percent	Cumulative Percent
Valid 2	9	28,1	28,1	28,1
3	5	15,6	15,6	43,8
4	5	15,6	15,6	59,4
5	4	12,5	12,5	71,9
6	9	28,1	28,1	100,0
Total	32	100,0	100,0	

Товариськість

	Frequency	Percent	Valid Percent	Cumulative Percent
Valid 2	7	21,9	21,9	21,9
3	1	3,1	3,1	25,0
5	2	6,3	6,3	31,3
6	22	68,8	68,8	100,0
Total	32	100,0	100,0	

Врівноваженість

	Frequency	Percent	Valid Percent	Cumulative Percent
Valid 1	4	12,5	12,5	12,5
2	8	25,0	25,0	37,5
3	7	21,9	21,9	59,4
4	7	21,9	21,9	81,3
5	3	9,4	9,4	90,6
6	3	9,4	9,4	100,0
Total	32	100,0	100,0	

РеактАгрес

	Frequency	Percent	Valid Percent	Cumulative Percent
Valid 2	6	18,8	18,8	18,8
3	3	9,4	9,4	28,1
4	8	25,0	25,0	53,1
5	7	21,9	21,9	75,0
6	8	25,0	25,0	100,0
Total	32	100,0	100,0	

Соромязливість

	Frequency	Percent	Valid Percent	Cumulative Percent
Valid 2	14	43,8	43,8	43,8
3	1	3,1	3,1	46,9
4	3	9,4	9,4	56,3
5	3	9,4	9,4	65,6
6	11	34,4	34,4	100,0
Total	32	100,0	100,0	

Відкритість

	Frequency	Percent	Valid Percent	Cumulative Percent
Valid 3	9	28,1	28,1	28,1
4	7	21,9	21,9	50,0
5	11	34,4	34,4	84,4
6	5	15,6	15,6	100,0
Total	32	100,0	100,0	

Інтроверсія

	Frequency	Percent	Valid Percent	Cumulative Percent
Valid 1	4	12,5	12,5	12,5
2	8	25,0	25,0	37,5
3	3	9,4	9,4	46,9
4	15	46,9	46,9	93,8
5	2	6,3	6,3	100,0
Total	32	100,0	100,0	

Лабільність

	Frequency	Percent	Valid Percent	Cumulative Percent
Valid 2	9	28,1	28,1	28,1
3	11	34,4	34,4	62,5
4	5	15,6	15,6	78,1
5	4	12,5	12,5	90,6
6	3	9,4	9,4	100,0
Total	32	100,0	100,0	

Фемінність

		Frequency	Percent	Valid Percent	Cumulative Percent
Valid	1	8	25,0	25,0	25,0
	2	9	28,1	28,1	53,1
	3	10	31,3	31,3	84,4
	4	4	12,5	12,5	96,9
	6	1	3,1	3,1	100,0
	Total	32	100,0	100,0	

**Результати описової статистики по групі респондентів,
представлених особами різних спеціальностей**

Толерантність

		Frequency	Percent	Valid Percent	Cumulative Percent
Valid	65	1	3,7	3,7	3,7
	69	1	3,7	3,7	7,4
	74	1	3,7	3,7	11,1
	77	2	7,4	7,4	18,5
	78	1	3,7	3,7	22,2
	79	1	3,7	3,7	25,9
	81	1	3,7	3,7	29,6
	82	1	3,7	3,7	33,3
	84	3	11,1	11,1	44,4
	87	1	3,7	3,7	48,1
	88	2	7,4	7,4	55,6
	89	4	14,8	14,8	70,4
	90	1	3,7	3,7	74,1
	91	1	3,7	3,7	77,8
	92	1	3,7	3,7	81,5
	94	1	3,7	3,7	85,2
	97	2	7,4	7,4	92,6
	99	1	3,7	3,7	96,3
	109	1	3,7	3,7	100,0
	Total	27	100,0	100,0	

Етнічна

		Frequency	Percent	Valid Percent	Cumulative Percent
Valid	22	1	3,7	3,7	3,7
	23	2	7,4	7,4	11,1
	26	4	14,8	14,8	25,9
	27	4	14,8	14,8	40,7
	28	5	18,5	18,5	59,3
	30	4	14,8	14,8	74,1
	31	3	11,1	11,1	85,2
	32	1	3,7	3,7	88,9
	33	1	3,7	3,7	92,6
	36	1	3,7	3,7	96,3
	42	1	3,7	3,7	100,0
	Total	27	100,0	100,0	

Соціальна

	Frequency	Percent	Valid Percent	Cumulative Percent
Valid 18	1	3,7	3,7	3,7
19	1	3,7	3,7	7,4
21	2	7,4	7,4	14,8
24	1	3,7	3,7	18,5
25	1	3,7	3,7	22,2
26	1	3,7	3,7	25,9
28	3	11,1	11,1	37,0
29	4	14,8	14,8	51,9
30	5	18,5	18,5	70,4
31	1	3,7	3,7	74,1
32	2	7,4	7,4	81,5
33	2	7,4	7,4	88,9
34	1	3,7	3,7	92,6
36	2	7,4	7,4	100,0
Total	27	100,0	100,0	

Риса

	Frequency	Percent	Valid Percent	Cumulative Percent
Valid 21	1	3,7	3,7	3,7
23	2	7,4	7,4	11,1
24	1	3,7	3,7	14,8
25	1	3,7	3,7	18,5
26	2	7,4	7,4	25,9
28	3	11,1	11,1	37,0
29	5	18,5	18,5	55,6
30	4	14,8	14,8	70,4
31	3	11,1	11,1	81,5
32	2	7,4	7,4	88,9
33	2	7,4	7,4	96,3
35	1	3,7	3,7	100,0
Total	27	100,0	100,0	

Невротичність

	Frequency	Percent	Valid Percent	Cumulative Percent
Valid 1	4	14,8	14,8	14,8
4	3	11,1	11,1	25,9
5	4	14,8	14,8	40,7
7	5	18,5	18,5	59,3
8	8	29,6	29,6	88,9
9	3	11,1	11,1	100,0
Total	27	100,0	100,0	

СпонАгрес

	Frequency	Percent	Valid Percent	Cumulative Percent
Valid 1	3	11,1	11,1	11,1
3	2	7,4	7,4	18,5
4	4	14,8	14,8	33,3
5	12	44,4	44,4	77,8
7	2	7,4	7,4	85,2
8	4	14,8	14,8	100,0
Total	27	100,0	100,0	

Депресивність

	Frequency	Percent	Valid Percent	Cumulative Percent
Valid 1	1	3,7	3,7	3,7
3	1	3,7	3,7	7,4
4	6	22,2	22,2	29,6
5	1	3,7	3,7	33,3
6	7	25,9	25,9	59,3
7	2	7,4	7,4	66,7
8	7	25,9	25,9	92,6
9	2	7,4	7,4	100,0
Total	27	100,0	100,0	

Роздратованість

	Frequency	Percent	Valid Percent	Cumulative Percent
Valid 1	1	3,7	3,7	3,7
3	4	14,8	14,8	18,5
4	1	3,7	3,7	22,2
5	1	3,7	3,7	25,9
6	7	25,9	25,9	51,9
7	4	14,8	14,8	66,7
8	4	14,8	14,8	81,5
9	5	18,5	18,5	100,0
Total	27	100,0	100,0	

Товариськість

	Frequency	Percent	Valid Percent	Cumulative Percent
Valid 2	2	7,4	7,4	7,4
5	7	25,9	25,9	33,3
6	9	33,3	33,3	66,7
7	9	33,3	33,3	100,0
Total	27	100,0	100,0	

Врівноваженість

	Frequency	Percent	Valid Percent	Cumulative Percent
Valid 2	2	7,4	7,4	7,4
3	3	11,1	11,1	18,5
4	1	3,7	3,7	22,2
5	6	22,2	22,2	44,4
6	6	22,2	22,2	66,7
7	4	14,8	14,8	81,5
8	3	11,1	11,1	92,6
9	2	7,4	7,4	100,0
Total	27	100,0	100,0	

Реакція

	Frequency	Percent	Valid Percent	Cumulative Percent
Valid 1	2	7,4	7,4	7,4
3	5	18,5	18,5	25,9
4	3	11,1	11,1	37,0
5	7	25,9	25,9	63,0
6	2	7,4	7,4	70,4
7	5	18,5	18,5	88,9
8	2	7,4	7,4	96,3
9	1	3,7	3,7	100,0
Total	27	100,0	100,0	

Соромязливість

	Frequency	Percent	Valid Percent	Cumulative Percent
Valid 1	1	3,7	3,7	3,7
3	5	18,5	18,5	22,2
5	2	7,4	7,4	29,6
6	8	29,6	29,6	59,3
7	4	14,8	14,8	74,1
8	5	18,5	18,5	92,6
9	2	7,4	7,4	100,0
Total	27	100,0	100,0	

Відкритість

	Frequency	Percent	Valid Percent	Cumulative Percent
Valid 3	3	11,1	11,1	11,1
5	4	14,8	14,8	25,9
6	2	7,4	7,4	33,3
8	11	40,7	40,7	74,1
9	7	25,9	25,9	100,0
Total	27	100,0	100,0	

Інтроверсія

	Frequency	Percent	Valid Percent	Cumulative Percent
Valid 2	1	3,7	3,7	3,7
3	1	3,7	3,7	7,4
4	9	33,3	33,3	40,7
5	9	33,3	33,3	74,1
6	1	3,7	3,7	77,8
7	3	11,1	11,1	88,9
8	3	11,1	11,1	100,0
Total	27	100,0	100,0	

Лабільність

	Frequency	Percent	Valid Percent	Cumulative Percent
Valid 2	2	7,4	7,4	7,4
3	2	7,4	7,4	14,8
4	5	18,5	18,5	33,3
5	3	11,1	11,1	44,4
6	1	3,7	3,7	48,1
7	7	25,9	25,9	74,1
8	6	22,2	22,2	96,3
9	1	3,7	3,7	100,0
Total	27	100,0	100,0	

Фемінність

	Frequency	Percent	Valid Percent	Cumulative Percent
Valid 1	1	3,7	3,7	3,7
2	4	14,8	14,8	18,5
3	1	3,7	3,7	22,2
4	8	29,6	29,6	51,9
5	5	18,5	18,5	70,4
6	4	14,8	14,8	85,2
8	4	14,8	14,8	100,0
Total	27	100,0	100,0	

Емпатія

		Frequency	Percent	Valid Percent	Cumulative Percent
Valid	47	2	7,4	7,4	7,4
	50	1	3,7	3,7	11,1
	54	1	3,7	3,7	14,8
	61	2	7,4	7,4	22,2
	68	1	3,7	3,7	25,9
	70	1	3,7	3,7	29,6
	71	1	3,7	3,7	33,3
	73	1	3,7	3,7	37,0
	74	1	3,7	3,7	40,7
	75	3	11,1	11,1	51,9
	76	2	7,4	7,4	59,3
	78	1	3,7	3,7	63,0
	79	2	7,4	7,4	70,4
	87	3	11,1	11,1	81,5
	91	2	7,4	7,4	88,9
	95	1	3,7	3,7	92,6
	99	1	3,7	3,7	96,3
	105	1	3,7	3,7	100,0
Total		27	100,0	100,0	

Додаток Д

**Результати аналізу показників виразності по шкалах за критерієм
Мана-Уїтні**

Ranks

	Група	N	Mean Rank	Sum of Ranks
Толерантність	Фахівці СР	32	35,22	1127,00
	Інші спеціальності	27	23,81	643,00
	Total	59		
Етнічна	Фахівці СР	32	31,08	994,50
	Інші спеціальності	27	28,72	775,50
	Total	59		
Соціальна	Фахівці СР	32	39,94	1278,00
	Інші спеціальності	27	18,22	492,00
	Total	59		
Риса	Фахівці СР	32	40,30	1289,50
	Інші спеціальності	27	17,80	480,50
	Total	59		
Невротичність	Фахівці СР	32	21,88	700,00
	Інші спеціальності	27	39,63	1070,00
	Total	59		
СпонАгрес	Фахівці СР	32	24,58	786,50
	Інші спеціальності	27	36,43	983,50
	Total	59		
Депресивність	Фахівці СР	32	22,72	727,00
	Інші спеціальності	27	38,63	1043,00
	Total	59		
Роздратованість	Фахівці СР	32	21,88	700,00
	Інші спеціальності	27	39,63	1070,00
	Total	59		

Товариськість	Фахівці СР	32	26,41	845,00
	Інші спеціальності	27	34,26	925,00
	Total	59		
Врівноваженість	Фахівці СР	32	20,97	671,00
	Інші спеціальності	27	40,70	1099,00
	Total	59		
РеактАгрес	Фахівці СР	32	26,88	860,00
	Інші спеціальності	27	33,70	910,00
	Total	59		
Сором'язливість	Фахівці СР	32	22,39	716,50
	Інші спеціальності	27	39,02	1053,50
	Total	59		
Відкритість	Фахівці СР	32	20,55	657,50
	Інші спеціальності	27	41,20	1112,50
	Total	59		
Інтроверсія	Фахівці СР	32	20,78	665,00
	Інші спеціальності	27	40,93	1105,00
	Total	59		
Лабільність	Фахівці СР	32	21,31	682,00
	Інші спеціальності	27	40,30	1088,00
	Total	59		
Фемінність	Фахівці СР	32	21,09	675,00
	Інші спеціальності	27	40,56	1095,00
	Total	59		
Емпатія	Фахівці СР	32	18,72	599,00
	Інші спеціальності	27	43,37	1171,00
	Total	59		

Додаток Е

Кореляція по групі фахівців соціальної роботи

Correlations

	Топерантність	Етнічна	Соціальна	Риса	Невротичність	СпопАдрес	Депресивність	Роздратованість	Товариськість	Врівноваженість	РеактАдрес	Соромязливість	Відкритість	Інтроверсія	Лабільність	Фемініність	Емпатія
Топерантність	Pearson Correlation Sig. (2-tailed) N	1 .394 .026 32 32	.152 407 32 32	.411 019 32 32	.074 .688 32 32	.053 .989 32 32	.127 .489 32 32	-.040 .826 32 32	-.007 .969 32 32	-.120 .514 32 32	-.117 .523 32 32	-.016 .932 32 32	.065 724 32 32	.278 124 32 32	.334 062 32 32	.084 .728 32 32	.107 .559 32 32
Етнічна	Pearson Correlation Sig. (2-tailed) N	.394 32 32	1 -.012 .846 32 32	.282 019 32 32	.238 .117 32 32	.041 .190 32 32	-.040 .822 32 32	-.111 .929 32 32	-.110 .549 32 32	-.359 .044 32 32	-.137 .523 32 32	-.243 .514 32 32	-.233 .078 32 32	.078 125 32 32	.125 .031 32 32	.031 .737 32 32	-.062 .955 32 32
Соціальна	Pearson Correlation Sig. (2-tailed) N	.152 407 32 32	-.012 846 32 32	1 .093 .611 32 32	.034 .852 32 32	.186 .281 32 32	-.128 .484 32 32	.140 .599 32 32	.000 .175 32 32	-.246 .896 32 32	.024 .537 32 32	.015 .637 32 32	-.098 .701 32 32	.071 142 32 32	.142 .439 32 32	-.121 .511 32 32	.160 .380 32 32
Риса	Pearson Correlation Sig. (2-tailed) N	.411 019 32 32	.282 019 32 32	1 .093 .611 32 32	.034 .852 32 32	.186 .281 32 32	-.128 .484 32 32	.140 .599 32 32	.000 .175 32 32	-.246 .896 32 32	.024 .537 32 32	.015 .637 32 32	-.098 .701 32 32	.071 142 32 32	.142 .439 32 32	-.121 .511 32 32	.160 .380 32 32
Невротичність	Pearson Correlation Sig. (2-tailed) N	.074 .688 32 32	.034 .852 32 32	.152 407 32 32	1 .093 .611 32 32	.034 .852 32 32	.186 .281 32 32	-.128 .484 32 32	.140 .599 32 32	.000 .175 32 32	-.246 .896 32 32	.024 .537 32 32	.015 .637 32 32	-.098 .701 32 32	.071 142 32 32	.142 .439 32 32	.160 .380 32 32
СпопАдрес	Pearson Correlation Sig. (2-tailed) N	.053 .989 32 32	.034 .852 32 32	.152 407 32 32	.074 .688 32 32	1 .093 .611 32 32	.034 .852 32 32	.186 .281 32 32	-.128 .484 32 32	.140 .599 32 32	.000 .175 32 32	-.246 .896 32 32	.024 .537 32 32	.015 .637 32 32	-.098 .701 32 32	.071 142 32 32	.142 .439 32 32
Депресивність	Pearson Correlation Sig. (2-tailed) N	.127 .489 32 32	.034 .852 32 32	.152 407 32 32	.074 .688 32 32	.053 .989 32 32	1 .093 .611 32 32	.034 .852 32 32	.186 .281 32 32	-.128 .484 32 32	.140 .599 32 32	.000 .175 32 32	-.246 .896 32 32	.024 .537 32 32	.015 .637 32 32	-.098 .701 32 32	.142 .439 32 32
Роздратованість	Pearson Correlation Sig. (2-tailed) N	-.040 .826 32 32	.034 .852 32 32	.152 407 32 32	.074 .688 32 32	.053 .989 32 32	.127 .489 32 32	1 .093 .611 32 32	.034 .852 32 32	.186 .281 32 32	-.128 .484 32 32	.140 .599 32 32	.000 .175 32 32	-.246 .896 32 32	.024 .537 32 32	.015 .637 32 32	-.098 .701 32 32
Товариськість	Pearson Correlation Sig. (2-tailed) N	-.007 .969 32 32	.034 .852 32 32	.152 407 32 32	.074 .688 32 32	.053 .989 32 32	.127 .489 32 32	.041 .190 32 32	1 .093 .611 32 32	.034 .852 32 32	.186 .281 32 32	-.128 .484 32 32	.140 .599 32 32	.000 .175 32 32	-.246 .896 32 32	.024 .537 32 32	.015 .637 32 32
Врівноваженість	Pearson Correlation Sig. (2-tailed) N	-.110 .549 32 32	.034 .852 32 32	.152 407 32 32	.074 .688 32 32	.053 .989 32 32	.127 .489 32 32	.041 .190 32 32	-.110 .549 32 32	1 .093 .611 32 32	.034 .852 32 32	.186 .281 32 32	-.128 .484 32 32	.140 .599 32 32	.000 .175 32 32	-.246 .896 32 32	.024 .537 32 32
РеактАдрес	Pearson Correlation Sig. (2-tailed) N	.117 .523 32 32	.034 .852 32 32	.152 407 32 32	.074 .688 32 32	.053 .989 32 32	.127 .489 32 32	.041 .190 32 32	-.110 .549 32 32	.117 .523 32 32	1 .093 .611 32 32	.034 .852 32 32	.186 .281 32 32	-.128 .484 32 32	.140 .599 32 32	.000 .175 32 32	-.246 .896 32 32
Соромязливість	Pearson Correlation Sig. (2-tailed) N	-.016 .932 32 32	.034 .852 32 32	.152 407 32 32	.074 .688 32 32	.053 .989 32 32	.127 .489 32 32	.041 .190 32 32	-.110 .549 32 32	.117 .523 32 32	-.016 .932 32 32	1 .093 .611 32 32	.034 .852 32 32	.186 .281 32 32	-.128 .484 32 32	.140 .599 32 32	.000 .175 32 32
Відкритість	Pearson Correlation Sig. (2-tailed) N	.065 .724 32 32	.034 .852 32 32	.152 407 32 32	.074 .688 32 32	.053 .989 32 32	.127 .489 32 32	.041 .190 32 32	-.110 .549 32 32	.117 .523 32 32	.065 .724 32 32	.034 .852 32 32	1 .093 .611 32 32	.034 .852 32 32	.186 .281 32 32	-.128 .484 32 32	.140 .599 32 32
Інтроверсія	Pearson Correlation Sig. (2-tailed) N	.278 .124 32 32	.034 .852 32 32	.152 407 32 32	.074 .688 32 32	.053 .989 32 32	.127 .489 32 32	.041 .190 32 32	-.110 .549 32 32	.117 .523 32 32	.278 .124 32 32	.034 .852 32 32	.034 .852 32 32	1 .093 .611 32 32	.034 .852 32 32	.186 .281 32 32	-.128 .484 32 32
Лабільність	Pearson Correlation Sig. (2-tailed) N	.334 .062 32 32	.034 .852 32 32	.152 407 32 32	.074 .688 32 32	.053 .989 32 32	.127 .489 32 32	.041 .190 32 32	-.110 .549 32 32	.117 .523 32 32	.334 .062 32 32	.034 .852 32 32	.034 .852 32 32	.034 .852 32 32	1 .093 .611 32 32	.034 .852 32 32	.186 .281 32 32
Фемініність	Pearson Correlation Sig. (2-tailed) N	.064 .728 32 32	.034 .852 32 32	.152 407 32 32	.074 .688 32 32	.053 .989 32 32	.127 .489 32 32	.041 .190 32 32	-.110 .549 32 32	.117 .523 32 32	.064 .728 32 32	.034 .852 32 32	.034 .852 32 32	.034 .852 32 32	.034 .852 32 32	1 .093 .611 32 32	.034 .852 32 32
Емпатія	Pearson Correlation Sig. (2-tailed) N	.107 .559 32 32	.034 .852 32 32	.152 407 32 32	.074 .688 32 32	.053 .989 32 32	.127 .489 32 32	.041 .190 32 32	-.110 .549 32 32	.117 .523 32 32	.107 .559 32 32	.034 .852 32 32	.034 .852 32 32	.034 .852 32 32	.034 .852 32 32	.034 .852 32 32	1 .093 .611 32 32

*. Correlation is significant at the 0.05 level (2-tailed).
 **. Correlation is significant at the 0.01 level (2-tailed).

Кореляція по групі представників інших професій

Correlations

	Топерантність	Етнічна	Соціальна	Риса	Невротичність	СпопАдрес	Депресивність	Роздратованість	Товариськість	Врівноваженість	РеактАдрес	Соромязливість	Відкритість	Інтроверсія	Лабільність	Фемініність	Емпатія
Топерантність	Pearson Correlation Sig. (2-tailed) N	1 .806 .000 27 27	.000 .000 27 27	.627 .000 27 27	.065 .748 27 27	.336 .086 27 27	-.058 .773 27 27	-.170 .398 27 27	-.115 .567 27 27	-.081 .689 27 27	.211 .292 27 27	-.016 .939 27 27	.223 .264 27 27	.037 .855 27 27	.209 .294 27 27	.010 .959 27 27	-.028 .888 27 27
Етнічна	Pearson Correlation Sig. (2-tailed) N	.806 .000 27 27	1 .566 .000 27 27	.255 .002 27 27	.265 .455 27 27	-.226 .478 27 27	-.142 .479 27 27	-.001 .997 27 27	.115 .510 27 27	.133 .599 27 27	.106 .599 27 27	-.218 .275 27 27	.238 .232 27 27	.253 .203 27 27	.026 .898 27 27	.248 .216 27 27	.130 .519 27 27
Соціальна	Pearson Correlation Sig. (2-tailed) N	.000 .857 27 27	.566 .000 27 27	1 .179 .002 27 27	.105 .150 27 27	.129 .758 27 27	-.340 .232 27 27	-.045 .305 27 27	-.145 .469 27 27	.175 .271 27 27	-.072 .496 27 27	-.112 .272 27 27	.072 .579 27 27	.112 .056 27 27	.372 .275 27 27	.218 .652 27 27	-.091 .852 27 27
Риса	Pearson Correlation Sig. (2-tailed) N	.627 .000 27 27	.255 .002 27 27	.179 .002 27 27	1 .035 .864 27 27	.250 .209 27 27	-.077 .703 27 27	-.143 .476 27 27	-.176 .379 27 27	-.184 .359 27 27	.211 .291 27 27	.029 .884 27 27	.436 .023 27 27	-.047 .815 27 27	.036 .860 27 27	.035 .863 27 27	-.110 .586 27 27
Невротичність	Pearson Correlation Sig. (2-tailed) N	.065 .748 27 27	.034 .852 32 32	.152 407 32 32	1 .093 .611 32 32	.034 .852 32 32	.186 .281 32 32	-.128 .484 32 32	.140 .599 32 32	.000 .175 32 32	-.246 .896 32 32	.024 .537 32 32	.015 .637 32 32	-.098 .701 32 32	.071 142 32 32	.142 .439 32 32	.160 .380 32 32
СпопАдрес	Pearson Correlation Sig. (2-tailed) N	.336 .086 27 27	.034 .852 32 32	.152 407 32 32	.074 .688 32 32	1 .093 .611 32 32	.034 .852 32 32	.186 .281 32 32	-.128 .484 32 32	.140 .599 32 32	.000 .175 32 32	-.246 .896 32 32	.024 .537 32 32	.015 .637 32 32	-.098 .701 32 32	.071 142 32 32	.142 .439 32 32
Депресивність	Pearson Correlation Sig. (2-tailed) N	-.058 .773 27 27	.034 .852 32 32	.152 407 32 32	.074 .688 32 32	.053 .989 32 32	1 .093 .611 32 32	.034 .852 32 32	.186 .281 32 32	-.128 .484 32 32	.140 .599 32 32	.000 .175 32 32	-.246 .896 32 32	.024 .537 32 32	.015 .637 32 32	-.098 .701 32 32	.142 .439 32 32
Роздратованість	Pearson Correlation Sig. (2-tailed) N	-.170 .398 27 27	.034 .852 32 32	.152 407 32 32	.074 .688 32 32	.053 .989 32 32	.127 .489 32 32	1 .093 .611 32 32	.034 .852 32 32	.186 .281 32 32	-.128 .484 32 32	.140 .599 32 32	.000 .175 32 32	-.246 .896 32 32	.024 .537 32 32	.015 .637 32 32	-.098 .701 32 32
Товариськість	Pearson Correlation Sig. (2-tailed) N	-.115 .567 27 27	.034 .852 32 32	.152 407 32 32	.074 .688 32 32	.053 .989 32 32	.127 .489 32 32	.041 .190 32 32	1 .093 .611 32 32	.034 .852 32 32	.186 .281 32 32	-.128 .484 32 32	.140 .599 32 32	.000 .175 32 32	-.246 .896 32 32	.024 .537 32 32	.015 .637 32 32
Врівноваженість	Pearson Correlation Sig. (2-tailed) N	-.110 .549 27 27	.034 .852 32 32	.152 407 32 32	.074 .688 32 32	.053 .989 32 32	.127 .489 32 32	.041 .190 32 32	-.110 .549 27 27	1 .093 .611 32 32	.034 .852 32 32	.186 .281 32 32	-.128 .484 32 32	.140 .599 32 32	.000 .175 32 32	-.246 .896 32 32	.024 .537 32 32
РеактАдрес	Pearson Correlation Sig. (2-tailed) N	.117 .523 27 27	.034 .852 32 32	.152 407 32 32	.074 .688 32 32	.053 .989 32 32	.127 .489 32 32	.041 .190 32 32	-.110 .549 27 27	.117 .523 27 27	1 .093 .611 32 32	.034 .852 32 32	.186 .281 32 32	-.128 .484 32 32	.140 .599 32 32	.000 .175 32 32	-.246 .896 32 32
Соромязливість	Pearson Correlation Sig. (2-tailed) N	-.016 .939 27 27	.034 .852 32 32	.152 407 32 32	.074 .688 32 32	.053 .989 32 32	.127 .489 32 32	.041 .190 32 32	-.110 .549 27 27	.117 .523 27 27	-.016 .939 27 27	1 .093 .611 32 32	.034 .852 32 32	.186 .281 32 32	-.128 .484 32 32	.140 .599 32 32	.000 .175 32 32
Відкритість	Pearson Correlation Sig. (2-tailed) N	.065 .724 27 27	.034 .852 32 32	.152 407 32 32	.074 .688 32 32	.053 .989 32 32	.127 .489 32 32	.041 .190 32 32	-.110 .549 27 27	.117 .523 27 27	.065 .724 27 27	.034 .852 32 32	1 .093 .611 32 32	.034 .852 32 32	.186 .281 32 32	-.128 .484 32 32	.140 .599 32 32
Інтроверсія	Pearson Correlation Sig. (2-tailed) N	.278 .124 27 27	.034 .852 32 32	.152 407 32 32	.074 .688 32 32	.053 .989 32 32	.127 .489 32 32	.041 .190 32 32	-.110 .549 27 27	.117 .523 27 27	.278 .124 27 27	.034 .852 32 32	.034 .852 32 32	1 .093 .611 32 32	.034 .852 32 32	.186 .281 32 32	-.128 .484 32 32
Лабільність	Pearson Correlation Sig. (2-tailed) N	.334 .062 27 27	.034 .852 32 32	.152 407 32 32	.074 .688 32 32	.053 .989 32 32	.127 .489 32 32	.041 .190 32 32	-.110 .549 27 27	.117 .523 27 27	.334 .062 27 27	.034 .852 32 32	.034 .852 32 32	.034 .852 32 32	1 .093 .611 32 32	.034 .852 32 32	.186 .281 32 32
Фемініність	Pearson Correlation Sig. (2-tailed) N	.064 .728 27 27	.034 .852 32 32	.152 407 32 32	.074 .688 32 32	.053 .989 32 32	.127 .489 32 32	.041 .190 32 32	-.110 .549 27 27	.117 .523 27 27	.064 .728 27 27	.034 .852 32 32	.034 .852 32 32	.034 .852 32 32	.034 .852 32 32	1 .093 .611 32 32	.034 .852 32 32
Емпатія	Pearson Correlation Sig. (2-tailed) N	.107 .559 27 27	.034 .852 32 32	.152 407 32 32	.074 .688 32 32	.053 .989 32 32	.127 .489 32 32	.041 .190 32 32	-.110 .549 27 27	.117 .523 27 27	.107 .559 27 27	.034 .852 32 3					