

*ЩОТКА О. П., ГОРЯНЬСЬКА А. М., ПІСОЦЬКИЙ В. П.*

**НАУКОВА РОБОТА СТУДЕНТІВ ІЗ ПСИХОЛОГІЇ:**  
*від курсової до магістерської*

Ніжинський державний університет  
імені Миколи Гоголя

Щотка О. П., Горянська А. М., Пісоцький В. П.

**НАУКОВА РОБОТА СТУДЕНТІВ ІЗ ПСИХОЛОГІЇ:  
від курсової до магістерської**

*Навчально-методичний посібник*

Ніжин – 2025

УДК 159.9(075.8)

Щ 92

Рекомендовано Вченою радою  
Ніжинського державного університету імені Миколи Гоголя  
(НДУ ім. М. Гоголя)  
Протокол № 1 від 29.08.2025 р.

**Рецензенти:**

*Пісоцький О. П.* – к. психол. н., доц.

*Дубровська Л. О.* – к. пед. н., доц.

**Щотка О. П., Горяньська А. М., Пісоцький В. П.**

Щ 92 Наукова робота студентів із психології: від курсової до магістерської: навчально-методичний посібник для студентів та магістрантів педагогічних спеціальностей / за заг. ред. О. П. Щотки. – Ніжин: НДУ ім. М. Гоголя, 2025. – 85 с.

*Навчальний посібник адресований студентам педагогічних спеціальностей. Його призначення – допомогти студентам раціонально організувати роботу над курсовим та магістерським кваліфікаційним дослідженням із психології.*

© Щотка О. П., Горяньська А. М.,  
Пісоцький В. П., 2025

© НДУ ім. М. Гоголя, 2025

## З М І С Т

<b>ПЕРЕДМОВА</b> .....	4
<b>Розділ 1. ОСОБЛИВОСТІ НАПИСАННЯ КУРСОВОЇ РОБОТИ</b> ...	5
<b>1.1. СТРУКТУРА КУРСОВОЇ РОБОТИ</b> .....	5
<b>1.2. ЕТАПИ ВИКОНАННЯ КУРСОВОЇ РОБОТИ</b> .....	7
1.2.1. Як обрати тему курсового дослідження?.....	7
1.2.2. Як складеться план проведення дослідження?.....	8
1.2.3. Як здійснюється інформаційний пошук та аналізується стан проблеми?.....	10
1.2.4. Як розробити програму та підібрати методики дослідження?.....	12
1.2.5. Як зібрати достовірні емпіричні факти про досліджуване явище?.....	13
1.2.6. Як обробити та проаналізувати емпіричні дані?.....	24
1.2.7. Як написати та відредагувати текст?.....	26
1.2.8. Які вимоги до технічного оформлення?.....	28
<b>1.3. ЗАХИСТ КУРСОВОЇ РОБОТИ</b> .....	33
1.3.1. Як підготуватися до захисту?.....	33
1.3.2. Які критерії оцінювання?.....	34
<b>Розділ 2. ОСОБЛИВОСТІ НАПИСАННЯ МАГІСТЕРСЬКОЇ КВАЛІФІКАЦІЙНОЇ РОБОТИ</b> .....	35
2.1. Чим відрізняється магістерське дослідження від курсового?.....	35
2.2. Які особливості підготовки та оформлення магістерської кваліфікаційної роботи?.....	36
2.3. Яка процедура захисту та які критерії оцінювання магістерської кваліфікаційної роботи?.....	38
<b>Розділ 3. ОРІЄНТОВНИЙ ПЕРЕЛІК ТЕМ НАУКОВИХ ДОСЛІДЖЕНЬ</b> .....	40
3.1. Основний перелік тем курсових робіт.....	40
3.2. Перелік тем за напрямками психологічних досліджень.....	49
3.3. Перелік тем з урахуванням специфіки спеціальності.....	58
<b>ЛІТЕРАТУРА</b> .....	61
<b>ДОДАТКИ</b> .....	63
<b>Додаток А.</b> Етичні стандарти психологічного дослідження дітей....	63
<b>Додаток Б.</b> Приклади обрахунку кореляції між двома рядами змінних.....	67
<b>Додаток В.</b> Приклади визначення статистичної достовірності відмінностей між двома однорідними показниками.....	71
<b>Додаток Г.</b> Зразок оформлення титульної сторінки.....	79
<b>Додаток І.</b> Зразок оформлення змісту.....	80
<b>Додаток Д.</b> Зразок формулювання об'єкту, предмету, мети, завдань дослідження.....	81
<b>Додаток Е.</b> Зразок оформлення таблиць та рисунків (графіків, гістограм, таблиць, рисунків).....	82
<b>Додаток Є.</b> Зразок оформлення використаних джерел.....	85

## ***Шановний студенте!***

Ви приступаєте до виконання наукової роботи з психології, яка має стати самостійним завершеним дослідженням. Наукова робота з психології має на меті поглибити та інтегрувати набуті психологічні знання студентів, сформувати вміння використовувати їх на практиці, а також знаходити оптимальні шляхи розв'язання реальних психолого-педагогічних проблем і завдань на основі експериментально встановлених фактів.

Виконання наукового дослідження – це цікава, але разом із тим складна розумова праця, яка вимагає від Вас комплексу теоретичних знань, а також умінь планувати та проводити експериментальне дослідження, обробляти та інтерпретувати його результати, знаходити, користуватися, узагальнювати відповідну наукову, навчальну, довідкову літературу та інше.

Як показує досвід, для раціонального виконання та успішного завершення наукового дослідження студентам, насамперед, бракує знань та умінь з методики наукового дослідження. Тому рекомендуємо Вам розпочати виконання курсової / магістерської роботи з детального опрацювання цих методичних рекомендацій, які допоможуть знайти відповіді на такі питання:

- Як правильно обрати тему дослідження?
- Як скласти план дослідження?
- Як дослідити теоретичний стан проблеми?
- Як організувати та провести дослідження?
- Як обробити результати та проаналізувати їх?
- Як правильно оформити курсову роботу?
- Як підготуватися до її захисту?

Автори цього видання мають досвід виконання наукових робіт різної складності і глибоко переконані в тому, що успішність реалізації поставлених у науковій роботі завдань залежить не лише від набутих дослідницьких умінь, але й від Вашого ставлення до роботи та особистих якостей, зокрема це стосується академічної доброчесності, пізнавальних інтересів, рівня сформованості теоретичного мислення, креативності, комунікативних і організаційних здібностей, цілеспрямованості, наполегливості, організованості, самостійності, компетентності.

***Тож бажаємо Вам інтелектуальної насолоди  
від добре зробленої справи!***

# РОЗДІЛ 1

## Особливості написання курсової роботи

### 1.1. Структура курсової роботи

Зміст курсової роботи визначається актуальністю, мірою розробленості проблеми, що досліджується, інформаційним матеріалом.

Весь матеріал курсової роботи повинен бути цілеспрямованим, викладеним у логічній послідовності і взаємопов'язаним з окремими його частинами.

*Загальноприйнятою є наступна структура:*

1. Титульний листок.
2. Зміст (план роботи з указанням сторінок).
3. Вступ (4–6% всієї роботи).
4. Основна частина, яка, як правило, поділяється на 2:
  - теоретичну (20–25%) – аналіз теоретичних основ обраної теми;
  - практичну (45–50%) – аналіз стану досліджуваного питання на практиці і методичні рекомендації автора, спрямовані на розв'язання проблеми.
5. Висновки (6–8%).
6. Список використаної літератури (5–6%).
7. Додатки (5–6%).

**Вступ** У вступі відображається **актуальність** теми курсової роботи; формулюється **мета**, вказуються **об'єкт** та **предмет** дослідження, висувається гіпотеза, відповідно до мети та гіпотези визначаються **завдання** дослідження, характеризуються **теоретичні засади** дослідження, обґрунтовуються теоретичні та експериментальні **методи** дослідження, а також база його проведення, описується **структура** роботи і розкривається зміст кожного з розділів. Обсяг вступу рекомендується до 3-х рукописних сторінок.

#### **Основна частина**

Найчастіше складається із двох або трьох розділів, які мають теоретичне та практичне спрямування. Коротко зупинимося на змісті кожного з них.

### **Теоретична частина**

У розділі, присвяченому теоретичним основам обраної теми (8–12 сторінок), студент повинен досить повно, всебічно і лаконічно викласти стан проблеми, якій присвячується курсова робота, проаналізувати різні точки зору, дати їм власну оцінку, визначити основні категорії та поняття, розкрити методи дослідження і сформулювати основні закономірності розвитку досліджуваного явища, описати психологічні механізми, технології вирішення наукової проблеми. У висновках до розділу слід вказати на доцільність і можливість використання тих чи інших обґрунтованих підходів вирішення практичних завдань. Розділ, що включає практичний аналіз стану досліджуваного питання (12–15 сторінок), повинен містити аналітичну характеристику предмету дослідження, за матеріалом якого виконується курсова робота.

### **Практична частина**

Опис дослідно-експериментальної роботи, її аналіз і узагальнення – це виклад самостійності наукової роботи студента, його позиції відносно досліджуваної проблеми.

Дослідження проводиться з використанням достатньої кількості методик (4–6), які дозволяють всебічно представити предмет вивчення і отримати достовірні результати (матеріали дослідження – результати тестування, анкет, опитування, малюнки і под. – додаються до роботи). (2–3 рукописні сторінки) є результатом творчого осмислення студентом поставлених у темі питань. У них у стислому вигляді підводяться підсумки дослідження: викладаються окремі висновки, суть конкретних рекомендацій щодо уточнення відповідей на питання, що досліджується, вказуються напрямки щодо подальшого дослідження даної проблеми.

### **Висновки**

У кінці роботи слід навести список використаної літератури. В цьому списку повинні бути вказані тільки ті джерела, на які є посилання в тексті роботи.

### **Додатки до курсової роботи і список літератури**

У кінці роботи слід навести список використаної літератури. В цьому списку повинні бути вказані тільки ті джерела, на які є посилання в тексті роботи.

Як ілюстративний матеріал студент може додати зразки документів, таблиці, схеми, діаграми і т.ін., які повинні бути пов'язані з питаннями, що викладаються у роботі.

## **1.2. Етапи виконання курсової роботи**

Найважливішою запорукою успішного виконання курсової роботи є дотримання відповідної логіки, структури, послідовності певних етапів дослідження залежно від специфіки теми та поставленої мети.

Такими основними етапами виконання курсової роботи є:

- ✓ вибір теми дослідження;
- ✓ складання попереднього плану;
- ✓ збирання, опрацювання, узагальнення наукової літератури;
- ✓ остаточне уточнення програми дослідження;
- ✓ підбір та усвідомлення відповідних методів та конкретних методик дослідження;
- ✓ проведення дослідження, обробка даних та аналіз його результатів;
- ✓ написання та оформлення роботи.

Всі ці етапи взаємопов'язані і взаємозумовлені, але залежно від теми, поставленої мети, конкретних завдань можуть мати різну значущість, широту та глибину. Теми курсових робіт не є рівноцінними і за співвідношенням теоретичної і практичної частини дослідження, за глибиною висвітлення її у науковій літературі та іншими особливостями проблеми, які також впливають на характеристику окремих етапів. Все ж таки є загальні вимоги до кожного з них.

### **1.2.1. ЯК ОБРАТИ ТЕМУ КУРСОВОГО ДОСЛІДЖЕННЯ?**

Вибір теми – один із найвідповідальніших етапів виконання курсової роботи, який особливо впливає на якість та її результативність.

Тематика курсових робіт знаходиться у даному посібнику на ст. 40–60. Але це орієнтований список тем, підібраний для студентів різних факультетів. Студент має право запропонувати свою тему в залежності від його інтересів, уподобань та інших причин, виходячи зі своїх можливостей, але обов'язково узгодити зі своїм керівником.

Джерелом вибору теми з психології можуть бути також психологічна література, різні психологічні проблеми практики навчання та виховання загальноосвітньої, вищої школи, різних позашкільних установ тощо.

Вибір теми визначається бажанням студента поглибити і розширити свої знання з дисциплін психологічного циклу, зацікавленістю питаннями загальної, соціальної психології, теорії і практики навчання і виховання та ін. Цей вибір повинен бути результатом власних розмірковувань, аналізу, узагальнень на основі вивчення і розуміння теоретичного матеріалу, а також власних спостережень. Під час вибору теми важливо також визначити наявність у нашій бібліотеці необхідної літератури з даної проблеми або ж урахувати свої можливості відносно користування науковою літературою інших бібліотек.

Тема курсової роботи може бути пов'язана з дослідженнями під час педагогічної практики або ж зі спеціальними експериментальними дослідженнями в школі, виші, в різних позашкільних установах.

Обираючи тему курсової роботи, студент повинен пам'ятати про те, що виконуючи її, він намагатиметься зробити спробу внести щось нове в розробку даної теми чи проблеми, якимось чином розширити, поглибити чи спростувати уже відомі факти, результати або ж знайти якісь нові особливості, закономірності, структуру, по-новому використати методіку, дати відповідь на не розв'язані питання, накреслити конкретні шляхи подальших пошуків тощо. Тобто під час виконання курсової роботи повинен бути присутній елемент новизни.

Отже, вибір теми курсової роботи дає можливість студентові оцінити свою готовність до її написання, врахувавши базовий рівень знань з психології, одержаних у результаті засвоєння різних психологічних дисциплін, рівень оволодіння конкретними методиками дослідження, набутими під час лабораторних занять та педагогічної практики, певними уміннями працювати з першоджерельною та іншою літературою. А в процесі виконання курсової роботи ці знання та уміння значно поглибляться, набудуть подальшого розвитку.

### **1.2.2. ЯК СКЛАДАЄТЬСЯ ПЛАН ПРОВЕДЕННЯ ДОСЛІДЖЕННЯ?**

Не менш відповідальний і другий етап виконання курсової роботи, який із самого початку вимагає від студентів ознайомлення з основною

рекомендованою літературою до теми, щоб зрозуміти її зміст та визначити приблизний обсяг. Попередній аналіз літератури та вибір теми курсової роботи дають можливість сформулювати об'єкт, предмет дослідження та визначити його мету, конкретні завдання, сформулювати певну гіпотезу, глибше ознайомлення з розумінням цих понять (див. додаток Ж).

**Об'єкт дослідження** – це частина об'єктивної реальності або знань про неї, де виникає проблема для дослідження (за С.Д.Максименком, це – психіка людини, природне і соціальне буття людини в їх єдності, людина в цілому та ін.). Це більш широке поняття, порівнюючи з предметом.

**Предмет дослідження** – це певна окреслена частина психологічної реальності (об'єкту), яку безпосередньо вивчає дослідник, це окремі складові, властивості, механізми, які не можуть бути вивчені без більш широкого аналізу проблеми (за С.Д.Максименком, це – всі зафіксовані факти, що стосуються поведінки об'єкта вивчення, виміри різних властивостей і зв'язків об'єкта вивчення, знаки і знакові форми зафіксованої інформації) тощо.

Разом із тим важливо визначити **мету** дослідження та накреслити конкретні завдання, щоб не відхилитися від основного напрямку даної теми.

Мета будь-якого дослідження – це передбачений кінцевий результат, який і визначає основний напрямок дослідження. Мета конкретизується в певних завданнях, які складають кілька пунктів залежно від специфіки теми роботи.

Важливе значення для написання курсової роботи має **план**, за яким розкривається її зміст та послідовність роботи і, відповідно, виклад матеріалу у письмовій формі. План складається одночасно з підбором і опрацюванням літературних джерел. У процесі роботи він удосконалюється, може частково змінюватися, розширюватися або конкретизуватися. В плані відображаються основні розділи та окремі пункти курсової роботи (вступна частина, аналіз теоретичного матеріалу, експериментальні дослідження, висновки, використана література, різні додатки).

### **1.2.3. Як здійснюється інформаційний пошук ТА АНАЛІЗУЄТЬСЯ СТАН ПРОБЛЕМИ?**

Вивчення літератури з теми має на меті простежити стан розв'язку даної проблеми різними авторами, аргументацію їх висновків і узагальнень, систематизувати напрацьований матеріал, щоб чіткіше зрозуміти та виділити проблему для дослідження, проаналізувати наукові методи, які використовували науковці.

Крім рекомендованих орієнтовних праць, які вказані після назви запропонованої теми даного посібника, студент повинен самостійно доповнити список літературних джерел, працюючи в бібліотеці. З цією метою йому необхідно переглянути різні каталоги (алфавітні, систематичні, предметні), а також картотеку журнальних статей або просто переглянути покажчики наукових робіт в останньому номері спеціальних журналів. Доцільно звернути увагу на списки використаної літератури з даної проблеми, що знаходяться в кінці кожної статті або ж монографії, які також допоможуть поповнити джерела необхідної літератури з даної проблеми. В бібліотеці є також спеціальні видання "Літописи книг", "Літописи журнальних статей", "Літописи рецензій", де знаходяться бібліографічні показники.

Крім того, можна використати електронну інформаційну мережу Інтернет. Як працювати з електронними інформаційними ресурсами див. В.О.Коломієць "Як виконати курсову роботу?" – К.: Вища школа, 2003. – С. 16–18.

Одним із важливих моментів під час виконання курсової роботи є глибоке вивчення підбраної психологічної літератури: навчальної, наукової, довідкової (підручники, посібники, монографії, наукові статті, брошури, різні наукові збірники, словники тощо). Не всі підбрані літературні джерела рівнозначні за змістом, обсягом, характером висвітлення проблеми, її глибиною і повнотою. І тому, опрацьовуючи те чи інше джерело, необхідно чітко виходити з теми свого дослідження, поставленої мети та намічених конкретних завдань. Для цього необхідно попередньо ознайомитися з усією

підбіраною літературою, здійснити загальне знайомство зі змістом робіт. У першу чергу, необхідно звернути увагу на назву роботи, окремих розділів чи тем, прочитати анотацію та передмову, переглянути зміст та висновки. Таке знайомство дає можливість виділити основну і додаткову літературу, допоможе краще зрозуміти основні положення праці, а разом з тим і ефективніше її використати для розкриття запропонованої теми.

Важливо виділити головні, найбільш суттєві теоретичні положення в роботі і намагатися обґрунтувати їх на основі думок інших авторів, аналізу різних фактів, результатів їх експериментальних досліджень.

Після попереднього ознайомлення з науковими джерелами слід приступити до більш глибокого, творчого аналізу літератури, яке супроводжується різними видами запису. Це дає можливість глибше зрозуміти матеріал, краще його запам'ятати та критично осмислити, а разом з тим і сформулювати свої погляди, свою оцінку на висвітлення автором певної проблеми.

Залежно від теми дослідження, поставленої мети та конкретних завдань, а також специфіки та значущості даного джерела вибирають той чи інший вид запису. Найбільше поширеними серед них є:

1) складання логічного плану, тобто послідовний перелік питань про що говориться в науковій роботі. Часом до нього додають пояснення і приклади;

2) анотація наукової роботи – короткий опис змісту книги чи статті, який часто поєднує в собі й оцінку твору;

3) виписування цитат для підтвердження тієї чи іншої думки автора. Цитувати потрібно найбільш важливе, суттєве, по можливості, завершеними думками, кожному цитату необхідно брати в лапки і після неї в дужках вказувати використане джерело (номер роботи із списку підбіраної використаної літератури і сторінку, відокремивши їх комою, наприклад: [5, с. 32];

4) складання тез, тобто сформулювати основні положення, твердження, які послідовно, коротко, часто в категоричній формі передають основний зміст роботи без пояснень та доказів. Кожна теза самостійна, плавного переходу між ними може і не бути;

5) поширеною формою запису є конспект. Це стислий, логічно зв'язаний виклад усього змісту книги чи статті. Конспектування об'єднує в собі різні види запису: тези, що становлять його основу, поряд з передачею роздумів автора, доказів використовують цитати. На окремі частини роботи може бути складений логічний план. Конспекти бувають різні: тематичні, систематичні, прості або складні, короткі або розширені, можуть бути доповнені різними таблицями, схемами, малюнками, прикладами, поясненнями тощо.

Залежно від поставлених завдань роботи та значущості джерела використовують той чи інший вид запису або ж їх комплекс.

Використання різних видів запису дасть можливість глибоко і об'єктивно проаналізувати сутність досліджуваної проблеми, оцінити теоретичне і практичне значення даної роботи, зробити відповідні висновки щодо глибини, широти розробки досліджуваної проблеми. І все це відобразити в роботі. Отже, курсова робота передбачає огляд літератури з даної теми, короткий аналіз історії та сучасний стан проблеми, відповідні висновки. Обов'язково дається критична та порівняльна оцінка різних підходів у висвітленні проблеми, основна увага звертається на сутність, провідні ідеї у відповідності з поставленими конкретними завданнями та планом курсової роботи.

#### **1.2.4. ЯК РОЗРОБИТИ ПРОГРАМУ ТА ПІДБРАТИ МЕТОДИКИ ДОСЛІДЖЕННЯ?**

Ознайомлення з літературою дозволило Вам провести початковий аналіз проблеми, уточнити об'єкт, предмет, мету і конкретні завдання дослідження, сформулювати гіпотезу. Далі Ви повинні уточнити методику дослідження.

Послідовність дій може бути такою:

- ✓ обрати шлях перевірки гіпотези або стратегію організації дослідження;
- ✓ підібрати методики, які відповідають меті, завданням курсової роботи та обраній стратегії дослідження;
- ✓ визначитися з технікою виконання дослідження: тексти опитувальників, бланки для відповідей, стимульний матеріал, диктофон тощо);
- ✓ передбачити методи кількісної та якісної обробки даних, способи інтерпретації.

Як показує досвід, студенти часто формально підходять до методики дослідження. Переважно переймаються питаннями: Які методики використати: складні чи прості? короткі чи довгі? Цікаві дітям чи корисні для себе? тощо.

Формально підійшовши до справи, Ви не зможете цілісно побудувати дослідження та зібрати необхідний матеріал для перевірки висунутої гіпотези. Варто поповнити свої знання про методи психологічного дослідження та особливості їх ефективного використання з рекомендованої літератури\*. Правильно побудувати експериментальне дослідження також допоможе вам інформація про стратегії та методи психологічного дослідження, подана в даному посібнику.

### **1.2.5. ЯК ЗІБРАТИ ДОСТОВІРНІ ЕМПІРИЧНІ ФАКТИ ПРО ДОСЛІДЖУВАНЕ ЯВИЩЕ?**

**Стратегія дослідження** – так умовно назвемо сукупність методів і прийомів експериментального дослідження, які підпорядковані меті дослідження. Виконуючи курсову роботу, Ви маєте вибрати одну із стратегій дослідження.

---

\* Дізнатися детальніше про можливості використання цих стратегій у психологічних дослідженнях Ви можете з посібника О.Л.Музики та С.О.Савицької.

**Пояснювальна або якісна стратегія** – базується на засадах розуміючої психології і полягає у відкритому, пошуковому, неструктурованому характері аналізі проблеми. Увага дослідника спрямована на масштабний розгляд особистості в єдності їх психологічного та соціального досвіду. Мета дослідника – це зрозуміти та інтерпретувати факти (зауважте, не оцінити та виміряти), що отримуються шляхом аналізу інтерв'ю, спостережень, фотографій, відеоматеріалів, листів, щоденників та ін.

Цій стратегії слід надавати перевагу, якщо у центрі уваги є своєрідність досвіду й переживань окремої людини, дослідження загальної картини події або випадку в єдності його складових, взаємодії об'єктивних та суб'єктивних факторів. Доцільною ця стратегія є при розробці тем гуманітарного спрямування, де потребується здійснити психологічний аналіз вчинків літературних героїв, особистостей історичних діячів тощо.

**Стратегія повторного дослідження** будується як максимально точне повторення дослідження, проведеного іншим автором раніше. Аналізуються розбіжності в отриманих даних про те чи інше психологічне явище (інтереси, цінності, тривожність та ін.) і пояснюються їх причини. Найчастіше ця стратегія застосовується, щоб зафіксувати відмінності, викликані змінами соціокультурної ситуації.

**Стратегія зіставлення** – шлях отримання наукових фактів через порівняння даних, отриманих на двох або більше групах досліджуваних (вибірках), які відрізняються певними ознаками (вік, стать, шкільна успішність, статус у класі та ін).

Так, застосувавши стратегію зіставлення різновікових груп, Ви можете виявити середньостатистичні психологічні особливості віку та напрямок вікових змін. А зіставивши рівень шкільної успішності і рівень розвитку уваги, – встановити причини невстигання у школі та намітити шляхи корекції.

Реалізуючи цю стратегію, Ви маєте використати широкий діапазон експериментальних та неекспериментальних методів психологічної науки. Для стратегії зіставлення необхідним є застосування методів математичної статистики, зокрема кореляційного аналізу.

**Формуюча стратегія** полягає у тому, що психічні якості не лише досліджуються, але й формуються у процесі цього дослідження. Ця стратегія дозволяє прослідкувати, як позначилися спеціально організовані навчальні або виховні впливи на різних психологічних характеристиках (наприклад, самооцінці, обов'язі оперативної пам'яті, інтересах і т.ін.).

Окремо зауважимо, що реалізація даної стратегії потребує не лише психологічної та педагогічної компетентності, але і досить часу. Тому поставлені у курсовій роботі розвивальні завдання повинні торкатися лише окремих вузьких характеристик психічного.

Технологія формуючого експерименту досить детально представлена в психологічній літературі. Тут же ми лише нагадаємо Вам його основні етапи: побудова теоретичної моделі досліджуваного явища і планування експерименту, констатуючий зріз, формуючий експеримент, контрольний зріз, зіставлення з результатами контрольної групи. На останньому етапі застосовуються різні статистичні методи перевірки гіпотез.

**Біографічна стратегія** – це індивідуально орієнтована стратегія, яку доцільно застосовувати при аналізі унікальних явищ (обдарованість, образ світу, сподівання, самотність, життєва криза тощо). Предметом аналізу виступає вплив біографічних подій на формування тих чи інших якостей особистості переважно дорослої людини. В межах даної стратегії застосовуються специфічні методи (каузометрія, біографічне інтерв'ю, психосемантичні методи та ін.), які потребують високого рівня підготовленості до їх використання та аналізу.

Визначившись зі стратегією, Ви можете приступити до підбору емпіричних методів психологічного дослідження.

**Емпіричні методи** включають неекспериментальні (спостереження, самоспостереження, бесіда, контент-аналіз), експериментальні, психодіагностичні, вивчення продуктів діяльності, біографічні методи, метод соціометрії.

Провідним методом наукового пізнання, в тому числі і у психологічних дослідженнях є **експеримент**. Цей метод спрямований на виявлення причинно-наслідкових залежностей. Характеризується

створенням оптимальних умов для вивчення певних явищ, а також цілеспрямованою та контрольованою зміною цих умов. На відміну від спостереження, **експеримент** – це активний спосіб пізнання дійсності, він передбачає планомірне втручання вченого у досліджувану ситуацію, управління нею.

Одним із основних понять при характеристиці експерименту є змінна. Так називають будь-яку умову ситуації, яка може бути зміненою. Експериментатор маніпулює змінними, тоді як спостерігає чекає, поки виникне потрібна зміна у ситуації.

**Незалежна змінна** – це фактор, який змінює експериментатор.

**Залежна змінна** – фактор, який змінюється під впливом незалежної змінної.

**Проміжні змінні** – фактори, які не піддаються строгому контролю, але враховуються дослідником і опосередковують вплив залежної та незалежної змінної одна на одну.

**Контрольовані змінні** – ті умови, які в експерименті не повинні змінюватися.

Отже, експериментування – це вивчення впливу незалежних змінних на залежні при константних характеристиках контрольованих змінних та врахуванні дії проміжних. Основні особливості експерименту зберігаються у двох його основних різновидах – **лабораторному** та **природному** експериментах.

Лабораторний та природний експерименти можуть бути: **констатуючими**, спрямованими на встановлення тих чи інших особливостей психічного розвитку до моменту проведення дослідження; **формуючими**: спрямованими на вивчення психічного розвитку безпосередньо в процесі активного формування тих або інших психічних особливостей. Якщо відбувається навчання якимось знанням, навичкам, умінням, то формуючий експеримент є навчаючим, а якщо відбувається формування тих або інших властивостей особистості – виховуючим.

Стратегія формування є дуже поширеною в дослідженнях вікового розвитку у радянській психології. Її теоретичною основою є

експериментально-генетичний метод Л.С.Виготського, що дозволяє виявити якісні особливості розвитку вищих психічних функцій.

У віковій психології під час дослідження дитячого розвитку до методу експерименту висуваються особливі вимоги, які полягають у наступному:

- привабливість діяльності, яка виконується дитиною в експерименті;
- короткотривалість експериментальної процедури;
- сталість стимульного матеріалу за змістом упродовж декількох вікових періодів;
- легкість оволодіння формальною стороною діяльності, що виконується і реєструється в експерименті;
- можливість завершення кожного експериментального завдання успіхом для досліджуваного.

**Спостереження** – це цілеспрямоване та планомірне сприйняття явищ, результати якого фіксуються спостерігачем. Даний метод ґрунтується на двох основних принципах:

- пасивності суб'єкта пізнання, що виявляється в невтручанні у досліджувані процеси для збереження природного їх ходу;
- безпосередності сприймання, що полягає в обмеженні можливостей, отриманні даних межами наочно представленої ситуації теперішнього часу.

Залежно від мети, завдань дослідження, від характеру явища, що вивчається, віку дитини, стратегії, яка реалізується, можуть застосовуватися різні види об'єктивного спостереження (пряме інструментальне; суцільне – вибіркове; включене – невключене; систематичне – вибіркове; довготривале – короткотривале тощо).

Зальна характеристика методу спостереження Вам добре відома з курсів загальної, вікової та педагогічної психології. Лише нагадаємо найбільш важливі характеристики методу – це цілеспрямованість, систематичність, планомірність, аналітичність, реєстрація результатів, оперування системою однозначних понять.

Сильною стороною метода є багатство відомостей, які збираються, збереження природності протікання психічних процесів та доступність. Основні обмеження методу пов'язані з його суб'єктив-

ністю, значними витратами часу, скритністю окремих явищ від спостерігача, неможливістю повторного спостереження тотожних фактів, складністю виявлення причини явища та статистичної обробки.

У зв'язку зі сказаним, дослідження за допомогою даного методу потребують особливої підготовленості спостерігача. Вам знадобиться набутий під час лабораторних занять та практики досвід проведення спостереження. Приступати до спостереження Ви маєте лише чітко усвідомивши мету спостереження, ознайомившись з теоретичними основами досліджуваного явища.

Рекомендуємо Вам дотримуватися наступної логіки організації спостереження при вивченні психологічних явищ: спочатку на основі мети спостереження необхідно обрати об'єкт, предмет та ситуацію спостереження (ЩО СПОСТЕРІГАТИ?), потім добре продумати план, систему категорій, протоколи спостережень та ін. обрати спосіб спостереження, який найменш впливає на об'єкт дослідження та найбільш сприяє збору необхідної інформації (ЯК СПОСТЕРІГАТИ?). Після цього обрати спосіб реєстрації фактів, які спостерігаються (ЯК ВЕСТИ ЗАПИС? ДЕ ФІКСУВАТИ ДАНІ: У ЩОДЕННИКУ ЧИ ТАБЛИЦІ ОЗНАК?). Перед дослідженням за допомогою метода спостереження бажано провести тренувальне спостереження, щоб виявити неминучі ускладнення та набути основні вміння спостереження. Після проведення основних спостережень зібрані дані обробляються та інтерпретуються (ЯКИЙ РЕЗУЛЬТАТ?).

Для досліджень у віковому розвитку та психологічних аспектів навчання та виховання широко застосовується група методів, які ґрунтуються на опитуванні досліджуваних: бесіда, інтерв'ю, анкета.

**Бесіда** – метод збору фактів про психічні явища у процесі особистого спілкування за спеціально створеною програмою. Метод бесіди застосовується при вивченні особистості дитини чи дорослого, їх минулого життя, сімейної ситуації, інтересів тощо; як додатковий метод для уточнення даних; при первинному знайомстві, на початкових етапах дослідження. Бесіда може бути стандартизованою (точно формулюються запитання, які ставляться перед всіма опитуваними) і не стандартизованою (питання ставляться у вільній формі).

Успішність бесіди залежить від міри її підготовленості (наявність мети, плану бесіди, урахування вікових та індивідуальних особливостей досліджуваних, урахування умов, місця проведення та ін.), від ширості відповідей (наявність довірливості, такту дослідника, дотримання вимог навчально-виховного процесу, правильності постановки запитань, пов'язаних з метою бесіди тощо).

Цілеспрямоване опитування називається **інтерв'ю**. Під час проведення інтерв'ю дослідник повинен не випускати план та вести розмову у визначеному річищі. Вирішальне значення має контакт між дослідником та досліджуваним. Інтерв'юєр повинен мати нейтральну позицію і не демонструвати свого справжнього відношення ані до змісту запитання, ані до змісту відповіді, ані до співрозмовника.

**Анкетування** – це метод збору даних, спрямований на письмовому опитуванні, що здійснюється за допомогою анкет. Анкета – це поєднана спільним дослідницьким задумом система запитань, спрямованих на з'ясування кількісно-якісних характеристик предмета аналізу психіки дітей, підлітків та дорослих. Питання анкети можна класифікувати за різними критеріями: за змістом (про факти свідомості, про факти поведінки, про індивідуальні властивості); за функціями (основні та неосновні: фільтри і контрольні запитання); за формою (відкриті та закриті; прямі та опосередковані запитання).

Анкетування має перевагу над індивідуальною бесідою в тому, що за короткий проміжок часу можна охопити опитуванням велику кількість людей. Оскільки відповідь дається письмово, то використання методу має вікові обмеження. Ефективність методу багато у чому визначається якістю анкети (доступність запитань, ясність формулювань, лаконічність, делікатність та ін.).

**Вивчення продуктів (результатів) діяльності.** Малюнки, аплікації, конструкції, шкільні твори, вірші, казки, щоденники дітей та підлітків і навіть листи та мемуари літніх людей – все це може стати предметом аналізу психолога. При цьому наголосимо, що цінну інформацію про внутрішній світ людини несуть роботи, які реалізують власний задум. Особлива роль у розкритті різних аспектів психічного розвитку дитини (особливості психічних процесів, психічний стан та особистість в цілому) належить дитячим малюнкам за власним задумом.

Вивчення продуктів (результатів) діяльності не показує, як досліджуваний працював над отриманням того чи іншого продукту. Тому при організації психологічних досліджень слід враховувати, що продукти діяльності дають досить достовірний матеріал лише у тому випадку, якщо їх вивчення поєднується з іншими методами (спостереженням, експериментом, бесідою).

**Тестування** має нині широке застосування як у наукових дослідженнях з вікового розвитку, так і у практичних цілях. Тестування дає можливість оцінити рівень знань, умінь, рівень загального психічного розвитку або окремих психічних процесів та якостей, і на основі одержаних даних можна робити висновки про хід психічного розвитку (нормальний чи аномальний). Однак причини відмінностей у рівні психічного розвитку дітей, підлітків або дорослих людей тести розкрити не можуть.

Специфічними особливостями тестових психодіагностичних методів дослідження є їх вимірально-дослідницька спрямованість та необхідність попередньої стандартизації методик. Після стандартизації тест не допускає ніяких змін, проводиться в суворо визначених умовах і обробляється з урахуванням вікових норм.

Успіх дослідження залежить від вдало підбраного психодіагностичного інструментарію та правильної техніки дослідження. Тестові психодіагностичні методики можуть виступати ефективним інструментом дослідження лише за умови якщо вони, як мінімум, відповідають трьом критеріям: **валідність**, **надійність**, **достовірність**. За низьких показників ефективності, у руках дослідника-аматора психодіагностичний інструмент перетворюється на дуже небезпечну "забавку".

**Валідність** (обґрунтованість) – це ступінь відповідності між тим, що тесту приписується, і тим, що цей тест фактично вимірює. Інакше кажучи, тест називається валідним, якщо він вимірює те, на вимірювання чого він спрямований. Кожна професійна методика створюється цілою системою складних валідаційних процедур (доведення придатності), до того ж будь-яка переробка тесту, його модифікація до нових умов або до нових завдань потребує нової процедури валідації методики.

**Надійність** (стійкість) – ступінь стійкості результатів при повторних тестуваннях тих самих осіб за допомогою даного тесту. Таким чином, надійність тесту показує якою мірою тестові результати відображають дійсні відмінності вимірюваних властивостей і якою мірою вони залежать від випадкової помилки.

**Достовірність** вказує на певні огріхи вимірювання або припустимі інтервали точності діагностичного інструментарію. Достовірність тесту у психодіагностиці визначається критерієм помилки вимірювання. Це статистичний показник, що характеризує ступінь точності окремих вимірювань.

Найпоширеніші інструменти тестового психодіагностичного дослідження у психології – це тести інтелекту, тести спеціальних здібностей, тести досягнень, тести особистості (особистісні опитувальники) та проєктивні. Доволі часто професійні методики мають дитячу та дорослу форми, що дозволяє використовувати їх у порівняльних та лонгітюдних дослідженнях.

Для виявлення розумового потенціалу індивіда використовують **тести інтелекту**, які можуть бути складені на основі вербальних та невербальних завдань (тест Векслера, матриці Равена, тест Кеттелла, тест Айзенка). **Тести спеціальних здібностей** дозволяють оцінювати рівень розвитку технічних, музичних, художніх, педагогічних та інших здібностей. **Тести досягнень** у віковій психології застосовуються тільки, якщо постає завдання оцінити рівень оволодіння учбовим матеріалом та навичками.

Особистість дитини і дорослого у віковій психології досліджується за допомогою різних **особистісних тестів** (опитувальників), які можуть охоплювати множину сторін особистості досліджуваного (наприклад, 16-факторний опитувальник Кеттелла, опитувальник акцентуації характеру А.Е.Лічко та ін.) або виявляти одну із властивостей особистості (наприклад, методика ДДО Е.Клімова, методика рівня самоповаги Розенберга та ін.). Опитувальники вимагають від досліджуваних досить високого рівня розвитку самосвідомості, тому їх використання обмежується віковими та індивідуальними можливостями досліджуваних. Оскільки опитувальники ґрунтуються на процедурі самооцінювання, то бажано, щоб опитувальники

мали механізм захисту результатів від різноманітних викривлень, наприклад "ефекту фасаду" або негативізму досліджуваного. Таку функцію можуть виконувати дублюючі питання, шкали брехні тощо.

**Проективні методики** застосовуються для цілісного вивчення особистості. Ці методики ґрунтуються на припущенні про те, що невизначену (багатозначну) ситуацію досліджуваний у своєму сприйнятті приводить у відповідність зі своєю індивідуальністю (домінуючими потребами, смислами, цінностями). Наприклад, при інтерпретації складного малюнка (тест тематичної апперцепції та ін.), при завершенні речень (тест Сакса і Леві); при завершенні висловлювань одного із діючих осіб на сюжетному малюнку (тест Розенцвейга та ін.), при наданні переваги одних стимулів іншим (тест переваг кольору Люшера та ін.), при сюжетному малюванні (графічні методики "Малюнок сім'ї", "Неіснуюча тварина", "Будинок-дерево-людина" та ін.).

Ці методики володіють низкою переваг: орієнтованість на неусвідомлювані або малоусвідомлювані психічні феномени; низький тиск на досліджуваного, що знижує дію захисних механізмів. Попри очевидні переваги існують і певні недоліки. Це насамперед суб'єктивізм інтерпретації результатів. Інтерпретація залежить від досвіду, кваліфікації, соціокультурної приналежності та рівня особистісного розвитку дослідника.

Будучи незамінним засобом діагностики у руках знаючого фахівця, проективні методики, однак, не можуть давати матеріал для кінцевих висновків. Висновки зроблені на їх основі повинні перевірятися іншими способами.

Біографічний метод застосовується в дослідженнях розвитку психіки та особистості дорослого. Розробка біографічного методу бере початок з першої третини ХХ ст. Перше комплексне біографічне дослідження пов'язане із іменем Шарлоти Бюллер. Біографічний метод є методом синтетичного опису людини як особистості і суб'єкта діяльності. Це єдиний метод, що дозволяє вивчити особистість у процесі розвитку, дозволяє відстежити динаміку життєвого шляху. Джерелом біографічної інформації виступає сама людина та події оточуючого його середовища. Недоліки даного

методу – описовість та викривлення результатів через помилки пам'яті – можуть бути скореговані більш об'єктивними даними комплексного дослідження особистості. Даний метод було ефективно застосовано в дослідженнях динаміки психічного розвитку дорослого Левінсоном, Маслоу та ін.

**Соціометрія** – спосіб дослідження емоційно-безпосередніх стосунків усередині малої групи, розроблений Дж. Морено. Соціометрія слугує засобом отримання даних про те, як члени соціальної групи відносяться одне до одного на основі взаємних симпатій-антипатій.

Основним методичним засобом соціометрії є соціометричний тест (тест соціометричного вибору). Він складається із запитань (критеріїв вибору), які адресуються кожному члену соціальної групи. Критерієм вибору виступає бажання людини спільно з кимось щось виконувати: у праці, навчанні, під час відпочинку тощо. Чим важливішою для людини є діяльність, для якої він обирає партнера, тим сильнішим є критерій вибору.

Залежно від вікового складу груп та специфіки досліджуваних завдань застосовуються різні варіанти соціометричних досліджень: експериментальна гра "Секрет", "Вибір у дії", "Поздоров друга" та ін. Одним із варіантів соціометричного дослідження є *аутосоціограма*, яка дозволяє вивчити не тільки взаємовідносини між ровесниками та ставлення до себе, як члена даної групи.

Ви можете скористатися методикою або прийомом із психологічного практикуму або збірки психологічних тестів. Під час вибору варто звернути увагу насамперед на такі характеристики психодіагностичної методики, як валідність та надійність. Звичайно посилання на джерело та автора методики є обов'язковим.

Не виключена необхідність авторської роботи над методикою. Наприклад, ви можете відповідно до завдань дослідження розробити схему стандартизованого спостереження, питання бесіди, анкети, внести окремі модифікації у вже створені методики. Створений вами варіант слід обов'язково обговорити з науковим керівником та апробувати.

Підбираючи методи, зверніть увагу на рівень необхідних для її проведення комунікативних, організаційних, інтерпретаційних умінь. Зокрема, умінь встановлювати психологічний контакт і налаштовувати дітей на роботу, гнучко пристосовуватися до їх станів і потреб, надавати психологічну підтримку учасникам дослідження та забезпечувати їм психологічну безпеку, надавати доступну і точну інструкцію, точно дотримуватися всіх етапів дослідження, правильно інтерпретувати результати та коректно забезпечувати зворотній зв'язок. Здається, Вам є що в собі вдосконалювати?

Через брак досвіду рекомендуємо вам спочатку апробувати підібрані методики на 2–3-х добровольцях. Це дозволить вам оволодіти технологією проведення та обробки методики, визначити складнощі в процесі проведення та своєчасно внести корективи.

Приступити до виконання практичної частини ви зможете лише підготувавши всі необхідні матеріали (тексти опитувальників, бланки для відповідей, стимульний матеріал, технічні засоби) для проведення дослідження, а також визначившись з місцем його проведення (школа, клас тощо).

### **1.2.6. ЯК ОБРОБИТИ ТА ПРОАНАЛІЗУВАТИ ЕМПІРИЧНІ ДАНІ?**

Мета цього етапу роботи – це отримати емпіричні дані (факти) про те чи інше психологічне явище, психологічні особливості процесів навчання та виховання. Ви маєте послідовно реалізувати наступні завдання:

- ✓ зібрати фактичний матеріал;
- ✓ обробити зібрані емпіричні дані;
- ✓ інтерпретувати зібрану інформацію.

Слід звернути увагу на **етичний аспект психологічних досліджень**. Гостро постають етичні проблеми не лише при застосуванні методів діагностики інтелекту дітей, але й особистісних характеристик школярів, міжособистісних взаємин у дитячих групах. Студент, який здійснює наукове психологічне дослідження, несе моральну відповідальність за тих дітей, із якими він працює, а отже, повинен знати, керуватися етичними нормами проведення

психологічного дослідження. Повний перелік етичних стандартів психологів подано у додатку до цього видання (додаток А).

Зібрані емпіричні факти повинні бути проаналізовані з погляду загальної мети курсової роботи та конкретних її результатів, використовуючи методи кількісного та якісного аналізу. Аналізувати слід не лише позитивні результати, але й помилки та невдачі (наприклад, відмова від участі, недотримання інструкції тощо).

При всьому розмаїтті цілей та методів психологічних досліджень, отримані у ході дослідження дані у більшості випадків є результатом вимірювань різних психічних явищ (процесів, станів, властивостей). Під вимірюванням розуміють процедуру приписування чисел об'єктам вивчення у відповідності до правил. Це дозволяє порівнювати об'єкти за різними ознаками, які виражені через число.

Специфіка психологічних вимірювань полягає у тому, що в якості вимірювань виступають не самі по собі психічні явища, а "одиниці" поведінки та діяльності, фізіологічні реакції. На основі аналізу якісних та кількісних характеристик дій, висловлювань та ін. дослідник може виносити судження про ті психічні явища, які стоять за ними. Такі якісні та кількісні характеристики називають показниками.

Наукові висновки базуються на достатній множині фактів, які отримуються в результаті багаторазового повторення вимірювань того чи іншого показника. Як результат, досить широкий спектр числових значень вимірюваного показника. Щоб побачити у числовому матеріалі певні закономірності та зробити продуктивні, обґрунтовані висновки, необхідна його спеціальна обробка за допомогою **методів математичної статистики**.

Саме тому для виконання курсової роботи Вам необхідно оволодіти навичками застосування елементарних методів математичної статистики для розв'язання типових завдань обробки даних:

1. Заміна множини числових значень вимірюваного показника узагальнюючими величинами (**середнє арифметичне, медіана, мода**), що виражають найбільш типове значення показника та ступінь розкиду значень відносно нього, їх статистичне оцінювання (**розмах, стандартне відхилення**).

2. Визначення міри зв'язку між двома показниками (коефіцієнту кореляції) та оцінка його статистичної достовірності.

3. Визначення статистичної достовірності різниці між двома однорідними показниками (критерій знаків, U-критерій Манна-Уїтні, t-критерій Стьюдента).

Детально ознайомитися із сутністю та технологією обрахунків різних статистичних критеріїв ви можете у спеціальній літературі. Приклади обрахунків коефіцієнтів кореляції та критеріїв достовірності наводяться у додатках даного видання (додаток Б, В).

Кількісні показники далі стають предметом наукового аналізу, що і дозволяє сформулювати попередні висновки. Вони мають містити чіткі відповіді на поставлені в дослідженні завдання. Висновок також робиться щодо підтвердження або спростування гіпотези. Нарешті, одержані емпіричні дані порівнюються з даними, які наводяться у науковій літературі.

### **1.2.7. ЯК НАПИСАТИ ТА ВІДРЕДАГУВАТИ ТЕКСТ?**

Після того як ви вивчили стан проблеми, виконали практичну частину роботи, можете братися за написання тексту роботи. Підготовка рукопису курсової роботи – це робота, яка потребує від вас великої зосередженості, часу та напруженої праці.

*Курсова робота має відповідати наступним вимогам:*

- ✓ чіткість побудови;
- ✓ логічна послідовність (викладання одного питання повинно логічно пов'язуватися з викладом наступного питання);
- ✓ аргументація висновків із кожного питання плану;
- ✓ точність у визначеннях та класифікаціях (для цього доцільно згадати правила логіки стосовно визначень та класифікацій);
- ✓ конкретність у викладенні результатів роботи;
- ✓ доведеність висновків по роботі в цілому.

Роботу над створенням тексту розпочніть зі складання плану курсової роботи, про що вже мова йшла вище та підготовки першого варіанту тексту.

Роботу над чорновим рукописом варто розпочати із компонування основної частини, потім написати висновки і, в останню чергу, вступ.

Рукописний варіант слід писати розбірливим почерком на одному боці стандартних аркушів, залишаючи широкі, до  $\frac{1}{4}$  аркуша, поля та досить широку відстань між рядками, що дасть змогу робити необхідні вставки, вилучати непотрібні частини тексту або перекомпоновувати матеріал, не переписуючи всієї роботи. Найголовніше на цьому етапі – це зафіксувати основні думки, систему доказів, не втрачаючи логіки викладу.

Готовий чорновий варіант відкладіть на декілька днів, після чого ще раз критично перевірте його. Цей відкорегований варіант покажіть науковому керівнику. Якщо робота схвалена керівником, то ви можете зайнятися детальним редагуванням тексту.

На наступному етапі потрібно зосередитися на літературному оформленні роботи:

- ✓ скоротити другорядний матеріал;
- ✓ поліпшити композицію курсової роботи;
- ✓ перевірити обґрунтованість висновків;
- ✓ відстежити логіку викладу, виключити повтори;
- ✓ визначити доцільність таблиць та малюнків.

Особливу увагу зверніть на стиль роботи, який конкретизується умінням точно й обґрунтовано висловлювати свої думки мовою науки, вмінням розкривати на конкретних прикладах єдність теорії та практики, наявність у роботі понятійного апарату, висновку з кожного питання.

Загалом існує 11 вимог-орієнтирів для дослідника-початківця (яким, без сумніву, є студент, що виконує курсову роботу):

□ Вимога до мови наукової роботи різко відрізняється від вимог до мови художньої літератури.

□ Метафори та різні образи в мові наукової роботи допустимі тільки у випадках необхідності поставити логічний акцент на якусь думку. В науковій роботі образність – тільки педагогічний прийом притягнення уваги читача до основної думки роботи.

□ Правильна мова наукової роботи не помічається читачем. Читач має помічати тільки думку, але не мову, якою думка виражена.

- Головна якість наукової мови – ясність.
- Інша якість наукової мови – легкість, стислість, свобода переходів від речення до речення, простота.
- Підрядних речень повинно бути мало. Фрази повинні бути короткими, перехід від однієї фрази до іншої логічно природним, "непомітним".
- Кожну написану фразу варто перевіряти на слух і потрібно перечитувати написане вголос для себе.
- Слід менше вживати займенники, що примушують думати: до чого вони застосовуються, що вони "замінили".
- Не потрібно боятися повторень, механічно від них позбавлятися. Те чи інше поняття повинне подаватися одним словом (слово в науковій мові – завжди термін). Слід уникати лише тих повторів, які йдуть від бідності мови.
- Уникати слів-"паразитів", слів сміттєвих, що нічого не додають до думки.
- Звертати увагу на "ясність" слів.

Корисні поради з редагування логіки, стилю, елементів курсової роботи (заголовків, цитат, бібліографічних посилань, таблиць, малюнків, формул, скорочень, списку використаних джерел, додатків) можна знайти у навчальному посібнику В.О.Коломієць [3].

### **1.2.8. Які вимоги до технічного оформлення?**

Текст курсової роботи повинен бути:

- написаний від руки розбірливим почерком, або
- надрукований з використанням комп'ютерної техніки (шрифт: Time New Roman, розмір шрифту: 14, інтервал: 1,5) на одній стороні стандартного листа білого односортового паперу формату А4 розміром 210х297 мм (60 знаків у рядку, включаючи проміжки між словами, 28–30 рядків).

Сторінки курсової роботи повинні мати поля: ліве – 30 мм, верхнє – 20 мм, правє – 10 мм, нижнє – 25 мм.

Обсяг курсової роботи не повинен перевищувати 35–40 сторінок рукописного тексту (25–30 сторінок машинописного тексту чи тексту, надрукованого із застосуванням комп'ютерної техніки), виключаючи схеми, таблиці, список літератури та інші додатки.

**Титульний лист** курсової роботи оформляється за зразком у додатку (див. додаток Г).

Правильно оформлений титульний лист повинен містити у собі наступні відомості:

- назву навчального закладу;
- назву спеціальності, за якою навчається студент (або назву кафедри, на якій виконується робота);
- назву теми роботи;
- ім'я та прізвище студента, який виконав роботу;
- номер академічної групи;
- науковий ступінь, наукове звання (якщо такі є), ім'я та прізвище наукового керівника роботи;
- місто і рік написання роботи.

На наступному листі розміщується **зміст** роботи (див. додаток Г). Зміст повинен містити повні назви усіх розділів, пунктів і підпунктів, на які поділена робота. Перед назвою розділу, пункту (розділу), підпунктів у плані і в тексті роботи повинен стояти її номер. Номери розділів пишуться римськими цифрами, а номери пунктів (розділів) і підпунктів – арабськими.

Наприклад:

***Гра і розвиток мотиваційної сфери***

Це другий підпункт третього параграфу першого розділу.

Пункти, які не входять в основну частину роботи, номерів не мають. Це вступ, закінчення, список використаної літератури, додатки.

У тексті назви розділів, параграфів і підпараграфів повинні бути відокремленими пустими рядками зверху і знизу. Відстань між заголовком (за винятком заголовка пункту) та текстом повинна дорівнювати 3–4 інтервалам.

Не можна залишати назву на останньому рядку сторінки. Заголовки структурних частин роботи "ЗМІСТ", "ВСТУП", "РОЗДІЛ", "ВИСНОВКИ", "СПИСОК ВИКОРИСТАНИХ ДЖЕРЕЛ", "ДОДАТКИ" друкують

великими літерами симетрично до тексту. Заголовки підрозділів друкують маленькими літерами (крім першої великої) з абзацного відступу. Крапку в кінці заголовка не ставлять. Якщо заголовок складається з двох або більше речень, їх розділяють крапкою. Заголовки пунктів друкують маленькими літерами (крім першої великої) з абзацного відступу в розрядці в підбір до тексту. В кінці заголовка, надрукованого в підбір до тексту, ставиться крапка.

Рекомендуємо вам проставляти номери сторінок, таблиць, малюнків, посилань олівцем до тих пір, поки науковий керівник не допустить роботу до захисту. Якщо після перевірки буде необхідність щось додати або забрати, ваша нумерація може змінитися.

Зміст курсової роботи (**основна частина роботи**) викладається послідовно у відповідності з планом роботи. Розділи і параграфи у роботі чітко виділяються і нумеруються. Кожний розділ починається з нової сторінки, параграфи у межах одного розділу пишуться послідовно із збереженням невеликого інтервалу.

Під час виконання курсової роботи студент зобов'язаний робити **посилання на джерело**, звідки він запозичив матеріал. При використанні у тексті курсової роботи цитат, цифр або фактів необхідно давати посилання на їх авторів відразу після завершення посилання. Цитати, що приводяться в курсовій роботі, мають бути пов'язані з основним текстом, і бути підтвердженням думки автора. Посилання оформляється у вигляді квадратних дужок, у яких указується номер джерела в списку літератури і номер сторінки, звідки взята цитата. Номер джерела від номеру сторінки відділяється комою, наприклад [7, с. 45]. Посилання – це ваше визнання належності використаного матеріалу іншому автору, якщо хочете – це ваша вдячність автору. Крім того, без посилань неможливо перевірити ґрунтовність ваших міркувань, висновків.

У разі використання чужого матеріалу (цитат, таблиць, схем і т.ін.) без посилання на джерело, курсова робота повертається автору для доопрацювання.

**Малюнки** (графіки, схеми, діаграми) послідовно нумеруються арабськими цифрами (найменування графічного сюжету позначається скороченим словом "Рис."), наприклад, **Рис.1**. Малюнок повинен

розміщуватися на одній сторінці. Назва малюнку пишеться під малюнком. Номер малюнка пишеться перед назвою у тому ж рядку. Не забувайте на графіках і діаграмах вказувати найменування показників і одиниці виміру (див. додаток 3).

Цифровий матеріал роботи оформляється у вигляді **таблиць**. Кожна статистична таблиця повинна мати порядковий номер і назву, яку розміщують над таблицею і друкують симетрично до тексту. Таблиці нумеруються також послідовно арабськими цифрами без знаку № і забезпечуються заголовком, який починається з великої літери. Назву не підкреслюють. Таблицю слід розміщувати після першого згадування про неї у тексті роботи і таким чином, щоб її можна було читати без повороту. Якщо таблиця не вміщується при вертикальному розміщенні листа, її можна показати, розмістивши лист горизонтально, але так, щоб для читання таблиці роботу треба було повернути за часовою стрілкою. При переносі таблиці на іншу сторінку вказують слова "Продовження табл.1" або "Закінчення табл.1". Графи таблиці з нумерацією повторюють на наступній сторінці, назву таблиці не повторюють.

У графах таблиць не можна залишати вільні місця: якщо дані відсутні, потрібно поставити тире. Таблиця повинна в обов'язковому порядку містити одиниці вимірювання. Якщо показники мають однакову одиницю вимірювання, то її виносять у заголовок. Після кожної таблиці повинен бути приведений докладний якісний аналіз її змісту і зроблені висновки. Якщо таблиця складена за даними літературних джерел, необхідне посилання на джерело.

Повторне згадування про ілюстративний матеріал у тексті роботи оформляється у наступному вигляді: (див. табл. 2) або (див. табл. 3).

**Формули** нумеруються арабськими цифрами, які проставляються з правої сторони. Пояснення значень символів і числових коефіцієнтів приводяться безпосередньо нижче формул у тій послідовності, в якій вказані вони в формулі, починаючи зі слова: "де ...". Значення кожного символу слід подавати з нового рядка.

Рівняння і формули слід виділяти із тексту вільними рядками. Між формулою і текстом має бути вільне місце розміром не менше одного рядка. Якщо рівняння не вміщується в один рядок, його слід перенести після знаку рівняння (=) або після знаків додати (+), відняти (-), помножити (x) і поділити (:).

У кінці курсової роботи (після висновків) розміщується **список використаної літератури**, складений у відповідності зі стандартами для письмових робіт. Список літератури повинен включати тільки ті джерела, які використані під час виконання курсової роботи. Список приводиться згідно з установленим порядком (в алфавітному порядку прізвищ авторів). Відомості про книги включають: прізвище та ініціали автора, заголовок. Відомості про допис охоплюють: прізвище та ініціали автора, заголовок статті, назву журналу або збірника, рік, номер (том), сторінки, на яких розміщений допис. Найменування журналу або газети пишуться без лапок (див. додаток II).

Допоміжний матеріал з первинними документами, нормативні і довідкові матеріали (дуже великі таблиці, схеми) оформляються у вигляді **додатків** і подаються у кінці роботи після списку літератури. Додаток повинен мати заголовок, надрукований угорі малими літерами з першої великої симетрично відносно тексту сторінки. Посередині рядка над заголовком малими літерами з першої великої друкується слово "Додаток\_\_\_\_" і велика літера, що позначає додаток.

Додатки слід позначати послідовно великими літерами української абетки, за винятком літер Г, Є, І, Й, О, Ч, Ь, наприклад додаток А, додаток Б і т. д.

Усі сторінки роботи мають наскрізну нумерацію арабськими літерами від титульного листа до останнього (на титульному листі цифра "1" не проставляється). Номер сторінки проставляється в правому верхньому куті без крапки в кінці. Сторінки, які зайняті ілюстраціями і таблицями, включаються в наскрізну нумерацію.

Робота повинна бути переплетена або зброшурована і мати тверду палітурку.

Виконана курсова робота підписується студентом (автор-студент ставить свій підпис, дату закінчення курсової роботи на останній сторінці). У встановлений термін робота подається до кафедри для перевірки і рецензування її керівником.

Перевірена курсова робота з рецензією повертається студенту і рекомендується до захисту або на доопрацювання, про що вказується в рецензії.

Студентам, які недбало оформили курсові роботи, або подали роботи, що містять помилки (зокрема й орфографічні), може бути відмовлено в допуску до захисту.

## **1.3. Захист курсової роботи**

### **1.3.1. ЯК ПІДГОТУВАТИСЯ ДО ЗАХИСТУ?**

Після того, як ви здали курсову роботу викладачеві на перевірку, дізнайтеся, чи допущені ви до захисту. Захист курсових робіт відбувається в присутності комісії, яка складається з трьох осіб. До її складу обов'язково входить викладач, під керівництвом якого проводилось курсове дослідження. Робота комісії спрямована на те, щоб перевірити якість представленої курсової роботи студента, з'ясувати, як він орієнтується в даній проблематиці, та поставити остаточну оцінку. Цей завершальний етап є найбільш відповідальним і важливим для студента. Тому він повинен ретельно підготуватися до захисту.

Перш за все, слід коротко викласти свої думки з приводу таких положень:

1. Актуальність дослідження (в чому ви вбачаєте необхідність подальшого дослідження проблеми, яку ви підняли у вашій курсовій роботі).
2. Об'єкт дослідження: який психологічний феномен ви вивчали, досліджували.
3. Предмет дослідження: як саме ви досліджували психологічний феномен, за якими ознаками, показниками.
4. Назвіть завдання, які стояли перед курсовою роботою, чи всі вони були виконані (якщо не всі з них виконані, то поясніть, з якої причини це сталося).
5. Яка була загальна мета вашого дослідження, чи досягли її, чи задоволені ви результатом.
6. Назвіть, з яких розділів складається робота:
  - а) як називається I розділ і які психологічні особливості конкретного феномену були виявлені при дослідженні;
  - б) як називається II розділ і які психодіагностичні методики були вами використані в експериментальному дослідженні (назва або автор методики);

в) коротко повідомте результати експериментального дослідження і проаналізуйте їх співвідношення з теоретичними положеннями (тенденції, схильності, які закономірності ви вбачаєте).

7. Зазначте загальні висновки вашого курсового дослідження та рекомендації щодо поліпшення психологічних показників даного феномену, або ж практичної дії для розв'язання проблеми.

Коли ви дали письмові відповіді за таким планом, слід їх упорядкувати і зробити конспект вашої доповіді перед комісією. Тривалість доповіді має бути у межах 10–15 хв., тому кожну фразу, вислів ретельно продумайте (тези мають бути короткі й конкретні). Коли ви впорядкували свої записи, залишається ще один момент: спробуйте наперед передбачити можливі до вас запитання з боку членів комісії. Бажано, щоб на них ви теж спробували дати відповідь (усно чи письмово), адже студент теж відчуває і знає, де він має проблеми. Тому слід ще раз дещо уточнити, попрацювати з літературою, яка використовувалася у курсовому дослідженні, і ліквідувати прогалини у своїх знаннях.

Таким чином, ви здійснили необхідну підготовку до захисту курсової роботи. Успіху вам на захисті!

Захист курсових робіт відбувається в окремій аудиторії. Для виступу студенту надається 10–15 хвилин. Після його доповіді члени комісії з'ясовують питання, що виникли стосовно курсового дослідження. Студент має чітко і лаконічно на них відповісти, використовуючи наукову лексику. Після цього комісія проаналізує курсову роботу за визначеними критеріями.

### **1.3.2. ЯКІ КРИТЕРІЇ ОЦІНЮВАННЯ?**

- ✓ відповідність змісту курсової роботи зазначеній темі;
- ✓ орієнтація у досліджуваній проблематиці при усній відповіді на запитання членів комісії;
- ✓ правильна інтерпретація психологічних закономірностей у відповідних розділах роботи;
- ✓ методично правильна організація експериментального дослідження та чітка інтерпретація отриманих результатів;
- ✓ дотримання вимог щодо структури та оформлення роботи.

## Розділ 2

### Особливості написання магістерської кваліфікаційної роботи

#### **2.1. Чим відрізняється магістерське дослідження від курсового?**

Магістерська кваліфікаційна робота може стати логічним продовженням курсових досліджень з психології. Але порівняно з курсовою роботою вона має наступні особливості: обов'язкова новизна й актуальність теми та прикладне значення отриманих результатів для психолого-педагогічної практики; глибина теоретичного аналізу наукової проблеми; репрезентативна вибірка досліджуваних осіб, залучення більшої кількості експериментальних даних та глибина якісного аналізу й інтерпретації емпіричного матеріалу з метою отримання достовірних висновків; обов'язкове використання методів математичної статистики. Отже, магістерська кваліфікаційна робота, як наукове дослідження, вимагає від студента узагальнення і систематизації набутих у процесі навчально-професійної діяльності знань, і, водночас, виявляє його готовність до самостійного наукового пошуку, до розв'язання складних теоретичних і практичних завдань.

Магістерська кваліфікаційна робота у своїй структурі має титульний аркуш, зміст, вступ, оглядово-теоретичний та емпіричний розділи (основна частина роботи може складатися із двох або трьох розділів) та висновки до них, висновки, список використаних джерел, додатки.

*Основні етапи виконання магістерської кваліфікаційної роботи:*

- попередня домовленість з науковим керівником про виконання роботи та узгодження з ним орієнтовної теми дослідження. Подання заяви з підписом наукового керівника на ім'я декана факультету;
- визначення теми магістерської кваліфікаційної роботи спільно з науковим керівником та її поетапне затвердження на засіданні кафедри, засіданні Ради факультету та Ради університету;
- визначення об'єкта, предмета, мети та завдань дослідження, формулювання робочих гіпотез та стратегічної концепції магістерської кваліфікаційної роботи (написання вступу);

- огляд і критичний аналіз наукових джерел з обраної проблематики, вивчення фактичних і статистичних матеріалів (написання теоретичного розділу);
- проведення емпіричного дослідження та аналіз отриманих результатів, перевірка гіпотез, систематизація і узагальнення матеріалу (написання емпіричного розділу);
- формулювання загальних висновків магістерської кваліфікаційної роботи, технічне оформлення тексту та його подання науковому керівнику;
- робота над зауваженнями наукового керівника;
- рецензування та проходження попереднього захисту студентом на кафедрі;
- подання необхідних матеріалів і документів до державної екзаменаційної комісії, підготовка до захисту;
- захист магістерської кваліфікаційної роботи.

## ***2.2. Які особливості підготовки та оформлення магістерської кваліфікаційної роботи?***

Вступ є короткою анотацією навчально-наукового дослідження. Тут розкриваються сутність і актуальність наукової проблеми, надається коротка оцінка розробленості теми, визначаються об'єкт і предмет дослідження, здійснюється постановка мети і завдань, формулюються робочі гіпотези, вказується комплекс теоретичних, емпіричних та статистичних методів дослідження. Вступ формує перше враження про автора.

В оглядово-теоретичному розділі має бути представлений огляд наукових джерел з окресленої проблематики: як саме вона представлена в спеціальній літературі і як гіпотетично її намагається розв'язати автор. Тут доцільно викласти власну концепцію дослідження, яка має бути реалізована в процесі перевірки висунутих гіпотез. Розділ може включати два-три параграфи (що залежить від загальної мети і логіки дослідження) і має завершуватися узагальненими висновками.

В експериментальній частині кваліфікаційної роботи описується організація дослідження, методика констатувальної і формувальної

частини експерименту, (процедура отримання конкретних емпіричних результатів на основі використання дослідницьких методів), а також отримані дані про зміст, структуру, типологію психологічного (соціально-психологічного, психолого-педагогічного) явища, виявлені кореляційні зв'язки між його елементами, наводяться результати відповідних обрахунків. Увесь матеріал доповнюється таблицями, графіками, малюнками, схемами та іншим ілюстративним матеріалом. Ця частина роботи вказує на внесок автора у розв'язання окресленої проблеми й досягнення поставлених завдань. Окрім того, цей розділ є віддзеркаленням рівня кваліфікації дослідника, тому отримані результати кількісного і якісного аналізу експериментальних даних мають бути представлені найбільш повно і науково грамотно. Розділ, як правило, складається із трьох параграфів, після яких слідує "висновки до розділу" – стисло сформульовані положення. За необхідності емпіричний розділ дипломної роботи може бути розділений на два (напр. констатувальна і формувальна частини експерименту).

Заключною частиною кваліфікаційної роботи є загальні висновки (у змісті "ВИСНОВКИ"), де представлені в цілому результати дослідження. У ній підводяться підсумки і вона має таке ж важливе значення, як і вступ. Тут необхідно стисло і лаконічно узагальнити все зроблене: які ставилися цілі та завдання, що для їх досягнення зроблено, які результати отримані і яке вони мають значення для психологічної науки та психолого-педагогічної практики. Також доцільно коротко окреслити перспективи подальших досліджень.

"ВИСНОВКИ" завершують основну частину роботи. Її обсяг має становити не менше ніж три друкованих аркуші (72 сторінки друкованого тексту). В цілому в магістерській кваліфікаційній роботі необхідно використовувати наукову мову, що передбачає вилучення із тексту займенників "Я", "Ми", а замінити їх на такі, як "на нашу думку", "вважаємо", "підкреслюємо" та інші їм подібні. У назвах розділів і параграфів бажано уникати слів "методика дослідження", "програма дослідження", "дослідження" і т.ін. Назви структурних частин кваліфікаційної роботи друкуються великими літерами, жирним шрифтом, з вирівнюванням по центру ("**ВСТУП**", "**РОЗДІЛ 1. НАЗВА**",

**"РОЗДІЛ 2. НАЗВА", "ВИСНОВКИ", "СПИСОК ВИКОРИСТАНИХ ДЖЕРЕЛ", "ДОДАТКИ").** Назви параграфів друкуються звичайним шрифтом і розміщуються у відповідності з основним текстом.

Література **"СПИСОК ВИКОРИСТАНИХ ДЖЕРЕЛ"** показує, якою мірою проаналізована автором наукова проблема. Ця структурна частина має включати не менше 60 публікацій. Серед яких має бути якомога менше навчальних посібників і підручників. Натомість тут мають бути представлені монографії, статті, автореферати дисертацій, дисертаційні дослідження. Включення в список літератури, яка не використовувалася, не допускається. Правила оформлення літератури подано в додатках цього видання.

### **2.3. Яка процедура захисту та які критерії оцінювання магістерської кваліфікаційної роботи?**

До захисту допускаються студенти, які своєчасно пройшли попередній захист на кафедрі, не пізніше ніж за місяць до дня державної атестації подали в деканат такі документи: відповідним чином оформлена кваліфікаційна робота, рецензії на кваліфікаційну роботу, відзив наукового керівника, витяг з протоколу засідання кафедри про проходження попереднього захисту.

*Процедура захисту включає в себе такі елементи:*

- доповідь студента, де необхідно стисло й лаконічно висвітлити основні результати дослідження. Тривалість доповіді 10–15 хв. Під час викладення матеріалу доцільно вказати на завдання, які ставилися та коротко зупинитися на методиці їх розв'язання, охарактеризувати достовірність отриманих результатів. У кінці доповіді необхідно озвучити висновки;

- відповіді на запитання членів державної екзаменаційної комісії, які можуть стосуватися будь-якої частини роботи;

- виступ наукового керівника, який у цілому характеризує наукове дослідження та особистісні якості студента.

*Основні критерії оцінки дипломної роботи:*

- актуальність і новизна теми;
- достатня кількість використаної літератури (вітчизняна і зарубіжна);
- повнота і якість зібраного емпіричного матеріалу;

- чіткість, глибина та обґрунтованість аналізу й інтерпретації отриманих результатів;
- грамотність і логічна послідовність викладення матеріалу, оформлення роботи;
- вміння вести полеміку з теоретичних і практичних питань дипломної роботи;
- глибина, правильність і лаконічність відповідей на запитання членів державної екзаменаційної комісії.

## Розділ 3

### Орієнтовний перелік тем наукових досліджень

У цьому розділі наведено орієнтовний перелік тем курсових робіт. Спочатку розміщені теми з психології, які мають універсальний характер, тобто можуть виконуватися студентами будь-якого фаху. Далі пропонуються теми для студентів певного фаху, сформульовані з урахуванням специфіки спеціальності.

Ви можете творчо видозмінити тему, залежно від профілю вашої спеціалізації та кола науково-практичних інтересів, попередньо узгодивши це з науковим керівником. До частини запропонованих тем додано орієнтовний список літератури. Обравши тему і ознайомившись із наведеними у цьому посібнику коротким списком літератури, ви зможете значно розширити його за рахунок тих джерел, на які посилаються автори запропонованих для опрацювання наукових праць. Окрім цього, висвітлюючи теоретичні питання курсової роботи, вам обов'язково слід з'ясувати наявність публікацій з відповідної тематики у фахових періодичних виданнях з психології хоча б за останні 5–6 років.

#### 3.1. ОСНОВНИЙ ПЕРЛІК ТЕМ КУРСОВИХ РОБІТ

##### ВІКОВІ ТА ПСИХОЛОГО-ПЕДАГОГІЧНІ ОСОБЛИВОСТІ РОЗВИТКУ ПІЗНАВАЛЬНОЇ СФЕРИ ОСОБИСТОСТІ

1. Психологічні особливості розвитку пізнавальної сфери особистості підлітків (юнаків).
2. Властивості уваги та її зв'язок з успішністю учнів.
3. Психологічні причини порушення уваги у молодших школярів.
4. Порівняльний аналіз розвитку уваги в молодшому і старшому підлітковому віці.
5. Розвиток образного мислення в онтогенезі.
6. Розвиток розумових здібностей школярів на уроках.
7. Мислення як процес вирішення задач.
8. Егоцентричність мислення в молодшому шкільному віці та способи його подолання.

9. Критичне мислення в розумовій діяльності підлітків, (юнаків).
10. Розвиток операційного мислення у школярів (теорія Ж. Піаже).
11. Психологічні особливості розвитку уяви в молодшому шкільному (підлітковому, юнацькому) віці.
12. Смыслова та словесно-логічна види пам'яті: особливості їх розвитку в підлітковому (юнацькому) віці.
13. Мислення як процес вирішення навчальних проблем і задач.
14. Психологічні особливості розвитку рефлексії як функції мислення у молодшому шкільному та підлітковому віці.
15. Порівняльний аналіз пізнавальних інтересів юнаків і старших підлітків.
16. Психологічні особливості розвитку гіпотетико-теоретичного / творчого мислення в підлітковому (юнацькому) віці.
17. Зв'язок академічних здібностей підлітків (юнаків) з їх успішністю у навчанні.
18. Особливості психодіагностики загального (академічного) інтелекту в шкільному віці.
19. Інтелектуальні види сприймання та їх вплив на успішність навчальної діяльності молодших школярів (підлітків, старшокласників).
20. Психологічний аналіз причин шкільної неуспішності.

### Література

1. Балл Г. О. (1986). У світлі задач. Київ: Знання, 48 с.
2. Король В. С. (2024) Ефективність практичної значимості знань для формування пізнавальних інтересів школярів. *Наукові записки НДУ ім. Миколи Гоголя. Психолого-педагогічні науки*, № 2, 64–74.
3. Максименко С. Д. (2017). Генетична психологія учіння людини: монографія. Київ: Вид. дім «Слово», 206 с.
4. Максименко С. Д. (2020). Системне мислення: формування і розвиток: навч. посіб. Київ: Києво-Могилянська академія, 251 с.
5. Москаленко В. В. (2020). Генетична теорія розвитку мислення Жана Піаже у соціально-психологічному контексті. *Актуальні проблеми психології. Зб. наук. праць Ін-ту психології ім. Г. С. Костюка НАПН України. Т. XII: Психологія творчості.. Вип. 27*, 200–211.
6. Мерзлякова О. (2017). Критичне мислення: засоби оцінювання й цілеспрямованого розвитку. *Психолог.* № 11/12, 4–75.

7. Смульсон М. Л. (2017). Задача в інтелектуальній діяльності. *Педагогіка і психологія*. Вісн. НАПН України. № 2, 40–48.
8. Фурман А. В. (2007). Теорія навчальних проблемних ситуацій: психолого-дидактичний аспект: монографія. Тернопіль: Астон, 164 с.

## ВІКОВІ ТА ПСИХОЛОГО-ПЕДАГОГІЧНІ ОСОБЛИВОСТІ РОЗВИТКУ ЕМОЦІЙНО-ВОЛЬОВОЇ СФЕРИ ОСОБИСТОСТІ

1. Психологічні та гендерні особливості розвитку емоційної сфери особистості в молодших школярів (підлітків, старшокласників).
2. Дослідження загальної емоційної спрямованості особистості дітей підліткового (юнацького) віку.
3. Особливості психодіагностики емоційно-вольової сфери підлітків (юнаків).
4. Вплив особистісної тривожності на успішність навчання та поведінку учнів.
5. Проблема розвитку емоційної стійкості / стресостійкості в підлітковому віці.
6. Проблема саморегуляції емоційних станів особистості у підлітковому віці (ранній юності).
7. Вплив вольової саморегуляції школяра (підлітка, юнака) на успішність навчання.
8. Особливості розвитку емпатії в підлітково-юнацькому віці.
9. Психологічні особливості розвитку емоційного інтелекту у підлітковому (юнацькому) віці.
10. Психологічні особливості розвитку вольових якостей підлітків (юнаків).
11. Особливості розвитку самоконтролю у підлітковому віці (юнацькому віці).
12. Особливості розвитку вольової саморегуляції в ранній юності.
13. Локус контролю. Психологічні відмінності між екстерналами та інтерналами у ставленні до виконання домашніх завдань.
14. Толерантність та асертивність вчителя як ефективні засоби подолання фруструючих ситуацій в освітньому просторі.

Література

1. Кравцова О. К. (2019). Стресостійкість особистості як психологічний феномен: основні теоретичні підходи. *Вісник післядипломної освіти. Серія Соціальні та поведінкові науки*. Вип. 7, 98–117.
2. Крайнюк В. М. (2007). Психологія стресостійкості особистості: монографія. Київ: Ніка-Центр, 432 с.
3. Лазуренко О. О. (2018). Психологія емоцій: підручник. Київ: «Книга Плюс», 264 с.
4. Майборода В., Гошовський Я. (2025). Психологія емпатії у зарубіжній науковій парадигмі. *Соціальна адаптація особистості в сучасному суспільстві*: зб. наук. статей і тез; за ред. Я. О. Гошовського, Ж. П. Вірної та ін. Луцьк, 251–259.
5. Мельник А. П., Пивоваренко М. О. (2021). Формування стресостійкості як чинника самоефективності особистості. *Психологічні основи здоров'я, освіти, науки та самореалізації особистості: матеріали XIII Міжнор. Наук.-практ. інтернет-конференції*; за ред. М. І. Мушкевич. Луцьк; Вежа-Друк, 37–42.
6. Пісоцький В. П., Горянська А. М. (2023). Толерантність майбутніх учителів як ресурс подолання емоціогенних ситуацій. *Психологічні студії*. Луцьк: Волинський нац. ун-т ім. Лесі Українки, № 2, 155–164.
7. Поліщук С. (2017) Вольвий розвиток дітей молодшого шкільного віку. Суми: Університетська книга, 160 с.
8. Хомчук О. П., Пономаренко Т. І. (2024) Особливості психоемоційних станів підлітків. Науковий вісник Ужгородського національного ун-ту. Серія: Психологія, (1), 109–113.

## ОСОБЛИВОСТІ РОЗВИТКУ ПОТРЕБОВО-МОТИВАЦІЙНОЇ СФЕРИ ОСОБИСТОСТІ

1. Проблема психологічної готовності дитини до навчання в школі.
2. Мотивація агресивної поведінки підлітка.
3. Мотиви учіння та їх розвиток у підлітковому віці.
4. Психологічна готовність юнаків до професійного самовизначення.
5. Психологічні особливості мотиваційної сфери особистості старшокласників.
6. Дослідження мотивації досягнення успіху в навчально-професійній діяльності студентів.
7. Розвиток ціннісно-сислової сфери підлітка (юнака).
8. Психологічний аналіз мотивації вибору педагогічної діяльності.
9. Потреба у самоствердженні та особливості її реалізації у підлітків (юнаків).

10. Особливості та специфіка діагностики мотивації до навчання молодших школярів (підлітків, юнаків) в умовах інформаційного суспільства.
11. Психологічні особливості та причини академічної прокрастинації старшокласників (студентів).

#### Література

1. Завірюха В. В. (2018). Психологічні особливості розвитку мотивації досягнень у підлітковому віці. *Актуальні проблеми психології. Зб. наук. праць Ін-ту психології ім. Г. С. Костюка НАПН України. Т. V: Психофізіологія. Психологія праці. Експериментальна психологія. Вип. 18*, 72 – 83.
2. Карпенко З. (2018). Аксіологічна психологія особистості: монографія ; 2-е вид. Івано-Франківськ : Прикарпатський нац. ун-т ім. В. Стефаника, 720 с.
3. Назарук Н. (2022). Проблема вивчення прокрастинації у психології. *Вісник Львівського університету. Серія психологічні науки. Вип. 14*, 48–54.
4. Пророк Н. В, (ред.) (2020). Психологічна діагностика мотивації особистості до навчання в умовах інформаційного суспільства: монографія ; Н.В. Пророк, Л.О. Кондратенко, Л.М. Манілова та ін. Видавничий Дім «Слово», 131 с.
5. Сердюк Л. З. (2012). Психологія мотивації учіння майбутніх фахівців: системно-синергетичний підхід. Київ: Ун-т «Україна», 323 с.
6. Фурман А. А. (2016). Психологія особистості: ціннісно-смысловий вимір: монографія. Одеса, Тернопіль, 312 с.

#### ОСОБЛИВОСТІ РОЗВИТКУ САМОСВІДОМОСТІ

1. Психологічні особливості самопізнання підлітків (юнаків).
2. Самооцінка та рівень домагань підлітка (юнака).
3. Порівняльний аналіз особливостей становлення «Я-концепції» у старшому підлітковому і юнацькому віці.
4. Залежність самооцінки від рівня домагань у підлітковому (юнацькому) віці.
5. Вплив «Образу-Я» на становлення «Я»-концепції в підлітковому віці.
6. Гендерні (статеві) відмінності в розвитку самосвідомості школярів та їх урахування у навчально-виховному процесі.
7. Психологічні особливості розвитку суб'єктності в юнацькому віці.
8. Почуття соціальної компетентності в молодшому шкільному віці.

9. Психологічні особливості переживання кризи ідентичності в старшому підлітковому (юнацькому) віці.
10. Психологічні особливості переживання почуття самотності в юнацькому віці.
11. Психологічні особливості саморозвитку в ранній юності.
12. Гендерні особливості самоставлення в юнацькому віці.
13. Проблема ціннісного / професійного самовизначення в ранній юності.
14. Психологічні особливості самоосвіти / самовиховання особистості в юнацькому віці.
15. Особливості розвитку ціннісно-сміслових аспектів толерантності як складової особистісної зрілості у ранній (пізній) юності.
16. Гендерний аспект потреби в духовному розвитку особистості старшокласників (студентів).

#### Література

1. Гловацька О. Л. (2018). Основи самовиховання особистості. Київ: Кондор, 206 с.
2. Гуменюк О. Є. (2004). Психологія Я-концепції. Тернопіль: Економічна думка, 309 с.
3. Кириленко Т. С., Льошенко О. А. (2015). Психологія самопізнання. Київ: КНУ, 191 с.
4. Кіреєва У. (2010). Психологічний аналіз Я-концепції у контексті самосвідомості. *Психологія і суспільство. № 1*, 120–30.
5. Кузікова С. Б. (2023). Психологічні основи становлення суб'єкта саморозвитку в юнацькому віці : монографія. Київ : Університетська книга, 408 с.
6. Магдисюк Л. І., Притка І. В. (2020). Психологічні особливості прояву самотності у юнацькому віці. *Психологія: реальність і перспективи*. Рівне: РДГУ, 136–143.
7. Музика О. Л. Психологічні особливості ціннісного самовизначення старшокласників із ознаками обдарованості. *Актуальні проблеми психології. Зб. наук. праць Ін-ту психології ім. Г. С. Костюка НАПН України*. Київ-Житомир: Вид-во ЖДУ ім. І. Франка. Т. VI: *Психологія обдарованості*. Вип. 17. 33 – 46.
8. Папуча М. В. (2011). Внутрішній світ людини та його становлення: монографія. Ніжин, 656 с.
9. Пісоцький В. П., Горянська А. М. (2023). Готовність до саморозвитку майбутніх педагогів гуманітарних спеціальностей. *Вісник НАУ. Серія: Педагогіка. Психологія*. 1(22), 85–93.

10. Пісоцький В. П., Горянська А. М. (2010). Розвиток толерантності в онтогенезі. *Актуальні проблеми психології. Психологія особистості. Психологічна допомога особистості* ; за ред. С. Д. Максименка, М. В. Папучі. Київ. Т. 11. Вип. 3, 337–346.
11. Помиткін Е. О. (2007). Психологія духовного розвитку особистості: монографія. Київ : Наш час, 280 с.
12. Саннікова О. П. (2015). Переживання кризи: диференціально-психологічний аналіз. *Наука і освіта*. № 10, 16–22.
13. Серeda О. (2019). Особливості впливу соціально-психологічних чинників на професійне самовизначення старшокласників. *Психологічний журнал*. 5 (11), 268–282.
14. Фурман О. Є. (2018). Я-концепція як предмет багатоаспектного теоретизування. *Психологія і суспільство*. № 1–2, 38–67.
15. Юрченко В. І. Дослідження особливостей «Образ-Я» майбутнього вчителя. *Практична психологія та соціальна робота*. № 3, 5–7.

## ОСОБЛИВОСТІ РОЗВИТКУ КОМУНІКАТИВНОЇ СФЕРИ ОСОБИСТОСТІ

1. Стратегії поведінки підлітків у конфліктних ситуаціях.
2. Психологічні особливості спілкування підлітків (старшокласників) з батьками.
3. Психологічні причини ізоляції підлітка в класному колективі та її вплив на поведінку.
4. Психологічний аналіз феномену лідерства у спілкуванні підлітків (юнаків).
5. Соціально-психологічні особливості підліткових угруповань.
6. Проблема агресивної поведінки у підлітків (старшокласників).
7. Особливості соціально-психологічної взаємодії старшокласників з учителями-предметниками.
8. Стиль педагогічного спілкування вчителя та його вплив на психологічний клімат класу.
9. Комунікативна толерантність як фактор конструктивної взаємодії підлітків (старшокласників) в навчальній та суспільно корисній діяльності.
10. Соціально-психологічна дезадаптація підлітків: причини і способи подолання.
11. Психологічні особливості розвитку організаційних та комунікативних здібностей у юнацькому віці.

12. Вплив міжособистісного спілкування на формування ціннісних орієнтацій особистості в юнацькому віці.
13. Соціально-психологічні особливості важковиховуваності у підлітковому віці та її причини.
14. Соціально-психологічні особливості делінквентної поведінки старшокласників.
15. Психологічні аспекти роботи вчителя з "важкими" підлітками.

### Література

1. Бесараба О. Ю. (2019) Деадаптованість як наукова категорія. *Теорія і практика сучасної психології. № 1, Т.1.*, 139–144.
2. Думчинська Т. І. (2021) Психологічні прояви креативності та міжособистісного спілкування підлітків. *Психологічні основи здоров'я, освіти, науки та самореалізації особистості: матеріали XIII Міжнародної. наук.-практ. інтернет-конференції*; за ред. М. І. Мушкевич. Луцьк; Вежа-Друк, 25–35.
3. Клочек Л. В. (2018). Емпіричне дослідження стилю педагогічного спілкування як зовнішньої детермінанти соціальної справедливості особистості вчителя. *Психологія і особистість. № 2*, 95–107.
4. Купреєва О. І. (2019) Психологічні особливості розвитку комунікативної компетентності підлітків. *Актуальні проблеми психології. Зб. наук. праць Ін-ту психології ім. Г. С. Костюка НАПН України. Т.IX. Вип. 12*, 134–146.
5. Муліка К. М. (2021). Конфлікти у новій Українській школі: від боротьби з булінгом до розв'язання протиріч розвитку. *Психологія і особистість, № 2*, 181–199.
6. Пісоцький В. П., Горянська А. М. (2023). Зв'язок комунікативних установок майбутніх вчителів з типами їх ставлення до людей. *Наук. вісник Львівського держ. університету внутрішніх справ (серія психологічна), № 1*, 78–85.
7. Полякова О.М. (ред.) (2020). Важковиховуваність: сутність, причини, реабілітація: навч. посіб. Суми: Університетська книга, 346 с.
8. Романенко О.В., Степанчук Д.М. (2018). Вплив стилів лідерства на соціально-психологічний клімат у групі серед підлітків. *Юридична психологія, № 1*, 43–52.
9. Седих К., Моргун В. (2019). Делінквентний підліток: навч. посіб. із психопрофілактики та корекції протиправної поведінки підлітків). Київ: Слово, 272 с.
10. Татенко В. О. (2007). Особистісне зростання і гуманізація стосунків між поколіннями в світлі суб'єктивно-вчинкового підходу. *Наукові студії із соціальної та політичної психології*; зб. ст. Київ, Вип. 16 (19), 127–140.

11. Щербан Т. Д., Соломка Е. Т. (2018) Соціально-психологічні особливості важковиховуваності в підлітковому віці. *Психологія: теорія і практика: зб. наук. праць. Мукачєво-Київ: РВВ МДУ. Випуск 1 (1)*, 135 – 141.

## ОСОБЛИВОСТІ РОЗВИТКУ ІНДИВІДУАЛЬНО-ПСИХОЛОГІЧНИХ ВЛАСТИВОСТЕЙ ОСОБИСТОСТІ

1. Взаємозв'язок властивостей темпераменту та пізнавальної активності учня.
2. Вплив темпераменту на стиль навчальної діяльності учня.
3. Розвиток творчих здібностей дітей у процесі навчання.
4. Психологічні особливості розвитку морально-вольових рис характеру школяра та їх урахування в навчальному процесі.
5. Формування інтелектуальних / моральних рис характеру дітей у навчально-виховному процесі.
6. Психологічні особливості впливу на розвиток колективістських рис характеру в підлітковому віці.
7. Акцентуації характеру у підлітковому (юнацькому) віці та можливості їх діагностики.
8. Вплив особистості вчителя на розвиток загальних / спеціальних здібностей школярів.
9. Психологічні особливості розвитку педагогічних здібностей майбутніх учителів.
10. Проблема психодіагностики креативності школярів (підлітків, юнаків).
11. Психологічні особливості творчої обдарованості школярів (підлітків, юнаків).

### Література

1. Дементьева К. (2015). Психологія обдарованої людини. Київ: КНТ, 81 с.
2. Завгородня О. В. (2002). Психологічні характеристики художньо обдарованої особистості. *Педагогіка і психологія. № 4*, 89–99.
3. Музика О. Л. (2013). Співвідношення здібностей та обдарованості: суб'єктно-ціннісний підхід. *Актуальні проблеми психології. Зб. наук. праць Ін-ту психології ім. Г. С. Костюка НАПН України*. Київ: Вид-во «Фенікс» Т. XII: *Психологія творчості.. Вип. 17*. 223 – 233.
4. Палій А. А. (2010). Диференціальна психологія: навч. посіб. Київ: Академвидав, 429 с.

5. Ціннісна підтримка творчої обдарованості особистості в освітньому просторі. Психологічна технологія: практичний посіб. (2023) ; за ред. О. Л. Музики. Київ: Інститут психології ім. Г. С. Костюка НАПН України, 237 с.
6. Яланська С. П. (2018). Психологія творчості: навч. посіб. ; 2-е вид. Полтава: Вид-во «Сімон», 182 с.

### **3.2. ПЕРЕЛІК ТЕМ ЗА НАПРЯМАМИ ПСИХОЛОГІЧНИХ ДОСЛІДЖЕНЬ**

#### **ІСТОРІЯ ПСИХОЛОГІЇ**

1. Історія психологічних знань в Україні (дохристиянські часи; VIII–XX ст; радянський період).
2. Сучасні напрями розвитку психології в Україні.
3. Сучасні напрями психологічних досліджень у світовій психології.
4. Суб'єктно-вчинковий підхід В. А. Роменця на різних етапах становлення психології (міфологічний, філософський, науковий).
5. Києво-Могилянська академія та її значення у становленні психологічних ідей в Україні.
6. Харківська психологічна школа як важливий центр розвитку психологічної науки в Україні (минуле і сучасність).
7. М. Я. Грот і психологічна наука.
8. Історичні витоки та сторінки становлення психології у Ніжинській вищій школі.
9. Г. О. Балл: раціогуманістичний підхід і принцип діалогу в психології.
10. Генетико-моделюючий напрям на сучасному етапі розвитку психологічної науки в Україні.
11. Культурно-історична теорія розвитку Л. С. Виготського.

#### **Література**

1. Балл Г. О. (2008). Орієнтири сучасного гуманізму (в суспільній, освітній, психологічній сферах). [2-е вид., доповнене]. Житомир: ПП «Рута», Вид-во «Волинь», 232 с.
2. Бойправ М. Д. (2002). М. Я. Грот: психологічні погляди та освітня діяльність : монографія. Ніжин: Вид-во НДПУ імені М. Гоголя, 165 с.

3. Грот М. Я. Вибрані психологічні твори ; упор., передмова, примітки М. Д. Бойправ (2006). Ніжин: Вид-во НДПУ імені М. Гоголя, 296 с.
4. Гуманістичні орієнтири в методології психологічної науки: монографія (2007) ; Балл Г. О., Медінцев В. О., Нікуленко О. О. та ін.; за ред. Г. О. Балла. Київ: Педагогічна думка, 98 с.
5. Екзистенційна та гуманістична психологія: навч. посіб. (2019).; І. М. Зварич, Г. В. Чуйко, Т. А. Колтунович. Чернівці: ЧНУ ім. Ю. Федьковича, 496 с.
6. Максименко С. Д. (2019). Горизонти психологічної науки XXI століття. *Педагогіка і психологія. № 1*, 44 – 54.
7. Максименко С. Д. (1999). Г. С. Костюк і генетична психологія. *Практична психологія і соціальна робота. № 8*, 47–59.
8. Максименко С. Д. (2022). Теоретико-методологічні проблеми психології XXI століття: генетико-креативний дискурс. *Вісник НАПН України. Т. 4, № 1*, 1–11.
9. М'ясоїд П. А. (2003). Психогенетична проблема і моністичний принцип у психології розвитку. *Психологія і суспільство. № 3*, 17–78.
10. М'ясоїд П. А. (2006). Психологія розвитку як історична дисципліна (читаючи Володимира Роменця). *Психологія і суспільство. № 2*, 54–77.
11. Психологія вчинку: Шляхами творчості В. А. Роменця (2012) ; зб. статей; упоряд. П. А. М'ясоїд; відп. Ред. А. В. Фурман. Київ: Либідь, 296 с.
12. Рибалка В. (2008). Микола Грот: теоретичні питання філософії і психології особистості (до 155-річчя від дня народження). *Психологія і суспільство. № 1*, 9–24.
13. Роменець В. А. (1995). Історія психології XIX – початку XX століття. Київ : Вища школа, 614 с.
14. Роменець В. А., Маноха І. П. (1998). Історія психології XX століття: навч. посіб. Київ: Либідь, 992 с.
15. Шатирко Л.О. (2017). Експериментальна традиція психології навчання в Україні: монографія. Київ: Видавничий Дім «Слово», 324 с.

## **КОГНІТИВНА ПСИХОЛОГІЯ**

1. Психологічні особливості інтелектуальних стилів студентів.
2. Когнітивний стиль та його вплив на учбову (професійну) діяльність особистості.
3. Критичність мислення як важливий параметр науковості студентів.
4. Структура інтелекту людини та підходи до її діагностики.

5. Вплив інтерференції на процес та результат засвоєння.
6. Онтогенез та актуалгенез мнемічних процесів.
7. Семантична пам'ять та її роль у процесах засвоєння.
8. Особливості мислєдіяльності студентів-гуманітаріів.
9. Роль неусвідомлених процесів у пізнанні світу. Сміслові установки.
10. Соціальний інтелект як складова соціальної компетентності особистості студента.
11. Емоційна регуляція когнітивних процесів. Емоційний інтелект.
12. Психологічні особливості розвитку соціального інтелекту в студентському віці.
13. Залежність моральних суджень особистості від рівня її розумового розвитку з погляду представників когнітивної психології (Ж. Піаже, Л. Кольберг, К. Гілліган).
14. Толерантність до невизначеності (відкритість новому досвіду) та її зв'язок з флексибельністю–ригідністю мислення студентів.

#### Література

1. Дерев'яно С. П. (2012). Когнітивна психологія: навч. посіб. Чернігів, 184 с.
2. Максименко С., Деркач Л. та ін. (2022). Психологія когнітивних процесів: науковий посібник. НАПН України, Інститут психології ім. Г. С. Костюка. Київ: «Вид-во Людмила», 420 с.
3. Максименко С. Д. (2020). Системне мислення: формування і розвиток: навч. посіб. Київ : Києво-Могилянська академія, 251 с.
4. Максименко С. Д., Пасічник І. Д. (2012). Когнітивна психологія в контексті дослідження пам'яті людини. *Наукові записки Нац. ун-ту «Острозька академія». Серія: Психологія і педагогіка. Вип. 20.* 3–16.
5. Пісоцький В. П., Горянська А. М. (2023). Дослідження психологічних особливостей флексибельності-ригідності майбутніх педагогів. *Габітус*. Випуск 51, 173–178.
6. Пісоцький В. П., Горянська А. М. (2022). Особливості взаємозв'язку комунікативної толерантності майбутніх менеджерів із показниками їх емоційного інтелекту та толерантності до невизначеності. *Вісник Львівського університету. Серія психологічні науки*. Випуск 13, 115–122.
7. Пісоцький В. П., Горянська А. М. (2021). Соціальний інтелект як умова успішної адаптації особистості. *Виміри особистісних трансформацій: матеріали IV Всеукр. науково-практ. семінару.* ; Т. М. Титаренко,

- О. П. Щотка та ін. Київ: ІСПП НАПН України, 26–30.
8. Пісоцький О. П. (2006). Інтелектуально-стильовий потенціал сучасного студентства як умова успішної професійної соціалізації. Зб. наук. праць Ін-ту психології ім. Г. С. Костюка АПН України. Т. VIII. Вип.1, 285–291.
  9. Смутьсон М. Л. (2003). Психологія розвитку інтелекту: монографія. Київ: Нора – Друк, 298 с.
  10. Терно С. (2009). Критичне мислення – сучасний вимір суспільствознавчої освіти. Запоріжжя: «Просвіта», 268 с.
  11. Технології розвитку критичного мислення учнів (2006). / Кроуфорд А, Саул В., Метьюз С., Макінстер Д.; наук. ред., передмова О. І. Пометун. Київ: Вид-во «Плеяди», 220 с.
  12. Щедровицький Г. (2005). Схема мислєдїяльностї – системно-структурна будова, значення, зміст. Психологія і суспільство. № 4., 95–126.

## ПСИХОЛОГІЯ ОСОБИСТОСТІ

1. Проблема визначення особистості у вітчизняній і зарубіжній психології.
2. Історія досліджень особистості у вітчизняній психології.
3. Напрями і теорії дослідження особистості: теоретико-прикладний аспект.
4. Філософські концепції розуміння природи людини та їх відображення в психологічних теоріях особистості.
5. Теоретичні і практичні проблеми «глибинної психології»: історія і сучасність.
6. Проблема свободи і самодетермінації особистості у фокусі раціогуманістичного підходу: Е. Фромм, Г. Балл, С. Л. Рубінштейн, Д. О. Леонтєв.
7. Особистість в концепціях гуманістично орієнтованих персонологів (А. Маслоу, К. Роджерс, Р. Мей, Е. Фромм).
8. Проблема співвідношення біологічного і соціального в структурі особистості.
9. Підходи до побудови психологічної структури особистості: проблема синтезу.
10. Проблема типологізації у дослідженнях особистості.
11. Порівняльний аналіз моделей активності особистості у вітчизняних і персоналістичних теоріях.

12. Самосвідомість як психологічний центр особистості.
13. Світогляд особистості та психологічні особливості його становлення в період ранньої і пізньої юності.
14. Внутрішньоособистісні конфлікти: їх природа та способи подолання.
15. Криза ідентичності як умова самовизначення особистості.
16. «Я»-концепція особистості та її вплив на професійно-особистісний розвиток.
17. Проблема стійкості та змінюваності особистості.
18. Аксиологічні та духовні аспекти розвитку особистості.
19. Проблема свободи (самодетермінації) розвитку особистості.
20. Проблема моральної саморегуляції особистості.
21. Проблема духовного розвитку особистості.
22. Самопроєктування як чинник розвитку особистості.
23. Толерантність у структурі ціннісно-сислової сфери особистості вчителя.
24. Психологічні компоненти та критерії становлення зрілої особистості.

#### Література

1. Балл Г. О. (2013). Взаємодія гуманітарної та природничої наукової традицій в опрацюванні категорії особистості в психології. *Психологія і особистість*. № 1, 6–20.
2. Бех І. Д. (2019). Особистість у віковому онтогенезі. *Педагогіка і психологія*. № 1, 36–43.
3. Боришевський М. Й. (2011). Психологічні закономірності розвитку духовності особистості: монографія. ; Боришевський М., Шевченко О., Володарська Н. та ін. ; заг. ред. М. Боришевського. Київ : Педагогічна думка, 200 с.
4. Генеза поняття «особистість» в українській психологічній науці: монографія (2020). ; за ред. В. В. Турбан. Київ: вид. Дім «Слово», 178 с.
5. Гусельцева М. (2017). Раціогуманістичний підхід Г. О. Балла: психологія свободи і творчого синтезу. *Психологія і суспільство*. № 2, 41–53.
6. Дискурсивні технології самопроєктування особистості: монографія (2019).; за ред. Н. В. Чепелевої. Київ: Інститут психології ім. Г. С. Костюка НАПН України, 170 с.
7. Карпенко З. (2018). Аксиологічна психологія особистості: монографія ; 2-е вид. Івано-Франківськ : Прикарпатський нац. ун-т ім. В. Стефаніка, 720 с.
8. Моргун В. Ф. (1992). Концепція багатовимірного розвитку особистості та її застосування. *Філософська і соціологічна думка*. № 2, 27–40.

9. Особистість у психологічних дослідженнях: хрестоматія (2010) ; [2-е вид.] ; за ред. С. Д. Максименка, М. В. Папучі. Ніжин: НДУ ім. М. Гоголя, 471 с.
10. Павелків Р. В. (2020). Особистість у контексті морального та професійного зростання: монографія. Київ : Центр учбової літератури, 192 с.
11. Павелків Р. В. (2018). Рефлексія як психологічний феномен моральної саморегуляції поведінки особистості. *Психологія: реальність і перспективи*, № 11, 5–10.
12. Папуча М. В. (2008). Проблеми психології особистісного розвитку. Ніжин, 384 с.
13. Папуча М. В. (2019). Психологічні механізми становлення особистості. *Актуальні проблеми психології. Зб. наук. праць Ін-ту психології ім. Г. С. Костюка НАПН України. Т. XIV. Методологія і теорія психології. Вип. 2.* Київ-Ніжин, 266–277.
14. Пісоцький В. П. (2017). Психологія особистості. Конспект лекцій: навч.-метод. посібник. Ніжин : НДУ ім. М. Гоголя, 134 с
15. Пісоцький В. П. (2002). Теорії особистості: діалог чи еkleктика? *Теоретико-методологічні проблеми генетичної психології*. Т. I. Київ, 160–165.
16. Психологічні технології самодетермінації розвитку особистості: монографія. (2018). ; за ред. Л. З. Сердюк. Київ: Ін-т психології ім. Г. С. Костюка НАПН України, 192 с.
17. Рибалка В. В. (2006). Теорії особистості у вітчизняній психології : навч. посіб. Київ: ІППО АПН України.

## ПСИХОЛОГІЯ СТАТІ І СІМ'Ї

1. Еволюція шлюбу і сім'ї в історії суспільства.
2. Витоки і наслідки кризового стану сучасних шлюбно-сімейних стосунків.
3. Статеві-вікові особливості формування сексуальної орієнтації.
4. Психосексуальний розвиток та статеве виховання підлітків.
5. Сексуальність та вікова динаміка стадій її розвитку.
6. Психологічні особливості дошлюбного періоду.
7. Проблема взаємовідносин поколінь у сім'ї.
8. Феномен кохання: психолого-філософський аспект.
9. Дружба і любов у ранньому юнацькому віці.

10. Особливості мотивації на укладання шлюбу в чоловіків і жінок (на прикладі студентських сімей).
11. Психологічні проблеми перших років подружнього життя.
12. Типології моделей сім'ї та їх порівняльна характеристика.
13. Природа подружніх конфліктів та шляхи їх подолання.
14. Підготовка підростаючого покоління до сімейного життя як соціально-психологічна проблема.
15. Статева просвіта і психологічні проблеми статевого виховання у сім'ї та в закладах освіти.
16. Дослідження психологічних детермінант подружньої сумісності в студентських сім'ях.
17. Психологічні особливості материнської та батьківської любові.

#### Література

1. Білик Т. (2021). Методики для дослідження соціально-психологічних чинників порушень міжособистісної комунікації в конфліктах шлюбних партнерів. *Організаційна психологія. Економічна психологія: Науковий журнал Інституту психології імені Г. С. Костюка НАПН України*, Київ, № 1 (22), 18–26.
2. Бочелюк В. Й., Черепехіна О. А. (2012). Психологія сексуальності: навч. посіб. Київ: Видничий дім «Скіф», 312 с.
3. Гайденко В. (2020). Гендер і сексуальність: хрестоматія. Київ: Університетська книга, 140 с.
4. Кравець В. П. (2020). Підготовка учнівської молоді до сімейного життя в Україні XXI століття: стан, тенденції, шляхи вдосконалення: монографія. – Тернопіль : ТНПУ ім. В. Гнатюка, 584 с.
5. Лучко М., Надвинична Т. (2018). Психологічна допомога сім'ям за складних життєвих обставин. *Психологія і суспільство. № 3/4*, 224–233.
6. Магдисяк Л. І. (2023). Життєві кризи та готовність молоді до материнства. *Психологічні студії*, (2), 110–115.
7. Мартинюк О. (2008). Соціально-психологічні концепції сім'ї як теоретична основа її емпіричного вивчення. *Психологія і суспільство. № 4*, 104–115.
8. Пісоцький В. П., Горянська А. М. (2018). Гендерні особливості студентів педагогічних спеціальностей. *Гендерні студії: навчання, дослідження та практика* : зб. матеріалів II-ї Міжнародної конференції «Гендерні студії:

навчання, дослідження та практика». Кропивницький: Вид-во «КОД», 233–235.

9. Седих К. Синергетичний ефект психолого-педагогічної взаємодії систем «сім'я» і «школа». *Психологія і особистість, № 1 (19)*, 32–43.
10. Татенко В. О. (2013). Психологія інтимного життя: монографія. Кіровоград: Імекс-ЛТД, 300 с.
11. Федоренко Р. П. (2007). Психологія молодшої сім'ї та сімейна криза: монографія. Луцьк: РВВ «Вежа», 168 с.
12. Щотка О. П. (2019). Гендерна психологія: навч. посіб. Ніжин, 359 с.

## **ОРГАНІЗАЦІЙНА ПСИХОЛОГІЯ**

1. Особливості соціально-психологічного клімату в закладах освіти.
2. Соціально-психологічні детермінанти запобігання та розв'язання організаційних конфліктів в освітній організації.
3. Соціальна фрустрованість вчителів та синдром "професійного вигорання".
4. Розвиток кар'єри в освітній організації: гендерно-психологічний аспект.
5. Проблема забезпечення психологічного здоров'я та благополуччя освітнього персоналу в умовах війни.
6. Лідерство як функція професійної психологічної компетентності вчителя.
7. Комунікативний потенціал учителя та його значення для управління класним колективом.
8. Психологічний аналіз ефективності різних засобів реклами у позиціюванні освітніх послуг.
9. Дослідження уявлень про імідж випускника університету в суспільній свідомості та у самих студентів.
10. Толерантність керівника як професійна компетентність і складова психологічної безпеки освітнього середовища.
11. Толерантність до невизначеності вчителя-організатора як передумова його готовності заохочувати індивідуальну свободу своїх вихованців.

## Література

1. Андрєєва Я., Щотка О. (2022). Адаптаційний потенціал персоналу у корпоративних культурах різного типу. *Науковий журнал Інституту психології імені Г. С. Костюка НАПН України. Організаційна психологія. Економічна психологія*. Київ, № 1 (25), 7–15.
2. Брюховецька О. В. (2015). Психологічні особливості толерантності до невизначеності в діяльності як однієї зі складових професійної толерантності керівників загальноосвітніх навчальних закладів. *Проблеми сучасної психології*, 27, 70–81.
3. Голярдик Н. А., Дика Л. Л. (2019). Соціально-психологічні вимоги до сучасної управлінської діяльності та лідерських якостей менеджера освіти. Зб. наукових праць Хмельницького інституту соціальних технологій Університету «Україна», № 17, 116–119.
4. Зливков В. Л., Лукомська С. О. (2018). Психологія спілкування педагога: інтегративний підхід: навч. посіб.; 2-е вид. Київ-Ніжин, 353 с.
5. Карамушка Л., Дзюба Т. (2009). Психологія управління конфліктами в організації (на матеріалі діяльності освітніх організацій) : монографія. Полтава, 268 с.
6. Пісоцький В. П., Горянська А. М., Гришко В. В. (2024). Проблема психологічної безпеки освітнього середовища в сучасних умовах. *Габітус*. Вип. 62, 248–253.
7. Пісоцький В. П., Горянська А. М. (2020). Толерантність в умовах невизначеності: виклики сьогодення. Горизонти посттравматичного особистісного життєтворення: матеріали Всеукраїнського науково-практичного семінару “Горизонти посттравматичного особистісного життєтворення”. Київ : ІСПП НАПН України, 14–19.
8. Терещенко К. (2024). Тренінг розвитку комунікативного потенціалу в контексті забезпечення психологічного здоров'я та благополуччя в умовах війни. *Науковий журнал Інституту психології імені Г. С. Костюка НАПН України. Організаційна психологія. Економічна психологія*. Київ, № 2 (32), 96–107.
9. Щотка О. Напрями особистісного зростання здобувачів вищої освіти в умовах хронічної дії стресорів війни. *Науковий журнал Інституту психології імені Г. С. Костюка НАПН України. Організаційна психологія. Економічна психологія*. Київ, 2023. № 4, 47–55
10. Щотка О. Психологічне благополуччя особистості в умовах триваючої війни та його менеджмент. *Психологічні студії*. Луцьк: Волинський національний університет імені Лесі Українки, 2024. № 2. С151–158.
11. Щотка О. П. (2017). Розвиток кар'єрної орієнтації «менеджмент» у магістранток. *Науковий журнал Інституту психології імені Г. С. Костюка НАПН України. Організаційна психологія. Економічна психологія*. Київ, № 1 (8), 91–97.

### **3.3. ПЕРЕЛІК ТЕМ З УРАХУВАННЯМ СПЕЦІАЛЬНОСТЕЙ**

#### **МУЗИЧНЕ МИСТЕЦТВО**

1. Психологічні особливості сприймання музичного твору дітьми.
2. Психологічні фактори формування вміння гри на музичних інструментах.
3. Вплив музичних творів на емоційний стан учнів.
4. Розвиток музикальності дітей у сім'ї та на уроках музики у школі.
5. Психологічна підготовка музикантів-виконавців до публічного виступу.
6. Психологія творчих переживань особистості.

#### **УКРАЇНСЬКА МОВА**

1. Акцентуації характеру та їх відображення в характеристиках персонажів художніх творів.
2. Розвиток здібностей як психологічна проблема і як літературний сюжет.
3. Аксиологічні основи життєвих виборів літературних героїв-старшокласників.
4. Механізми психологічного захисту в поведінці літературних героїв.
5. Формування читацької компетентності у школярів.
6. Психологічні аспекти розвитку мовлення підлітків, (старшокласників) на уроках філологічного циклу.
7. Роль емоцій у мовленнєвій діяльності людини.
8. Особливості мовлення учнів із різним типом функціональної асиметрії.
9. Мовленнєві здібності та їх розвиток на уроках мови та літератури.
10. Особливості розвитку мовної свідомості школяра в умовах білінгвізму.

#### **ІНОЗЕМНА МОВА**

1. Розвиток слухових та мовномоторних відчуттів дітей на уроках іноземної мови.
2. Індивідуальні особливості слухача та їх урахування під час навчання іноземної мови.
3. Раціональні прийоми запам'ятовування на уроках іноземної мови.

4. Тривожність та її прояви у молодших школярів під час вивчення іноземної мови.
5. Розвиток мнемічних здібностей школярів на уроках іноземної мови.
6. Вплив інтерференції на процес володіння іноземною мовою.
7. Психологічні особливості сприйняття та розуміння іншомовного висловлювання (тексту) школярами.
8. Розвиток комунікативної мотивації дітей на уроках іноземної мови.
9. Психокорекційний потенціал природних комунікативних ситуацій на уроках іноземної мови.
10. Психологічні механізми формування внутрішнього мовлення на уроках іноземної мови.

### **ІСТОРІЯ, ПРАВО**

1. Правова компетентність підлітків як умова попередження їх девіантної поведінки.
2. Психологічні аспекти правового навчання та виховання школярів.
3. Особливості мисленнєвої діяльності учнів на уроках історії.
4. Історична свідомість та умови її формування в навчально-виховному процесі.
5. Роль механічного та смислового запам'ятовування на уроках історії.
6. Формування переконань як основи світоглядної позиції старшокласника (на матеріалі уроків історії).
7. Психологічний аналіз особистості історичного діяча.
8. Мотивація політичної активності старшокласників та студентів.
9. Морально-правові уявлення в українській ментальності.
10. Соціальне уявлення як інструмент колективної пам'яті (на прикладі спогадів про значущі події минулого).

### **БІОЛОГІЯ, ГЕОГРАФІЯ, ХІМІЯ**

1. Психологічні аспекти екологічного виховання школярів.
2. Психолого-педагогічні умови розвитку ціннісного ставлення підлітків до здоров'я.
3. Біологічні, психологічні та соціальні детермінанти становлення гендерної ідентичності.

4. Образ тіла у структурі "Я-концепції" підлітків та старшокласників.
5. Генетичні аспекти темпераменту.
6. Мозок людини і психічні процеси в онтогенезі.
7. Довкілля та своєрідність почуттів та емоцій.
8. Психологічні особливості буденних географічних уявлень школярів.
9. Розвиток хімічних здібностей школярів у навчально-виховному процесі.
10. Роль експерименту в розвитку інтересу учнів до дисциплін природничого циклу.

### **МАТЕМАТИКА, ФІЗИКА, ІНФОРМАТИКА**

1. Індивідуально-психологічні властивості мислення у структурі математичних здібностей.
2. Наочно-образне мислення як умова успішного розв'язання задач геометричного змісту.
3. Вплив настанови на спосіб розв'язання математичної задачі.
4. Аналітичність мислення та його значення у засвоєнні точних наук.
5. Гендерні відмінності в структурі математичних здібностей.
6. Методологічні та теоретичні проблеми математичної психології.
7. Психологічні причини виникнення інтернет-залежності у користувачів.
8. Комп'ютерна тривожність та шляхи її подолання у школярів.
9. Економічна ідентичність особистості: психологічні детермінанти формування.
10. Психологічний аналіз ставлення школярів та студентів до грошей.

## ЛІТЕРАТУРА

1. Галян І. М. (2009). Психодіагностика : навч. посіб. Київ: Академвидав, 464 с.
2. Климчук В.О. (2009). Математичні методи у психології: навч. посіб. Київ: Освіта України, 288 с.
3. Коломієць В.О. (2003). Як виконувати курсову роботу. Київ: Вища школа, 69 с.
4. Кошова І. В., Наказна І. М., Кресан О. Д. (2004). Методичні рекомендації до написання курсових робіт з психології (для студентів спеціальності "практична психологія"). Ніжин: Вид-во НДПУ ім. М. Гоголя.
5. Крушельницька О. В. (2009). Методологія і організація наукових досліджень. Київ: Кондор, 206 с.
6. Курсові роботи з психології: методичний посіб. для студентів пед. спеціальностей (2005) ; укл. Бойправ М. Д., Гришко В. В. та ін.; за ред. О. П. Щотки. Ніжин: Вид-во НДУ ім. М. Гоголя, 76 с.
7. Максименко С. Д. (1998). Психологія в соціальній та педагогічній практиці: методології, методи, програми, процедури. Київ : Наукова думка, 216 с.
8. Максименко С. Д., Носенко Е. Л. (2008). Експериментальна психологія. Підручник. Київ: Центр учбової літератури, 360 с.
9. Методи психологічних досліджень: навчально-методичний посібник (2018) ; уклад.: В. М. Радчук, Г. С. Фесун, Т. М. Канівець. Чернівці: Чернівецький нац. ун-т ім. Юрія Федьковича, 200 с.
10. Моргун В. Ф., Тітов І. Г. (2009). Основи психологічної діагностики. Київ: Слово, 464 с.
11. Музика О. Л., Савицька С. О. (1999). Дипломні та курсові роботи з психології : методичні рекомендації. Київ ; Житомир, 47 с
12. Приходько Ю. О., Юрченко В. І. (2020). Психологічний словник-довідник : навч. посіб.; 4-те вид. Київ : Каравела, 418 с.
13. Фесюк В. О. (2022). Методологія і організація наукових досліджень: навч. посіб. Луцьк, 126 с
14. Чала Ю. М., Шахрайчук А. М. (2018). Психодіагностика: навч. посіб. Харків : НТУ «ХП», 246 с.
15. Шейко В. М., Кушнаренко Н. М. (2006). Організація та методика науково-дослідницької діяльності: підручник. [5-е вид.]. Київ: Знання, 307 с.
16. Щотка О.П., Горянська А.М., Пісоцький В.П. (2023). Наукова робота студентів із психології: від курсової до дипломної: навчально-методичний посібник для студентів педагогічних спеціальностей. Ніжин : Видавництво НДУ ім. М. Гоголя, 103 с.
17. Щотка О. П., та ін. (2006). Як написати курсову роботу з психології: метод. посіб. Ніжин: Вид-во НДУ ім. М. Гоголя, 103 с.

## ЗБІРНИКИ МЕТОДИК ТА ПРАКТИКУМИ

1. Бойправ М. Д., Щотка О. П., Пісоцький В. П. (2004). Індивідуально-психологічні властивості особистості: психологічний практикум. Ніжин: Вид-во НДПУ ім. М. Гоголя, 121 с.
2. Вікова психологія: практикум: навч. посібник (2012).; 3-тє вид. ; О. П. Щотка, М. Д. Бойправ, В. П. Пісоцький та ін.; за ред. О. П. Щотки. Ніжин: Вид-во НДУ ім. М. Гоголя, 309 с.
3. Горянська А. М., Пісоцький В. П., Щотка О. П. та ін. (2024). Психологія. Модуль 1 «Загальна психологія»: навч. посібник в 4-х томах. Т 1. Ніжин: НДУ ім. М. Гоголя.
4. Горянська А. М. (2015). Психологія толерантності: навч.-методичний посіб. Ніжин: Вид-во НДУ ім. М. Гоголя, 250 с.
5. Дзюбко Л., Гриценко Л. (2011). Діагностика навчальної мотивації: зб. методик. Київ: Шкільний Світ, 128 с.
6. Загальна психологія: навчальний посібник (2012).; в 2-х т.; М. Д. Бойправ, В. П. Пісоцький, О. П. Щотка та ін.; за ред. О. П. Щотки, О. П. Пісоцького. Ніжин: Вид-во НДУ ім. М. Гоголя. Т.1. – 298 с, Т.2 – 258.
7. Палій А. А. (2010). Диференціальна психологія: навч. посіб. К.: Академвидав, 429 с.
8. Педагогічна психологія: практикум для студентів педагогічних спеціальностей: навчально-методичний посібник (2010). ; 2-е вид., доп. і перероб.; О. П. Щотка, М. Д. Бойправ, В. П. Пісоцький та ін.; за ред. О. П. Щотки. Ніжин: Вид-во НДУ ім. М. Гоголя, 251 с.
9. Пісоцький В. П., Горянська А. М. (2023). Психологія. Ч.1. Загальна психологія: конспек лекцій: навчальний посібник. Ніжин: НДУ ім. М. Гоголя, 259 с.
10. Пісоцький В. П., Горянська А. М. (2006). Емоційно-вольова сфера особистості: навч.-метод. посібник. Ніжин: НДУ ім. М. Гоголя, 63 с.
11. Пісоцький В. П., Горянська А. М. (2023). Теоретичні питання вікової психології: навч. посіб.; 2-е вид. Ніжин: Вид-во НДУ ім. М. Гоголя, 232 с.
12. Пісоцький В. П. (2000). Психосексуальний розвиток індивіда: навч.-метод. посіб. для студ. пед. вузів. Ніжин: НДПУ, 36 с.
13. Щотка О. П. (2005). Методи вікової та педагогічної психології: психологічний практикум. Ніжин : Вид-во НДУ ім. М. Гоголя, 151 с.
14. Щотка О. П. (2004). Психологія дорослої людини: психологічний практикум. Ніжин : Вид-во НДПУ ім. М. Гоголя, 113 с.
15. Щотка О. П. (2024). Психологія міжкультурного спілкування: навчально-методичні матеріали. Ніжин: НДУ ім. М. Гоголя, 34 с.
16. Щотка О. П. (2004). Психологія підлітка: психологічний практикум. Ніжин: Вид-во НДПУ ім. М. Гоголя, 248 с.
17. Ярослав Н. С., Король В. С. (2005). Пізнавальна діяльність особистості: навчально-методичний посібник. Ніжин : Вид-во НДУ ім. М. Гоголя, 117 с.

## ДОДАТКИ

### ДОДАТОК А

#### ЕТИЧНІ СТАНДАРТИ ПСИХОЛОГІЧНОГО ДОСЛІДЖЕННЯ ДІТЕЙ (Товариство досліджень у галузі дитячого розвитку, 1990)

#### Доповідь комітету з етичної поведінки при дослідженні у галузі дитячого розвитку

##### **Принцип 1. Не завдати шкоди досліджуваному**

Дослідник повинен утримуватися від будь-яких дій, які можуть зашкодити дитині фізично або психологічно. Дослідник зобов'язаний завжди, коли це можливо, використовувати найменш стресогенні процедури. У деяких випадках психологічну шкоду визначити важко: проте, обов'язком дослідника залишається виявлення негативних наслідків, створення умов для пом'якшення або повного їх зняття. Якщо у дослідника є сумніви щодо можливості негативно впливу дослідницьких процедур, необхідно звернутися за консультацією до інших фахівців. Якщо завдання шкоди є неминучим, дослідник повинен знайти інші способи отримання інформації, що його цікавить або відмовитися від дослідження. Але трапляються ситуації, коли дитина піддається стресогенним процедурам у силу необхідності, в діагностичних або терапевтичних цілях. У таких випадках потрібна зважена оцінка Інституційної спостережницької ради.

##### **Принцип 2. Поінформована згода**

До отримання згоди чи дозволу дитини на участь у дослідженні необхідно поінформувати її про всі особливості дослідження, які можуть вплинути на її рішення про участь, а також відповісти на всі питання дитини у доступній для неї формі. Дослідник повинен поважати право дитини вибирати, приймати їй участь у дослідженні або ін., надаючи можливість на згоду або відмови від участі, а також у будь-який момент вийти із дослідження. Під дозволом розуміється та чи інша форма позитивної оцінки дитиною перспективи своєї участі у дослідженні, не обов'язково при повному розумінні сенсу дослідження, необхідному для того, щоб дати поінформовану згоду. Дослідники, що працюють із немовлятами, повинні особливо детально обговорити з батьками сутність дослідження та особливо уважно поставитися до будь-яких виявів дискомфорту у немовлят.

Незважаючи на надвисоку значущість отримання поінформованої згоди, іноді згода досліджуваного або будь-яка форма контакту з ним робить

проведення дослідження неможливим. Характерний приклад – польові дослідження методом невтручання. Такі дослідження можна вважати етичними, якщо вони проводяться у громадських місцях, з повним захистом анонімності та відсутністю будь-яких відомих негативних наслідків для досліджуваних. Однак рішення про те, чи є етичним проведення такого дослідження у конкретних обставинах, повинне вноситися з урахуванням думки Інституційної наглядової ради.

### **Принцип 3. Згода батьків**

Дослідник повинен отримати поінформовану згоду батьків дитини, законних опікунів або тих, хто виконує функції (наприклад, учителі, директор школи та ін.), бажано у письмовій формі. Поінформована згода передбачає, що батьки або інші відповідальні особи інформуються про всі особливості дослідження, які можуть вплинути на рішення дозволити або не дозволити брати участь у дослідженні. Дослідник також повинен надати інформацію про свою спеціальність та місце роботи. Необхідно не тільки поважати право відповідальних за дитину осіб відмовити, але й поінформувати їх про те, що їх відмова не матиме ніяких неприємних наслідків ані для дитини, ані для них.

### **Принцип 4. Додаткової згоди**

Дослідник повинен отримати поінформовану згоду будь-яких осіб, наприклад, шкільних учителів, взаємодія яких з дитиною є предметом їх дослідження. Як і у випадку з дитиною, з батьками та опікунами, поінформована згода передбачає, що особи, які взаємодіють із дитиною у ході дослідження, інформуються про всі особливості дослідження, які можуть вплинути на їх рішення приймати у ньому участь або ні. Слід відповісти на всі питання цих осіб та поважати їх право у будь-який момент відмовитися від участі у дослідженні.

### **Принцип 5. Заохочення**

Заохочення за участь у дослідженні повинне бути розумним і не перевищувати за своєю значущістю тих заохочень, які дитина отримує у буденному житті. Якого б виду заохочення не пропонувалося, необхідно завжди пам'ятати про те, що чим сильніше дослідження може відобразитися на дитині, тим більшу відповідальність за благополуччя та вільне волевиявлення дитини несе дослідник.

### **Принцип 6. Обман**

Попри те, що повне розкриття інформації при отриманні згоди є етичним ідеалом, для проведення дослідження може бути необхідним приховування частини інформації або обман. Уважаючи необхідним приховування

інформації або обман, дослідник повинен переконати своїх колег у правомірності своїх рішень. При використанні приховування інформації або обману в ситуаціях, коли є підозра, що це негативно відобразиться на досліджуваних, після проведення дослідження необхідно прийняти відповідні заходи щодо інформування досліджуваних про мотиви обману. Якщо дослідження побудоване на приховуванні інформації, необхідно використовувати такі обманні прийоми, які не мають відомих негативних наслідків для дитини та її сім'ї.

### **Принцип 7. Анонімність**

Для отримання доступу до документації, дослідник повинен звернутися за дозволом до особи, що відповідальна за документи. Необхідно зберегти анонімність цієї інформації та використати лише тільки ту частину інформації, на використання якої отримано дозвіл. Дослідник зобов'язаний переконатися, що вказана вище відповідальна особа дійсно користується довірою досліджуваного і, даючи дозвіл на використання інформації, бере на себе певну відповідальність.

### **Принцип 8. Взаємні зобов'язання**

З самого початку дослідження між дослідником та батьками, опікунами або тими, хто впливає на їх функції, а також дитиною повинна існувати ясна угода, що визначає обов'язки кожної із сторін. Дослідник повинен виконати всі дані обіцянки та зобов'язання, що передбачені даною угодою.

### **Принцип 9. Небезпека**

Якщо у ході дослідження дослідник дізнається про щось, що загрожує благополуччю дитини, він повинен обговорити це питання з батьками або опікунами та спеціалістами у даній сфері з тим, щоб надати дитині необхідну допомогу.

### **Принцип 10. Непередбачувані наслідки**

Якщо дослідницькі процедури неочікувано призвели до небажаних для досліджуваного наслідків, дослідник повинен терміново вжити заходів з корекції цих наслідків та переглянути порядок цих процедур у тому випадку. Якщо передбачається їх застосування у подальшому.

### **Принцип 11. Конфіденційність**

Дослідник повинен зберігати у таємниці інформацію, що отримана про досліджуваного. У письмових та усних звітах про дослідження, а також неформальних бесідах зі студентами та колегами повинні приховуватися

будь-які відомості, що дозволяються встановити особистість досліджуваного. Якщо існує ймовірність того, до подібного роду відомостей отримає доступ стороння особа, така ймовірність повинна бути пояснена досліджуваним у процесі отримання поінформованої згоди.

### **Принцип 12. Інформування досліджуваних**

Відразу після збору даних дослідник повинен прояснити для досліджуваного всі питання, які могли у них виникнути під час дослідження. Дослідник також повинен у доступній для досліджуваних формі викласти висновки із дослідження. Там, де наукові або загальнолюдські принципи виправдовують приховування частини інформації, необхідно вжити заходів, щоб це не мало для досліджуваних ніяких негативних наслідків.

### **Принцип 13. Повідомлення результатів**

Оскільки слова дослідника можуть мати для батьків дітей наслідки, про які дослідник не має точного уявлення, повідомляючи результати, приводячи оцінки і даючи рекомендації, необхідно зберігати певну обережність.

### **Принцип 14. Відповідальність ученого за наслідки наукових відкриттів**

Дослідник повинен завжди пам'ятати про соціальне, політичне, загальнолюдське значення свого дослідження та з особливою передосторогою представляти результати своєї роботи. Однак цей принцип не позбавляє дослідника права працювати у будь-якій науковій галузі або дотримуватися правила представлення наукового звіту.

ПРИКЛАДИ ОБРАХУНКУ КОРЕЛЯЦІЇ  
МІЖ ДВОМА РЯДАМИ ЗМІННИХ

Приклад 1

*Провівши дослідження у 5-му класі однієї із шкіл, ви отримали показники швидкості читання кожного учня. Вас цікавить, чи існує зв'язок між швидкістю читання і успішністю учнів. На око цього зв'язку не видно. Для того, щоб встановити, чи він існує, слід обчислити коефіцієнт кореляції. У даному випадку доцільніше використати коефіцієнт рангової кореляції Спірмена. Його рекомендують застосовувати у випадках, коли вибірка невелика.*

**Процедура обчислення:**

- Дані групуються в таблиці, яку в курсовій роботі слід приводити у додатках.
- Знаходиться рангове місце кожного показника ряду  $x$  ( $R_x$ ) і ряду  $y$  ( $R_y$ ).
- Знаходиться різниця рангів  $d$ .
- Різниця рангів  $d$  підноситься до квадрату ( $d^2$ ).
- Знаходиться  $\sum d^2$ . У даному випадку  $\sum d^2 = 54$ .
- Обчислюється коефіцієнт рангової кореляції за формулою Спірмена:

$$\rho = 1 - \frac{6 \sum d^2}{n(n^2 - 1)}.$$

У даному випадку  $\rho = 0,75$ . Це означає, що існує тісний зв'язок між швидкістю читання і успішністю, що дає нам підстави для висновку, що, можливо, коли ми підвищимо швидкість читання за допомогою спеціально розроблених вправ, то це буде сприяти підвищенню успішності в цілому. Як для навчальної роботи, якою є курсова робота, такий висновок годиться, але для справжньої наукової роботи цей висновок – лише проміжне положення, яке потребує доведення, наприклад, за допомогою формуючого експерименту.

Таблиця 1

№	Учні	Показники у швидкості	Показники успішності	Ранг x	Ранг y	Різниця рангів d	$d^2$
		X	Y	R <sub>x</sub>	R <sub>y</sub>	d = R <sub>x</sub> -R <sub>y</sub>	
1.	Андрій Б.	90	3,5	4	7,5	-3,5	12,25
2.	Борис В.	70	3,8	8	6	2	4
3.	Ганна Г.	50	3,5	11	7,5	3,5	12,25
4.	Діана Д.	85	4,0	5	4	1	1
5.	Євген Е.	80	4,5	6	2,5	3,5	12,25
6.	Жанна Є.	75	3,3	7	9	-2	4
7.	Іван З.	60	3,2	10	10	0	0
8.	Олена К.	62	3,0	0	11	-2	4
9.	Тарас Л.	100	4,5	2	2,5	-0,5	0,25
10.	Ольга М.	98	3,9	3	5	-2	4
11.	Ірина С.	110	5,0	1	1	0	0

Коефіцієнт кореляції знаходиться в межах від -1 до +1. Чим більше коефіцієнт кореляції наближається до +1 чи -1, тим істотніший зв'язок. І навпаки, чим більше значення коефіцієнта кореляції наближається до 0, тим слабший зв'язок, або його взагалі не існує. Слід також пам'ятати, що коли коефіцієнт кореляції має додатне значення, то зв'язок прямий. Наприклад, чим вища швидкість читання, тим краща успішність. Якщо коефіцієнт кореляції має від'ємний знак, то зв'язок обернений. Наприклад, чим більший вік людини, тим менший обсяг механічної пам'яті.

Але це ще не все. У курсовій роботі необхідно показати статистичну достовірність виявленого вами зв'язку, адже він може бути і випадковим. Для цього користуються спеціальними таблицями. Приведемо одну з них у скороченому вигляді. Вона дає підтвердження достовірності отриманих даних із ймовірністю похибки 5% і 1%, що цілком достатньо для психологічних досліджень.

Таблиця 2

**Критичні значення  $r$  (для рівнів значущості 0,05 та 0,01)**

№	0,05	0,01	N	0,05	0,01
5	0,900	1,000	16	0,425	0,601
6	0,829	0,943	18	0,399	0,564
7	0,714	0,893	20	0,377	0,534
8	0,643	0,833	22	0,359	0,508
9	0,600	0,783	24	0,343	0,485
10	0,564	0,746	26	0,329	0,465
12	0,506	0,712	28	0,317	0,448
14	0,456	0,645	30	0,306	0,432

## Приклад 2

Нехай вам потрібно визначити, чи існує зв'язок між швидкістю читання та кількістю помилок, яку допускають учні в процесі читання. Після проведення дослідження ви отримуете два ряди даних. Обчислимо коефіцієнт лінійної кореляції Пірсона для того, щоб встановити характер зв'язку між ними.

### Процедура обчислення:

- Дані групуються у таблиці (див. таблицю 3).
- Знаходиться сума показників першого ряду ( $\sum x$ ) і другого ряду ( $\sum y$ ).
- Знаходиться добуток показників першого і другого ряду для кожного учня ( $xy$ ) та сума добутків ( $\sum xy$ ).
- Підноситься до квадрату кожен показник першого ( $x^2$ ) та другого ряду ( $y^2$ ). Знаходиться сума квадратів показників першого ( $\sum x^2$ ) та другого ряду ( $\sum y^2$ ).
- Обчислюється коефіцієнт лінійної кореляції Пірсона за формулою:

$$r = \frac{n \cdot \sum x_i \cdot y_i - (\sum x_i) \cdot (\sum y_i)}{\sqrt{[n \cdot \sum x_i^2 - (\sum x_i)^2] \cdot [n \cdot \sum y_i^2 - (\sum y_i)^2]}}$$

Таблиця 3

№	Учні	Показники швидкості	Кількість помилок	Ху	x <sup>2</sup>	y <sup>2</sup>
		Х	У			
1.	Андрій	90	1	90	8100	1
2.	Борис В.	70	9	630	4900	81
3.	Ганна Г.	50	10	500	2500	100
4.	Діана Д.	85	4	340	7225	16
5.	Євген Е.	80	3	240	6400	9
6.	Жанна	75	4	300	5625	16
7.	Іван З.	60	8	480	3600	64
8.	Олена К.	62	9	558	3844	81
9.	Тарас Л.	100	1	100	10000	1
10	Ольга М.	98	2	196	9604	4
11	Ірина С.	110	4	440	12100	16
		$\sum x = 880$	$\sum y = 55$	$\sum xy = 3874$	$\sum x^2 = 73898$	$\sum y^2 = 389$

Для оцінки значущості  $r_{xy}$  користуються таблицею критичних значень  $r_{xy}$ . Якщо отриманий показник  $r_{xy} > r_{табл}$  на одному з рівнів значущості, то він є статистично достовірним. У нашому випадку  $r_{xy} = -0,83$ , що більше (за модулем) за табличний показник  $-r_{табл0,01} = 0,74$ . Отже, зв'язок між показниками є значущим при ( $p < 0,01$ ). Зверніть увагу, що коефіцієнт є від'ємним, що дає підстави для такого висновку: існує тісний обернений зв'язок між швидкістю читання та кількістю помилок, які при цьому допускаються учнями – учні, що читають швидше, допускають менше помилок, і навпаки, учні, які читають повільно, допускають більше помилок.

**Таблиця 4**

***Критичні значення  $r_{xy}$  (для рівнів значущості 0,05 та 0,01)***

№	0,05	0,01	№	0,05	0,01	№	0,05	0,01
10	0,63	0,77	21	0,43	0,55	32	0,35	0,45
11	0,60	0,74	22	0,42	0,54	33	0,34	0,44
12	0,58	0,71	23	0,41	0,53	34	0,34	0,44
13	0,55	0,68	24	0,40	0,52	35	0,33	0,43
14	0,53	0,66	25	0,40	0,51	36	0,33	0,42
15	0,51	0,64	26	0,39	0,50	37	0,32	0,42
16	0,50	0,62	27	0,38	0,49	38	0,32	0,41
17	0,48	0,61	28	0,37	0,48	39	0,31	0,41
18	0,47	0,59	29	0,37	0,47	40	0,31	0,40
19	0,46	0,58	30	0,36	0,46	41	0,31	0,40
20	0,44	0,56	31	0,36	0,46	42	0,30	0,39

**ПРИКЛАДИ ВИЗНАЧЕННЯ СТАТИСТИЧНОЇ  
ДОСТОВІРНОСТІ ВІДМІННОСТЕЙ МІЖ ДВОМА  
ОДНОРІДНИМИ ПОКАЗНИКАМИ  
(ДЛЯ ФОРМУЮЧОГО ДОСЛІДЖЕННЯ)**

Застосування статистичних критеріїв дозволяє перевірити безсумнівні, на перший погляд, гіпотези. Вони так і називаються – методи перевірки гіпотез. Розглянемо три з них: критерій знаків; U-критерій Манна-Уїтні; t-критерій Стьюдента.

У формуючому експерименті критерій знаків застосовується для обґрунтування статистичної достовірності зроблених висновків. Але слід пам'ятати, що цей критерій застосовується лише для *залежних вибірок*, коли результати кількох вимірювань пов'язані, залежать одне від одного.

Класичним випадком залежної вибірки є ваш формуючий експеримент, адже його показники (швидкість читання) двічі вимірюються в одних і тих же учнів, і показники, які ми отримуємо після формуючого експерименту залежать від того, як кожен із цих учнів читав до експерименту.

Проаналізуємо наші приклади з використанням критерію знаків і покажемо, що простого порівняння середніх арифметичних ще не досить для обґрунтування висновків.

Приклад. До експерименту середня швидкість читання учнів становила 80 слів за хвилину ( $X = 80$ ), а після експерименту – 100 ( $X = 100$ ). Ми застосуємо критерій знаків, де враховуються показники кожного учня.

Якщо до і після експерименту показники залишилися однаковими, то у графі "Знак зміни результату" ставиться знак =. Якщо швидкість читання після формуючого експерименту зросла, то ставиться знак +, якщо зменшилася – знак -.

Тепер висновок про те, що наш експеримент вдалий не виглядає таким однозначним. Справді, коли подивитися на таблицю, то видно, що швидкість читання зросла лише в чотирьох учнів, у п'яти – знизилася, а в двох – залишилася на тому ж рівні.

**Таблиця 5**

Учні	Андрій Б.	Борис В.	Ганна Г.	Діана Д.	Євген Є.	Жанна Є.	Іван З.	Олена К.	Тарас Л.	Ольга М.	Ірина С.	X
Швидкість читання до формуючого експерименту	90	70	50	85	80	75	60	62	100	98	110	880
Швидкість читання до формуючого експерименту	90	160	95	80	75	70	125	110	95	90	110	110
Знак зміни результату	=	+	+	-	-	-	+	+	-	-	=	

Отже, виходячи із отриманих даних, можна сформулювати дві гіпотези:

1.  $H_0$  – відмінності між результатами до і після експерименту є випадковими, а розроблену методику не можна вважати ефективною.
2.  $H_1$  – відмінності між результатами до і після експерименту не є випадковими і свідчать про ефективність розробленої методики.

Для перевірки висунутих гіпотез звернемося до даних таблиці.

- Знайдемо обсяг нової вибірки, яку складатимуть лише учні, в котрих відбулися зміни у швидкості читання:  $n = 11 - 2 = 9$ .

- Тепер знаходимо суму тих знаків, які частіше зустрічаються. Позначимо її як  $K_{max}$ . У нашому випадку знак (+) зустрічається чотири рази, знак (-) – п'ять разів. Отже,  $K_{max} = 5$ .

- За таблицею 5 знаходимо граничне значення критерію знаків для вибірки  $n = 9$  при  $K_{max} = 5$ .

- Якщо  $K_{max} > K_{табл}$ , то гіпотеза  $H_0$  невірна і приймається гіпотеза  $H_1$ ; якщо  $K_{max} < K_{табл}$ , то гіпотеза  $H_0$  вірна,  $H_1$  невірна.

У нашому випадку  $K_{табл} = 8$ , а отже,  $K_{max} < K_{табл}$  ( $5 < 8$ ), тому приймається гіпотеза  $H_0$  – відмінності між результатами до і після експерименту є випадковими, а розроблену методику не можна вважати ефективною.

**Таблиця 6**

**Граничні значення критерію знаків (95% рівень достовірності)**

*$p = 0,05$*

N	K	N	K	n	K
6	6	16	13	26	19
7	7	17	13	27	20
8	8	18	14	28	20
9	8	19	15	29	21
10	9	20	15	30	21
11	10	21	16	31	22
12	10	22	17	32	23
13	11	23	17	33	23
14	12	24	18	34	24
15	12	25	18	35	24

Цей приклад показує, як можна невдалий експеримент помилково прийняти за вдалий. Але будемо сподіватися, що ваші формуючі експерименти будуть здебільшого вдалими і вам вдасться довести це за допомогою критерію знаків.

Цим можна було б і обмежитися, але, можливо, швидкість читання зросла не завдяки вашим зусиллям, а в силу інших причин. Наприклад, ви вимірювали швидкість читання відразу ж після літніх канікул і вона,

природно, була дещо нижчою, ніж звичайно. А через тиждень-два діти повністю включилися в навчання і швидкість читання зросла не лише в класі, який ви досліджували, а й в інших класах. Для того, щоб виключити вплив подібних випадковостей на чистоту формуючого експерименту, бажано мати *контрольну групу*. У цьому випадку і констатуючий, і контрольний зрізи проводяться одночасно в експериментальній і контрольній групах.

Наприклад, констатуючий експеримент показав, що в експериментальній і контрольній групах середня швидкість читання приблизно однакова:  $x = 80$ ,  $x = 82$ . А після формуючого експерименту виявилось, що швидкість читання в експериментальній групі значно зросла ( $X = 100$ ), а в контрольній групі залишилася приблизно на тому ж рівні ( $x = 85$ ). Але ми вже переконалися, що на основі простого порівняння середніх величин робити висновки – це досить легковажне заняття. Необхідно перевірити їх статистичну достовірність. У даному випадку ви не можете використати критерій знаків, оскільки порівнюються *незалежні вибірки*, коли результати однієї ніяк не впливають і не пов'язані з результатами, які отримуємо на іншій вибірці. Крім того, ці вибірки можуть відрізнитися і за обсягом (наприклад, в експериментальній групі 11 учнів, а в контрольній – 15).

У такому випадку використовують U-критерій Манна-Уїтні або t-критерій Стьюдента. У статистиці є досить строгі обґрунтування того, де слід використовувати U-критерій, а де t-критерій. Але в даній брошурі вони не можуть бути повністю розкритими. Вам слід знати насамперед таке:

U-критерій Манна-Уїтні доцільно застосовувати, коли статистичний розподіл даних не відповідає критерію нормального розподілу, а це досить часто буває при дослідженнях, коли вибірка нечисленна – 5–20 осіб. Тоді й слід користуватися непараметричною статистикою, до якої й відноситься U-критерій Манна-Уїтні. t-критерій Стьюдента більш точний, коли ви маєте нормальний розподіл, однією з умов якого є більша чисельність вибірки, наприклад,  $n > 20$ .

Приклад. *Продемонструємо як за допомогою U-критерію Манна-Уїтні можна обґрунтувати вибір контрольної групи для формуючого експерименту.* Нехай середнє арифметичне показників швидкості читання у групі, яку ми обрали для експерименту, дорівнює 80 слів за хвилину ( $X_{експ} = 80$ ). А у групі, яку ми хочемо обрати як контрольну, – 82 ( $X_{контр} = 82$ ). При цьому кількість дітей в експериментальній групі – 11 ( $n_{експ} = 11$ ), а в контрольній – 15 ( $n_{контр} = 15$ ).

Якщо виходити з середніх показників, то можна припустити, що в обох групах швидкість читання приблизно однакова. Для того, щоб перевірити це припущення, висунемо дві гіпотези:

1. Но – відмінності між  $X_{експ}$  та  $X_{контр}$  випадкові (або їх взагалі не існує).

Отже, наші групи подібні і ми можемо взяти вибрану групу як контрольну.

2.  $H_1$  – відмінності між  $X_{експ}$  та  $X_{контр}$  достовірні, значущі. Вони можуть бути викликані великим розмахом значень індивідуальних показників.

Процедура перевірки висунутих гіпотез така:

- Дані обох груп слід об'єднати в таблиці, розташувавши їх у порядку зменшення показників. Дані експериментальної групи позначаються літерою Е, а дані контрольної групи – К.

- Кожному значенню отриманого ряду присвоюємо ранг (порядковий номер). Якщо в ряду є декілька однакових числових значень, то їм присвоюється середнє значення тих рангів, які б були присвоєні кожному з них у тому випадку, коли б значення відрізнялися.

- Знаходимо суму рангів (К) окремо для експериментальної і контрольної груп.

**Таблиця 7**

№	Група	Швидкість читання	Ранг	№	Група	Швидкість читання	Ранг
1.	Е	50	1	14.	К	83	14
2.	К	53	2	15.	К	83	14
3.	Е	60	3	16.	Е	85	16
4.	Е	62	4	17.	К	86	17
5.	К	65	5	18.	К	90	18,5
6.	К	68	6	19.	Е	90	18,5
7.	Е	70	7,5	20.	К	92	20
8.	К	70	7,5	21.	К	94	21
9.	К	75	9,5	22.	Е	96	22
10.	Е	75	9,5	23.	Е	100	23
11.	К	78	11	24.	К	104	24
12.	Е	80	12	25.	К	106	25
13.	К	83	14	26.	Е	110	26

$$R_{експ} = 1+3+4+7,5+9,5+12+16+18,5+22+23+26 = 142,5.$$

$R_{контр} = 2+5+6+7,5+9,5+11+14+14+14+17+18,5+20+21+24+25 = 208,5$ . Обчислюємо значення U-критерію за формулою:

$$U = n_{експ} \cdot n_{конт} + \frac{n_{експ} \cdot (n_{експ} + 1)}{2} - R_{експ}$$

$$U = 11 \times 15 + [(11 \times (11+1)): 2] - 142,5 = 88,5.$$

- За таблицею 8 знайдемо граничні значення U-критерію для  $n_{експ} = 11$  і  $n_{контр} = 15$ . Їх два:  $U_{мін} = 44$  і  $U_{макс} = 121$ . Якщо  $U > U_{мін}$  або  $U < U_{макс}$ , то приймається гіпотеза  $H_0$ . Якщо  $U < U_{мін}$  або  $U > U_{макс}$ , то приймається гіпотеза  $H_1$ .

У нашому випадку  $44 < 88,5 < 121$ , тому приймається гіпотеза  $H_0$ . Отже, відмінності між нашими групами незначні, тому вибрану групу можна взяти як контрольну.

Таблиця 8

**Граничні значення U-критерію (95% рівень значущості)**

№	10	11	12	13	14	15	16	17	18	19	20
10	23 77	26 84	29 91	33 97	36 104	39 111	42 118	45 125	48 132	52 138	55 145
11	26 84	30 91	33 99	37 106	40 114	44 121	47 129	51 134	55 143	58 151	62 158
12	29 91	33 99	37 107	41 115	45 123	49 131	53 139	57 147	61 155	65 163	69 171
13	33 97	37 106	41 115	45 124	50 132	54 141	59 149	63 158	67 167	72 175	76 184
14	36 104	40 114	45 123	50 132	55 141	59 151	64 160	67 171	74 178	78 188	83 197
15	39 111	44 121	49 131	54 141	59 151	64 161	70 170	75 180	80 190	85 200	90 210
16	42 118	47 129	53 139	59 149	64 160	70 170	75 181	81 191	86 202	92 212	98 222
17	45 125	51 136	57 147	63 158	67 171	75 180	81 191	87 202	93 213	99 224	105 235
18	48 132	55 143	61 155	67 167	74 178	80 190	86 202	93 213	99 225	106 236	112 248
19	52 138	58 151	65 163	72 175	78 188	85 200	92 212	99 224	106 236	113 248	119 261
20	55 145	62 158	69 171	76 184	83 197	90 210	98 222	105 235	112 248	119 261	127 273

Після проведення формуючого експерименту також виникає потреба порівняти середні показники швидкості читання в експериментальній та контрольній групах. Можна знову скористатися U-критерієм Манна-Уїтні, ви вже знаєте як це робити. Але, можливо, чисельність вибірки у вас буде значно більшою. Тоді краще скористатися t-критерієм Стьюдента як для обґрунтування вибору контрольної групи, так і для перевірки відмінностей між середніми показниками після формуючого експерименту.

**Приклад застосування t-критерію Стьюдента**

Після формуючого експерименту швидкість читання в експериментальній групі зросла до 100 слів за хвилину ( $X_{\text{експ}} = 100$ ), а в контрольній до 85 ( $X_{\text{контр}} = 85$ ).

Якщо виходити з середніх показників, то можна припустити, що швидкість читання в експериментальній групі зросла не випадково, а завдяки формуючому експерименту. Для того, щоб перевірити це припущення, висунемо дві гіпотези:

1.  $H_0$  – відмінності між  $X_{експ}$  та  $X_{контр}$  випадкові. Отже, формуючий експеримент не вдався.

2.  $H_1$  – відмінності між  $X_{експ}$  та  $X_{контр}$  достовірні, значущі. Отже, швидкість читання в експериментальній групі зросла завдяки формуючому експерименту.

Процедура перевірки висунутих гіпотез така:

Дані щодо швидкості читання кожного учня в експериментальній і контрольній групах заносимо в таблицю.

**Таблиця 9**

Експериментальна група				Контрольна група			
Учні № з/п	Швидкість читання	$(X_{експ}-X_i)$	$(X_{експ}-X_i)^2$	Учні № з/п	Швидкість читання	$(X_{експ}-X_i)$	$(X_{експ}-X_i)^2$
1.	115	-15	225	1.	58	27	729
2.	130	-30	900	2.	66	19	361
3.	95	5	25	3.	67	18	324
4.	85	15	225	4.	75	10	100
5.	80	20	400	5.	80	5	25
6.	95	5	25	6.	86	-1	1
7.	100	0	0	7.	88	-3	9
8.	105	-5	25	8.	85	0	0
9.	95	5	25	9.	84	1	1
10.	90	10	100	10.	89	-4	16
11.	110	-10	100	11.	90	-5	25
				12.	95	-10	100
				13.	98	-13	169
				14.	104	-19	361
				15.	110	-25	625
$X_{експ} = 100$		$\sum (X_{експ}-X_i)^2 = 2025$		$X_{контр} = 85$		$\sum (X_{контр}-X_i)^2 = 28486$	

1. Знаходимо середнє арифметичне швидкості читання для експериментальної і контрольної груп.

2. Знаходимо відхилення кожного показника від середнього арифметичного  $(X - X_i)$  і квадрат відхилення  $(X - X_i)^2$  для обох груп.

3. Знаходимо суму квадратів відхилень для експериментальної і контрольної груп  $\sum (x - x_i)^2$ .

Знаходимо дисперсію для експериментальної і контрольної груп за

$$\delta^2 = \frac{1}{(n-1)} \sum (x - x)^2.$$

4. У нашому випадку для експериментальної групи  $\sigma^2 = 205$ , для контрольної –  $\sigma^2 = 203,29$ .

5. Знаходимо середнє квадратичне відхилення (стандартне відхилення), яке позначається літерою  $\sigma$  і обчислюється як корінь квадратний із дисперсії. У нашому випадку для експериментальної групи  $\sigma=1432$ , для контрольної –  $\sigma=1426$ .

6. Знаходимо величини середніх помилок за формулою:

$$m = \frac{\sigma}{\sqrt{n}}.$$

7. Для експериментальної групи  $m = 4,31$ , а для контрольної –  $m = 3,68$ .

8. Знаходимо значення t-критерію Стьюдента за формулою:

$$t = \frac{X_{\text{експ}} - X_{\text{контр}}}{\sqrt{m^2_{\text{експ}} + m^2_{\text{контр}}}}.$$

У нашому випадку  $t = 2,65$ .

Знаходимо число ступенів свободи, яке залежить від кількості досліджуваних в обох вибірках:  $v = n_1 + n_2 - 2$ . У нашому випадку  $v = 11 + 15 - 2 = 24$

За таблицею 10 визначаємо рівень достовірності. Виходить, що порівняння середніх величин, яке ми здійснили, – коректне на рівні значущості 5% ( $p < 0,05$ ). Отже, формуючий експеримент є вдалим.

**Таблиця 10**

V	Рівні значущості			V	Рівні значущості		
	0,05	0,01	0,001		0,05	0,01	0,001
1	12,71	63,60		21	2,08	2,83	3,82
2	4,30	9,93	31,60	22	2,07	2,82	3,79
3	3,18	5,84	12,94	23	2,07	2,81	3,77
4	2,78	4,60	8,61	24	2,06	2,90	3,75
5	2,57	4,03	6,86	25	2,06	2,79	3,73
6	2,45	3,71	5,96	26	2,06	2,78	3,71
7	2,37	3,50	5,41	27	2,05	2,77	3,69
8	2,31	3,36	5,04	28	2,05	2,76	3,67
9	2,26	3,25	4,78	29	2,04	2,76	3,66
10	2,23	3,17	4,59	30	2,04	2,75	3,65
11	2,20	3,11	4,44	40	2,02	2,70	3,55
12	2,18	3,06	4,32	50	2,01	2,68	3,50
13	2,16	3,01	4,22	60	2,00	2,66	3,46

V	Рівні значущості			V	Рівні значущості		
	0,05	0,01	0,001		0,05	0,01	0,001
14	2,15	2,98	4,14	80	1,99	2,64	3,42
15	2,13	2,95	4,07	100	1,98	2,63	3,39
16	2,12	2,92	4,02	120	1,98	2,62	3,37
17	2,11	2,90	3,97	200	1,97	2,60	3,34
18	2,10	2,88	3,92	500	1,96	2,59	3,31
19	2,09	2,86	3,88	–	1,96	2,58	3,29
20	2,09	2,85	3,85				

*ДОДАТОК Г*

**ЗРАЗОК ОФОРМЛЕННЯ ТИТУЛЬНОЇ СТОРІНКИ**

МІНІСТЕРСТВО ОСВІТИ І НАУКИ УКРАЇНИ  
**Ніжинський державний університет  
імені Миколи Гоголя**

*Кафедра педагогіки,  
початкової освіти, психології та менеджменту*

**ОСОБЛИВОСТІ АГРЕСИВНОЇ ВЗАЄМОДІЇ  
В СИСТЕМІ "ВЧИТЕЛЬ-УЧЕНЬ"**

Курсова робота  
здобувача першого (бакалаврського) рівня  
вищої освіти 4 курсу  
факультету філології, історії  
та політико-юридичних наук  
спеціальності СО  
(Українська мова і література)  
Трохимчука Анатолія Олександровича

Науковий керівник:  
кандидат психологічних наук,  
доцент Щотка О.П.

Ніжин – 2025

**ЗРАЗОК ОФОРМЛЕННЯ ЗМІСТУ**

**Зміст**

Вступ.....

Розділ 1. Теоретичний аналіз проблеми агресивної взаємодії в системі "вчитель-учень".....

1.1. Поняття агресії як форми деструктивної взаємодії.....

1.2. Генеза агресивної поведінки особистості.....

1.3. Особливості агресивної взаємодії в системі "вчитель–учень".....

Розділ 2. Методи та методики дослідження особливостей агресивної взаємодії в системі "вчитель-учень".....

2.1. Методичні засади експериментального дослідження агресії в системі "вчитель-учень".....

2.2. Методи, методика і процедури дослідження.....

Розділ 3. Експериментальне дослідження особливостей агресивної взаємодії в системі "вчитель-учень".....

3.1. Аналіз та обговорення результатів дослідження учня як ініціатора агресивної взаємодії.....

3.2. Вчитель як ініціатор агресивної дії: результати дослідження та їх інтерпретація .....

3.3. Психолого-педагогічні методи, прийоми та засоби попередження та управління агресією в навчально-виховному процесі школи.....

Висновки.....

Література.....

Додатки.....

**ДОДАТОК Д**

**ЗРАЗОК ФОРМУЛЮВАННЯ ОБ'ЄКТУ, ПРЕДМЕТУ, МЕТИ,  
ЗАВДАНЬ ДОСЛІДЖЕННЯ**

**Об'єкт дослідження:** учбово-педагогічна взаємодія.

**Предмет дослідження:** агресивна взаємодія в системі "вчитель-учень" та психолого-педагогічні умови її попередження й подолання.

**Метою дослідження** було вивчення особливостей та причин агресивності суб'єктів учбово-педагогічної взаємодії та визначення шляхів запобігання деструктивній взаємодії між суб'єктами навчально-виховного процесу.

**Гіпотеза дослідження** полягала в припущенні про те, що в традиційній системі загальної шкільної освіти агресія є складовою учбово-педагогічної взаємодії; запобігання розвитку агресивних взаємин між учителем та учнем можливе при створенні в навчально-виховному процесі комплексу психолого-педагогічних умов.

Відповідно до мети і гіпотези поставлені такі **завдання дослідження:**

1) здійснити теоретичний аналіз підходів до розуміння природи агресивної поведінки та агресивної взаємодії в системі "вчитель-учень";

2) розробити методику дослідження та емпірично дослідити особливості агресивної поведінки підлітків та вчителів в умовах навчально-виховного процесу школи;

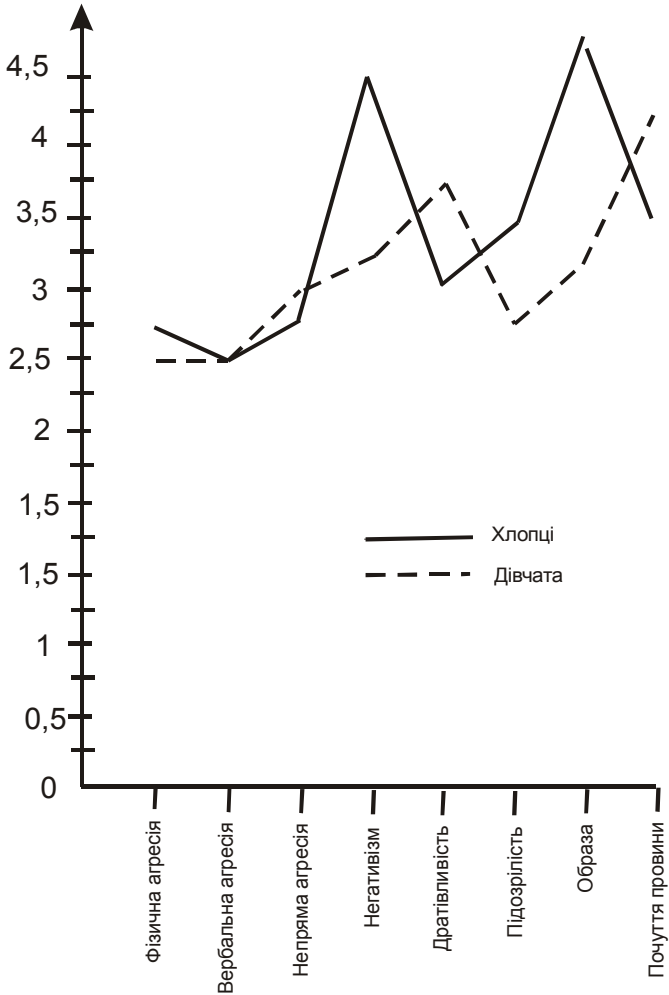
3) визначити рівень психолого-педагогічної підготовленості майбутніх учителів до управління агресією школярів;

4) розробити та апробувати систему психолого-педагогічних умов подолання агресивної поведінки в навчально-виховній роботі з підлітками;

5) визначити окремі шляхи оптимізації підготовленості вчителя з питань управління агресією школярів.

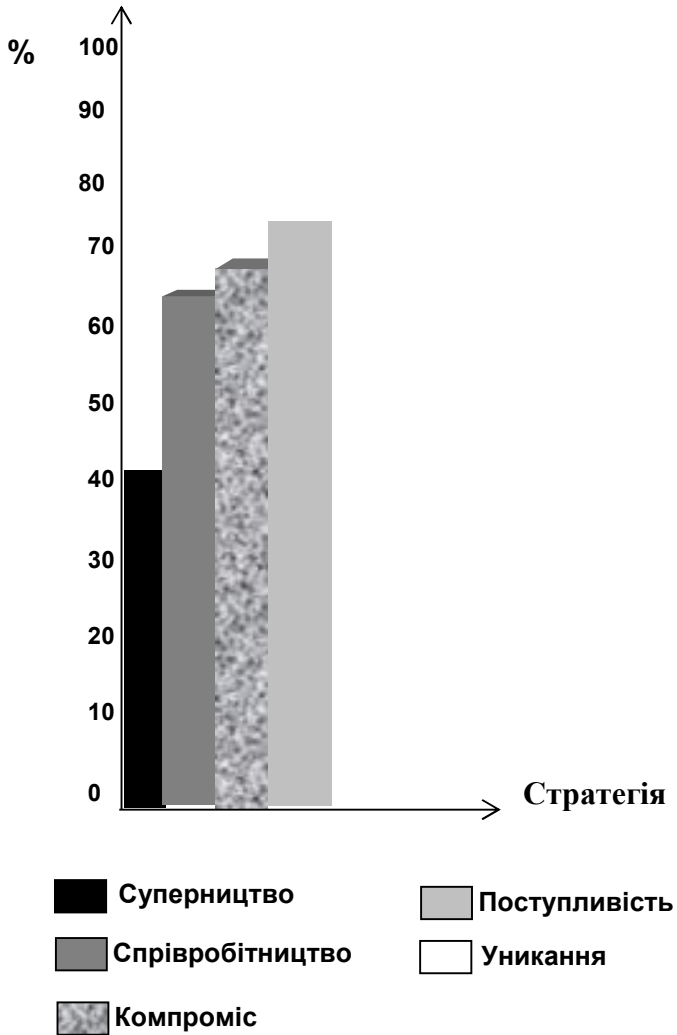
**ДОДАТОК Е**  
**ЗРАЗОК ОФОРМЛЕННЯ ТАБЛИЦЬ ТА РИСУНКІВ**  
**ДОДАТОК Еа**

**ЗРАЗОК ОФОРМЛЕННЯ ГРАФІКІВ**



**Рис. 2.2. Відмінності в агресивній поведінці  
хлопчиків і дівчаток підліткового віку**  
(за результатами опитувальника А.Басса та А.Дарки)

ЗРАЗОК ОФОРМЛЕННЯ ГІСТОГРАМ



*Рис. 2.5. Стратегії поведінки вчителя в конфліктних ситуаціях (у % від кількості опитаних)*

**ЗРАЗОК ОФОРМЛЕННЯ ТАБЛИЦЬ**

**Таблиця 3.1**

*Рівні агресивності підлітків в учбово-педагогічній взаємодії  
(за результатами прийому "Учбові ситуації")*

Рівень агресивності	До впровадження програми	Після впровадження програми
Низький	7%	20%
Середній	64%	62%
Високий	29%	18%

**ДОДАТОК Є**

**ЗРАЗОК ОФОРМЛЕННЯ ВИКОРИСТАНИХ ДЖЕРЕЛ**

1. М'ясоїд П. А. (2016). Психологічне пізнання. Історія, логіка, психологія. Київ : Либідь, 560 с.
2. Пісоцький В. П., Горянська А. М. (2014). Дослідження толерантності як методологічна проблема. *Актуальні проблеми психології: Збірник наукових праць Інституту психології імені Г. С. Костюка: Психологія особистості. Психологічна допомога особистості.* Київ. Вип.11. Част.1, 253–261.
3. Проблеми вікової психології : хрестоматія : навч. посіб. (2016). ; упоряд. Т. О. Гетьман, Т. Д. Кричковська. Київ : КНТ, 469 с.
4. Щотка О. П. (2019). Гендерна психологія : навч. посіб. Ніжин: Видавець Лисенко М.М., 359 с.

Навчальне видання

**Щотка О. П., Горянська А. М., Пісоцький В. П.**

**НАУКОВА РОБОТА СТУДЕНТІВ  
ІЗ ПСИХОЛОГІЇ:  
від курсової до магістерської**

*Навчально-методичний посібник*

Технічний редактор – І. П. Борис  
Макетування – О. В. Борщ

---

Підписано до друку 19.12.25 р.  
Гарнітура Computer Modern  
Замовлення № 193

Формат 60x84/16  
Обл.-вид. арк. 3,33  
Ум. друк. арк. 5,1

Папір офсетний  
Ел. вид-ння

---



Ніжинський державний університет  
імені Миколи Гоголя.  
м. Ніжин, вул. Воздвиженська, 3<sup>А</sup>  
(04631)7–19–72  
E-mail: [vidavn\\_ndu@ukr.net](mailto:vidavn_ndu@ukr.net)  
[www.ndu.edu.ua](http://www.ndu.edu.ua)

Свідоцтво суб'єкта видавничої справи  
ДК № 2137 від 29.03.05 р.