

ЩОТКА О. П.

**СТАЖУВАЛЬНА ПРАКТИКА МАГІСТРАНТІВ
В СТАРШИХ КЛАСАХ ПРОФІЛЬНОЇ ШКОЛИ:
ПСИХОЛОГІЧНА СКЛАДОВА**



Ніжинський державний університет
імені Миколи Гоголя

ЩОТКА О. П.

**СТАЖУВАЛЬНА ПРАКТИКА МАГІСТРАНТІВ
В СТАРШИХ КЛАСАХ ПРОФІЛЬНОЇ ШКОЛИ:
ПСИХОЛОГІЧНА СКЛАДОВА**

Навчальний посібник

Ніжин – 2023

УДК 159.9 (075.8)

Щ

Рекомендовано Вченою радою
Ніжинського державного університету імені Миколи Гоголя
(НДУ ім. М. Гоголя)
Протокол № 7 від 26.01.2023 р.

Рецензенти:

Литовченко Н. Ф. – канд. психол. наук, доц.

Філоненко О. С. – канд. психол. наук, доц.

Щотка О. П.

Стажувальна практика магістрантів в старших класах профільної школи: психологічна складова: навч. посібн. Ніжин: НДУ ім. М. Гоголя, 2022. 140 с.

У навчальному посібнику визначена мета, хід виконання, критерії оцінювання навчальних завдань з психології до стажувальної практики магістрантів. Матеріали посібника допоможуть в пошуку теоретичної інформації, підборі методик, організації та проведенні дослідження, оформленні звіту, а також підтримають процес самоаналізу, асиміляції нового професійного досвіду управління навчально-пізнавальною діяльністю та спілкуванням з учнями старших класів.

© Щотка О. П., 2023

© НДУ ім. М. Гоголя, 2023

ЗМІСТ

ВСТУП	3
РОЗДІЛ І. НАВЧАЛЬНІ ЗАВДАННЯ З ПСИХОЛОГІЇ	8
1.1. ЗАВДАННЯ: Соціально-психологічна характеристика колективу старшокласників (студентської групи)	8
Мета завдання	8
Хід виконання завдання	9
Методичні рекомендації	9
Структура звіту	14
Критерії оцінювання	14
Схема вивчення класного колективу	15
1.2. ЗАВДАННЯ: Рефлексія стилю педагогічної діяльності	17
Мета завдання	17
Хід виконання завдання	17
Методичні рекомендації	18
Структура звіту	29
Критерії оцінювання	30
Рекомендована література	30
РОЗДІЛ ІІ. ПСИХОЛОГІЧНИЙ СУПРОВІД СТУДЕНТІВ ПІД ЧАС СТАЖУВАЛЬНОЇ ПРАКТИКИ В ПРОФІЛЬНІЙ ШКОЛІ	32
2.1. Чим студенту-практиканту може допомогти психолог?	32
2.2. Які особливості навчально-виховної роботи з учнями раннього юнацького віку?	34
2.3. Перший вибір зроблено. Чи потрібна профорієнтація у профільних класах?	43

2.4. Яким чином можна знизити конфліктність у колективі старшокласників?	45
2.5. Які існують способи вирішення конфліктів між учасниками навчально-виховного процесу?	47
2.6. Як встановити діалогічні взаємини зі старшокласниками та студентами?	50
2.7. Чому важливо майбутньому вчителеві розвивати професійну та особистісну рефлексію?	55

Рекомендована література	57
---------------------------------------	-----------

РОЗДІЛ III. ПСИХОЛОГІЧНИЙ ІНСТРУМЕНТАРІЙ	58
Соціометрія	58
Аутосоціометрія	68
Зовнішньогрупова референтометрія	72
Методи дослідження згуртованості групи	74
Методи дослідження психологічного клімату групи.....	81
Методи дослідження особливостей внутрішньогрупової взаємодії	92
Методи організації спостереження, бесіди із неконтактною дитиною	122
Ігрові методи вивчення структури групи.....	127

ДОДАТОК

Етичний кодекс психолога	131
---------------------------------------	------------

ВСТУП

На стажувальній практиці студент-практикант робить вирішальний крок до самостійного виконання всіх функціональних обов'язків вчителя у старших класах профільної школи. Психологічні завдання допоможуть магістранту під час практики усвідомити себе як суб'єкта не лише навчальної, але і виховної діяльності. Виконавши їх, навчитесь помічати складну тканину взаємин між учнями та спиратися на ресурси власної педагогічної та соціально-психологічної компетентності при розв'язанні проблем навчально-виховного процесу.

Вам пропонується, в залежності від умов проходження практики два види завдань з психології:

1. Соціально-психологічна характеристика колективу профільного класу (студентської групи).

3. Рефлексія стилю педагогічної діяльності, який на цьому етапі починає складатися у магістранта.

Перше завдання з названих є провідним на стажувальній практиці, оскільки вчитель, а тим більше класний керівник, має справу з багатьма проблемами групового співжиття юнаків та юнок, які вплетені в навчально-виховний процес і впливають на його якість: неформальними об'єднаннями на основі інтересів, конформністю щодо думки більшості, негативізмом, конкуренцією за лідерство, конфліктами, нехтуванням окремих учнів, самотністю в групі ровесників, униканням відповідальності в груповій роботі тощо. Успішність розв'язання навчальних та виховних завдань значною мірою залежить від соціально-психологічної компетентності вчителя, зокрема того, наскільки вчитель орієнтується у реальній системі міжособистісних стосунків, що склалися у його класі, розуміє рівень його розвитку та механізми,

через які можна впливати на групу. Розвиваючи групові відносини вчитель отримує додатковий важіль впливу на особистість, яка має віднайти баланс між індивідуалізацією та соціалізацією.

Суть запропонованого Вам завдання полягає у дослідженні учнівського колективу соціально-психологічними методами та у розробці на основі отриманих результатів системи психолого-педагогічних умов для формування повноцінного колективу класу.

Друге завдання є продовженням супроводу процесу формування аналітичної та дослідницької позиції майбутнього вчителя щодо освітнього процесу та його навичок професійної рефлексії. Цей процес було започатковано на попередніх практиках. Діагностика стилю педагогічної діяльності у майбутнього вчителя – є одним із важливих аспектів підвищення ефективності професійної підготовки магістрантів. Рефлексивна діагностика педагогічної діяльності магістрантів на перших етапах оволодіння вчительською професією є особливо значущою, адже майбутній вчитель, у якого стиль діяльності ще не сформований, усвідомлено чи не усвідомлено обирає засоби для досягнення педагогічного результату відповідно до власних індивідуальних особливостей. З точки зору педагогічної ефективності може бути три типи співвідношення між стилем і вимогами діяльності:

1. Стиль діяльності обирається людиною за критерієм зручності даного способу дій для неї. В цьому випадку стиль діяльності відображає процес пристосування діяльності до вимог людини. Деякі вимоги діяльності можуть бути нею змінені. Людина не здатна перебудувати себе згідно з вимогами діяльності. При цьому ефективність діяльності може бути низькою.

2. Стиль діяльності, що формується відповідно до вимог діяльності. Пріоритет надається вимогам

діяльності, і людина сама намагається застосувати або змінити свої індивідуальні особливості для досягнення цілей діяльності. На перших етапах ефективність такої діяльності може знизитися, а в подальшому – зрости.

3. Стиль діяльності обирається відповідно до особистісних нахилів та вимог діяльності. Це найбільш оптимальний випадок, коли і ефективність діяльності зростає, і її суб'єкт працює без перевантаження власних ресурсів.

Таким чином, стажувальна педагогічна практика створює певні умови для професійного до визначення, усвідомлення студентом свого педагогічного стилю та пошуку шляхів його корекції.

Кожне запропоноване у посібнику завдання містить чітко визначену мету, характеристику етапів його виконання, рекомендації до кожного з них, інформацію про критерії його якісного виконання. Обов'язковим етапом виконання будь-якого завдання є рефлексія, в процесі якої предметом аналізу виступають професійні якості та вміння майбутнього вчителя, підібрані засоби реалізації завдань кожного етапу, емоційні стани в процесі виконання завдання, ставлення до завдання в цілому.

Бажаємо успішного проходження практики!

РОЗДІЛ І. НАВЧАЛЬНІ ЗАВДАННЯ З ПСИХОЛОГІЇ

1.1. ЗАВДАННЯ:

Соціально-психологічна характеристика учнівського колективу (студентської групи)

МЕТА ЗАВДАННЯ

1. Завдання з психології для магістрантів на стажувальну практику спрямоване насамперед на формування у майбутнього вчителя уміння за допомогою різноманітного психологічного інструментарію вивчати особливості колективу учнів профільного класу (студентської групи) (структуру, рівень розвитку, внутрішньогрупові процеси) та орієнтуватись у характері ділових та особистісних стосунків учнів у колективі, складати психолого-педагогічну характеристику з наступними педагогічними висновками.
2. Формування вмінь організації й проведення соціально-психологічного дослідження та використання отриманих даних для оптимізації навчально-виховного процесу;
3. Розвиток спостережливості та інтересу до соціально-психологічних явищ, формування дослідницької позиції вчителя стосовно групи учнів.
4. Поглиблення соціально-психологічної компетентності майбутнього вчителя та операціоналізація теоретичних понять: "мала група", "структурні параметри групи", "динамічні процеси в малій групі", "неформальна та формальна підструктури групи", "ділова та емоційна сфера групового співжиття", "механізми розвитку групи", "статус", "позиція", "роль", "конформність", "лідерство", "згуртованість", "конфлікт", "соціометричний метод" та ін.

ХІД ВИКОНАННЯ ЗАВДАННЯ

1. Актуалізуйте знання про психологію малої групи.
2. Ознайомтеся із схемою соціально-психологічної характеристики класу.
3. Підберіть методи та методики дослідження класного колективу.
4. Проведіть дослідження, обробіть та проаналізуйте отримані результати.
5. Напишіть характеристику на клас.
6. Проаналізуйте отриманий у процесі вивчення класного колективу власний досвід роботи.
7. Оформіть звіт за результатами проведеної роботи.

МЕТОДИЧНІ РЕКОМЕНДАЦІЇ

Підготовчий етап

Основний зміст роботи:

1. Актуалізація знань про динамічні процеси в малих групах, механізми та стадії розвитку групи з використанням відповідної літератури.

2. Ознайомлення зі схемою соціально-психологічної характеристики на клас.

3. Пілотажне дослідження групових процесів та міжособистісних взаємин старшокласників при виконанні ними спільної діяльності у позанавчальний час методом неструктурованого спостереження.

4. Підбір 2–3-х методик психологічного дослідження класного колективу та підготовка матеріалів для його проведення.

Одним із варіантів завдань стажувальної практики є написання соціально-психологічної характеристики на

клас, у якому студент-практикант працює на місці класного керівника і має виконувати усі його функції. Уважно вивчіть усі структурні компоненти характеристики (Див. СХЕМА ВИВЧЕННЯ КЛАСНОГО КОЛЕКТИВУ). Після чого, спираючись на основні параметри, виокремлені в ній, сплануйте та проведіть спостереження за спільною діяльністю старшокласників. Основна мета 2–3-денного спостереження за класом – це виокремити основні проблемні зони у стосунках учнів та функціонуванні групи в цілому (Див. табл. 1). Така ознайомча робота дозволить Вам сфокусувати подальшу експериментальну роботу навколо декількох проблемних зон розвитку групи старшокласників (*мотиваційні, комунікативні, емотивні, прийняті рішення, прийняті відповідальності, конкурентноздатності тощо*), висунути дослідницьку гіпотезу.

Таблиця 1

***Орієнтовна схема спостереження
за взаєминами в учнівському колективі***

1. Хто з ким проводить час на перерві?
2. Хто виступає ініціатором неформального спілкування, різних витівок або розваг?
3. Хто виступає посередником у міжособистісних конфліктах?
4. З чією думкою рахуються?
5. Чия думка залишається без уваги?
6. Хто, як та про кого відгукується у неформальному спілкуванні?
7. Хто кого наслідує?
8. Хто з ким прагне працювати на уроці при групових формах роботи?

9. Яка роль і кому належить при групових формах роботи (генератор ідей, виконавець, критик та ін.)?

10. Хто з ким прагне чергувати, виконувати різні додаткові завдання?

11. Чи є випадки спільного порушення дисципліни? Як у цих випадках розподіляються ролі?

12. У кого найкращі взаємини з учителями? У кого найгірші?

У переважній більшості випадків спробуйте знаходити відповідь на питання: "Чому?"

У третій частині даного видання "міститься психологічний дослідницький інструментарій для вивчення групи старшокласників. основний дослідницький інструментарій. З нього Ви можете обрати 2–3 дослідницькі прийоми. Проте радимо не обмежуватися рекомендованими у посібнику методиками, оскільки Ви маєте врахувати унікальні особливості вашого класного колективу: рівень розвитку групи, мотивацію на учать у дослідженні, дисциплінованість та самостійність, віковий ценз досліджуваних тощо.

У процесі вивчення психологічних закономірностей і особливостей класного колективу використовують різноманітні методи, які доповнюють один одного і дають можливість більш об'єктивно вивчити клас, а саме:

➤ вивчення шкільної документації (класний журнал, особові справи, результати діяльності учнів, методи незалежних характеристик);

➤ спостереження на уроках, перервах, екскурсіях;

➤ бесіди з учнями (індивідуальні і групові), з учителями, батьками, класним керівником;

- соціометричний експеримент (природний та лабораторний);
- тести;
- анкети та ін.

Увага!!!: соціометричне дослідження є обов'язковим методом дослідження структури міжособистісних стосунків у класному колективі! Не забувайте про значний дослідницький потенціал у повсякденній педагогічній практиці методів спостереження та бесіди!

Перед тим як почати дослідження уважно вивчіть технологію його проведення, підготуйте всі необхідні матеріали (бланки, стимульний матеріал, списки класу тощо). По можливості апробуйте обрані вами дослідницькі прийоми.

Експериментальний етап

Основний зміст роботи:

1. Підготовка класу до участі у дослідженні.
2. Проведення соціометричного дослідження.
3. Проведення 2–3-х методик (за власним вибором).
4. Обробка даних та аналіз отриманих результатів.

Експериментальний етап Ви маєте повністю завершити під час ознайомлення з класом (1-й тиждень). Отже, в стислий термін Ви маєте зібрати різними методами всю необхідну інформацію про клас та підійти впритул до її узагальнення у вигляді характеристики.

Шановний практикант-дослідник, не забувай про необхідність строгого дотримання правила конфіденційності та добровільності при проведенні дослідження в групі старшокласників!

Конструктивний етап

Основний зміст роботи:

1. *Інтерпретація отриманих даних.*
2. *Співставлення отриманих результатів з висунутою гіпотезою.*
3. *Написання характеристики на клас.*
4. *Формулювання рекомендацій щодо управління розвитком класного колективу.*

Характеристика – це основа Вашої роботи з розвитку класного колективу. Не баріться з її створенням! Відкладаючи написання портрету класного колективу на більш пізній час, Ви втратите можливість раціонально підійти до планування виховної роботи з класом та індивідуальної роботи з окремими учнями.

Рефлексивний етап

Даний етап передбачає написання студентом письмових відповідей на наступні питання:

- Які враження залишились від кожного з етапів виконання завдання?
 - Перерахуйте труднощі у процесі роботи над завданням.
 - Охарактеризуйте почуття, що виникали у процесі виконання завдання.
 - Що Вам дала робота над цим завданням?
 - Чи можна сказати, що завдання Вам сподобалося?
- Поясніть своє ставлення.
- Можливо, у Вас є пропозиції щодо його вдосконалення.

СТРУКТУРА ЗІВІТУ

1. Титульний аркуш.
2. Програма соціально-психологічного дослідження класного колективу (об'єкт, предмет, мета, завдання, гіпотеза, методи дослідження).
3. Текст психологічної характеристики, написаний за схемою, підтверджений емпіричними фактами та додатками з відповідями респондентів.
4. Висновки та психолого-педагогічні рекомендації, спрямовані на розв'язання встановлених проблем та розвиток класного колективу.
5. Рефлексія.

КРИТЕРІЇ ОЦІНЮВАННЯ ЯКОСТІ ВИКОНАННЯ ЗАВДАННЯ

1. Рівень оперування теоретичними знаннями з психології малої групи.
2. Обґрунтованість попередніх висновків щодо ситуації в класному колективі.
3. Якість застосування спеціальної методики дослідження: її обґрунтування, характеристика конкретних дослідницьких процедур, обробка результатів, їх інтерпретація, наявність відповідних дослідницьких матеріалів у вигляді додатків.
4. Глибина аналізу співставлення отриманих результатів з даними пілотажного спостереження.
5. Психологічна обґрунтованість характеристики та педагогічних рекомендацій класному керівнику.
6. Оформлення звіту-характеристики.

СХЕМА ВИВЧЕННЯ КЛАСНОГО КОЛЕКТИВУ

1. Загальні відомості про класний колектив.

Історія формування класного колективу: час виникнення, чи було злиття з іншими класами, зміна класних керівників;

Композиція класного колективу: кількість учнів, гендерний склад, віковий склад, розподіл за успішністю.

2. Формальна структура класного колективу.

Актив класу; староста і його робота; характеристика активістів (ініціативність, самостійність, наполегливість, вимогливість до себе та до інших, авторитет серед товаришів і його основа, організаційні здібності, місце в системі міжособистісних стосунків).

3. Неформальна структура класного колективу.

Лідерство: чи є реальні лідери; яка спрямованість лідера; стосунки лідера і групи, лідерів один з одним.

Аутсайтери: причини знехтування, шляхи зміни ставлення.

Мікрогрупи: наявність чи відсутність угруповань, їх внутрішня основа, характер взаємозв'язків (співробітництво, конкуренція, конфлікт) і ступінь зацікавленості в загальних справах класу.

4. Особливості взаємин в середині колективу.

Ступінь згуртованості, вияв взаємодопомоги, відповідальності, вимогливості.

Особливості взаємовідносин між хлопчиками і дівчатками, вияв товаришування, дружби між окремими учнями; внутрішня основа цих відносин.

Конфліктна взаємодія: аналіз конфліктних ситуацій (стадія розвитку, сфера прояву, причини виникнення), стратегії поведінки особистості в конфлікті.

5. Психологічна оцінка рівня розвитку колективу.

Відповідність критеріям зрілості групи: орієнтація на спільну мету, наявність спільних інтересів, усталених групових норм, чіткої групової диференціації, високого рівня згуртованості.

6. Особистість у групі.

Особливості інтеграції новачка в групу: ставлення до групових цінностей, норм, правил (конформне, неконформне), емоційне "благополуччя" і "неблагополуччя" учня, коло спілкування.

7. Особистість класного керівника.

Вплив класного керівника на клас, освіченість, загальна культура, організаційні здібності, знання психології школярів, їх інтересів, загальний стиль керівництва та ін.; ставлення до класного керівника, його авторитет серед учнів.

8. Загальні висновки.

Визначення сильних та слабких сторін організації життя колективу.

Рекомендації класному керівникові щодо способів формування групи як колективу (розширення спектру спільної діяльності учнів, формування "ядра лідерів"), з'ясування шляхів підвищення статусу "учнів-аутсайдерів" та способів посередництва у конфліктах між учнями класу.

1.2. ЗАВДАННЯ:

Рефлексія стилю педагогічної діяльності

МЕТА ЗАВДАННЯ

- Розвиток поняття про рефлексію, операціоналізація поняття про стиль педагогічної діяльності.
- Розвиток спостережливості, допитливості, наукового стилю мислення, необхідних студенту для формування адекватної і позитивної професійної самооцінки.
- Виховання ставлення до учня як до суб'єкта навчальної діяльності і міжособистісних відносин, чия думка має велике значення для професійного становлення особистості.

ХІД ВИКОНАННЯ ЗАВДАННЯ

1. Актуалізуйте знання про стилі педагогічної діяльності.
2. Організуйте спостереження за власним стилем педагогічної діяльності за допомогою ведення щоденника самоспостереження та заповніть опитувальник.
3. Сформулюйте попередній висновок про власний стиль діяльності та побудуйте графік з профілем стилю.
4. Запропонуйте учням класу заповнити опитувальник та виведіть середнє значення зібраних даних, виразіть його графічно.

5. Здійснить порівняльний аналіз гіпотетичної самооцінки стилю педагогічної діяльності і оцінки, отриманої від школярів.
6. Напишіть рекомендації самому собі для конструктивного подолання недоліків власного стилю педагогічної діяльності.

МЕТОДИЧНІ РЕКОМЕНДАЦІЇ

Підготовчий етап

1. Дослідження студентом власного стилю педагогічної діяльності, що формується, методом самоспостереження.

Даний етап включає:

- а) актуалізацію теоретичних знань із використанням рекомендованої літератури;
- б) аналіз зразків щоденникових записів, самоспостереження;
- в) заповнення опитувальника та побудова графіка;
- г) формулювання попереднього висновку про власний стиль діяльності.

Що ж таке "стиль педагогічної діяльності"? У психологічних дослідженнях поняття "стиль" розглядається з різних позицій. Стиль діяльності, за Е.А.Клімовим, – це система індивідуально-своєрідних прийомів і способів дій, що забезпечують найкраще виконання людиною певної діяльності [4]. В.С.Мерлін вважає "ядром" стилю типологічні особливості нейродинамічних властивостей людини [8]. Поряд з цим відзначається, що стиль діяльності пов'язаний з емоційно-вольовими процесами, особливостями професійної мотивації, типом акцентуацій характеру, самооцінкою особистості та ін. Стиль діяльності є інтегральною характеристикою індивідуальності.

Особливу цінність мають роботи, пов'язані з вивченням психологічних особливостей індивідуального стилю педагогічної діяльності вчителя. А.К.Маркова і А.Я.Ніконова виділяють 4 стилі роботи вчителя:

- *емоційно-імпровізаційний стиль* (далі ЕІС),
- *емоційно-методичний* (ЕМС),
- *розмірковуюче-імпровізаційний* (РІС),
- *розмірковуюче-методичний* (РМС).

В основу даної типології покладені наступні характеристики: змістовні (домінуюча орієнтація вчителя на процес чи результат своєї праці); динамічні (особливості когнітивних і емоційних процесів); результативні (характер розвитку ставлення до учіння, до рівня знань, умінь та навичок школяра).

Коротко охарактеризуємо названі вище стилі педагогічної діяльності.

Емоційно-імпровізаційний стиль (ЕІС)

Вчителя з ЕІС відрізняє переважна орієнтація на процес навчання. Пояснення нового матеріалу такий вчитель будує логічно, цікаво, але в процесі пояснення у нього відсутній зворотній зв'язок з учнями. Під час опитування вчитель з ЕІС звертається до великої кількості учнів, в основному сильних, які його цікавлять, опитує їх у швидкому темпі, ставить неформальні питання, але мало дає їм говорити, не чекаючи, поки вони сформулюють відповідь самостійно. Для вчителя з ЕІС характерно недостатньо адекватне планування навчально-виховного процесу, для викладання на уроці він обирає найбільш цікавий матеріал; не такий цікавий, але важливий, залишає на самостійне вивчення учнями. В діяльності вчителя з ЕІС недостатньо представлені закріплення та повторення навчального матеріалу, контроль знань учнями. Вчителів з ЕІС відрізняє висока оперативність, використання великого арсеналу різноманітних методів навчання. Він часто практикує

колективні обговорення, стимулює спонтанні висловлювання учнів. Для вчителя з ЕІС характерне невміння проаналізувати особливості та результативність своєї діяльності на уроці.

Емоційно-методичний стиль (ЕМС)

Для вчителя з ЕМС характерні орієнтація на процес і результати навчання, адекватне планування інтуїтивності над рефлексивністю. Орієнтуючись як на процес, так і на результати навчання, вчитель адекватно планує навчально-виховний процес, поетапно відпрацьовує весь навчальний матеріал, уважно слідкує за рівнем знань всіх учнів (як сильних, так і слабких), в його діяльності постійно представлені закріплення і повторення навчального матеріалу, контроль знань учнів. Такого вчителя вирізняє висока оперативність, він часто змінює види робіт на уроці, практикує колективні обговорення. Використовуючи багатий арсенал методичних прийомів при обробці навчального матеріалу, прагне активізувати дітей не зовнішньою розважальністю, а міцно зацікавити особливостями самого предмета.

Розмірковує-імпровізаційний стиль (РІС)

Для вчителя з РІС характерні орієнтація на процес і результати навчання, адекватне планування навчально-виховного процесу. Порівняно з учителями емоційних стилів, вчитель з РІС проявляє меншу винахідливість у підборі і варіюванні методів навчання, не завжди може забезпечити високий темп роботи, менше практикує колективні обговорення, скорочує час спонтанних висловлювань під час уроку, ніж у вчителів з емоційним стилем. Учитель з РІС менше говорить сам, особливо під час опитування, та прагне впливати на учнів непрямим шляхом (за допомогою підказок, уточнень і т.д.), дає можливість учням детально оформити відповідь.

Розмірковуюче-методичний стиль (РМС)

Орієнтуючись переважно на результати навчання і адекватно плануючи навчально-виховний процес, вчитель з РМС проявляє консерватизм у використанні засобів педагогічної діяльності. Висока методичність (систематичність закріплення, повторення навчального матеріалу, контроль знань учнів) поєднується з невеликим, стандартним набором методів навчання, перевагою репродуктивної діяльності учнів, рідким проведенням колективних обговорень. Під час опитування вчитель з РМС звертається до невеликої кількості учнів, дає кожному багато часу на відповідь, особливу увагу приділяє слабким учням. Для вчителя з РМС характерна в цілому рефлексивність.

Поглибити свої знання та стилі педагогічної діяльності можна за допомогою рекомендованої літератури [1; 2; 3; 5; 7; 9; 11].

Організації спостереження за власним стилем педагогічної діяльності сприяє ведення щоденника самоспостереження. Його зразок див. у табл. 1.

Таблиця 1

Зразок ведення студентських щоденникових записів

Дата	Тема уроку	Особливості стилю діяльності	До якого стилю відноситься і чому?
21.11	Основні положення теорії Ч.Дарвіна	Урок розпочався з доповідей учнів. Мені було приємно, що всі учні підготували доповіді. Я похвалила їх за гарну підготовку до уроку.	Чітке планування, перевірка завдань, колективне обговорення – ознаки ЕМС.

22.11	Вид. Критерії виду	Слідкувала за тим, щоб усі учні уважно слухали тих, хто доповідає, і брали активну участь в обговоренні.	Заохочення сильних учнів, опора на самостійність, гарний психологічний клімат – ознаки ЕІС.
28.11	Будова серця	Оцінки за роботу на уроці і додаткове повідомлення виставляю в журнал. Хвалю учнів за гарну підготовку.	Вибір репродуктивної діяльності, без колективних обговорень – ознаки РМС.
30.11	Спадковість та мінливість	Ходжу по рядам і слідкую, щоб учні не відкривали підручники. Вимагаю працювати в тиші, самостійно. При індивідуальному опитуванні учні показали низький рівень засвоєння матеріалу. Мали місце підказки з місця. Це вивело мене з рівноваги. Довго опитувала старий матеріал, тому не вистачило часу на вивчення нового.	Невисокий темп роботи, низька дисциплінованість. Увага концентрується на сильних та слабких учнях, слабка варіювання методів навчання – ознаки РІС.

Приблизно за два тижні до закінчення педагогічної практики слід проаналізувати власні щоденникові записи, а також доповнити отримані уявлення про стиль діяльності, що формується, заповнивши опитувальник А.К.Маркової, адаптований до потреб педагогічної практики (див. табл. 2).

Таблиця 2

Текст опитувальника

№ з/п	Чи можу я сказати про вчителя наступне	Педагогічний стиль			
		ЕІС	ЕМС	РІС	РМС
1	Учитель відводить більшу частину уроку на пояснення нового матеріалу	так	так	ні	ні
2	У процесі пояснення матеріалу вчитель звертається до учнів з питаннями	ні	так	так	так
3	У процесі опитування вчитель багато часу відводить на відповіді кожного учня	ні	ні	так	так
4	Учитель завжди домагається, щоб учень самостійно виправляв помилки у своїй відповіді	ні	ні	так	так
5	Учитель завжди домагається абсолютно правильних відповідей	ні	так	так	так

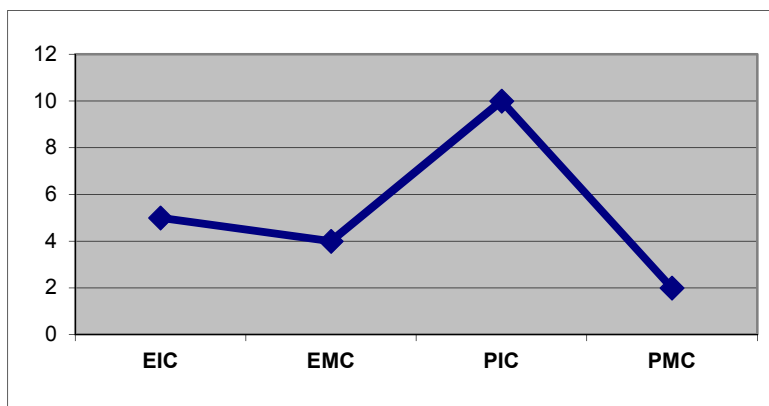
6	Учитель завжди використовує додатковий матеріал при поясненні теми	так	так	так	ні
7	Учитель відразу відповідає на поставлені учнями питання	так	так	так	ні
8	Під час опитування вчитель постійно слідкує за активністю всіх учнів	ні	так	ні	так
9	Непідготовленість або настрої учнів під час уроку можуть вивести вчителя з рівноваги	так	так	ні	ні
10	Учитель завжди сам виправляє помилки учнів	так	так	ні	ні
11	Учитель завжди вкладається в часові рамки уроку	ні	ні	так	так
12	Учитель пильно слідкує за тим, щоб учні відповідали і виконували роботу самостійно: без підказок, не підглядаючи в підручник	ні	так	ні	так
13	Учитель завжди детально оцінює кожну відповідь	ні	так	так	так
14	Вимоги вчителя до слабких та сильних учнів різко відрізняються	так	ні	ні	ні

15	Учитель часто заохочує гарні відповіді	так	так	так	ні
16	Учитель часто докоряє учням за погані відповіді	ні	так	ні	так
17	Учитель часто проводить контроль знань	ні	так	ні	так
18	Учитель часто звертається до повторення вивченого матеріалу	ні	так	так	так
19	Учням зазвичай цікаво у цього вчителя на уроці	так	так	так	ні
20	Вчитель постійно підтримує високий темп роботи на занятті	так	так	так	ні
21	Учні комфортно почувають себе на уроках цього вчителя	так	так	ні	ні
22	Учитель дуже переймається з приводу невиконання домашнього завдання учнями	ні	так	ні	ні
23	Учитель завжди вимагає чіткого дотримання дисципліни на занятті	ні	так	ні	так
24	Учитель дозволяє, щоб опитування учнів спонтанно переходило в колективне обговорення теми	так	так	ні	ні

В опитувальнику відмічає те варіанти відповідей, які відповідають уявленням студента про власний стиль педагогічної діяльності (при співпаданні двох-трьох варіантів відмічаються всі колонки). Підрахувавши кількість співпадань у кожній колонці, можна визначити, який стиль є домінуючим (максимальна кількість балів).

Для наочності можна графічно зобразити психологічний профіль стилю діяльності (див. мал. 1). Приклад діаграми на мал. 1. показує, що у студента, за даними самоспостереження, найбільш вираженим є розмірковуєче-імпровізаційний стиль діяльності (PIC).

Аналізуючи записи щоденника і результати заповнення опитувальника (табл. 2), студент формулює попередній висновок про наявність у нього того чи іншого педагогічного стилю.



Мал. 1. Зразок графіку психологічного профілю стилю діяльності

Після завершення роботи над першим етапом завдання студент має оформити записи в щоденнику, графік з профілем стилю та формулювання попереднього висновку про власний стиль діяльності.

Експериментальний етап

Даний етап передбачає:

а) проведення дослідження, в ході якого кожному учню надається можливість оцінити студента-практиканта за тим самим опитувальником;

б) виведення середнього значення зібраних даних і вираження їх графічно;

в) здійснення порівняльного аналізу гіпотетичної самооцінки стилю педагогічної діяльності і оцінки, отриманої від школярів.

На даному етапі виконання завдання студент вивчає фактичне сприйняття школярами особливостей його педагогічної діяльності, для цього він звертається до класу, в якому виконує обов'язки класного керівника (або просто до класу, в якому працював більше, ніж в інших), приблизно з наступними словами:

"Я знаходжуся на самому початку своєї педагогічної діяльності, тому мені дуже хотілося б дізнатися вашу думку про мене, про нашу спільну діяльність, про наші відносини. Вона, безперечно, буде для мене дуже корисною і цікавою. Зараз я попрошу вас відповісти на питання. У відповідях намагайтеся відобразити вашу точку зору. Чим щирішими будуть ваші відповіді, тим вони будуть кориснішими для мене".

Потім студент пропонує кожному учню заповнити опитувальник, який раніше заповнював сам (див. табл. 2).

Якщо немає можливості розмножити опитувальник для кожного учня, то розмножується тільки друга частина опитувальника, де вказаний номер питання та стилі педагогічної діяльності. Студент зачитує питання анкети всім учням класу, а вони фіксують свої відповіді у всіх чотирьох колонках. Далі кожен учень підраховує по вертикалі кількість підкреслених відповідей і виставляє їх загальну суму. Це полегшує подальшу обробку анкет.

Після проведення дослідження слід подякувати учням за участь у ньому.

При обробці результатів вираховується середнє (за даними учнів) значення по кожному із стилів педагогічної діяльності. За цими середніми значеннями треба побудувати графік, аналогічний тому, який був побудований за даними самооцінки (мал. 1). Найкращим варіантом є побудова графіка з 2-ма ламаними лініями, де самооцінка та оцінка стилю діяльності подані різними кольорами.

Тепер кожному студенту слід здійснити порівняльний аналіз самооцінки власного стилю і оцінки його старшокласниками. Ймовірно, що з'являться дуже цікаві міркування.

Конструктивний етап

Цей етап пов'язаний з глибоким аналізом отриманих експериментальних даних і написанням рекомендацій самому собі для конструктивного подолання недоліків власного стилю педагогічної діяльності. Особливо корисними на цьому етапі роботи будуть праці А.К.Маркової та А.Я.Ніконової [6; 7].

Рекомендації складаються у вільній формі, але важливо, щоб вони виводились із реальних матеріалів, які мають студенти.

Рефлексивний етап

Етап рефлексії має своїм змістом рефлексію процесу виконання завдання.

Схема аналізу процесу виконання завдання:

Які враження залишилися у Вас від попередніх етапів?

Які труднощі і почуття виникали в процесі виконання завдання?

Що Вам дала робота над ним?

Чи можна сказати, що завдання Вам сподобалося? Чому?

Якщо завдання чимось не сподобалося, спробуйте якнайточніше сформулювати, чим саме.

Можливо, у Вас з'явилися пропозиції щодо його поліпшення?

СТРУКТУРА ЗВІТУ

1. Дані про місце проходження практики (школа, клас), відомості про клас.

2. Щоденникові записи про самоспостереження стилю педагогічної діяльності.

3. Заповнена таблиця 2 з відповідними коментарями. Графік, що показує ступінь вираженості чотирьох стилів педагогічної діяльності, формулювання попереднього висновку про стиль педагогічної діяльності, що формується.

4. Опис проведеного з учнями дослідження, виведення середнього значення зібраних даних і вираження їх графічно, порівняльний аналіз власної самооцінки стилю педагогічної діяльності і оцінки, отриманої від школярів (матеріали, отримані від учнів, подаються у додатках).

5. Рекомендації, складені самому собі.

6. Рефлексія процесу виконання завдання.

КРИТЕРІЇ ОЦІНКИ ЯКОСТІ ВИКОНАННЯ ЗАВДАННЯ

- Змістовність щоденникових записів, якість їх аналізу і формулювання робочої гіпотези дослідження.
- Чіткість, повнота та правильність проведення дослідження з учнями.
- Якість порівняльного аналізу самооцінки майбутнього вчителя і оцінки, одержаної від учнів.
- Змістовність плану з удосконаленню свого стилю діяльності.
- Відповідність звіту вимогам, що пред'являються до його змісту, оформлення звіту: логічна послідовність і точність у викладі матеріалу.

РЕКОМЕНДОВАНА ЛІТЕРАТУРА

1. Бочелюк В.Й. Зарицька В.В. (2006). *Педагогічна психологія*. Навчальний посібник. К.: Центр навчальної літератури.
2. Щотка О.П. (ред.). (2008). *Вікова психологія*. Практикум. Ніжин: Видавництво НДУ ім. М.Гоголя.
3. Власова О.І. (2005). *Педагогічна психологія*. Навчальний посібник. К.: Либідь.
4. Щотка О.П. (ред.). (2018). *Загальна психологія*. Навчальний посібник в 2-х томах. Т.1. Ніжин: Видавництво НДУ ім.М.Гоголя.
5. Щотка О.П. (ред.). (2018). *Загальна психологія*. Навчальний посібник в 2-х томах. Т.2. Ніжин: Видавництво НДУ ім.М.Гоголя.
6. Маерс Д. (2002). *Социальная психология*. СПб.: Пітер.
7. Максименко С.Д. (1998). *Психологія в соціальній та педагогічній практиці: методології, методи, програми, процедури*. К.: Наукова думка.

8. Орбан-Лембрик Л.Е. (2003). *Соціальна психологія*. Навчальний посібник. К.: Академвидав.
9. Щотка О.П. (ред.). (2008). *Педагогічна психологія*. Навчальний посібник. Ніжин: Видавництво НДУ ім. М.Гоголя.
10. Власова О. І. (ред.). (2015). *Психологія вищої школи* : підручник К. : ВПЦ «Київський університет».
11. Малихін О. В., Арістова Н. О., Шелестова Л. В., Барановська О. В., Кизенко В. І., Кравчук О. П., Трубачева С. Е., Чорноус О. В. (2021). *Реалізація технологій профільного навчання в закладах загальної середньої освіти*. Методичний посібник. Київ : КОНВІ ПРІНТ, 2021.
12. Сеїтосманов А., Фасоля О., Мархлевській В. (2019). *Старша профільна школа: кроки до становлення*. Методичні рекомендації. URL <https://decentralization.gov.ua/uploads/library/file/483/4.pdf>
13. Степанов О. (2011). *Педагогічна психологія*. Навчальний посібник. К.: Академвидав.
14. Ярослав Н.С. (2004). *Психологія ранньої юності*. – Ніжин, 2004.

РОЗДІЛ II. ПСИХОЛОГІЧНИЙ СУПРОВІД СТУДЕНТІВ ПІД ЧАС СТАЖУВАЛЬНОЇ ПРАКТИКИ В ПРОФІЛЬНІЙ ШКОЛІ

2.1.

ЧИМ СТУДЕНТУ-ПРАКТИКАНТУ МОЖЕ ДОПОМОГТИ ПСИХОЛОГ?

Шкільна реальність сильно відрізняється від уявлення про неї, що сформувалась у студентів під час навчання в університеті. Під час практики перед майбутніми вчителями відкриваються нові, невідомі до цього аспекти педагогічної діяльності та педагогічної взаємодії. Виявляється, що предметних знань, отриманих у вузі, зазвичай вдосталь, а от знань методики викладання, педагогіки, психології та окремих методичних й психологічних умінь явно бракує.

За даними наших опитувань, майбутні вчителі під час виробничої практики зустрічаються цілою низкою ускладнень. Студенти, насамперед, зазначають труднощі, пов'язані з підготовкою та проведенням уроків, організацією фронтальної роботи, підтриманням уваги та дисципліни учнів, спілкуванням із «важкими підлітками» та розв'язанням конфлікту, а також називають різні особисті ускладнення: паніка перед уроком, роздратованість, демотивованість, виснаженість, тощо.

В опитуваннях після практики студенти відмічають цінність таких психологічних умінь:

- умінь переконуючого впливу, встановлення контакту, управління конфліктом, управління груповими процесами в класі;*
- умінь саморегуляції емоцій;*
- умінь управління часом;*

- умінь мотивації та самомотивації;
- умінь самоаналізу.

Окрім того, студенти відмічають низку особистісних рис, які стають перешкодою творчому саморозкриттю підчас виробничої практики і можуть потребувати психологічної корекції:

- особистісна тривожність,
- невпевненість у собі,
- емоційна нестійкість.

Психологічний супровід під час виробничої практики спрямований на перспективу розвитку особистості та усунення психологічних перешкод для її зростання. Передбачаються наступні форми роботи психолога зі студентом: індивідуальне психологічне консультування, психологічні тренінги та балінгтонівські групи.

У випадку ускладнень в спілкуванні з учнями, вчителями варто звернутися до психолога на **психологічну консультацію**. При особистому контакті можна глибше з'ясувати природу ускладнень та визначити спосіб подальших дій, що найбільше відповідає вам та вашій ситуації.

Вдосконалити професійно-особистісні якості та соціально-психологічні уміння вам допоможуть **професійно-орієнтовані тренінги**: тренінги стресостійкості, асертивності, впливу та протидії маніпуляції, тайм-менеджменту тощо. Під час соціально-психологічного тренінгу Ви можете дослідити свої типові способи поведінки, що заважають творчому самовиявленню та набутти нових, більш оптимальних форм.

Балінтовські групи – це ефективний метод підвищення професійних комунікативних навичок, зниження емоційного стресу та «емоційного вигорання». Які завдання стоять перед її учасниками? Балінтовська група має на меті вдосконалення вміння психологічного

контакту з учнями, можливість більш глибокого розуміння стосунків, шляхом представлення своїх ускладнень у спілкуванні з дітьми та колегами групи. Перевагами такої групи є безпека обговорення, аналіз та емоційна підтримка її учасників.

Враховуючи те, що у студентів не завжди є можливість звернутися за допомогою до психолога особисто, ми напрацювали низку заочних консультацій, що сподіваємось стануть вам у нагоді. Вони створені на основі аналізу типових ускладнень студентів та магістрантів під час виробничої практики. Заочні консультації психолога не вичерпують усієї актуальної проблематики студента-практиканта, і як зрозуміло з вище сказаного, не замінять особистої бесіди з психологом. Однак, для тих хто хоче самостійно знайти психологічні ресурси для подолання ускладнень в період практики рекомендуємо познайомитися із рекомендованою літературою, що містить цікаву й потрібну для вирішення актуальних проблем інформацію.

2.2.

ЯКІ ОСОБЛИВОСТІ НАВЧАЛЬНО-ВИХОВНОЇ РОБОТИ З УЧНЯМИ РАНЬОГО ЮНАЦЬКОГО ВІКУ?

Практиканту перед початком практики варто актуалізувати знання вікової психології, закладені на рівні «бакалавр». Особливо в нагоді вам стане розуміння закономірностей розвитку психіки та формування особистості на етапі юності. Психологія юнацького віку – одна з найстаріших галузей психологічного знання. Однак ще Л.С.Виготським помічено, що загальних теорій вона містить більше, ніж твердо встановлених фактів.

Загалом для вікової психології характерний погляд на юність як період, що має високу об'єктивну та суб'єктивну цінності для розвитку особистості. Тому, особливо важливим є успішне розв'язання **завдань розвитку цього етапу**:

- набуття особистої totoжності та цілісності (ідентичності);
- набуття психосексуальної ідентичності (усвідомлення і самовідчуття себе як представника певної статі);
- професійне самовизначення – самостійне і незалежне визначення життєвих цілей і вибір майбутньої професії;
- розвиток готовності до життєвого самовизначення, що передбачає достатній рівень розвитку ціннісних уявлень, волі, самостійності та відповідальності.

Специфіка соціальної ситуації розвитку в юності полягає у тому, що, з одного боку, юнаки та дівчата ще залежать від батьків, які готують їх до самостійного життя, а з іншого, знаходяться під впливом ровесників, на чю думку зважають. Однак головною особливістю соціальної ситуації розвитку є те, що старший школяр стоїть на порозі вступу до самостійного життя. Перед ним виникає необхідність самовизначення, причому не лише у внутрішньому плані (у вигляді мрії, задуму), але й у плані реального вибору, насамперед, професії. Отже, афективним центром соціальної ситуації розвитку є спрямованість у майбутнє, побудова життєвих планів та перспектив (Л.І.Божович).

В сучасному динамічному, інформаційному суспільстві розв'язати завдання життєвого, особистісного та професійного самовизначення старшокласнику надзвичайно складно. Профілізація старшої школи підтримує процеси подорослішання, особистісного та життєвого

самовизначення через наближення змісту освіти до потреб старшокласника, завдань його розвитку та його індивідуальних особливостей. Варто враховувати, що нова соціальна позиція змінює ставлення старшокласника до навчання. Старшокласники оцінюють навчальний процес з точки зору того, що він дає для їх майбутнього, для реалізації професійних планів. Їх цікавлять головним чином предмети, які будуть потрібні в перспективі.

У ранній юності зберігається досить висока значущість спілкування з ровесниками, участі у молодіжних організаціях та неформальних угрупованнях. Однак якісно змінюється зміст та характер юнацьких взаємин. У ранній юності посилюється значення індивідуальних контактів, прихильності, симпатії. Особливе місце починає посідати дружба, любов, тобто стосунки, які побудовані на спільності інтересів та захопленні, а також психологічній та сексуальній близькості. У розв'язанні проблем, що виникають у сфері інтимних, особистих стосунків молоді, люди часто потребують тактовної, делікатної допомоги дорослих.

Однією з важливих сторін соціальної ситуації розвитку є стосунки старшокласника з батьками. Сім'я залишається найважливішим і найвпливовішим фактором розвитку та визначення життєвого шляху старшокласником. Значною мірою долається залежність від батьків та поступово утверджується самостійність юнака як особистості в різних сферах його життя. Разом із тим емансипація не означає втрати емоційного зв'язку та прихильності юнака або дівчини до близьких дорослих, але передбачає перебудову взаємин з батьками. Найкращі умови для виховання самостійності, активності, ініціативи та соціальної відповідальності складаються тоді, коли батьки дотримуються демократичного стилю спілкування.

Зверніть у вагу на певні особливості взаємовідносин старшокласників з учителями. Ці особливості визначаються, в першу чергу, індивідуальними якостями вчителів, такими як здатність до розуміння та емоційного відгуку. Істотне значення має рівень знань учителя та якість викладання. Виділяють старшокласники і таку якість учителя, як справедливість.

Активність, яка має найбільший вплив на розвиток у цьому віковому періоді – це учбово-професійна діяльність, яка тісно пов'язана з різними формами спілкування. Юнаки і дівчата 15-17 років вчаться в профільних школах, ліцеях, коледжах. Учбово-професійна діяльність за своєю сутністю є професійно спрямованим учінням. У старшокласників збагачується мотивація учбової діяльності, утворюється система мотивів, у якій провідне місце посідають мотиви широкого соціального змісту, а також мотиви досягнення. Основним предметом учбової діяльності старшокласника є структурування, комплектування, систематизація індивідуального досвіду за рахунок його розширення, доповнення, внесення нової інформації. Самоцінність учбової діяльності підкоряється більш віддаленим цілям професійного самовизначення. Старшокласник вчиться не лише заради самого учіння, а задля чогось більш значущого для нього у майбутньому. Навчання в старших класах школи усвідомлюється як підготовка до майбутнього життя, до трудової діяльності, як виконання свого громадського обов'язку. Загальний інтерес до знань як мотив учіння поєднується з вибіркоким інтересом до того чи іншого предмета (математики, літератури, біології, хімії, музики).

Які якісні зміни у психіці та особистості старшокласника має підтримати учитель? На кінець юності максимальних показників досягають такі психічні функції як увага, сенсомоторні реакції, деякі види пам'яті.

Водночас, ряд найбільш складних психічних процесів, включаючи мислення, продовжує свій розвиток. У юнацькі роки формується **гіпотетико-дедуктивний спосіб розмірковування**, відбувається процес диверсифікації інтелектуальних здібностей, тобто їх диференціація та спеціалізація (Ж.Піаже). Сутність даного процесу полягає у якісному вдосконаленні формально-операційних структур інтелекту стосовно певної сфери діяльності. В цілому пізнавальні можливості в ранній юності відрізняються зростанням продуктивності розумової діяльності, здібністю до досягнення абстрактного матеріалу, довільністю інтелектуальної діяльності, критичністю суджень. Стурбованість психологів викликає той факт, що в традиційних умовах навчання уповільнено формується теоретичне мислення та самостійність мислення старшокласника.

Поряд з розвитком мислення зростає культура мовлення, особливо писемного. Сприймання стає більш цілеспрямованим і піднімається до рівня спостереження. Пам'ять також стає довільною, смисловою, опосередкованою. Старшокласник здатен оволодіти різними прийомами запам'ятовування, за рахунок чого різко зростає обсяг осмисленого запам'ятовування. Увага стає більш вибірковою, старшокласники набувають здатності свідомо використовувати прийоми організації уваги, слідкувати за ходом уроку, робити записи. У них переважає довільна увага. Важливі зміни характеризують уяву: фантазії стають предметом критичного осмислення.

У роботі зі старшокласниками особливо важливою є індивідуалізація навчання, яка сприяє розвитку самостійності пізнавальної діяльності, гарантує спеціалізацію розумових здібностей, формує індивідуальний стиль розумової діяльності як стійкої сукупності індиві-

дуальних варіацій у способах сприйняття, запам'ятовування та мислення, за яким стоять різні шляхи набуття, накопичення, переробки та використання інформації.

Рання юність – це час формування самосвідомості, моральної свідомості, ціннісних орієнтацій, стійкого світогляду, вибору громадянської позиції особистості. Загалом названі зміни в цей час можна представити у вигляді двох основних тенденцій розвитку: самовизначення та стабілізація особистості. Центральним новоутворенням ранньої юності є готовність (здібність) до особистісного та життєвого самовизначення (І.Дубровіна) – це системна якість особистості, яка обумовлює свідоме та самостійне прийняття старшокласником рішень щодо свого майбутнього, постановку життєвих цілей та правильну конкретизацію шляхів їх досягнення у планах особистості. До його важливих складових можна віднести: мотиви самопізнання та саморозвитку, адекватна Я-концепція, рефлексивні вміння, розвинене абстрактне мислення, широкі соціальні та стійкі пізнавальні й професійні інтереси. Сутність названого феномена близька до поняття ідентичність. Ідентичність – самототожність (незмінність особистості у просторі) та цілісність (послідовність особистості у часі), разом із тим почуття адекватності та сили "Я", незалежні від ситуації (Е.Еріксон). Майбутнє вабить старшокласника, але і тривожить своєю невизначеністю.

Юність як історичне завоювання цивілізації дозволяє молодій людині максимально розвинути свій розум, творчість, особистість, індивідуальність. Але цей вибір вимагає великої внутрішньої рефлексивної діяльності юнаків та дівчат. Через це пошук власного місця у світі кожна людина, залежно від особистісного ресурсу, здійснює по-своєму. Процес самовизначення в юності може бути напруженим або досить

безпроблемним, поміркованим або максималістичним. Більшість старшокласників намагається як слід обдумати життєво важливе рішення, але прагнення продовжити період "мораторію" (відкласти рішення) несе у собі небезпеку для розвитку особистості.

Загалом, повноцінне формування особистості в юності неможливе без пошуків, сумнівів (кризи ідентичності). Пошук ідентичності включає два процеси – це процес дослідження реальності і себе самого та процес прийняття зобов'язань. Якщо молода людина змогла осмислити та узагальнити все, що вона знає про себе та світ, пов'язати з минулим та спроектувати це знання у майбутнє, можна говорити про те, що завдання набуття ідентичності успішно виконане (досягнута ідентичність). Як наслідок у юнака або дівчини з'являється відчуття того, хто вони є, де їх місце у світі, куди рухатися далі (Дж.Марісія). Цей шлях розв'язання кризи ідентичності створює основу для успішної самореалізації особистості на подальших етапах розвитку.

В іншому разі, коли відсутня потреба у дослідженні власної життєвої ситуації, виникає "плутанина ролей" або "дифузна ідентичність". У деяких випадках може спостерігатися прийняття індивідом сукупності різних елементів ідентичності без дослідження можливих альтернатив, під впливом авторитету батьків (передчасна ідентичність). Разом з тим існує прагнення до "негативної ідентичності", тобто ототожнення себе з образом, який є протилежним до того, який очікують друзі, батьки. Кожен з цих випадків розвитку особистості призводять до невпевненості у собі, внутрішньої розірваності, залежності від ситуацій, невідконтрольності власного життя та ін.

У ранньому юнацькому віці продовжується розвиток самосвідомості. Хотілося б зазначити декілька специфічних особливостей юнацької самосвідомості:

- головна риса юнацької самосвідомості це – її спрямованість у майбутнє;
- відкриття власної унікальності нерозривно пов'язане з відкриттям соціального світу, де потрібно жити та реалізовувати себе;
- змістова сторона самоаналізу переважно пов'язана з проясненням своєї моральної позиції, смислових орієнтирів тощо;
- формується самоповага, що відображає рівень визнання самого себе як особистості;
- самооцінка, яка є стійкою, високою, порівняно безконфліктною, адекватною в учнів 10 класу, у міру усвідомлення ситуації невідворотності життєвого вибору, у більшості учнів 11-го класу дестабілізується, зростає самооціночна тривожність;
- активізуються мотиви саморозвитку та самовдосконалення;
- зміцнюється контроль "Я" за поведінкою та емоціями.

Незважаючи на певні коливання рівня самооцінки, тривожності та розмаїття варіантів особистісного розвитку, загалом можна говорити про загальну стабілізацію особистості та її емоційного життя.

Важливі зміни, що обумовлюють стійкість особистості щодо життєвих ситуацій, торкаються мотиваційної сфери. По-перше, формується індивідуальна ієрархічна ціннісно-смілова система особистості, у якій концентрується ставлення людини до навколишньої дійсності, до норм моралі, до вибору людиною свого життєвого шляху. Змістові та структурні її параметри багато у чому зумовлені початковим становищем юнака у суспільстві, економічними та освітніми можливостями сім'ї. По-друге, відбувається активне становлення світогляду, підготовлене тим, що у старшокласників є не тільки достатній

запас знань, але і чітко проявляється прагнення і можливість їх систематизації, впорядкування. Різко зростає інтерес до теоретичних знань, бажання узагальнити окремі факти, встановити загальні принципи і закономірності. Це можливо завдяки розвитку понятійного мислення. Вирішальне значення для формування світогляду має зростаюча суспільна активність старшокласника.

Для цього віку характерний вияв юнацького максималізму у критичному оцінюванні того суспільства, яке молоді люди приймають у спадщину від старших поколінь, пошук власних ідеалів та нових способів їх втілення у життя.

У процесі навчально-виховної роботи в старшому шкільному віці в єдності повинні бути розв'язані наступні завдання:

- надання допомоги у життєвому, особистісному та професійному самовизначенні;
- підтримка саморозвитку та творчої індивідуальності;
- статеve виховання та підготовка до сімейного життя.

Основними умовами їх розв'язання є: переростання виховання в самовиховання, формування активної життєвої позиції та орієнтація виховних і навчальних дій на подорослішання. Розвиток пізнавальної сфери, становлення індивідуальності, формування особистості у ранній юності вказує на необхідність індивідуалізації виховання та навчання, зламу звичних стереотипів та стандартів, які орієнтовані на середньостатичних індивідів. Учбова діяльність старшокласника повинна бути напруженою, інтенсивною та творчою. При цьому слід урахувувати не лише об'єктивні індивідуальні відмін-

ності, але і суб'єктивний світ особистості, що формується, її самооцінку, Я-концепцію. Апелюючи до творчого потенціалу учнів, турбуватися про підвищення їх самоповаги й почуття власної гідності та тактовно допомагати у їх розв'язанні.

2.3.

ПЕРШИЙ ВИБІР ЗРОБЛЕНО. ЧИ ПОТРІБНА ПРОФОРІЄНТАЦІЯ У ПРОФІЛЬНИХ КЛАСАХ?

Найперше зазначимо, що професійне самовизначення не зводиться до одномоментного акту вибору професії і не закінчується завершенням професійної підготовки по вибраній спеціальності. Ми самовизначаємося в кар'єрі впродовж усього життя. Професійне самовизначення виражає наше вибіркове ставлення до світу професій та себе у ньому.

Учень своє перше професійне самовизначення здійснює, обираючи певний профіль навчання у школі. Якою є міра усвідомленості та самостійності вибору старшокласників? Наскільки вони є готовими до першого професійного самовизначення та подальшого вибору професії? Якими засобами вчитель може поглибити професійне самовизначення своїх учнів (студентів)? Варто розуміти, що у особистості в попередні роки розвитку склалося певне ставлення до різних сфер праці, уявлення про низку професій та самооцінка власних можливостей, також є певне орієнтування в соціально-економічній ситуації, уявлення про запасні варіанти вибору професії і багато що інше, що і характеризує стан внутрішньої готовності до чергового професійного самовизначення. У 14–15 років надто складно вибрати професію. Професійні наміри дифузні та нестійкі. Професійно орієнтовані мрії і романтичні

спрямування реалізувати в теперішньому часі неможливо. Незадоволеність майбутнім, що стало реальністю стимулює розвиток рефлексії – усвідомлення власного «Я» (Хто я? Які мої здібності? Який мій життєвий ідеал? Ким я хочу стати?). Самоаналіз стає психологічною основою відстроченого професійного самовизначення для багатьох учнів профільної школи. Хоча, здається, що ті, хто навчаються у профільних класах, ліцеях, коледжах, професійно вже визначилися, статистика свідчить про інше: у більшості вибір профілю навчання, учбово-професійної установи психологічно є не обґрунтований. Усвідомлений вибір професії є важливим кроком до успішної особистісної та професійної самореалізації молоді, розвитку майбутньої кар'єри та життєвих пріоритетів. Таким чином, для старших підлітків, юнаків та юнок актуальним є учбово-професійне самовизначення – усвідомлений вибір шляхів професійної освіти і професійної підготовки.

Сучасна профорієнтація – це не тільки «про професії та ринок праці». Сьогодні діти прагнуть самостійно та свідомо робити вибір та розуміти його наслідки. Школа покликана створити цілісні умови для повної реалізації цього прагнення. Сучасна професійна орієнтація, як наскрізний процес, може цьому сприяти через опанування учнями життєво необхідними компетентностями.

Професійна орієнтація – це система науково обґрунтованих заходів, направлених на підготовку молоді до вибору професії з урахуванням особливостей особистості і соціально-економічної ситуації на ринку праці, на надання допомоги молоді в професійному самовизначенні і працевлаштуванні.

Професійна орієнтація включає в себе:

- 1) Професійна освіта – ознайомлення учнів і випускників учбових закладів з сучасними різновидами

трудової діяльності, соціально-економічними і психофізіологічними особливостями різних професій, потребами в кваліфікованих кадрах, вимогами, що пред'являються професіями до людини, можливостями професійно-кваліфікаційного зростання і самоудосконалення в процесі трудової діяльності. Професійна освіта формує у молоді вмотивовані професійні наміри, в основі яких лежить усвідомлення ними соціально-економічних потреб і своїх психофізіологічних можливостей.

2) Професійне консультування – надання допомоги учням в професійному самовизначенні і надання рекомендацій учням про можливі напрями професійної діяльності, найбільш відповідні його психологічним, психофізіологічним, фізіологічним особливостям, на основі результатів психологічної, психофізіологічної і медичної діагностики;

3) психологічну підтримку – методи, сприяючі зниженню психологічної напруженості, формуванню позитивного настрою і упевненості в майбутньому.

2.4.

ЯКИМ ЧИНОМ МОЖНА ЗНИЗИТИ КОНФЛІКТНІСТЬ У КЛАСНОМУ КОЛЕКТИВІ?

В школі проблема конфліктності всередині учнівського колективу та учнів із вчителями є досить гострою. Успішність її розв'язання значною мірою залежить від вміння вчителя швидко орієнтуватись у реальній системі міжособистісних стосунків у класі, рівня його конфліктологічної компетентності, глибокого розуміння механізмів, за допомогою яких можна знизити рівень конфліктності в класі. Конфліктність у класному колективі може бути

зумовлена багатьма факторами: незбалансованістю рольової взаємодії, невірним обранням стилем спілкування вчителя з учнями, неврахуванням індивідуально-психологічних особливостей учнів та багатьма іншими.

Одним з важливих шляхів по зниженню конфліктності в шкільному колективі полягає в *створенні умов для розвитку сприятливого соціально-психологічного клімату в класі*, адже саме здоровий соціально-психологічний клімат, відсутність конфліктів у колективі є показником його зрілості.

Комфортний психологічний клімат на уроках – *наслідок змістовного емоційного спілкування вчителя з учнями поза уроком*. Тож організація загальних колективних справ, колективні привітання з днем народження учнів, спільні поїздки-екскурсії пам'ятними місцями, туристичні походи, спільне відвідування концертів та вистав, спільне проведення святкових днів сприяють підвищенню згуртованості класного колективу та формуванню сприятливого психологічного клімату.

Важливого значення для оптимізації психологічного клімату в класному колективі набуває *уміння вчителя формувати дружні взаємини з учнями та встановити з ними довірливі (довірчі) стосунки*. Сигнал вашої доброзичливості – добра усмішка, привітність. Ви не маєте наголошувати на різниці в соціальному статусі, віці між собою й учнем, висловлюйте свої розуміння доброзичливо, у формі поради. Вмійте уважно і зацікавлено слухати учнів. Враховуйте індивідуальні особливості школяра (запальність, мовчазність, вразливість, замкнутість), його стан у цей момент, його ставлення до вас.

К. Роджерс, представник гуманістичної психології, вважає, що вчитель зможе створити в класі сприятливу психологічну атмосферу, якщо буде керуватися такими принципами:

- Від початку і упродовж всього навчального процесу демонструвати дітям свою повну до них довіру.
- Він має допомагати учням у формуванні й уточненні цілей і завдань, що стоять як перед групами, так і перед кожним учнем окремо.
- Вчитель має завжди виходити з того, що в учнів є внутрішня мотивація до навчання.
- Він повинен бути для учнів джерелом різноманітного досвіду, до якого завжди можна звернутися по допомогу, коли виникають труднощі у вирішенні того чи іншого завдання.
- Важливо, щоб у такій ролі він виступав для кожного учня.
- Вчитель має розвивати в собі здібності відчувати емоційний настрій іншої людини і приймати його.
- Вчитель повинен бути активним учасником групової взаємодії.
- Вчитель повинен відверто виявляти в групі свої почуття.
- Він має наближатися до досягнення емпатії, яка дозволяє зрозуміти почуття і хвилювання кожного учня.
- Вчителю потрібно добре знати самого себе.

2.5.

ЯКІ ІСНУЮТЬ СПОСОБИ ВИРІШЕННЯ КОНФЛІКТІВ МІЖ УЧАСНИКАМИ НАВЧАЛЬНО-ВИХОВНОГО ПРОЦЕСУ?

Найбільш поширеними в рамках навчально-виховного процесу школи є конфлікти між вчителем та учнем. Вирішення конфлікту слід розпочинати з його *діагнос-*

тики: виявити предмет конфлікту, причини його виникнення; природу конфлікту; уточнити індивідуально-психологічні особливості учня, його формальний й неформальний статус в колективі, визначити можливі варіанти його поведінки в конфлікті; визначити сфери розповсюдженості конфлікту.

Наступний етап при вирішенні конфлікту полягає в обранні конструктивної *стратегії поведінки*. Залежно від конкретної ситуації, виду конфлікту, рівня його розвитку і ступеню інтенсивності обирається відповідна стратегія поведінки в конфлікті. У конфліктології визнано існування п'яти стратегій поведінки особистості в конфлікті: *суперництво, уникнення, поступливість, компроміс, співробітництво*. Співробітництво розглядається конфліктологами як одна з найбільш продуктивних стратегій поведінки в конфлікті, націлена на максимальну реалізацію учасниками конфлікту власних інтересів, передбачає сумісний пошук рішення, яке відповідає прагненням обох конфліктуючих сторін. Стратегія ґрунтується на визнанні цінності міжособистісних стосунків, балансі інтересів і відкритому обговоренні потреб обох сторін.

Співробітництво найбільшою мірою відповідає сучасним уявленням про конструктивну довгострокову взаємодію між людьми. Хоча кожна із стратегій може бути оптимальною і забезпечити найкращий ефект в залежності від конкретних умов виникнення і розвитку педагогічного конфлікту. Ваше завдання проаналізувати умови, за яких вибір кожної із стратегій поведінки в конфлікті є обґрунтованим та доцільним.

До основних способів та прийомів конструктивного вирішення педагогічних конфліктів конфліктологи відносять наступні:

1. Встановлення емоційної рівноваги. Спокійна реакція на емоційні дії учня, обмін змістом емоційних переживань, раціоналізація емоцій, підтримка високої

самооцінки в переговорному процесі в учня – головні правила самоконтролю емоцій в конфлікті.

2. Формування атмосфери співробітництва і довіри, що передбачає освоєння позиції партнерства, формування установки на співробітництво та оволодіння засобами діалогового спілкування. Важливим є також вміння виявляти толерантність до іншої думки.

3. Оволодіння навичками емпатійного слухання та дійсного сприйняття інших людей, формування здатності виявляти емпатію до учнів. Розуміння особистості учнів, що виявляється у виявленні провідних цілей та мотивів поведінки учня в конфлікті; знанні провідних психологічних особливостей розвитку учнів; встановленні зв'язків між вчинками та особистістю учня в цілому.

4. Досягнення об'єктивності й адекватності сприйняття та оцінки конфлікту. Для того, щоб отримати об'єктивну й всебічну оцінку конфліктної ситуації, бажано:

- вислухати по черзі всіх учасників конфлікту, виказуючи при цьому неупередженість, стриманість, відсутність завчасних висновків;

- зосередити увагу на предметі конфліктної взаємодії та її ініціаторах;

- узгодити взаємне сприйняття конфліктної ситуації.

Ефективність конструктивного вирішення конфліктів залежить від уміння дотримуватись своєрідного «кодексу поведіння» у конфлікті. До основних вимог цього кодексу, на думку Н.М.Власової, необхідно віднести наступні:

1. Налаштуйтеся на позитивне (або ж принаймні на нейтральне) ставлення до іншого, створіть базу для довіри.

2. Дайте опоненту «випустити пар», говоріть, коли він охолонув.

3. Запропонуйте спокійно обґрунтувати протилежній стороні претензії. Але попередьте, що будете враховувати лише факти й об'єктивні докази, а не емоції.

4. Запропонуйте висловити свої варіанти розв'язання проблеми.

5. Давайте оцінку тільки діям і вчинкам опонента, а не його особистості, не переходьте з проблеми на особистість.

6. Не бійтесь вибачитись, якщо почуваете, що винні, але зробіть це швидко, рішуче й не наприкінці розмови.

7. Усіляко уникайте характеристик емоційного стану опонента. «Заспокійливі» фрази типу «А чого ти кип'ятишся?», «Ну от знову злишся!» тощо, тільки зміцнюють й підсилюють розвиток конфлікту.

2.6.

ЯК ВСТАНОВИТИ ДІАЛОГІЧНІ ВЗАЄМИНИ ЗІ СТАРШОКЛАСНИКАМИ ТА СТУДЕНТАМИ?

Основні труднощі, які трапляються у викладачів-початківців сфокусовані у сфері професійно-педагогічного спілкування з учнями або студентами:

- 1) невміння налагодити контакт з аудиторією;
- 2) нерозуміння внутрішньої психологічної позиції студента;
- 3) складнощі керування спілкуванням під час лекційних, семінарських та інших занять;
- 4) невміння перебудовувати стосунки зі студентами відповідно до педагогічних завдань, які змінюються;
- 5) труднощі мовного спілкування і передачі власного емоційного ставлення до навчального матеріалу;

б) невміння керувати власним психічним станом у стресових ситуаціях спілкування.

Все назване вказує на недостатню сформованість у магістрантів здатності до діалогічної взаємодії. Діалогом називається форма спілкування, яка передбачає прийняття партнерами спілкування цінностей один одного, орієнтацію кожного на розуміння і визнання один одного. Без контакту з іншими людьми нема професійного росту і навчання творчій, професійній діалоговій взаємодії, що є показником соціально-психологічної пристосованості людини, рівня її комунікативної компетентності.

Діалог – це універсальний спосіб пізнання світу. Його організація дає можливість спілкуватися через знання, а знання отримувати через спілкування. Саме у діалозі відбувається розвиток творчих, комунікативних, рефлексивних здібностей.

Діалог базується на довірі та повазі один до одного. Потрібно виявляти впевненість у вирішенні проблеми. Завжди можна виявити декілька способів її вирішення, тому важливо спрямовувати увагу на спільну мету, на бажання знайти згоду в її досягненні. Велику допомогу в цьому надає підхід до питань, за допомогою яких можна викликати людину на відвертість. Питання спрямовують хід міркування. Антична риторика знала 7 питань, здатних упорядкувати факти: що? хто? де? коли? яким чином? навіщо? чому? Навчитися ставити своєчасно змістовні запитання – це розвивати і свій інтелект. У діалозі, таким чином, треба використовувати питання, а не ствердження: перші викликають відповідь, а другі – опір.

Тактика діалогу:

- *говорити потрібно про проблему (вчинок, факт спостереження), а не про особистість;*
- *не узагальнювати окремі минулі факти, а говорити про те, що відбувається зараз;*

- не поспішати з оцінкою, а намагатися зрозуміти проблему, її причини, шляхи її вирішення;

- брати до уваги як словесні, так і несловесні повідомлення (поза, дихання, погляд, рухи голови і рук, висота голосу, швидкість мовлення, ритм тощо).

Необхідна також психологічна проникливість. Слова – це символи ідей, смислів, тому й треба зрозуміти ставлення студента до проблеми і його переживання. Саме тут потрібна емпатія викладача щодо студента, безумовне прийняття його особистості. Заважає діалогу авторитарність викладача, його зверхнє ставлення до студентів, байдужість до їх проблем.

Культура ведення діалогу зараз стає новим світоглядом людей, бо це оптимальний тип міжособистісних взаємин, відносин народів, націй і держав. Діалог веде до взаєморозуміння – стану, коли люди узгоджують дії між собою, вирішують проблеми, гармонізують свої стосунки.

Наступні *правила педагогічного спілкування* узгоджуються із ідеями діалогічної стратегії спілкування і не потребують доказовості в необхідності їх дотримання:

- якщо треба відстояти свою точку зору, свої переконання, належить використати вагому аргументацію, метод переконання;

- слід уникати силового вербального тиску, якщо треба в чомусь переконати;

- не треба постійно чинити опір і обмежувати співрозмовнику свободу вибору, нав'язувати партнеру свої думки – це тільки значно знизить їх привабливість;

- якщо помилковість погляду співрозмовника очевидна, не треба її поспішно відкидати – це одразу підвищить у партнера цінність свого захоплення і примусить його відстоювати свої помилки;

- ваші погляди будуть прийняті краще, якщо співрозмовник стане активним співучасником їх обговорення; дайте можливість висловити йому свої аргументи «за» і «проти»;

- чим цікавіша ідея, чим оригінальніша точка зору, тим більше шансів на її обговорення, бо тривіальні ідеї не мають заперечень;

- якщо ситуація проблемна, зберігайте стійкість, толерантність; уникайте образливості, вразливості, коли висловлюєте свою думку щодо її вирішення;

- якщо хочете дати пораду, уникайте фраз «Ти повинен», «Я тобі раджу»; краще ділитися власними думками, не робити поспішних висновків, категоричних оцінок, зневажливих зауважень;

- не виявляйте самовпевненості, безапеляційності, нетактовності, безцеремонності.

Дані правила теж не вичерпують усієї низки питань, пов'язаних із організацією педагогічного спілкування. Головне – це позитивне особистісне ставлення до партнерів спілкування на основі поваги до їх особистості, тактовності й коректності.

Для забезпечення повноцінної діалогічної взаємодії між суб'єктами педагогічного процесу важливо долати *бар'єри професійно-педагогічного спілкування*. Назвемо найбільш типові «бар'єри», які трапляються переважно у викладача-початківця:

- «бар'єр» невідповідності настанов і мотивів: викладач приходить із творчими задумами цікавого заняття, захоплений ним, а група байдужа, студенти неухважні, що дратує, нервує викладача;

- «бар'єр» побоювання групи: викладач-початківець непогано володіє матеріалом, добре підготувався до заняття, однак сама думка про безпосередній контакт зі студентами «відлякує» його, пригнічує творчу ініціативу тощо;

- «бар'єр» відсутності контакту: викладач заходить до аудиторії і замість того, щоб швидко й оперативно організувати взаємодію зі студентами, починає діяти автономно (наприклад, пише тему лекції на дошці);

- «бар'єр» звуження функцій спілкування: педагог враховує лише інформаційні функції спілкування, нехтуючи соціально-перцептивними, афективно-комунікативними, організаційними та ін.;

- «бар'єр» негативної настанови на академічну групу, яка інколи може формуватися апріорно на основі думки інших викладачів, що працюють із цими студентами або є наслідком минулого негативного досвіду педагогічного спілкування з даною групою або студентом;

- «бар'єр» побоювання педагогічних помилок (не знає відповідь на «каверзне» запитання студентів або на зауваження, що неправильно виставлена оцінка тощо);

- «бар'єр» наслідування: молодий педагог намагається наслідувати манери спілкування, стиль діяльності авторитетного педагога, не враховуючи свої індивідуальні особливості.

Психологічні «бар'єри» спілкування виникають непомітно і спочатку можуть не усвідомлюватися викладачем, проте студенти сприймають їх одразу. Але якщо «бар'єр» закріпився, то й сам педагог починає відчувати дискомфорт, тривогу, нервовість. Цей стан стає стійким, заважає плідному контактові зі студентами та, зрештою, впливає на характер педагога – формує так званий «неправильний» педагогічний характер.

Отже, продуктивне професійно-педагогічне спілкування відбувається за умови організації педагогічного процесу на демократичних засадах, позитивного ставлення викладача до студентів, захопленості спільною творчою діяльністю всіх суб'єктів педагогічної взаємодії.

ЧОМУ МАЙБУТНЬОМУ ВЧИТЕЛЮ ВАЖЛИВО РОЗВИВАТИ ПРОФЕСІЙНУ ТА ОСОБИСТІСНУ РЕФЛЕКСІЮ?

Шлях від студента до педагога-професіонала лежить через усвідомлення власного професійного Я. Студент стає вчителем-вихователем тоді, коли до нього приходить відчуття свого власного Я, відчуття і переконання в тому, що він (як особистість і професіонал) має моральний обов'язок і несе відповідальність за розвиток своїх вихованців. Таке відчуття і переконання приходять завдяки самоактуалізації особистості, що лежить в основі рефлексивних дій: самооцінки, самопізнання, самовиховання, самоствердження і професійного самовдосконалення.

Поняття рефлексії виникло у філософії і означало процес роздумів людини про те, що відбувається в її свідомості. Рефлексія – самоспрямованість свідомості на власні переживання, розмірковування, самоспостереження, самопізнання, форма теоретичної діяльності людини, спрямована на осмислення власних дій.

На думку І.І. Семенова, рефлексія – це процес перетворення стереотипів досвіду, внутрішні умови виходу в інноваційну (породження нових ідей, побудова нового досвіду) практику.

Професійна рефлексія – це співвіднесення себе, можливостей свого Я з тим, чого вимагає обрана професія; у тому числі – з існуючими про неї уявленнями. Ці уявлення динамічні – вони розвиваються. Вона допомагає людині сформулювати отримувані результати, передбачити цілі подальшої роботи, скоректувати свій професійний шлях.

Розвиток професійної рефлексії для підготовки спеціаліста будь-якого профілю має важливе значення, оскільки є необхідним для його творчої самореалізації і досягнення високого рівня професійної майстерності.

Особистісна рефлексія чітко відображається у самооцінці людини. Рефлексивний автопортрет включає в себе самооцінку, яка походить від образу особистості очима інших, що дозволяє особистості коректувати і самоудосконалювати себе.

Розвиток рефлексивного творчого мислення, усвідомлення його значення для творчого вирішення професійних завдань сприятиме активізації пізнавальної діяльності особистості та систематичній роботі з підвищення професійної компетентності.

Рефлексивність виступає як координуюче, організуюче та інтегруюче начало. Міра її сформованості проявляється у тому, наскільки педагог здатен скоординувати та інтегрувати усі інші свої якості для ефективної реалізації професійної діяльності.

Диференціююча функція рефлексії дозволяє свідомо (рефлексивно) опиратися на свої «сильні сторони» і мінімізувати свої «слабкі сторони» у педагогічній діяльності. Рефлексивність дозволяє психіці виділити і зафіксувати у самій собі певні сторони своєї якісної визначеності; репрезентувати свої особливості. Завдяки диференціації стає можливим «доступ» до кожної окремо взятої якості, психічної властивості. Така підпорядкованість довільному контролю робить рефлексію необхідною якістю педагога.

Рефлексивна діяльність професіонала розвиває його здібності бачити проблеми власної професійної діяльності, модифікувати її за рахунок своїх внутрішніх ресурсів, самостійно здійснювати свій вибір, приймати відповідальність за свої рішення.

РЕКОМЕНДОВАНА ЛІТЕРАТУРА

1. Ложкін Г.В., Юрківський Є.В., Моначин І.Л. (2005). *Практикум з конфліктології*. Тернопіль: «Воля».
2. Ложкін, Г. В. Н. І. Пов'якель Н. І. (2007). *Психологія конфлікту: теорія і сучасна практика*. Навчальний посібник. Київ: ВД «Професіонал».
3. Орлов В.Ф., Отич О.М., Фурса О.О. (2008). *Психологія конфлікту*. Навчально-методичний посібник для підготовки магістрів усіх форм навчання. К.: ДЕТУТ.
4. Пірен М.І. (2003). *Конфліктологія*. Підручник. К.: МАУП.
5. Савчин М. В. , Василенко Л.П. (2017). *Вікова психологія*. Навчальний посібник. Київ : Академія,
6. Щотка О.П. (ред.). (2008). *Вікова психологія*. Практикум. Ніжин: Видавництво НДУ ім.М.Гоголя.
7. Эриксон Э. (1996). *Идентичность: юность и кризис*. М.:Мысль, 1996.

РОЗДІЛ III. ПСИХОЛОГІЧНИЙ ІНСТРУМЕНТАРІЙ

СОЦІОМЕТРІЯ*

Вступний коментар. Метод соціометрії (від лат. "суспільство" та грец. "вимірюю") застосовується для діагностики міжособистісних взаємин у малих контактних групах, які існують не менше шести місяців. Автором соціометрії є американський психіатр та соціальний психолог Якоб Леві Морено (1892–1974).

Соціометричний експеримент дозволяє виявити:

1. Особливості систем неформальних взаємин у групі.
2. Ступінь психологічної сумісності конкретних людей.
3. Внутрішньогрупові статуси учасників процедури.
4. Якість психологічної атмосфери групи в цілому, згуртованість групи.

Основними поняттями процедури соціометрії є "вибір", "соціометричний критерій", "параметрична соціометрія", "непараметрична соціометрія", "соціометричний шифр", "соціометрична картка", "соціоматриця", "соціограма", "соціометричні індекси".

Вибір – це одиниця виміру та аналізу у соціометрії. Виражає індивідуальні настанови людини стосовно взаємодії з членами своєї групи в певних ситуаціях. Є показником симпатії та антипатії.

Соціометричний критерій – так називається конкретна ситуація вибору, яка формулюється у вигляді письмового або усного питання до всіх учасників діагностичної процедури.

Різновиди критеріїв:

- За **характером дослідницького завдання** виокремлюють критерії *комунікативні*, спрямовані на

* при створенні завдання використано матеріали Д.С.Горбатова

виявлення міжособистісних або ділових взаємин у групі (наприклад, "З ким би Ви хотіли поселитися у одній кімнаті?"; "З ким би Ви поїхали у тривале службове відрядження?"), та *гностичні (рефлексивні)*, що виявляють ступінь усвідомлення людиною своїх взаємин з членами групи (наприклад, "Хто на Вашу думку, обрав би Вас ...").

- За **характером взаємин, що вивчаються**, критерії розділяються на *подвійні*, що передбачають стосунки партнерства, рівності позицій того, хто обирає, та тих, кого обирають (наприклад, "З ким би Ви хотіли піти у похід?"), та *ординатні*, пов'язані зі встановленням ієрархічних стосунків між лідером та послідовниками ("Кого б Ви обрали керівником групи з підготовки шкільного вечора?").

- За характером відповідей критерії можуть бути такими, що передбачають *позитивні* вибори (наприклад, "Кого б Ви запросили на день народження?") або *негативні* вибори ("Кого б Ви не запросили на свій день народження?").

- За кількістю відповідей критерії підрозділяють на *непараметричні*, або без обмежень числа можливих виборів, і *параметричні* – з чітким обмеженням числа виборів. Оптимальною величиною ліміту виборів для студентської групи або шкільного класу при соціометрії є 3–5 чоловік.

Основні вимоги до формулювання соціометричних критеріїв полягають у наступному:

- сутність питань має бути максимально очевидною для всіх членів групи, що потребує від дослідника врахування вікових, інтелектуальних та інших особливостей респондентів;

- всі ситуації вибору мають описуватися максимально конкретно та точно;

- необхідно щоб питання викликали інтерес у більшості респондентів, мали для них значущість"
- формулювання не мають містити невиправданих обмежень вибору за статевими, інтелектуальними, фізичними або іншими ознаками.

Зразки формулювання соціометричних критеріїв

Варіант формулювання	Різновид
Кого б ти запросив на свій день народження з однокласників?	Комунікативний міжособистісний, позитивний
Кого б ти не запросив на свій день народження з однокласників?	Комунікативний міжособистісний, негативний
З ким з однокласників ти хотів би виконувати відповідальне доручення?	Комунікативний діловий, позитивний
З ким з однокласників ти б не хотів виконувати разом відповідальне доручення?	Комунікативний діловий, негативний
Хто, на Вашу думку, обрав би Вас старостою класу?	Гностичний, діловий
Чиї відповіді ти хотів би дізнатися?	Референтометричний

Соціометричний шифр. Всім членам групи, включаючи і відсутніх в даний момент, присвоюються порядкові номери (шифри). Загальні їх списки заздалегідь готуються і при проведенні дослідження роздаються на кожен стіл. Якщо у приміщенні є дошка, то список шифрів та

прізвищ можна написати на ній. Відповідаючи респонденти виставляють на бланку не прізвища одне одного, а відповідні номери.

Соціометрична картка (бланк для відповідей) – це засіб отримання інформації від опитуваних. На ній розміщується список критеріїв та фіксуються індивідуальні вибори. На картці дається стисла інструкція по заповненню. Картки обов'язково підписуються респондентами.

Нижче приводиться зразок соціометричної картки, що будується на основі комунікативних критеріїв для вивчення ділових та міжособистісних взаємин та передбачають позитивний та негативний вибір.

Процедура соціометричного опитування звичайно займає 10–12 хвилин. Участь у ній є добровільною, тому велика роль надається встановленню контакту з аудиторією. Респондентів розміщують так, щоб вони могли працювати самостійно, не обговорюючи відповіді один з одним. Необхідно, щоб учасники дослідження впродовж усього опитування мали можливість бачити групу та список прізвищ її членів з шифрами. Робота починається тільки після того, як дослідник зрозумів, що всі респонденти зрозуміли особливості її виконання. Після того як картки заповнені та зібрані, починається їх обробка.

Обробка результатів включає 4 етапи:

- табличний;
- графічний;
- індексологічний;
- якісний аналіз даних.

Перший етап обробки даних – це складання **соціоматриці** – таблиці, з допомогою якої узагальнюються результати опитування. Якщо обрані соціометричні критерії відносились до різних сфер взаємин (наприклад, "робота", "навчання", "відпочинок"), складається дві або більше соціоматриці, на основі соціоматриці будується соціограма.

Зразок соціометричної картки

Шановний старшокласник!

З метою планування та залучення класу до шкільних заходів хотілось би уточнити, як складаються відносини в класі, чи є він згуртованим.

Для відповіді Вам пропонується чотири питання, що передбачають відверту відповідь. На кожне питання Ви маєте самостійно обрати зі списку класу не більше трьох осіб. Після цього слід вписати порядкові номери обраних осіб до картки у відповідну колонку. Після завершення роботи картку потрібно підписати.

Пам'ятайте, що Ваші відповіді залишатимуться у таємниці і будуть використані при плануванні навчально-виховної роботи у Вашому класі.

№	Соціометричні критерії	Вибори		
		1	2	3
1.	Кого б з однокласників Ви хотіли обрати старостою своєї групи?			
2.	Кого б Ви не хотіли обрати старостою групи?			
3.	Кого б з групи Ви хотіли запросити до себе додому зустрічати Новий рік?			
4.	Кого б з групи Ви не запросили до себе додому зустрічати Новий рік?			
Прізвище, ім'я				

Зразок заповненої соціоматриці

№	Хто обирає	Кого обирають												Зроблені вибори		
		1	2	3	4	5	6	7	8	9	10	11	12	+	-	Всього
1	Андійко С.	■		+	+					-	-		+	3	2	5
2	Борисенко Н.	-	■	+				+		-		+	-	3	3	6
3	Дмитренко Л.	+		■				+	+	-		-	-	3	3	6
4	Жукова О.	+	-		■						+			2	1	3
5	Заєць П.	-	+			■					-	+	+	3	3	6
6	Коваль Т.			+		-	■	+		-		-	+	3	3	6
7	Комаринець М.	+	+		-		+	■				-		3	3	6
8	Полінець В.			+			-		■			-		1	2	3
9	Рудьков С.	-	+			-				■		+		2	2	4
10	Чутченко О.	-	+		+	+					■	-	-	3	3	6
11	Харченко Ю.	+		-		-	-		+			■	+	3	3	6
12	Юрченко К.	+			+							+	■	3	0	3
Отримані вибори	+	5	4	4	3	1	2	3	1	0	1	4	4	32		
	-	4	1	1	1	3	3	0	1	4	2	5	3		28	
	Всього	9	5	5	4	4	5	3	2	4	3	9	7			60

Другий етап – це побудова соціограми.

Для побудови соціограми необхідно виокремити категорії школярів, які відносяться до різних статусних структур:

а) “зірки” – особи, яких назвали в якості найближчих друзів 6 чи більше чоловік;

б) “популярні” – ті, кого назвали 4 – 5 чоловік;

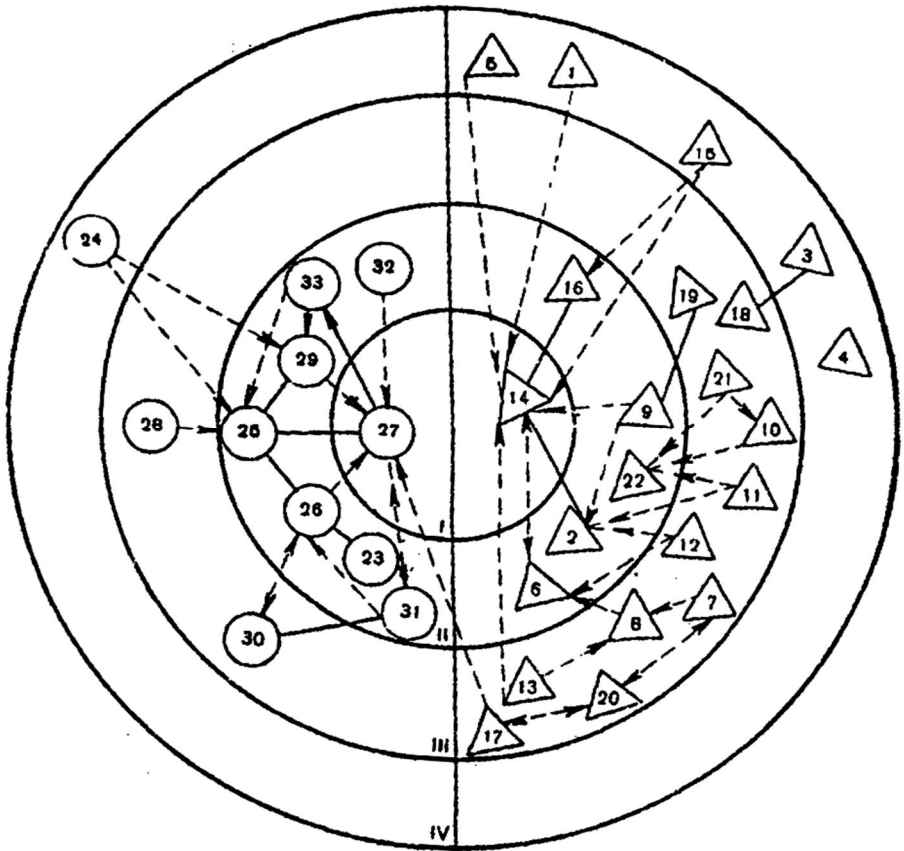
в) “прийняті” – особи, що отримали 1 – 3 позитивні вибори;

г) “аутсайдери” або “ізольовані” – особи, що не отримали позитивних виборів.




Соціограма – це графічне зображення ставлень респондентів одне до одного при відповідях на питання соціометричних критеріїв. Дозволяє унаочнити та глибше проаналізувати групові взаємозв’язки.

Типи соціограм: довільна, концентрична та локограмна. Вибір типу соціограми визначається завданнями дослідження.

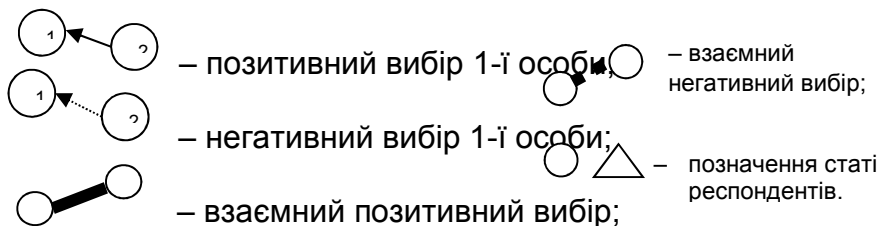
ЗРАЗОК ЗАПОВНЕНОЇ СОЦІОГРАМИ



Умовні позначення:

- 
Статус у групі:
 – той, кого обирають;
- 
 – той, хто обирає;
- 
 – і він обирає, і його обирають;

- I – лідери;**
II – популярні;
III – прийняті;
IV – аутсайдери.



Третій етап – підрахунок індексів.

Соціометричні індекси слугують для встановлення кількісних характеристик стосунків у групі. Розрізняють індекси персональні та групові.

Соціометричний статус – це характеристика позиції члена групи, у якій відображається ступінь впливу людини, потенційна схильність до лідерства. Цей індекс може бути позитивним та негативним.

$$\text{Індекс позитивного статусу} = \frac{B+}{N-1};$$

$$\text{Індекс негативного статусу} = \frac{B-}{N-1},$$

де $B+$ – це кількість отриманих позитивних виборів тим або іншим членом групи, $B-$ – це кількість отриманих ним негативних виборів, N – число членів групи.

Індекс загальної емоційної експансивності групи вираховується за формулою:

$$E_{\text{гр.}} = \frac{\sum B+ + \sum B-}{N},$$

де $\sum B+$ – сума всіх позитивних виборів у групі, $\sum B-$ – сума всіх негативних виборів, N – чисельність групи.

Індекс психологічної взаємності виборів характеризує ступінь групової згуртованості. Більш точно, він виражає "питому вагу" позитивної взаємності стосунків у групі по відношенню до теоретично можливої взаємності (у відсотках). Визначається за формулою:

$$\text{Згуртованість групи} = \frac{100 X+}{\frac{1}{2} N (N-1)},$$

де X – число позитивних взаємних зв'язків у групі.

Четвертий етап – це **якісний аналіз та написання висновків**.

Аналіз соціограми починається з пошуку найбільш впливових членів групи, потім взаємних пар та групувань. Особливу увагу приділяють "знехтуваним" або "ізолюваним" у групі, а також на зв'язки між учасниками, які не співпадають за знаком.

За співвідношенням статусних категорій можна визначити соціально-психологічний клімат групи. Так, якщо абсолютна більшість входить у перші дві категорії ("зірки" і "популярні"), – у класі сприятливий психологічний клімат. Якщо ж більшість учнів займають низький статус ("прийняті" і "аутсайдери"), то психологічна атмосфера у класі важка, оскільки вважається, що наявність навіть незначної кількості психологічно неприємних осіб травмує колектив.

Схема аналізу:

1. Статусно-рольовий розподіл (кількість лідерів, популярних прийнятих, аутсайдерів та їх співвідношення).
2. Характеристика мікрогруп та стосунків між ними.
3. Аналіз причин знехтуваності або "ізолюваності" учнів.
4. Характер соціально-психологічного клімату, згуртованості, конфліктності.

АУТОСОЦІОМЕТРІЯ

Мета. Суб'єктивне відображення стосунків всіх членів групи між собою та ставлення до себе.

Необхідні матеріали. Список всіх членів групи під відповідними порядковими номерами, підготовлені бланки із зображенням 4-ох концентричних кіл.

Хід дослідження

Побудова аутосоціограми

Інструкція. Використовуючи властиву Вам психологічну спостережливність, розмістіть всіх членів групи на бланку відповідно до того положення, яке вони займають в колективі. Не бійтеся помилитись, адже мова йде саме про Вашу думку. Однак намагайтесь бути максимально об'єктивними.

Номери, що позначають учнів, яким симпатизують найбільше в групі, помістіть в центральне коло; тих, кому симпатизує значна кількість учнів, – в друге коло; тим, кому симпатизують тільки деякі, – в третє коло; тих, хто не користується особливою симпатією, помістіть в четверте коло; і, нарешті, тих, хто викликає загальну антипатію, залиште за межами кола.

Після цього з'єднайте номери наступними лініями.



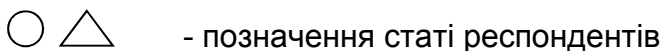
– той, кого обирають;



- той, хто обирає;



- і він обирає, і його обирають;



Побудова аутосоціоматриці

В тому разі, якщо чисельність групи є значною, замість ауто-соціограми доцільно заповнити **аутосоціоматрицю**.

Інструкція. Перед Вами список групи. Подумайте над тим, яким чином розмістились би позитивні вибори Ваших однокласників при відповіді на питання: "Кого ти запросив би на свій день народження?". Далі зробіть позначки знаком "+" у аутосоціоматриці. Нехай таких знаків буде не більше трьох. Ставити їх потрібно на перетинах горизонтальної лінії вашого номера з вертикальними лініями номерів тих дітей, яких ви оберете. За аналогією, поставте знаки "-" для позначення тих осіб, яких Ви не хотіли б обрати при відповіді на дане Вам питання.

Далі слід заповнити таблицю за кожного із членів класного колективу. В кожній горизонтальній лінії не повинно бути більше трьох знаків "+" та трьох знаків "-".

Обробка та інтерпретація результатів

Вашим завданням є співставити результати виконаної індивідуальної аутосоціоматриці та аутосоціограми з

даними звичайної соціометрії або з узагальненими в межах групи аутосоціометричними даними.

Підрахуйте показники "рефлексивного" (передбачуваного) і "реального" статусів членів групи.

Рефлексивний статус встановлюється на основі самовизначення респондента.

При використанні аутосоціограми учню, який поставив свій власний номер в центральне коло, присвоюється 1-а статусна категорія в друге коло – 2-а; в третє і четверте – 3-я і 4-а статусні категорії, і при винесенні себе за межі кола – 5-а.

Коли використовується аутосоціоматриця, такий статус визначається за результатами заповнення досліджуваним вертикальної таблиці, що відповідає його порядковому номеру. Наприклад, для групи із 25–30 чоловік при параметричній процедурі з обмеженням в 3–4 вибори 1-а статусна категорія ("зірки") може бути присвоєна особі, що зробила щодо себе сім та більше позитивних виборів, 2-а категорія – п'ять-шість таких виборів, 3-я – чотири чи три вибори, 4-а – два чи один вибір, а 5-а – при відсутності позитивних виборів.

Реальний статус того чи іншого учня визначається в ході аналізу всієї сукупності аутосоціограм чи аутосоціоматриць. Хоча дана процедура і є трудомісткою, але, на думку А.А.Реана та Я.Л.Коломінського, цей показник є більш достовірним в порівнянні із звичайним соціометричним статусом.

Працюючи з аутосоціограмами, кожній "орбіті" присвоюється певне значення. А саме: центральне коло – 4 бали, друге – 3 бали, третє – 2 бали, четверте – 1 бал, а простору за межами зовнішнього кола – 0 балів. Потім підраховується число (I) членів групи, які помістили того чи іншого учня на відповідну орбіту (дали йому відповідну кількість балів), і цей результат ділиться на число досліджуваних, які позитивно відмітили даного індивіда.

Зазвичай це число співпадає з кількістю членів групи без одного (без його самого), однак може статися, що не всі досліджувані позначили на аутосоціограмі всіх без винятку членів групи. Таким чином, відповідна формула має наступний вигляд:

$$S = \frac{4l_1 + 3l_2 + 2l_3 + l_4}{n - (n-1)} \cdot$$

Персональний реальний статус члена групи в цьому випадку знаходитиметься в межах від 4 до 0. Найвищий статус (1-й) присвоюється індивіду, індекс якого потрапив в інтервал від 4 до 3,5; 2-й статус – від 3,5 до 2,5; 3-й статус – від 2,5 до 1,5; 4-й – від 1,5 до 1 і 5-й – менше 1.

Наведемо приклад для групи, яка складається із 25 чоловік. Нехай 10 її членів віднесли досліджуваного до 1-ї статусної категорії і помістили його номер в центральне коло, 6 – до 2-ї, 3 – до 3-ї, 4 – до 1-ї і один чоловік – до 5-ї категорії. Тоді його персональний реальний статус за формулою буде складати:

$$S_p = \frac{40 + 18 + 6 + 4 + 0}{24} = 2,83 \cdot$$

Даний показник відповідає 2-й статусній категорії.

Якщо реальний статус члена групи обчислюється за підсумками аутосоціоматриць, то загальна сума всіх позитивних виборів щодо цього учня ділиться на число членів групи. Його власна аутосоціоматриця не обробляється.

ЗОВНІШНЬОГРУПОВА РЕФЕРЕНТОМЕТРІЯ

Мета. Визначення референтного кола осіб.

Необхідні матеріали. Перелік питань-ситуацій та список людей, що оточують досліджуваного.

Хід дослідження

Інструкція. Стосовно кожного питання-ситуації виберіть не менш ніж дві особи. Друга вибрана особа має бути менш значуща, ніж перша.

Перелік питань-ситуацій

1. З ким Ви відправитеся у подорож (ділове відрядження) до іншого міста?

2. З вами трапилася неприємність. Кому Ви розповісте?

3. Ви хочете відсвяткувати свій день народження. З ким Ви його проведете?

4. Чи є у Вас людина, з якою Ви намагаєтеся проводити багато часу?

5. Хто може Вам вказати на недоліки, до кого Ви більше прислухаєтесь?

6. Ви зустріли людину, яка Вам сподобалася. Хто може допомогти Вам її правильно оцінити?

7. Ви хочете змінити своє життя. З ким Ви порадитеся з цього приводу?

8. Хто може бути для Вас прикладом у житті?

9. Кому Ви хотіли б сподобатися більше за все?

10. З ким Ви найбільш відверті?

Орієнтовний список осіб

1. Батьки (мати, батько).

2. Родичі (дідусь, бабуся, тітка, дядько).

3. Брат, сестра.

4. Старший знайомий.

5. Знайомий батьків.
6. Друзі.
7. Кращий друг (подруга).
8. Приятелі.
9. Знайома дівчина (юнак).
10. Однокурсники.
11. Товариші по секції, студії тощо.
12. Історична особа.
13. Відома для всіх людина.
14. Людина, про яку ти знаєш від інших.
15. Літературний персонаж.

Обробка та інтерпретація результатів

Після здійсненого вибору слід відкласти список осіб та за 5-бальною системою оцінити кожного з обраних осіб за значущістю*.

Обробка отриманих даних здійснюється наступним чином:

- Всі згадані особи виписуються на окремий аркуш паперу без повторень.
- До списку зносяться "оцінки" кожного з них та додаються згідно з повтореннями.
- Виокремлюється група з 2–3-х осіб, яка набрала найбільшу кількість балів. Саме ці люди і утворюють референтну групу даного досліджуваного.

* 1 бал – думка особи не береться до уваги.

5 балів – на погляди та думку особи орієнтують у більшості випадків.

МЕТОДИ ДОСЛІДЖЕННЯ ЗГУРТОВАНОСТІ ГРУПИ

Методика для визначення групової єдності (СИШОР)

Мета. Визначення індексу групової єдності, що є важливим параметром, який показує ступінь інтеграції групи.

Необхідні матеріали. Текст опитувальника, бланки для відповідей.

Хід дослідження

Досліджуваним пропонується відповісти на п'ять запитань, кожен з яких має декілька варіантів відповідей, і зафіксувати порядковий номер вибраного варіанту на бланку для відповідей.

Текст опитувальника

- I. Як би Ви оцінили свою належність до групи?
 1. Відчуваю себе частиною колективу.
 2. Беру участь у більшості видів діяльності.
 3. Беру участь в одних видах діяльності і не беру участі в інших.
 4. Не відчуваю себе членом цієї групи.
 5. Живу окремо від цієї групи.
 6. Не знаю, важко відповісти.
- II. Чи перейшли б ви до іншої групи, якщо б у вас була така можливість (без зміни інших умов)?
 1. Так, дуже хотів би перейти.
 2. Швидше б перейшов, ніж залишився.
 3. Не бачу ніякої різниці.
 4. Швидше за все, залишився б у групі.
 5. Дуже хотів би залишитися у своїй групі.
 6. Не знаю, важко відповісти.
- III. Якими є взаємини між членами Вашої групи?
 1. Кращими, ніж у більшості колективів.

2. Приблизно такими, як у більшості колективів.
 3. Гіршими, ніж у більшості колективів.
 4. Не знаю, важко відповісти.
- IV. Які у Вас взаємини з класним керівником?
1. Кращі, ніж у більшості колективів.
 2. Приблизно такі ж як у більшості колективів.
 3. Гірші, ніж у більшості колективів.
 4. Не знаю.
- V. Яке ставлення до роботи (навчання) у Вашому колективі?
1. Краще, ніж у більшості колективів.
 2. Приблизно таке саме, як і у інших колективах.
 3. Гірше, ніж у більшості колективів.
 4. Не знаю.

Обробка та інтерпретація результатів

Після опитування відповіді респондентів переводяться у бальні оцінки відповідно до наведених у ключі значень:

Варіанти відповідей	Питання 1	Питання 2	Питання 3	Питання 4	Питання 5
1	5	1	3	3	3
2	4	2	2	2	2
3	3	3	1	1	1
4	2	4	1	1	1
5	1	5	-	-	-
6	1	1	-	-	-

Підраховується сума балів в індивідуальних бланках учасників. Для визначення показника групової єдності в класі необхідно сумувати індивідуальні результати та розділити отриману суму на кількість учасників дослідження (максимальна сума – 19 балів, мінімальна – 5).

Методика "Скільки голів, стільки умів?"

Мета: Визначити рівень ЦОЄ класу.

Необхідні матеріали: бланки для відповідей, приклади прислів'їв.

Хід дослідження

Інструкція. Зараз Вам будуть запропоновані відомі прислів'я і приказки, які були придумані вже давно. Сучасні умови життя змінилися; змінилися і уявлення людей. Це природно. Отож деякі твердження можуть здаватися Вам неправильними. Подумайте добре над кожним прислів'ям і відмітьте проти певного номера знаком "+", якщо ви згоджуєтесь з ним, і "-", якщо ні.

Обробка результатів

Складається таблиця											
№	Номер прислів'я учня	1	2	3	4	5	6	7	8	9	і до 38
Сума											
	1										
	2										
	3										
	4										
	Всього										
	В %										

У рядок "всього" записується максимальна кількість збігів думок учнів про справедливість кожного з запропонованих прислів'їв. Показником ЦОЄ є ступінь збігів оцінок. Він високий, коли в кожній колонці значення чисел наближені до максимальних. Це означає, що думки, етичні судження досліджуваних співпадають.

Для визначення орієнтовного рівня ЦОЄ потрібно вирахувати % співвідношення думок по кожному судженню за формулою:

$$C = \frac{100K}{P} \% ,$$

де P – кількість досліджуваних,

K – кількість збігів думок з рядка "всього".

Потім всі ці значення з останнього рядка таблиці складаються, і одержана сума ділиться на кількість суджень. Одержуємо показник ЦОЄ – C , мінімальне значення $C = 50\%$ – дуже низький рівень згуртованості; максимальне 100% – дуже високий.

Приклад прислів'їв

1. Сім п'ятниць на тиждень.
2. Під лежачий камінь вода не тече.
3. Сім разів відміряй, один раз відріж.
4. Народ скаже – як зав'яже.
5. На злодію шапка горить.
6. Дають – бери, б'ють – тікай.
7. Моя хата скраю, нічого не знаю.
8. Загляне сонце і в наше віконце.
9. Громада – великий чоловік.
10. Яке коріння, таке й насіння.
11. Що посієш, те й пожнеш.
12. Береженого і Бог береже.
13. Готуй віз взимку, а сани влітку.
14. З ким поведешся, від того і наберешся.
15. Яблуко від яблуні недалеко падає.
16. Горбатого могила виправить.
17. Друзі пізнаються в біді.
18. Золото і бружі блищить.
19. Краще синиця в руці, ніж журавель у небі.
20. Закон – що дишло: куди повернеш, туди і вийшло.
21. Риба шукає, де глибше, а людина – де краще.
22. Говорити правду – втрачати дружбу.

23. Робота не вовк, в ліс не побіжить.
24. Своя сорочка ближче до тіла.
25. Неправдою весь світ пройдеши, а назад не вернешся.
26. Краще гірка правда, ніж солодка брехня.
27. Видно пана по халявах.
28. Чув дзвін, та не знаю, де він.
29. Не все те золото, що блищить.
30. Де дружно, там хлібно.
31. Добре там живеться, де гуртом сіється і жнеться.
32. Козацькому роду нема переводу.
33. Коли б знав, де упав, то й соломки підклав.
34. За моє жито та й мене побито.
35. Краще раз побачити, як тричі почути.
36. В тихому болоті чорти водяться.
37. Ти б, метелику, не дуже пишався, сам учора гусінню був.
38. Хто пізно ходить, той сам собі шкодить.

Методика "Що важливіше?"

Мета. Визначення ЦОЄ класу.

Необхідні матеріали. Перелік якостей особистості, заготовлені бланки із складеною матрицею.

Хід дослідження

Учням пропонується анкета, кожні 5 якостей якої характеризують:

1. Ставлення до навчання (1, 6, 16, 18, 25).
2. Стиль поведінки і діяльності (3, 7, 9, 12, 27).
3. Знання (2, 5, 14, 21, 32).
4. Якості розуму (4, 20, 30, 24, 34).
5. Навчально-організаційні уміння (8, 13, 15, 22, 26).
6. Ставлення до товаришів (11, 17, 23, 29, 33).
7. Ставлення до себе (10, 19, 28, 31, 35).

Школярі повинні вибрати з цих 35 якостей тільки 5, які, на їх думку, є необхідними і найбільш важливими для успішного виконання спільної навчальної роботи.

Обробка результатів

Складається матриця.

№	Прізвище	Якості особистості												
		1	2	3	4	5	6	7	8	9	10	11	12	13

Т.д.

- 1.
- 2.
- 3.
- 4.
- 5.

Сума виборів

Коефіцієнт, який характеризує ступінь ЦОЄ учнів класу, обчислюється за формулою:

$$C = \frac{n - m}{N},$$

де n – середня кількість виборів, що припадає на одну з п'яти якостей особистості, яка одержала максимальну кількість виборів;

m – середнє число виборів, що припадає на одне з інших якостей особистості;

N – кількість учнів, що брали участь в експерименті.

Іноді використовують більш просту формулу:

$$C = \frac{1.4n - N}{6N},$$

де n – сума виборів, що припадає на 5 якостей особистості, які одержали максимальну кількість виборів.

$C \geq 0,5$ вважається високим показником ЦОЄ;

$C \leq 0,5$ і $\geq 0,3$ – проміжний за рівнем розвитку

ЦОЄ;

$C \leq 0,3$ – низький рівень.

Якості особистості

1. Дисциплінованість.
2. Ерудиція.
3. Почуття громадського обов'язку.
4. Кмітливість.
5. Начитаність.
6. Працелюбство.
7. Ідейна переконаність.
8. Уміння контролювати роботу.
9. Моральна вихованість.
10. Самокритичність.
11. Чуйність.
12. Громадська активність.
13. Уміння планувати роботу.
14. Допитливість.
15. Уміння працювати з книгою.
16. Цілеспрямованість.
17. Колективізм.
18. Старанність.
19. Вимогливість до себе.
20. Критичність.
21. Духовне багатство.
22. Уміння пояснити задачу.
23. Чесність.
24. Ініціативність.
25. Уважність.
26. Відповідальність.
27. Принциповість.
28. Самостійність.
29. Розсудливість.
30. Скромність.
31. Товариськість.
32. Обізнаність.
33. Справедливість.
34. Оригінальність.
35. Впевненість у собі.

МЕТОДИ ДОСЛІДЖЕННЯ ПСИХОЛОГІЧНОГО КЛІМАТУ ГРУПИ

Методика "Атмосфера в групі" (Фідлер Ф., адапт. Ханінім Ю.Л.)

Мета. Визначення психологічного клімату в групі.

Необхідні матеріали. Заготовлені бланки для відповідей.

Хід дослідження

Інструкція. Нижче наведений список основних характеристик атмосфери класного колективу. Оцініть пануючу атмосферу в класі за допомогою десяти оціночних шкал. На кожній шкалі, утвореній протилежними характеристиками психологічного клімату, визначте місце і зробіть одну помітку, що характеризує прихильність до першого або другого полюсу. Врахуйте, що 1 бал – це максимальне значення полюсу "+", а 8 балів – полюсу "-" шкали психологічного клімату.

+	12345678	-
1. Товариськість.		1. Ворожість.
2. Злагода.		2. Відсутність злагоди.
3. Задоволеність.		3. Незадоволеність.
4. Захопленість.		4. Байдужість.
5. Продуктивність.		5. Непроductивність.
6. Тепло́та.		6. Прохолодність.
7. Співробітництво.		7. Відсутність співробітництва.
8. Взаємна підтримка.		8. Недоброзичливість.
9. Зацікавленість.		9. Нудьга.
10. Успішність.		10. Неуспішність.

Обробка результатів

Психологічний клімат оцінюється кожним членом групи на окремому бланку. Потім знаходять суму балів по кожному індивідуальному протоколу і ділять на кількість учнів у класі. Підсумковий показник коливається від 10 (найсприятливіший психологічний клімат) до 80 (найнесприятливіший).

Методика оцінки психологічного клімату у класному (педагогічному) колективі

Мета. Дослідження рівня соціально-психологічного клімату в педагогічному колективі.

Хід дослідження

Інструкція. Рівень соціально-психологічного клімату в колективі можна оцінити за такими полярними профілями:

3 2 1 0 -1 -2 -3

Оцініть, будь ласка, як саме виявляються перераховані ознаки психологічного клімату у вашому колективі. Прочитайте спочатку запропонований зліва текст, потім – справа і після цього знаком "+" позначте у середній частині аркуша ту оцінку, яка, на вашу думку, відповідає істині.

Оцінки:

3 – ознака виявляється у колективі завжди;

2 – ознака виявляється у більшості випадків;

1 – ознака виявляється часто;

0 – виявляється однаковою мірою і та, й інша ознаки.

Таблиця

1.	Переважає бадьорий, життєрадісний настрій	1.	Переважає гнітючий настрій
2.	Доброзичливість у стосунках, взаємні симпатії	2.	Конфліктність у стосунках і антипатії
3.	У стосунках між угрупованнями всередині колективу існує взаємна прихильність, розуміння	3.	Угруповання конфліктують між собою
4.	Членам колективу подобається бути всім разом, брати участь у спільній діяльності	4.	Члени колективу виявляють байдужість до тіснішого спілкування, демонструють негативне ставлення до спільної діяльності
5.	Успіхи чи невдачі товаришів викликають співпереживання, щире участь усіх членів колективу	5.	Успіхи чи невдачі товаришів залишають байдужими чи викликають почуття заздрощів та зловтіхи

Продовження таблиці

6.	З повагою ставляться до думки один одного	6.	Кожний вважає свою думку найправильнішою, виявляє нетерпимість до думки товаришів
7.	Успіхи і невдачі колективу переживають як свої власні	7.	Успіхи і невдачі колективу не знаходять відгуку у членів колективу
8.	У тяжкі хвилини для колективу відбувається емоційне єднання "один за всіх і всі за одного"	8.	У тяжкі хвилини колектив "розм'якає", виникають сварки, з'являються розгубленість, взаємні звинувачення
9.	Люди пишаються успіхами колективу, якщо їх відзначають керівники	9.	До похвали і відзначень колективу ставляться байдуже
10.	Колектив активний, сповнений енергії	10.	Колектив інертний і пасивний
11.	Співчутливо і бережливо ставляться до нових членів колективу, допомагають їм адаптуватися	11.	Новачки почувають себе чужими, до них часто виявляють ворожість
12.	Спільні справи захоплюють всіх, викликають бажання	12.	Колектив неможливо організувати на спільну справу.

	працювати колективно		Кожний думає тільки про свої інтереси
13.	У колективі існує справедливе ставлення до всіх його членів, підтримуються і захищаються слабкі	13.	Колектив помітно поділяється на "привілейованих"; зверхнє ставлення до слабких

Обробка та інтерпретація результатів

Опрацювання отриманих даних здійснюється у кілька етапів.

Перший етап: необхідно скласти всі абсолютні величини спочатку "+", потім "-" оцінок, які зробив кожен учасник опитування. Потім від більшої величини потрібно відняти меншу. Залишається цифра з позитивним або від'ємним знаком. Так опрацьовують відповіді кожного члена колективу.

Другий етап: всі цифри, отримані після опрацювання відповідей кожного учня (педагога), необхідно додати і поділити на кількість тих, хто відповідав. Потім отриману цифру-результат порівнюють з "ключем" методики:

+22 і більше – високий ступінь сприятливості соціально-психологічного клімату;

від 8 і до 22 – середній ступінь сприятливості соціально-психологічного клімату;

від 0 до 8 – низький (незначний) ступінь сприятливості соціально-психологічного клімату;

від 0 до (-8) початковий ступінь несприятливості соціально-психологічного клімату;

від (-8) до (-10) – середній ступінь несприятливості соціально-психологічного клімату;

від (-40) і нижче (за від'ємною шкалою) – високий ступінь несприятливості соціально-психологічного клімату.

Такий підрахунок можна зробити за кожною ознакою:

а) записати, а потім додати оцінки, виставлені окремій ознаці кожним учасником опитування;

б) отриману цифру розділити на число учасників. Коли підраховуються індекси кожної ознаки, вибудувати ряд із наведених цифр, за ступенем зменшення їхньої величини. Таким чином, ми виявляємо ознаки, які сприяють як згуртуванню колективу (позитивні), так і його роз'єднуванню (властивості з від'ємним знаком).

Описана методика діагностує рівень сформованості групи як колективу і дає змогу (під час багатократного дослідження) прослідкувати динаміку його розвитку (тих ознак, які закладені в опитувальному аркуші).

Методика оцінки психологічного клімату в класному колективі

Мета. Визначення психологічного клімату в класному колективі.

Необхідні матеріали. Заготовлені бланки для відповідей, ключ для обробки даних.

Хід дослідження

Інструкція. Виберіть і відмітьте одну із запропонованих відповідей на кожну з наведених характеристик класу. Для цього скористайтесь наступними варіантами відповідей:

- | | |
|---------------------------------|------------|
| а – повністю згоден | – 5 балів; |
| б – згоден | – 4 бали; |
| в – більше згоден ніж не згоден | – 3 бали; |
| г – не зовсім згоден | – 2 бали; |
| д – зовсім не згоден з цим | – 1 бал. |

Вибраний варіант відповіді обведіть колом.

№ п/п	Питання	Відповіді
1.	Учням нашого класу подобається вчитись разом	а б в г д
2.	Учні нашого класу гарно ставляться один до одного	а б в г д
3.	Учні нашого класу готові виконати будь-яку необхідну роботу	а б в г д
4.	Учні нашого класу завжди сваряться один з одним	а б в г д
5.	Учні нашого класу завжди допомагають один одному	а б в г д
6.	Учні нашого класу часто після занять проводять час разом	а б в г д

7.	Учні нашого класу задоволені результатами свого навчання	а б в г д
8.	Учні нашого класу завжди враховують думку товаришів	а б в г д
9.	Позакласні заходи у нас проходять весело і жваво	а б в г д
10.	Учні нашого класу чутливо сприймають успіхи і невдачі один одного в навчанні	а б в г д
11.	Учні нашого класу товариські та доброзичливі	а б в г д

Далі потрібно звести дані по класу в загальну таблицю:

Судження (номер питання)	Кількість відповідей					Сума
	а	б	в	г	д	
1. Учням нашого класу подобається вчитись разом	6	1	1	2	0	10
...						
...						
11. Учні нашого класу товариські та доброзичливі	3	3	2	1	1	10
Кількість відповідей	9	4	3	3	1	
Кількість балів	45	16	9	6	1	

Обробка та інтерпретація результатів

На основі отриманих даних обчислюється коефіцієнт, що характеризує психологічний клімат в даному класі (K), за формулою:

$$K = (n - 11N) : 44N,$$

де n – загальна сума балів;

N – кількість учнів, що приймали участь в експерименті.

Якщо ***K*** більше чи дорівнює 0,5 – в класі сприятливий психологічний клімат.

Якщо ***K*** 0,3 – 0,5 – для уточнення результату бажано провести додаткові методи (спостереження) та методики.

Якщо ***K*** менше 0,3 – в класі несприятливий психологічний клімат.

Методика "Дослідження взаємовідносин в групі" (Модифікована анкета Е.М.Крутової)

Мета. Виявлення особливостей взаємовідносин в шкільних групах.

Необхідні матеріали. 3-факторна шкала анкети для відповідей, ключ для обробки даних.

Хід дослідження

Інструкція. Уважно прочитайте анкету:

в шкалах "Д", "А", "О" – обведіть порядковий номер твердження, що найбільше відповідає вашій думці.

Шкала Д – дружба

№ п/п	Моя думка про клас
1.	Дуже недружній, постійно відбуваються сварки
2.	Недружній, часто виникають сварки
3.	Не можна назвати конфліктним, але сварки іноді відбуваються
4.	Немає сварок, але кожен живе сам по собі
5.	Дружній клас
6.	Дуже дружній і згуртований клас

Шкала А – альтруїзм

№ п/п	Моя думка про клас
1.	Учні відмовляються допомагати один одному
2.	Не прийнято допомагати один одному
3.	Допомагають один одному тільки за вимогою вчителів
4.	Допомагають один одному за проханням
5.	Допомагають тільки своїм друзям
6.	Охоче допомагають без прохання і нагадування

Шкала В – відповідальність

№ п/п	Моя думка про клас
1	В класі немає взаємної відповідальності
2	Відповідально відносяться до справ класу та проблем інших учнів тільки окремі учні
3	Кожна відповідь тільки за власні вчинки
4	Погані вчинки і недоліки турбують більшість школярів
5	Більшість відповідально відносяться до невдач та недоліків інших
6	Кожен несе відповідальність за клас і за інших товаришів

Обробка та інтерпретація результатів

Методика дозволяє оцінити взаємини в трьох сферах групових стосунків:

- дружба (Д);
- альтруїзм (А);
- відповідальність (В).

В кожній з цих сфер підрахунки здійснюються окремо з наступним алгоритмом:

- підрахуйте суму показників всіх анкет по твердженням шкали, враховуючи те, що порядковий номер шкали відповідає певній кількості балів (від 1 до 6).

- суму отриманих балів розділіть на кількість опитуваних.

Отримане середнє значення показує характер взаємовідносин в класі:

- позитивний (1–2 бали);
- нейтральний (3–4 бали);
- негативний (5–6 балів).

МЕТОДИ ДОСЛІДЖЕННЯ ОСОБЛИВОСТЕЙ ВНУТРІШНЬОГРУПОВОЇ ВЗАЄМОДІЇ

Методика "Q – сортування" (В. Стефансон)

Мета. Виявлення домінуючих тенденцій поведінки людини в реальній групі.

Необхідні матеріали. Текст опитувальника, бланки для відповідей, ключ для обробки даних.

Хід дослідження

Інструкція. Необхідно дати відповідь "так", якщо Ви згодні із твердженням, відповідь "ні", якщо Ви з твердженням не згодні.

Текст опитувальника

1. Щодо товаришів я налаштований критично.
2. У мене виникає тривога, коли у групі починається конфлікт.
3. Я схильний дотримуватися порад лідера.
4. Я не схильний вступати у надто близькі стосунки з товаришами.
5. Мені подобається, коли у групі дружня атмосфера.
6. Я схильний суперечити лідеру.
7. Я симпатизую лише одному-двом членам групи.
8. Я уникаю зустрічей і зборів групи.
9. Мені подобається похвала лідера.
10. Я незалежний у судженнях і манері поведінки.
11. Я готовий стати на чийсь бік у суперечці.
12. Я схильний керувати товаришами.
13. Мене радує спілкування з моїми нечисленними друзями.
14. Я зовні спокійний, наштовхуючись на ворожість із боку членів групи.

15. Я схильний підтримувати настрої і думку своєї групи.

16. Я не надаю уваги особистісним якостям членів групи.

17. Я схильний протиставляти свою ціль цілям групи, відволікати групу від досягнення поставлених нею завдань.

18. Мені подобається протиставляти себе лідеру.

19. Я хотів би зблизитися з окремими членами групи.

20. Я схильний залишатися нейтральним у суперечці.

21. Мені подобається, коли лідер активно керує групою.

22. Я надаю перевагу холоднокровному обговоренню проблеми.

23. Я недостатньо стриманий у виявленні почуттів.

24. Я намагаюся згуртувати навколо себе односторонців.

25. Я не задоволений надто формальними стосунками у групі.

26. Коли мене звинувачують, я гублюся і мовчу.

27. Я схильний погоджуватися зі способом життя групи.

28. Я прив'язаний до групи більше, ніж до окремих її членів.

29. Я схильний загострювати і затягувати суперечку.

30. Я намагаюся бути в центрі уваги.

31. Мені хотілося б бути членом меншої групи.

32. Я схильний до компромісів.

33. Я відчуваю внутрішню стурбованість, коли лідер діє інакше, ніж очікувалося.

34. Я хворобливо ставлюся до зауважень товаришів.

35. Я можу бути хитрим та улесливим.

36. Я схильний взяти на себе керівництво групою.

37. Я відвертий у групі.

38. Під час розбіжностей у групі в мене виникає занепокоєння (стурбованість).

39. Я не проти, щоб при плануванні роботи відповідальність узяв на себе лідер.

40. Я не схильний відповідати на вияв дружелюбності.
41. Я часто ображаю на товаришів.
42. Я намагаюся налаштувати інших проти лідера.
43. Я легко заводжу знайомства поза групою.
44. Я намагаюся уникати втягнення у суперечку.
45. Я легко погоджуюся із пропозиціями інших членів групи.
46. Я чиню опір утворенню угруповань у нашому колективі.
47. Коли я роздратований, стаю глумливим та іронічним.
48. У мене виникає ворожість (неприятель) до тих, хто намагається виділитися.
49. Я надаю перевагу меншій, але інтимнішій групі.
50. Я намагаюся не демонструвати свої інтимні почуття.
51. Під час розбіжностей у групі стаю на бік лідера.
52. Я ініціативний при встановленні контактів у спілкуванні.
53. Я намагаюся не критикувати товаришів.
54. Я схильний звертатися до лідера частіше, ніж до інших.
55. Мені не подобається, що стосунки у групі надто фамільярні.
56. Я люблю суперечності.
57. Я намагаюся підвищувати свій соціальний статус у групі.
58. Я схильний втручатися у спілкування товаришів і порушувати його.
59. Я запальний, схильний до сварок.
60. Я схильний висловлювати незадоволення лідером.

Обробка результатів

По 1 балу слід ставити за відповідь "так" і за відповідь "ні" у кожній із поєднаних пар тенденцій. Оскільки заперечення однієї тенденції є визнанням полярної, то кількість балів за відповіді "так" по одній шкалі і відповіді "ні" по шкалі протилежної тенденції додаються.

Ключ

До шкал поєднаних тенденцій належать такі позиції опитувальника:

1. Залежність – 3, 9, 15, 21, 27, 33, 39, 45, 51, 54.
2. Незалежність – 6, 12, 18, 24, 30, 36, 42, 48, 57, 60.
3. Комунікабельність – 5, 7, 13, 19, 25, 31, 37, 43, 49, 52.
4. Некомунікабельність – 4, 10, 16, 22, 28, 34, 40, 46, 55, 58.
5. Прийняття "боротьби" – 1, 11, 23, 29, 35, 41, 47, 56, 59.
6. Уникання "боротьби" – 2, 8, 14, 20, 26, 32, 38, 44, 50, 53.

Інтерпретація результатів

Якщо сума балів за будь-якою шкалою дорівнює сумі за протилежною або близька до неї, це свідчить про наявність внутрішнього конфлікту у досліджуваного, зумовленого однаковим вираженням протилежних тенденцій поведінки у групі.

Методика схильності до конфліктної поведінки (К.Томаса)

Мета. Визначення типового стилю поведінки в конфліктній ситуації.

Необхідні матеріали. Текст опитувальника, ключ для обробки даних, бланки для відповідей.

Хід дослідження

Інструкція. Вам буде запропоновано тест на виявлення індивідуальних тенденцій поведінки у конфліктних ситуаціях. Я буду зачитувати під відповідними номерами пару суджень, із яких потрібно вибрати одне. За яким принципом? Не за принципом "гарно-погано", "правильно-неправильно", а за принципом більшої ймовірності даної поведінки для Вас ("частіше я поводжу себе так", "це більше схоже на мене" та ін.). Судження повторюються, але кожен раз зустрічаються у різних поєднаннях, тому не потрібно повторювати свій вибір, а навпаки, кожен раз вибирати наново. У своїх протоколах Ви запишете номер, який я називаю, і букву "а", якщо Ви обрали перше судження, або "б", якщо друге.

Текст опитувальника

1. А. Інколи я даю можливість іншим взяти на себе відповідальність за рішення спірного питання.
Б. Замість того, щоб обговорювати те, у чому ми не згодні, я намагаюсь звернути увагу на те, з чим ми обидва згодні.
2. А. Я намагаюсь знайти компромісне рішення.
Б. Я прагну уладнати справу, враховуючи інтереси іншої людини і свої власні.
3. А. Звичайно, я наполегливо добиваюся свого.
Б. Інколи я жертвую власними інтересами заради інтересів іншої людини.

4. А. Я прагну знайти компромісне рішення.
Б. Я намагаюсь не вразити почуттів іншої людини.
5. А. Улагоджуючи спірну ситуацію, я завжди прагну знайти підтримку іншої людини.
Б. Я намагаюсь робити все, аби уникнути непотрібної напруги.
6. А. Я прагну уникнути неприємностей для себе.
Б. Я завжди прагну домогтися свого.
7. А. Я намагаюсь відкласти розв'язання спірного питання з тим, щоб згодом розв'язати його остаточно.
Б. Я вважаю можливим у чомусь поступитися, аби досягти чогось іншого.
8. А. Як правило, я наполегливо прагну домогтися свого.
Б. Перш за все я прагну визначити зміст спірних питань.
9. А. Я думаю, що не завжди треба хвилюватися з приводу якихось суперечностей, що виникли.
Б. Я докладаю зусилля для того, щоб досягти свого.
10. А. Я твердо прагну досягти свого.
Б. Я намагаюсь знайти компромісне рішення.
11. А. Перш за все я намагаюсь чітко визначити зміст спірних питань.
Б. Я прагну заспокоїти іншого, і головне, зберегти наші стосунки.
12. А. Я визнаю за краще не обирати позицію, яка може викликати суперечку.
Б. Я даю можливість іншому в чомусь залишитися із своєю думкою, якщо він також іде назустріч.
13. А. Я пропоную середню позицію.
Б. Я наполягаю, щоб все було зроблено по-моєму.
14. А. Я повідомляю іншому свою точку зору і цікавлюсь його думкою.

- Б. Я прагну показати іншому логіку і перевагу моїх поглядів.
15. А. Я намагаюсь заспокоїти іншого і зберегти наші взаємини.
Б. Я прагну зробити все необхідне для того, щоб уникнути напруги.
16. А. Я намагаюсь не зачіпати почуттів іншого.
Б. Як правило, я прагну переконати іншого у перевагах моєї позиції.
17. А. Як правило, я наполегливо намагаюсь досягти свого.
Б. Я прагну зробити все, щоб запобігти непотрібній напрузі.
18. А. Якщо це зробить іншого щасливим, я дам йому можливість наполягти на своєму.
Б. Я дам іншому можливість залишитися із своєю думкою, якщо він іде мені назустріч.
19. А. Перш за все я намагаюсь визначити зміст спірних питань.
Б. Я намагаюсь відкласти спірні питання для того, щоб з часом розв'язати їх остаточно.
20. А. Я намагаюсь негайно подолати наші суперечності.
Б. Я прагну знайти найкраще поєднання переваг і втрат для нас обох.
21. А. Під час переговорів я прагну до прямого обговорення проблеми.
Б. Я завжди прагну бути уважним до іншого.
22. А. Я намагаюсь знайти "середину" між моєю позицією та позицією іншої людини.
Б. Я відстоюю власну позицію.
23. А. Як правило, я дбаю про те, щоб задовольнити бажання кожного з нас.
Б. Інколи я даю можливість іншим взяти на себе відповідальність за розв'язання спірного питання.

24. А. Якщо позиція іншого здається йому важливою, я прагну йти йому на зустріч.
Б. Я намагаюсь переконати іншого піти на компроміс.
25. А. Я прагну переконати іншого у тому, що я маю рацію.
Б. Під час переговорів я намагаюсь бути уважним до аргументів іншого.
26. А. Як правило, я пропоную середню позицію.
Б. Я майже завжди прагну задовольнити інтереси кожного з нас.
27. А. Дуже часто я прагну уникнути суперечок.
Б. Якщо це зробить іншого щасливим, я дам йому можливість наполягати на своєму.
28. А. Як правило, я наполегливо прагну досягти свого.
Б. Улагоджуючи спірну ситуацію, я намагаюсь знайти підтримку в іншого.
29. А. Я пропоную середню ситуацію.
Б. Вважаю, що не завжди потрібно хвилюватися через те, що виникають розходження.
30. А. Я намагаюсь не зачіпати почуттів іншого.
Б. Я завжди обираю таку позицію у суперечці, щоб спільними зусиллями досягти успіху.

Обробка результатів

Спочатку необхідно записати назви стратегій, а потім співвіднести відповіді з ключем. Отримані показники оцінюються наступним чином:

- значення від 0 до 5 є низькими, говорять про невираженість даної стратегії в репертуарі поведінки;

- значення від 8 до 12 вважаються високими, вони дозволяють зробити висновок про вираженість даної стратегії у репертуарі поведінки.

Ключ

Стратегії	Варіанти відповідей
Суперництво	3а, 6б, 8а, 9б, 10а, 13б, 14б, 16б, 17а, 22б, 25а, 28а
Поступливість	1б, 3б, 4б, 11б, 15а, 16а, 18а, 21а, 24а, 25б, 27б, 30а
Уникання	1а, 5б, 6а, 7а, 9а, 12а, 15б, 17б, 19б, 23б, 27а, 29б
Компроміс	2а, 4а, 7б, 10б, 12б, 13а, 18б, 20б, 22а, 24б, 26а, 29а
Співробітництво	2б, 5а, 8б, 11а, 14а, 19а, 20а, 21б, 23а, 26б, 28б, 30б

Характеристика стратегій поведінки у конфліктній ситуації

Суперництво (домінування, конкуренція, напористість) – орієнтація на досягнення своїх інтересів у поєднанні з нехтуванням інтересів інших; часто використовується; оцінюється як така, що приводить до втрат у міжособистісних взаєминах або їх руйнування.

Поступливість (пристосування) – орієнтація на нехтування своїми інтересами в ім'я збереження взаємин та уникання ускладнень; часто застосовується, оцінюється як нездатність до розв'язання проблеми.

Уникання – тенденція втечі від розв'язання проблеми; часто використовується; оцінюється як неефективна, така, що потенційно приводить до накопичення та загострення проблем.

Компроміс – стратегія поступок при поступках іншої сторони; як спосіб вирішення проблем має певні недоліки

(вимушеність, неповна задоволеність сторін, нестабільність рішення), як характеристика поведінки оцінюється позитивно.

Співробітництво – орієнтація на максимальне задоволення як власних інтересів, так і інтересів іншої сторони; як спосіб вирішення проблем і психологічна схильність оцінюється найвище.

Застосування будь-якої стратегії може бути повністю виправданим і визначається особливостями конкретної ситуації, відносно якої і потрібно оцінювати її ефективність. Опитувальник виявляє індивідуальну схильність людини до використання тих або інших стратегій. Сильна вираженість тієї чи іншої стратегії у поведінковому репертуарі може розглядатися як характерологічна особливість, що потенційно призводить до деструктивних (суперництво, поступливість, уникання) або конструктивних (компроміс, співробітництво) наслідків у міжособистісних стосунках.

Основні стратегії поведінки у конфліктній ситуації (схема К.Томаса)



**Методика для визначення показників
та форм агресії
(А.Басс, А.Даркі, адаптація О.К.Осницького)**

Мета. Оцінка стану агресії у старшокласників.

Необхідні матеріали. Текст опитувальника, бланки для відповідей.

Хід дослідження

Інструкція. Уважно прочитайте кожне твердження та поміруйте, наскільки вони відповідають вашому способу життя. Відповідайте однією із двох можливих відповідей: "Так" або "Ні".

Текст опитувальника

1. Часом я не можу подолати бажання нашкодити комусь.
2. Іноді я пліткую про людей, яких не люблю.
3. Мене легко роздратувати, але я швидко заспокоююсь.
4. Якщо мене попросять по-доброму, то я прохання не виконаю.
5. Я не завжди отримую те, що мені належить.
6. Я знаю, що люди говорять за мою спиною.
7. Якщо я не схвалюю поведінку моїх друзів, то я даю їм це відчуття.
8. Коли мені траплялось когось обманути, то мене мучило сумління.
9. Мені здається, що я не здатен ударити людину.
10. Я ніколи не дратуюсь так сильно, щоб жбурляти предмети.
11. Я завжди поблажливий до недоліків інших.
12. Якщо мені не подобається встановлене правило, мені хочеться його порушувати.

13. Інші вміють майже завжди користуватися сприятливими обставинами.

14. Я тримаюсь обережно з людьми, які ставляться до мене більш дружньо, ніж я того очікував.

15. Я часто не погоджуюсь з людьми.

16. Іноді мені спадає на думку таке, чого я соромлюсь.

17. Якщо хтось вдарить мене першим, я не відповім йому.

18. Коли я дратуюсь, я грюкаю дверима.

19. Я більш невірноважений, ніж здається.

20. Якщо хтось вдає із себе начальника, я чиню всупереч йому.

21. Мене дещо засмучує моя доля.

22. Я думаю, що багато хто мене не любить.

23. Я не можу втриматися від суперечки, якщо люди зі мною не погоджуються.

24. Люди, що уникають роботи, повинні переживати докори сумління.

25. Той, хто кривдить мене і мою сім'ю, напрошується на бійку.

26. Я не здатен на грубі жарти.

27. Мене охоплює лютість, коли наді мною насміхаються.

28. Коли люди вдають із себе начальників, я роблю все для того, щоб вони не зазнавалися.

29. Майже кожного тижня я бачу того, хто мені не подобається.

30. Досить багато людей мені заздять.

31. Я вимагаю, щоб люди мене поважали.

32. Мене гнітить те, що я мало що роблю для своїх батьків.

33. Люди, які весь час нищать вас, заслуговують на те, щоб їх "луснули по носу".

34. Я ніколи не буваю похмури від злості.

35. Якщо до мене ставляться гірше, ніж я заслуговую, це мене не засмучує.

36. Якщо хтось дратує мене, я не звертаю на це уваги.
37. Я приховую це, але іноді мене мучить заздрість.
38. Іноді мені здається, що наді мною насміхаються.
39. Навіть якщо я злюся, я не вдаюся до брутальних висловлювань.
40. Мені б хотілось, щоб мої гріхи були прощені.
41. Я рідко даю здачі, якщо хтось мене вдарить.
42. Коли виходить не так, як хочу я, я ображаюсь.
43. Іноді люди дратують мене лише своєю присутністю.
44. Немає людей, яких би я по-справжньому ненавидів.
45. Мій принцип: "Ніколи не довіряти чужим".
46. Якщо хтось мене дратує, я готовий сказати все, що я думаю.
47. Я роблю багато такого, про що в подальшому жалкую.
48. Якщо я роздратуюсь, я здатен ударити когось.
49. З дитинства я не схильний до вибухів гніву.
50. Я часто відчуваю себе, немовби я порохова бочка, що от-от вибухне.
51. Якщо б інші знали все про мої переживання, то вважали б, що зі мною важко працювати і спілкуватися.
52. Я весь час думаю, які потаємні причини змушують людей робити для мене щось приємне.
53. Коли на мене підвищують голос, я починаю кричати у відповідь.
54. Невдачі мене засмучують.
55. Я стаю учасником бійок так часто, як і всі інші.
56. Я пам'ятаю випадки, коли я був настільки розлючений, що хапав річ, яка потрапила мені під руку, і ламав її.
57. Іноді я відчуваю, що готовий першим розпочати бійку.
58. Іноді я відчуваю, що життя зі мною чинить несправедливо.

59. Раніше я вважав, що більшість людей говорить правду, але тепер я цьому не вірю.

60. Я лаюсь лише від злості.

61. Коли я чиню неправильно, мене мучить сумління.

62. Якщо захист моїх прав вимагає, я застосовую силу.

63. Іноді я виражаю свій гнів тим, що стукаю кулаком по столу.

64. Я буваю грубуватим стосовно людей, які мені не подобаються.

65. У мене не має ворогів, які б хотіли мені зашкодити.

66. Я не здатен поставити людину на місце, навіть якщо вона того заслуговує.

67. Я часто думаю, що жив неправильно.

68. Я знаю людей, які не здатні мене довести до бійки.

69. Я не турбуюсь через дрібниці.

70. Мені рідко видається, що люди намагаються мене роздратувати та образити.

71. Я часто тільки погрожую людям, хоча не збираюсь виконувати погрози.

72. Останнім часом став занудою.

73. У суперечці я часто підвищую голос.

74. Звичайно я намагаюсь приховувати своє негативне ставлення до людей.

75. Я краще погоджусь, ніж буду сперечатися.

Обробка та інтерпретація результатів

Відповіді оцінюються за вісьмома субшкалами відповідно до ключа. Підраховується сума балів за кожною субшкалою і множиться на стандартний коефіцієнт. Кожне співпадання з ключем дорівнює 1 балу, а неспівпадання – 0 балів.

1. *Фізична агресія* (K=11).
"+" – 1, 25, 31, 41, 48, 55, 62, 68.
"- " – 9, 17.
2. *Опосередкована агресія* (K=8).
"+" – 2, 10, 18, 34, 42, 56, 63.
"- " – 26, 49.
2. *Роздратування* (K=13).
"+" – 3, 19, 27, 43, 50, 57, 64, 72.
"- " – 11, 35, 69.
3. *Негативізм* (K=20).
"+" – 4, 12, 20, 28.
"- " – 36.
4. *Образа* (K=13).
"+" – 5, 13, 21, 29, 37, 44, 51, 58.
5. *Підозрілість* (K=11).
"+" – 6, 14, 22, 30, 38, 45, 52, 59.
"- " – 65, 70.
6. *Вербальна агресія* (K=8).
"+"- 7, 15, 23, 31, 33, 46, 53, 60, 71, 73.
"- " – 39, 66, 74, 75.
7. *Почуття провини* (K=11).
"+" – 8, 16, 24, 32, 40, 47, 54, 61.

Сумарні показники:

Індекс агресивності: ("1"+"2"+"7") : 3.

Індекс ворожості: ("5"+ "6") : 3.

Стисла характеристика показників і форм агресії

Фізична агресія – використання фізичної сили проти іншого.

Опосередкована агресія – агресія, при якій використовується обхідний шлях для нанесення шкоди іншій людині з допомогою пліток, жартів, виявлення невпорядкованих дій та афективних реакцій.

Роздратування – готовність до вияву негативних почуттів при найменшому збудженні (запальність, грубість).

Негативізм – опозиційна манера у поведінці від пасивного опору до активної боротьби проти встановлених звичаїв та законів.

Образа – заздрість та ненависть до оточуючих, що обумовлені почуттям гніву, незадоволення, незадоволеність кимось конкретно або всім світом за справжні або надумані страждання.

Підозрілість – у діапазоні від недовіри та обережності у ставленні до людей до переконання у тому, що інші люди планують і приносять шкоду.

Вербальна агресія – виявлення негативних почуттів як через форму (суперечку, крик), так і через зміст словесних відповідей. (прокляття, загрози).

Почуття провини – виявляє можливі переконання суб'єкта у тому, що він є негідною людиною, чинить на шкоду іншим.

Методика "Лідер" **(Р.Немов)**

Мета. Виявлення лідерського потенціалу особистості.

Необхідні матеріали. Текст опитувальника, бланки для відповідей, ключ для обробки даних.

Хід дослідження

Інструкція. Пропонуємо відповісти на 50 питань, до кожного з яких є по два варіанти відповіді. З двох запропонованих варіантів вам необхідно вибрати та відмітити лише один.

Текст опитувальника

1. Чи часто Ви буваєте в центрі уваги оточуючих?
а) так;
б) ні.
2. Чи вважаєте Ви, що багато хто з навколишніх людей мають більш високе становище на службі, ніж Ви?
а) так;
б) ні.
3. Знаходячись на зборах людей, які рівні Вам за службовим становищем, чи відчуваєте Ви бажання не виражати своєї думки, навіть коли це необхідно?
а) так;
б) ні.
4. Коли Ви були дитиною, чи подобалось Вам бути лідером серед ровесників?
а) так;
б) ні.
5. Чи відчуваєте Ви задоволення, якщо Вам вдасться переконати когось у в чомусь?
а) так;
б) ні.

6. Чи трапляється, що Вас називають нерішучою людиною?

- а) так;
- б) ні.

4. Чи згодні Ви з твердженням: "Все найкорисніше в світі є результатом діяльності невеликого числа видатних людей"?

- а) так;
- б) ні.

5. Чи відчуваєте Ви велику потребу в пораднику, якій міг би спрямувати Вашу професійну активність?

- а) так;
- б) ні.

6. Чи уривався Вам іноді терпець у розмові з людьми?

- а) так;
- б) ні.

7. Чи приносить Вам задоволення бачити, що навколишні побоюються вас?

- а) так;
- б) ні.

8. Чи намагаєтесь Ви займати за столом (на зборах, в компанії) таке місце, яке дозволяло б Вам бути в центрі уваги і контролювати ситуацію?

- а) так;
- б) ні.

9. Чи вважаєте Ви, що Ви маєте імпозантний вигляд?

- а) так;
- б) ні.

10. Чи вважаєте Ви себе мрійником?

- а) так;
- б) ні.

11. Чи губитесь Ви, якщо оточуючі люди не погоджуються з Вами?

- а) так;
- б) ні.

12. Випадало Вам з власної ініціативи організовувати робочі, спортивні та інші команди та колективи?

- а) так;
- б) ні.

13. Якщо те, що Ви запланували, не дало очікуваних результатів, то Ви:

а) будете раді, коли відповідальність за цю справу візьме хтось інший;

б) візьмете на себе відповідальність і самі доведете справу до кінця.

14. Яка з цих двох думок Вам ближче?

а) справжній керівник повинен вміти сам робити ту справу, якою керує, і особисто брати участь в ній;

б) справжній керівник повинен вміти керувати іншими і не обов'язково робити справу сам.

15. З ким Ви переважно хочете працювати?

а) з покірними людьми;

б) з незалежними і самостійними людьми.

16. Ви прагнете уникати гострих дискусій?

- а) так;
- б) ні.

17. Коли Ви були дитиною, чи часто Ви стикалися з владністю ваших батьків?

- а) так;
- б) ні.

18. Чи вмієте Ви в дискусії на професійну тему прихилити на свій бік тих, хто з Вами раніше не погоджувався?

- а) так;
- б) ні.

19. Уявіть собі картину: під час прогулянки з друзями в лісі Ви заблукали. Наближається вечір, і необхідно приймати рішення. Як Ви вчините?

а) надасте можливість прийняти рішення найбільш компетентному з вас;

б) просто не будете нічого робити, розраховуючи на інших.

20. Є така приказка: "Краще бути першим в селі, ніж останнім у місті". Вона справедлива?

а) так;

б) ні.

21. Чи вважаєте Ви себе людиною, що впливає на інших?

а) так;

б) ні.

22. Чи може невдача у вияві ініціативи примусити Вас ніколи цього не робити?

а) так;

б) ні.

23. Хто, на Вашу думку, справжній лідер?

а) найкомпетентніша людина;

б) той, у кого сильний характер.

24. Ви завжди прагнете зрозуміти і гідно оцінити людей?

а) так;

б) ні.

25. Ви поважаєте дисципліну?

а) так;

б) ні.

26. Кому з керівників Ви надаєте перевагу?

а) тому, хто все вирішує сам;

б) тому, хто завжди радиться і поважає думку інших.

27. Який з наступних стилів керівництва, на Вашу думку, найкращий для роботи того підприємства, на якому Ви працюєте (вчитесь)?

а) колегіальний;

б) авторитарний.

28. У Вас часто створюється враження, що інші зловживають вами?

- а) так;
- б) ні.

29. Який з наступних двох портретів більше нагадує вас?

а) людина з сильним голосом, виразними жестами, за словом в кишеню не лізе;

б) людина зі спокійним тихим голосом, стримана, задумлива.

30. Як Ви будете поводитися на зборах чи нараді, якщо вважаєте, що Ваша думка єдино правильна, а решта з Вами не згодні?

- а) промовчу;
- б) буду відстоювати свою думку.

31. Ви підкоряєте власні інтереси і поведінку інших людей справі, якою займаєтесь?

- а) так;
- б) ні.

32. Чи виникає у Вас відчуття тривоги, якщо на Вас покладена відповідальність за якусь важливу справу?

- а) так;
- б) ні.

33. Чому б Ви надали перевагу?

- а) працювати під керівництвом хорошої людини;
- б) працювати самостійно, без керівника.

34. Як Ви ставитесь до твердження: "Для того, щоб сімейне життя було хорошим, необхідно, щоб рішення в сім'ї приймав один з її членів"?

- а) згоден;
- б) не згоден.

35. Чи траплялося Вам купляти щось під впливом думки інших людей, а не виходячи з власної потреби?

- а) так;
- б) ні.

36. Чи вважаєте Ви свої організаторські здібності добрими?

- а) так;
- б) ні.

37. Як Ви поводите себе, зустрівшись з труднощами?

- а) у мене опускаються руки;
- б) у мене з'являється бажання їх подолати.

38. Чи робите Ви докори людям, якщо вони цього заслуговують?

- а) так;
- б) ні.

39. Ви вважаєте, що ваша нервова система в змозі витримати життєві навантаження?

- а) так;
- б) ні.

40. Як Ви вчините, коли вам запропонують провести реорганізацію вашого закладу?

- а) введу потрібні зміни відразу ж;
- б) не буду поспішати і спочатку все ретельно обдумаю.

41. Зумієте Ви зупинити надто говірливого співбесідника, якщо це необхідно?

- а) так;
- б) ні.

42. Чи згодні Ви з твердженням: "Для того, щоб бути щасливим, треба жити непомітно"?

- а) так;
- б) ні.

43. Ви вважаєте, що кожна людина повинна зробити щось видатне?

- а) так;
- б) ні.

44. Ким би Ви хотіли стати?

- а) художником, поетом, композитором, вченим;
- б) видатним керівником, політичним діячем.

45. Яку музику Вам приємно слухати?

а) могутню і урочисту;

б) тиху та ліричну.

46. Чи відчуваєте Ви хвилювання, чекаючи зустрічі з важливими та відомими людьми?

а) так;

б) ні.

47. Ви часто зустрічали людей з більш сильною волею, ніж Ваша?

а) так;

б) ні.

Обробка результатів

Згідно з ключем визначається сума балів, які отримує досліджуваний.

Ключ: 1а, 2а, 3б, 4а, 5а, 6б, 7а, 8б, 9б, 10а, 11а, 12а, 13б, 14б, 15а, 16б, 17а, 18б, 19б, 20а, 21а, 22а, 23а, 24а, 25б, 26а, 27б, 28а, 29б, 30б, 31а, 32а, 33б, 34а, 35б, 36б, 37а, 38б, 39а, 40б, 41а, 42а, 43а, 44а, 45б, 46а, 47б, 48а, 49б, 50б.

За кожен відповідь, яка співпадає з ключем, досліджуваний отримує 1 бал, в іншому разі – 0.

Оцінні зони:

До 25 балів – якості лідера виражені слабо.

26–35 балів – якості лідера виражені середньо.

36–40 балів – лідерські якості виражені сильно.

Більше 40 – дана людина як лідер схильна до диктату.

Для ролі педагога краще за все підходить людина, у якої лідерські нахили виражені середньо або сильно, але без диктату.

**Методика діагностики
рівня суб'єктивного відчуття самотності
(Д.Рассел, М.Фергюсон)**

Мета. Визначення інтенсивності переживання самотності

Необхідні матеріали. Текст опитувальника, бланки для відповідей.

Хід дослідження

Інструкція. Розгляньте кожне твердження та оцініть його з точки зору частоти виявлення стосовно вашого життя. Для цього скористайтеся наступними варіантами відповідей: "часто", "іноді", "рідко", "ніколи". Вибраний варіант відмітьте знаком "+".

Текст опитувальника

№ з/п	ТВЕРДЖЕННЯ	часто	іноді	рідко	ніколи
1.	Я відчуваю себе нещасним від того, що перед проблемами залишаюся наодинці.				
2.	Мені ні з ким поговорити.				
3.	Не вистачає сил терпіти таку порожнечу.				
4.	Мені не вистачає спілкування.				
5.	Таке відчуття, що жодна людина не розуміє мене.				
6.	Раптом зупиняю себе на обнадійливій думці, що хтось, можливо, зателефонує чи напише мені листа.				

7.	Немає нікого, до кого я міг би звернутися в разі необхідності.				
8.	Думаю, що тепер у мене немає близьких стосунків із жодною людиною.				
9.	Оточуючі мене люди не поділяють мої інтереси та ідеї.				
10.	Я відчуваю себе покинутим.				
11.	Мені не вдається бути розкутим, спілкуватися з тим, хто мене оточує.				

12.	Я відчуваю себе абсолютно покинутим.				
13.	Мої стосунки та спілкування з людьми поверхові.				
14.	Мені нудно без доброї компанії.				
15.	Здається, що жодна людина насправді як слід не знає мене.				
16.	Таке відчуття, що я існую ізольовано від інших.				
17.	Я не щасливий від того, що мною постійно нехтують.				
18.	Мені важко заводити друзів та нових знайомих.				
19.	Я почуваю себе виключеним та ізольованим іншими.				
20.	Я відчуваю, що люди навколо мене, але не зі мною.				

Обробка та інтерпретація результатів

Підраховується кількість кожного з варіантів відповідей. Сума відповідей "часто" збільшується на 3, "іноді" – на 2, "рідко" – на 1 і "ніколи" – на 0. Отримані результати складаються. Максимально можливий показник самотності – 60 балів.

40 – 60 балів – високий рівень самотності;

20 – 40 балів – середній рівень самотності;

0 – 20 балів – низький рівень самотності.

Методика оцінки здатності до емпатії (В.В.Бойко)

Мета. Визначення рівня розвитку здібності до емпатії.

Необхідні матеріали. Текст опитувальника, ключ для обробки даних, бланки для відповідей.

Хід дослідження

Інструкція. На запитання дайте відповідь (+) або (-).

Текст опитувальника

1. Я маю звичку уважно вивчати обличчя і поведінку людей, щоб зрозуміти їхній характер, схильності, здібності.

2. Якщо оточуючі виявляють ознаки нервозності, я, зазвичай, залишаюсь спокійним.

3. Я більше довіряю доказам свого розуму, ніж інтуїції.

4. Я вважаю цілком доречним для себе цікавитися домашніми проблемами своїх співробітників.

5. Я можу легко ввійти в довіру до людини, коли в цьому виникає потреба.

6. Зазвичай, я з першої ж зустрічі вгадую "споріднену душу" в новій людині.

7. Я з цікавості, як правило, розпочинаю розмову про життя, роботу, політику з випадковими супутниками у потязі, літаку.

8. Я втрачаю душевну рівновагу, якщо оточуючі чимось пригнічені.

9. Моя інтуїція – надійніший засіб розуміння оточуючих, ніж знання чи досвід.

10. Виявляти цікавість до внутрішнього світу іншої особистості – нетактовно.

11. Своїми словами я часто ображаю близьких мені людей, не помічаючи цього.

12. Я легко можу уявити себе якоюсь твариною, відчуті її звички і стани.

13. Я майже не розмірковую над причинами вчинків людей, які мають до мене безпосереднє відношення.

14. Я рідко беру до серця проблеми своїх друзів.

15. Як правило, за кілька днів я відчуваю: щось повинно трапитися з близькою мені людиною, і очікування здійснюються.

16. Спілкуючись із діловими партнерами, я, зазвичай, намагаюсь уникати розмов про особисте.

17. Іноді рідні дорікають мені за черствість, не увагу до них.

18. Мені легко вдається скопіювати інтонацію, міміку людей, наслідуючи їх.

19. Мій зацікавлений погляд часто бентежить нових партнерів.

20. Чужий сміх, зазвичай, передається і мені.

21. Часто, діючи навмання, я все-таки знаходжу правильний підхід до людини.

22. Плакати від щастя – дурниця.

23. Я здатен цілком злитися з близькою для мене людиною, ніби розчинитися в ній.

24. Мені рідко зустрічалися люди, яких би я розумів без зайвих слів.

25. Я мимоволі або з цікавості часто підслуховую розмови сторонніх людей.

26. Я можу залишатися спокійним, навіть якщо всі навколо мене хвилюються.

27. Мені набагато легше підсвідомо відчутти сутність людини, ніж зрозуміти її, "розклавши на полицки".

28. Я спокійно ставлюся до дрібних неприємностей, які трапляються у когось із членів сім'ї.

29. Мені було б складно щиро і довірливо вести бесіду з настороженою, замкнутою людиною.

30. У мене творча натура – поетична, художня, артистична.

31. Я без особливої цікавості вислуховую сповіді нових знайомих.

32. Я засмучуюсь, якщо бачу людину у сльозах.

33. Моє мислення більше відрізняється конкретністю, суворістю, послідовністю, ніж інтуїцією.

34. Коли друзі починають говорити про свої неприємності, я волюю перевести розмову на іншу тему.

35. Якщо я бачу, що у когось із рідних погано на душі, то, як правило, втримуюся від розпитувань.

36. Мені складно зрозуміти, чому дрібниці можуть так сильно засмучувати людей.

Обробка результатів

Підраховується кількість правильних відповідей (відповідно до "ключа") за кожною шкалою, а потім визначається одна сумарна оцінка.

1. *Раціональний канал емпатії*: +1, +7, -13, +19, +25, -31.

2. *Емоційний канал емпатії*: -2, +8, -14, +20, -26, +32.

3. *Інтуїтивний канал емпатії*: -3, +9, +15, +21, +27, -33.

4. *Установки, які сприяють емпатії*: +4, -10, -16, -22, -28, -34.

5. *Здатність до емпатії*: +5, -11, -17, -23, -29, -35.

6. *Ідентифікація в емпатії*: +6, +12, +18, -24, +30, -36.

Інтерпретація результатів

Аналізуються показники окремих шкал і загальна сумарна оцінка рівня емпатії. Оцінки на кожній шкалі можуть варіюватися від 0 до 6 балів і вказувати на значущість конкретного параметра у структурі емпатії.

Раціональний канал емпатії. Характеризує спрямованість уваги, сприйняття і мислення емпатуючого на суть будь-якої іншої людини – її стан, проблеми, поведінку. Це спонтанний інтерес до іншої людини, який відкриває "шлюзи" емоційного та інтуїтивного її відображення. У раціональному компоненті емпатії не слід шукати логіку чи мотивацію інтересу до іншого. Людина привертає увагу своєю буттєвістю, що дає змогу емпатуючому неупереджено виявляти її суть.

Емоційний канал емпатії. Фіксується здатність емпатуючого входити до емоційного резонансу з оточуючими – співпереживати, співчувати. Емоційна чутливість у цьому разі стає засобом "входження" до енергетичного поля партнера. Зрозуміти його внутрішній світ, прогнозувати його поведінку й ефективно впливати можливо тільки за умови енергетичного підлаштовування. Співучасть і співпереживання виконують роль ланцюга, провідника від емпатуючого до емпатованого і навпаки.

Інтуїтивний канал емпатії. Бальна оцінка свідчить про здатність респондента бачити поведінку партнерів, діяти в умовах дефіциту вихідної інформації про них, спираючись на досвід підсвідомості. На рівні інтуїції замикаються й узагальнюються різноманітні дані про партнерів. Інтуїція менше залежить від оцінювальних стереотипів, ніж усвідомлене сприйняття партнерів.

Установки, які сприяють чи перешкоджають емпатії, відповідно полегшують чи, навпаки, ускладнюють дію всіх емпатичних каналів. Ефективність емпатії знижується, якщо людина намагається уникнути особистих контактів, вважає недоречним виявити цікавість до

іншої особистості, переконали себе спокійно ставитися до переживань і проблем оточуючих. Такі умонастрої різко обмежують діапазон емоційної чутливості й емпатичного сприйняття. Навпаки, різноманітні канали емпатії діють активніше і надійніше, якщо з боку установок особистості немає перешкод.

Проникаюча здатність в емпатії розцінюється як важлива комунікативна ознака людини, яка дає змогу створювати атмосферу відкритості, сердечності, щирості. Кожний із нас своєю поведінкою і ставленням до партнерів сприяє чи перешкоджає інформаційно-енергетичному обміну. Розслаблення партнера сприяє емпатії, а атмосфера напруженості, штучності, підозри перешкоджає вираженню й емпатичному розумінню.

Ідентифікація – ще одна необхідна умова успішної емпатії. Це вміння зрозуміти іншого на основі співпереживань, постановки себе на місце партнера. В основі ідентифікації – легкість, рухливість і гнучкість емоцій, здатність до наслідувань.

Шкальні оцінки виконують допоміжну роль в інтерпретації основного показника рівня емпатії. Сумарний показник теоретично може змінюватися у межах від 0 до 36 балів.

Шкала оцінок така: 30 балів і вище – надзвичайно високий рівень емпатії; 29–22 – середній; 21–15 – занижений; менше 14 балів – дуже низький.

Емпатія становить емоційну форму розуміння – осягнення емоційного стану, відчуття іншої людини. Особливими формами емпатії є співпереживання – переживання суб'єктом тих самих емоційних станів, які відчуває інша людина, через ототожнення з нею і співчуття – переживання власних емоційних станів із приводу почуттів іншого. Від інших видів розуміння емпатію відрізняє слабкість рефлексії, замкненість у межах безпосереднього емоційного досвіду.

МЕТОДИ ОРГАНІЗАЦІЇ СПОСТЕРЕЖЕННЯ, БЕСІДИ ІЗ НЕКОНТАКТНОЮ ДИТИНОЮ

Вступний коментар. Особливу групу серед досліджуваних дітей складають діти із ускладненнями у спілкуванні, через характерну для них проблематику (відстороненість, викривлення "образу Я", недостатні вміння самоаналізу та передачі через слово своїх ускладнень та ін.) опитувальники та традиційний метод бесіди виявляється з ними не завжди ефективними.

Для роботи з такими дітьми потрібні спеціальні прийоми, які дозволяють встановити тривалий і довірчий контакт, що дозволяє вільно та відверто обговорювати проблеми дитини. З такими дітьми рекомендують застосовувати методичні прийоми графічного вираження суб'єктивних ускладнень у спілкуванні дитини.

Ці прийоми дозволяють:

по-перше, матеріалізувати проблеми дитини у продуктах графічної діяльності, поєднати недиференційовані, до кінця неусвідомлені переживання з їх предметами;

по-друге, провести аналіз-обговорення ускладнень, що опосередковується наочним матеріалом та допомагає зняти особистісні захисти;

по-третє, організувати самостійний або спільний пошук засобів розв'язання внутрішніх конфліктів дитини.

Використання вчителем графічних прийомів фіксації переживань дитини в процесі вивчення її різноманітних ставлень до оточення дозволяє швидше встановити довірительний контакт в спілкуванні з сором'язливою або неконтактною дитиною. Такий інструментарій допомагає вести вільну та відкриту бесіду, в процесі якої вчитель може отримати інформацію про різноманітні сторони особистості дитини. У дитини в ході бесіди виникає можливість пережити різні ставлення та побачити перспективу їх зміни.

Малюнок зберігає результати бесіди у лаконічній формі, що дозволяє неодноразово повертатися до нього, спостерігати зміни, що відбуваються в особистості дитини.

Графічна бесіда "Моє коло спілкування"

Мета. Дослідження переживань особистістю її різноманітних ставлень до оточення.

Необхідні матеріали. Папір, кольорові олівці.

Процедура проведення

Бесіда розпочинається словами:

"Я знаю, що будь-яка людина не дуже полюбляє відповідати на питання незнайомої людини. Давай краще ми разом спробуємо зобразити твоє життя на малюнку, а потім обговоримо окремі цікаві та важливі моменти".

Такий вступ дозволяє зняти настороженість, що властива початку спілкування з незнайомою людиною та готує учня до співробітництва.

Подальший хід бесіди спрямовується введенням наступних завдань:

1. Спробуй уявити всіх, з ким тобі доводиться спілкуватися впродовж всього дня. Кожному ми знайдемо своє місце у колі твого спілкування.

Психолог малює коло і, порадившись з дитиною, послідовно розділяє його на сектори (сфери спілкування). Після проведення вертикальної риски утворюються два сектори: "школа" і "поза школою". Горизонтальна риска виділяє сектори "ровесники" та "дорослі". Залежно від цілей бесіди, розуміння учнем предмета обговорення, необхідності спрощення та ін. означення простору та його розбиття може бути іншим. Наприклад, в школі: ровесники, вчителі; поза школою: ровесники з двору, вдома – рідні. В інших випадках верхнє та нижнє напівколо може означати відповідно сфери благополучно-радісного та неблагополучно-сумного спілкування.

2. Тепер потрібно "заселити" кожен сектор людьми, з якими тобі доводиться спілкуватися більш близько, це

можуть бути і симпатичні тобі люди (друзі, приятелі), а можуть серед них виявитися і неприємні, ти з ними не хотів би спілкуватися, але доводиться з різних причин.

Психолог вводить з допомогою умовної позначки (прямокутника на колі) всіх названих учнем ровесників та дорослих, при цьому з'ясовує вік, обставини спілкування. Як правило, учень сам охоче розповідає про всіх детально.

3. Давай позначимо у твоєму колі людей, з якими у тебе склалися добрі стосунки, і тих, спілкування з якими тебе засмучує.

В ході такої процедури (позначення різними кольорами – штриховка прямокутника червоним і, наприклад, синім) психолог з'ясовує багато подробиць, обставини, характер оцінок ситуації, яка склалася, міру провини у стосунках, що склалися, привід, що привів до ускладнення, силу емоційного переживання радісних контактів та тих, що засмучують. На цьому ж листку можна з'ясувати та позначити вираженість модальності переживань (через частоту штриховки кожного прямокутника тим чи іншим кольором).

4. Давай у великому колі намалюємо ще два кола: один – в серединці і ще один – маленький, ближче до центру, а у самому центрі розмістимо тебе, напишемо твоє ім'я. А тепер використаємо два олівця: темний – "недоброзичливий", "неприємний" та світлий – "радісний", "привітний", – і покажемо, хто як до кого ставиться. Хто більше одне одному приносить радості, а хто наскільки одне одному неприємний.

Психолог разом із учнем, користуючись відповідними кольорами, позначає міру взаємної симпатії та антипатії. Наприклад, якщо симпатії та антипатії взаємні та яскраво виражені, то між центром («Я» учня) і відповідним прямокутником на зовнішньому колі (інша людина) проводиться лінія відповідного кольору умовною мірою у

три інтервали. Якщо симпатія або антипатія виражена не яскраво, то стрілкою вказуються межі стосунків – до 1 або 2 кола. У кожному випадку з'ясовується думка учня про характер ставлення до нього партнера по спілкуванню, відповідно стрілкою позначається напрямок та міра вираженості ставлення.

5. Спробуй уявити, як на цьому колі може виглядати ідеальна картина твого спілкування з близькими людьми (можна назвати конкретних людей із оточення).

Психолог може просто вислухати коментарі дитини або ж разом з дитиною на підготовленому колі зобразити бажану картину взаємин з близькими людьми. Тут можна обговорити з дитиною, якими способами можна таких змін досягти: що залежить від дитини, а що від ситуації та інших людей.

Обробка результатів

Підсумок графічної бесіди передбачає якісний аналіз даних.

Параметрами аналізу виступають:

- Широта взаємодії (кількість суб'єктів взаємодії в різних сферах спілкування);

- Модальність переживання взаємодії (загальна тенденція переживань, особливості модальності в різних сферах, модальність переживань спілкування із значущими людьми).

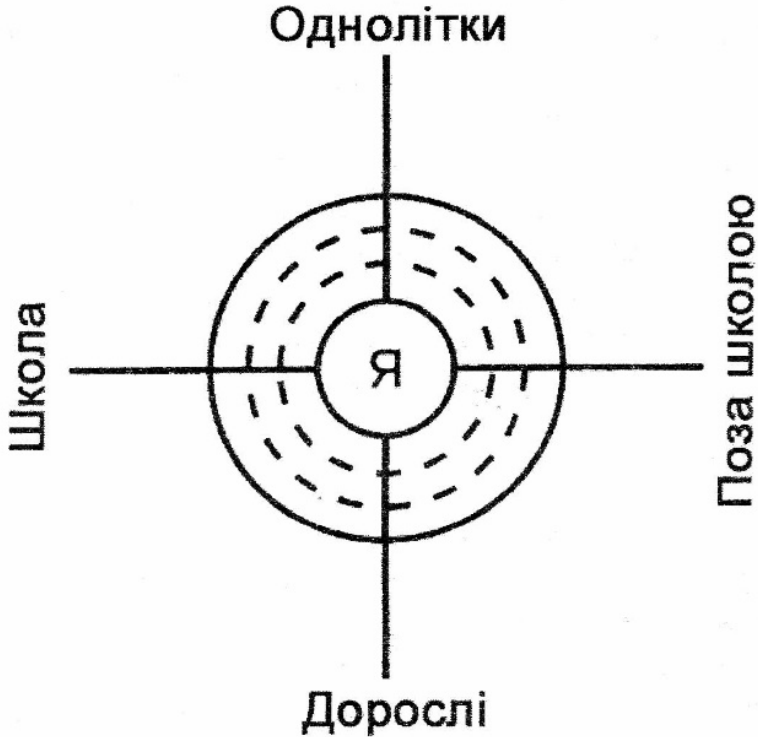
- Обґрунтованість характеру взаємодії, міра усвідомленості різних взаємин.

- Взаємність та міра симпатій та антипатій в уявленнях дитини.

- Задоволеність учня реальною системою взаємин (розбіжності в реальній та ідеальній картині взаємин) та суб'єктивне відчуття здатності впливати на цю сферу життя та змінювати характер стосунків з іншими.

Залежно від цілей дослідження можна особливо в процесі бесіди та потім при обробці зупинитися на проблемах взаємодії з вчителем або ровесниками протилежної статі, матір'ю тощо.

Схема кола спілкування



ІГРОВІ МЕТОДИ ВИВЧЕННЯ СТРУКТУРИ ГРУПИ

Соціометричні вправи дозволяють досліднику перевірити свої припущення про стадії розвитку групи, виявити структуру групи, а якщо є агресія, то з'ясувати її спрямованість. Взаємовідносини стають очевидними і для членів колективу, що дозволяє за допомогою вправ виявити їх та обговорити. Проте варто пам'ятати, що ці вправи підвищують напруженість у стосунках в колективі і вчитель має уважно контролювати міжособистісні ефекти, що виникають в наслідок проведення вправи.

Дуже важливо м'яко провести і гру, і обговорення, оскільки в групі часто бувають аутсайтери, які потребують підтримки. При обговоренні акцент дослідником робиться не на виборі (хто кого вибрав), а на аналізі того, як людина вибирає. Можна використовувати такі питання: "Чи вдалося зробити свій вибір? Ти вибрав позитивну, чи негативну людину? Чи буває тобі важко розібратися, хто тобі подобається, а хто ні? Зазвичай це відображає те, як людина робить свій вибір у житті. Так, якщо учасник не вибрав "негативної" людини, можливо, це пов'язано з тим, що він заперечує свої проблеми. Такі люди говорять: "У мене все гаразд, у мене нема проблем". Можна розглядати позитивний вибір як бажання чогось і негативний вибір як відмову від чогось. Також вибори відображають ставлення до друзів.

Якщо група нехтує когось із учасників, то важливо не залишити це поза увагою. Одразу відмітити, що негативний вибір – це теж вибір, але дещо інший. Потім підтримати знехтуваного учасника. Наприклад, сказати, що не всі групи однакові, тут тебе не вибрали, але життя змінюється, і в іншій групі це може бути не так. Вибори – це річ непостійна, ти сьогодні багато довідався, можеш про це подумати, але мені ти подобаєшся. Можна провести спеціальну вправу для підтримки, де знехтуваний учасник стоїть у центрі. Наприклад, закрити очі і всім стати до нього на ту відстань, на яку хочеться. Виходить диференційована картина стосунків.

Вправа "Невербальна соціометрія – I"

Мета. Вивчення структури емоційних переваг та виявлення мікрогруп.

Хід проведення

Всі учасники повільно ходять по кімнаті, потім поступово пришвидшують рух і, нарешті, біжать. Дослідник говорить: "Потрібно вибрати одну людину, котра тобі подобається, і слідкувати за нею, намагатися бути до неї ближче, але так, щоб вона цього не помічала... Рухаючись у швидкому темпі, торкнутися цієї людини, щоб вона не помітила... Вибрати ще одну людину, якщо хочеш, або двох, за ким ти також будеш слідкувати і намагатися бути до них усіх якнайближче... Після цього вибирається людина, від якої ти намагаєшся бути якнайдалі – негативний вибір, – той, хто тобі не подобається, і треба триматися від нього на відстані".

У більш повільному темпі видно групування. "Через хвилину ми замремо. – Завмирають. – Зараз я порахую до п'яти, хто хоче, може переміститися, але не пізніше, ніж я скажу "п'ять", і знову всі замруть".

Обговорення

1. Кого ти вибрав, скільки чоловік, з чим це пов'язано?
2. Що ти відчував, коли вибрав інших дітей, коли вибирали (не вибирали) тебе інші?

Вправа "Невербальна соціометрія – II"

Мета. Вивчення структури емоційних переваг, виявлення групових очікувань та домагань.

Хід проведення

По черзі кожен з учасників розташовує інших членів групи на різну дистанцію від себе, в залежності від того, наскільки вони йому близькі, значимі, приємні чи далекі, неприємні.

Обговорення

Обговорюються наступні питання:

1. Що ти відчував, коли вибирав інших дітей?
2. Що відчував ти, коли вибирали тебе інші?
3. Які були твої припущення щодо вибору тебе іншими?
4. Чи співпадали твої припущення про вибір з реальними виборами твоїх однокласників?

Вправа "Сонячна система"

Мета. Діагностика та розвиток адекватності соціальної самооцінки старшокласників.

Хід проведення

Бажаючий вивчити своє місце у групі залишає кімнату. Бажано щоб це був учень, що недооцінює свій статус та роль у класному колективі.

Місце де мав би стояти учасник називають місцем "світила". Учасників просять виконати роль планет, що рухаються навколо цього "світила" по різних орбітах. Члени групи розміщуються на різній відстані відносно "світила" – їм пропонується заповнити три орбіти: найближча орбіта для тих, кого "світило" притягує, дарує тепло і саме вони відчувають емоційну близькість та симпатію до нього. Друга – для тих хто ставиться до нього з певною симпатією, проте не відчуває значної емоційної близькості. Третя для тих кому бракує емоційного контакту з "світилом", вони відчувають труднощі у взаємодії з цією людиною.

Вчитель просить запам'ятати обране кожним місце та розійтись по кімнаті. Далі до кімнати запрошується основний учасник і йому пропонується вгадати як розмістилися його одногрупники і розставити по трьох орбітах.

Обговорення

Вчитель звертає увагу на неточність уявлень дитини про свій груповий статус. Він просить підняти руки всіх тих, чиє ставлення до себе він спрогнозував не точно. Далі просить підняти руки лише тих, чиє ставлення він недооцінює і віддалив від себе на одну або навіть дві орбіти. Далі тих кого до себе наблизив. Звертає увагу на необхідність внести зміни у існуюче уявлення про свій статус у групі.

ДОДАТОК

Оскільки для вивчення класного колективу під час практики магістранти використовуватимуть методи соціально-психологічного дослідження обов'язковим є дотримання етичних норм психолога, викладених в етичному кодексі психолога.

ЕТИЧНИЙ КОДЕКС ПСИХОЛОГА

Прийнятий на 1 установчому з'їзді Товариства Психологів України 20.12.1990 р. в м. Києві. Об'єктом досліджень і впливу психолога є внутрішній світ особистості, тому їхні контакти з іншими людьми повинні бути теплими, доброзичливими та цілющими. Етичний кодекс сприяє більш успішному здійсненню психологами своєї професійної діяльності. Зокрема шкільним психологам допомагає у підвищенні ефективності навчання і виховання учнів. Заснована Товариством психологів України Комісія з етики проводить роботу, спрямовану на правильність тлумачення психологами етичного кодексу, здійснює контроль за його дотриманням, забезпечує формування у психологів сприйняття цього кодексу і зобов'язання перед громадськістю як одного з важливих актів чинного законодавства.

1. ВІДПОВІДАЛЬНІСТЬ

1.1. Психологи несуть особисту відповідальність за свою роботу.

1.2. Психологи зобов'язані всіляко запобігати і не допускати антигуманних наслідків у своїй професійній діяльності.

1.3. Психологи повинні утримуватися від будь-яких дій чи заяв, що загрожують недоторканості особи; не мають права використовувати свої знання і становище з метою приниження людської гідності, пригнічування особистості або маніпулювання нею; несуть відповідальність за додержання пріоритету інтересів людини.

1.4. На психологів покладається відповідальність за надійність використовуваних методів та програмного забезпечення, валідність обробки даних досліджень, у тому числі і тих, які проводяться з використанням комп'ютерних технологій.

1.5. Психологи застосовують лише ті знання, якими вони володіють відповідно до своєї кваліфікації, повноважень, соціального статусу.

II. КОМПЕТЕНТНІСТЬ

2.1. Психологи постійно поповнюють свої знання про нові наукові досягнення в галузі їхньої діяльності, беруться за розв'язання тільки тих завдань, які належать до сфери їх компетенції. У разі неспосильності завдання психологи передають його іншому досвідченому фахівцеві або допомагають людині, яка звернулася за підтримкою, налагодити контакт з професіоналами, що можуть надати адекватну допомогу.

2.2. Психологи не застосовують методів і процедур, не апробованих центральними органами Товариства психологів України. У тих випадках, коли психологічні методики ще апробуються (з дозволу контрольних органів Товариства психологів), проводять експеримент з обмеженим контингентом досліджуваних, попереджають їх про застосування неперевірених методів або про свій недостатній рівень оволодіння ними.

2.3. Психолог публікує під своїм ім'ям лише ту працю, яка повністю виконана ним самим або вносить істотний власний внесок; недопустима публікація з метою особистої матеріальної вигоди, недостатньо підготовлених праць, невалідизованих методик. Психолог не може виконувати практичної роботи, не маючи належної кваліфікації та досвіду.

2.4. Психолог прагне до адекватних знань про свої індивідуальні якості та особливості визначення меж власних професійних можливостей. Особистісні психологічні проблеми (які негативно впливають на якість виконання обов'язків) можуть бути показником професійної непридатності і мають якомога швидше коригуватись та розв'язуватись.

III. ЗАХИСТ ІНТЕРЕСІВ КЛІЄНТА

3.1. Психологи суворо додержуються принципу добровільної участі клієнта в обстеженнях. Під час роботи з дітьми, пацієнтами з тяжкими розладами (тобто в крайніх випадках) допускаються відхилення від принципу добровільності, але в межах законодавчих норм. Обов'язком психолога є намагання налагодити з клієнтом співробітництво.

3.2. Психологи, вступаючи у контакт з особами, для яких він є обов'язково-примусовим (наприклад, у разі проведення психологічної експертизи), не мають права змушувати клієнта повідомляти відомості поза його волею, не можуть вживати примусових заходів для одержання даних, крім випадків, коли така інформація сприятиме безпеці навколишніх або самого клієнта.

3.3. Психологи не беруть участі в діях, спрямованих проти свободи особи, вони не мають права змушувати клієнта розповідати про свою життєву філософію, політичні, релігійні чи етичні переконання, не повинні вимагати відмовитися від них.

3.4. Психологи беруть на себе професійну відповідальність за кваліфіковане обстеження, консультування, лікування, домовляються про терміни завершення своєї діяльності або доцільність направлення клієнта до іншого компетентного спеціаліста. Відповідальність із психолога знімається, якщо він упевнився, що інший спеціаліст узяв відповідальність за клієнта на себе.

3.5. Психологи не мають матеріальних або особистих привілеїв, не можуть використовувати свої знання і становище, довірливе ставлення і залежність клієнта у власних корисливих інтересах. У випадках, коли послуги є платними, про фінансові умови домовляються заздалегідь; не встановлюється додаткова оплата за консультації і не береться плата з тих, кого психолог навчає або збирається екзаменувати. Якщо клієнт може отримати психологічну допомогу безкоштовно або меншим коштом в іншого фахівця, то психолог інформує про це клієнта.

3.6. Психолог уникає встановлення неофіційних взаємин з клієнтом, якщо це може стати на перешкоді проведенню діагностичної, консультаційної та корекційної роботи з ним. Між психологом і клієнтом не повинно бути статевої близькості.

3.7. Психолог має право вирішувати, на якому етапі консультування або лікування можна дати об'єктивний професійний висновок, а у випадках, коли він не може діяти в інтересах клієнта, роз'яснює йому і батькам (опікунам) реальний стан справ.

3.8. Висновок за результатами проведеного обстеження чи лікування робить сам психолог, він не може перекладати це на інших. Психолог повинен чітко і однозначно формулювати висновок так, щоб його можна було правильно зрозуміти і використати отримані дані на користь клієнта.

3.9. Психолог не робить висновків і не дає порад, не маючи достовірних знань про клієнта або ситуацію, в якій він перебуває. У звіті психолога має міститися лише необхідна і водночас достатня, що відзначається цілковитою надійністю результатів, інформація для розв'язання поставленого завдання, повинні вказуватися межі здійснюваних досліджень, характер виявлених симптомів – постійний чи тимчасовий.

3. 10. Психолог у доступній формі повідомляє обстежуваному про діагноз і методи та засоби допомоги. При цьому він зобов'язаний обачливо і обережно висловлюватися щодо виявлених патологій у психічному стані клієнта. Психолог попереджає про те, хто і для чого може використати ці дані, які офіційні рішення можуть бути винесені на підставі висновку. Психолог уповноважений особисто запобігати некоректному і неетичному використанню результатів досліджень і повинен виконувати цей обов'язок незалежно від посадової субординації.

IV. КОНФІДЕНЦІЙНІСТЬ

4.1. Психолог зобов'язаний додержуватися конфіденційності у всьому, що стосується взаємин з клієнтом, його особистого життя, життєвих обставин. Виняток становлять випадки, коли виявлені симптоми є небезпечними для клієнта та інших людей, і психолог зобов'язаний поінформувати тих, хто може надати кваліфіковану допомогу. Конфіденційності можна не додержуватись, якщо клієнт просить або згоджується, аби в його інтересах інформацію було передано іншій особі.

4.2. Психолог не збирає додаткових відомостей про обстежуваного без його згоди, задовольняється лише тією інформацією, яка потрібна для виконання професійного завдання. Запис, фотографування і занесення інформації до

комп'ютерних банків даних здійснюються лише за згодою учасників.

4.3. Психолог зобов'язаний оберігати професійну таємницю, не поширювати відомостей, отриманих у процесі діагностичної і корекційної роботи, додержуватись анонімності імені клієнта. Для демонстрації і прослуховування будь-яких матеріалів потрібний письмовий дозвіл людини, за чією згодою вони були записані; на вимогу клієнта матеріали негайно знищуються.

4.4 Документація роботи психологів повинна вміщувати лише професійно необхідні матеріали. До цих матеріалів, пов'язаних з конфіденційним змістом діяльності психологів, має виключатися доступ сторонніх осіб. У випадках, коли психологи звертаються за допомогою до інших фахівців, потрібно спеціально ознайомити їх з питаннями, що стосуються умов і терміну зберігання таких матеріалів, а також обмежень у використанні інформації про клієнта, і попередити про міру відповідальності за недодержання конфіденційності .

4.5. Якщо психолог не в змозі надалі виконувати свої функції, він з'ясовує, чи потрібно зберігати матеріали (також інформацію, занесену до комп'ютера). У разі потреби психолог повинен передати виконання покладених на нього функцій іншому фахівцеві.

4.6. Психолог інформує клієнтів про правила додержання конфіденційності. Смерть або зникнення обстежуваного не звільняє психолога від необхідності зберігати професійну таємницю.

4.7. Психолог не передає методичних матеріалів особам, що не уповноважені здійснювати психологічну діяльність; не

розкриває суті призначення конкретної методики (за винятком доступних роз'яснень правоохоронним і судовим органам).

V. ЕТИЧНІ ПРАВИЛА ПСИХОЛОГІЧНИХ ДОСЛІДЖЕНЬ

5.1. Планування психологічних досліджень передбачає дотримання таких умов: визначення об'єкта дослідження, чітко й однозначно формулювання його мети і завдань, встановлення контингенту обстежуваних, прогнозування можливості використання одержаних результатів (наприклад, оцінювання перспективи професійної успішності, формування спільного колективу). Психолог самостійно вибирає методи роботи, керуючись при цьому вимогами максимальної ефективності та наукової обґрунтованості.

5.2. Психолог забезпечує цілковиту надійність результатів, відповідає за рішення, які приймають офіційні особи на основі його висновків та рекомендацій, запобігає можливим помилкам у діяльності непрофесіоналів, котрі допомагають у роботі, але не ознайомлені з вимогами, що стосуються обмежень у використанні інформації про досліджуванню. Психолог несе відповідальність за правильне і доступне роз'яснення суті застосовуваних психологічних методів, а також за можливі антигуманні наслідки. Щодо психолога використовується принцип, аналогічний презумпції невинності. Вина психолога в порушенні етичного кодексу повинна бути доведена Комісією з етики Товариства психологів України.

5.3. Психолог зводить до мінімуму ризик ненавмисного негативного впливу на тих, хто бере участь в експерименті. Коли очікується, що дослідження або лікування може викликати у клієнта психогенну реакцію, психолог повинен отримати дозвіл на проведення роботи з ним Комісії з етики. Якщо умови експерименту потребують необізнаності досліджуваних з його суттю і результатами, психолог має

пересвідчитися в тому, що це не завдасть шкоди жодному з учасників досліджу. Такі відомості можуть бути розкриті після завершення експериментальної програми.

5.4. Психолог заздалегідь інформує клієнтів про право відмовитися від участі в дослідженні. Коли ж попри це вони дають згоду взяти участь в експерименті, психолог має вереконатися в тому, що таке рішення прийняте незалежно від нього або інших осіб (наприклад, батьків, піклувальників, які наполягають пройти обстеження).

VI. КВАЛІФІКОВАНА ПРОПАГАНДА ПСИХОЛОГІЇ

6.1. Психологи інформують науковців, учителів, лікарів, широку громадськість про свою галузь діяльності на основі об'єктивних, точних даних таким чином, щоб не дискредитувати професію психолога і психологію як науково-практичний комплекс.

6.2. Психолог не виступає з публічними заявами для реклами або самореклами. Вміщуючи у засобах масової інформації оголошення про надання психологічних послуг населенню, повідомляє лише своє ім'я, адресу, номер телефону, професіну кваліфікацію, науковий ступінь, галузь психології, години прийому. У рекламному проспекті не може йтися про суми гонорару, не даються гарантії, не перелічуються здобутки й успішні випадки лікування, консультування, експертизи. Оголошення мають містити інформацію про мету курсів, а не обіцянки стосовно досягнення специфічних результатів. Психолог повинен брати професійну участь у навчальних програмах для населення, лише за умови, якщо вони виключають сумнівні методи і неефективні процедури.

6.3. Поради психолога у засобах масової інформації мають подаватися в узагальненій формі, без посилань на

конкретні факти і ситуації, щоб не допустити розголошення конфіденційної інформації. Усні виступи, друковані матеріали, аудіовізуальна та інші публікації, в яких наводяться з ілюстративною метою клінічні випадки, повинні виключати ідентифікування особи, групи чи організації. Методики публікуються лише у формі, яка дає змогу зберегти їх валідність та надійність.

VII. ПРОФЕСІЙНА КООПЕРАЦІЯ

7.1 Психолог, ведучи професійну дискусію, не повинен дискредитувати колег або представників інших професій, які використовують ті самі або інші наукові методи. Він має виявляти повагу до наукових шкіл і напрямів. Психолог цінує професійну компетентність, високу культуру та ерудицію, відповідальне ставлення до справи колег та представників інших професій. Якщо ж психолог виявить ненауковість чи неетичність у професійній діяльності колеги, він повинен сприяти виправленню ситуації. У разі неуспіху цих зусиль психолог може виступити з об'єктивною, аргументованою критикою роботи колеги в психологічному співтоваристві. У тих же випадках, коли критика виявляється суб'єктивною, упередженою, член Товариства має право звернутися до Комісії з етики, висновок якої може використати для спростування несправедливих оцінок чи критики.

7.2. Психолог не може застосовувати маніпулятивні методи для здобуття прихильності, повернення на свій бік клієнтури, не повинен намагатися стати монополістом у своїй галузі. Про досягнуті результати в теоретичній і практичній психології він зобов'язаний інформувати психологічну громадськість, ділитися набутим під час своєї професійної діяльності досвідом.

7.3. Розв'язуючи конкретні завдання обстеження, консультування і лікування людей, психолог вирішує, чи може

він використати знання, технічні й адміністративні можливості інших фахівців на благо клієнта та за згодою клієнта вступити в контакт з ними, зокрема особами, які лікують або лікували його раніше. Психолог бере відповідальсьг за клієнта лише переконавшись, що той не має клієнтурних стосунків з іншими психологами.

7.4. Психолог забезпечує персонал адекватною інформацією про клієнтів, які користуються його послугами, передає у розпорядження колег тільки надійні й валідизовані психологічні методи, технічний інструментарій і відкриття. Всі професійні взаємовідноси будуються на основі закону про авторські права.

7.5. У виршенні спірних питань психолог акерується положеннями даного Етичного кодексу. Арбітром може бути комісія з етики Товариства психологів України.

7.6. За порушення чинного законодавства, Статуту Товариства психологів та Етичного кодексу на психолога можуть бути накладені Комісією з етики такі стягнення: – попередження; – догана; – виключення з членів Товариства. У разі виявлення порушень психологами, які не є членами Товариства, Комісія з етики звертається до інших громадських організацій чи державних установ з тим, щоб вони вжили необхідних заходів до винного.

7.7. Рішення Комісії з етики може бути скасоване Президією або З'їздом Товариства психологів.

ДЛЯ НОТАТОК

Навчальне видання

ЩОТКА Оксана Петрівна

СТАЖУВАЛЬНА ПРАКТИКА МАГІСТРАНТІВ
В СТАРШИХ КЛАСАХ ПРОФІЛЬНОЇ ШКОЛИ:
ПСИХОЛОГІЧНА СКЛАДОВА

Навчальний посібник

Технічний редактор – І. П. Борис
Верстка та макетування – О. В. Борщ

Підписано до друку 21.06.2023 р. Формат 60x848/16 Папір офсетний
Гарнітура Arial Обл.-вид. арк. 4,28 Електр. вид-ня
Замовлення № Ум. друк. арк. 8,25



Ніжинський державний університет
імені Миколи Гоголя.
м. Ніжин, вул. Воздвиженська, 3^А
(04631)7–19–72
E-mail: vidavn_ndu@ukr.net
www.ndu.edu.ua

Свідоцтво суб'єкта видавничої
справи ДК № 2137 від 29.03.05 р.